

MAA-AINESLUPAHAKEMUS

(Maa-aineslaki 555/1981)

Viranomaisen merkinnät

Kyseessä on

- uusi lupahakemus
 jatkolupahakemus (MAL 10:3 §), tiedot aiemmasta maa-ainesluvasta

Haetaan lupaa aloittaa maa-ainesten ottaminen ennen lupapäätöksen lainvoimaisuutta (MAL 21 §)

Perustelut aineiden ottamiseksi ennen lupapäätöksen lainvoimaisuutta sekä esitys vakuudeksi niiden haittojen, vahinkojen ja kustannusten korvaamisesta, jotka päätöksen kumoaminen tai luvan muuttaminen voi aiheuttaa

Morenia Oy hakee Ylivieskan Pinolan kallioalueelle lupaa maa-ainestoiminnan aloittamiselle ennen päätöksen lainvoimaisuutta. (maa-aineslaki 21 § ja ympäristönsuojelulaki 199 §). Kallioalue on vanhaa maa-ainesten ottoaluetta, eikä kaavoitukselta alue ole ristiriidassa toiminnan kanssa. Toiminnan aloittaminen ei aiheuta muutosta alueen käyttöön tai ympäristöön eikä toiminnasta aiheudu vahinkoa koskemattomalle ympäristölle. Suunniteltu toiminta on alueen maankäytön mukaista ja toiminnassa noudatetaan lupapäätöksiä ja niiden ehtoja. Toiminta ei vaaranna yksityisiä tai yleisiä etuja. Ottotoiminnan jatkuminen edesauttaa alueen suunniteltua lopputulosta ja alue saadaan jälkihoidettua taloudellisesti ja monimuotoisesti. Näillä perusteilla Morenia Oy hakee lupaa aloittaa toiminta vakuutta vastaan lupamääräyksiä noudattaen mahdollisesta muutoksenhausta huolimatta. Morenia Oy esittää vakuuden määräksi 5 000 euroa.

1. HAKIJA

Nimi tai toiminimi Morenia Oy	Y-tunnus 3169375-1
Postiosoite Automaatitietie 1, 90460 Oulunsalo	
Sähköpostiosoite etunimi.sukunimi@morenia.fi	Puhelinnumero

2. YHTEYSHENKILÖ- JA LASKUTUSTIEDOT

Nimi [REDACTED]	Postiosoite [REDACTED]
Sähköpostiosoite [REDACTED]	Puhelinnumero [REDACTED]
Laskutusosoite (postiosoite tai verkkolaskuosoite/OVT-tunnus, välittäjä-tunnus ja viite) Verkkolaskuosoittemme on: 003731693751 Välittäjän – ja operaattorin tunnus: E204503	

3. OTTAMISALUEEN SIJAINTI, KIINTEISTÖTIEDOT SEKÄ KAAVOITUSTILANNE

Kunta, kylä/kaupunginosa Ylivieska	Ottamisalueen nimi Pinola
Kiinteistötunnus/-tunnukset 977-402-48-1	Tilan nimi/nimet Pinola
Ottamisalueen keskipisteen koordinaatit (ETRS-TM35FIN) pohjoiskoordinaatti 7111163 itäkoordinaatti 395011	
Kiinteistön omistaja ja yhteystiedot sekä selvitys hakijan hallintaoikeudesta ottamispaikkaan Liitteenä	

Ottamisolueen rajanaapurit ja muut mahdolliset asianosaiset

Tiedot on esitetty erillisellä liitelomakkeella 6010c

Ottamisolueen ja sen ympäristön kaavoitus tilanne	Sijaitseeko ottamisolue pohjavesialueella?	Sijaitseeko ottamisolue meren tai vesistön rantavyöhykkeellä?
<input checked="" type="checkbox"/> Maakuntakaava, kaavamerkintä M <input type="checkbox"/> Yleiskaava, kaavamerkintä <input type="checkbox"/> Asemakaava, kaavamerkintä <input type="checkbox"/> Poikkeamis päätös <input type="checkbox"/> Ei oikeusvaikutteista kaavaa <input type="checkbox"/> Kaavamuutos vireillä	<input type="checkbox"/> kyllä <input checked="" type="checkbox"/> ei <input type="checkbox"/> osittain Pohjavesialueen nimi ja tunnus	<input type="checkbox"/> kyllä <input checked="" type="checkbox"/> ei

4. OTETTAVA MAA-AINES JA OTTAMISEN JÄRJESTÄMINEN

Ottettavan aineksen kokonaismäärä (k-m ³) 380000	Arvioitu vuotuinen ottamismäärä (k-m ³) 38000	Ottamisaika (vuotta) 10	Ottamisolueen pinta-ala (ha) n. 5,0ha kaivuualue n. 2,0 ha tukitoiminta ja varastointi
Alin ottamistaso (m, N2000 -korkeusjärjestelmä) 78,0	Pohjaveden pinnan ylin korkeustaso (m, N2000, havaintopiste, havaintoaika)	Pohjaveden pinnan keskimääräinen korkeustaso (m, N2000) 89,6-90,4 (louhos vesipinta)	

Ottettavan aineksen laatu	Määrä (k-m ³)
Kalliokiviaines	380000
Sora ja hiekka	
Moreeni	
Siltti ja savi	
Eloperäiset maa-ainekset	

Ottettavan aineksen käyttötarkoitus	Prosenttiosuus tai sanallinen kuvaus
Asfalttituotanto	Lähialueen kiviainestarpeet
Betonituotanto	
Rakennuskivituotanto	Lähialueen kiviainestarpeet
Raidesepeli	Lähialueen kiviainestarpeet
Teiden rakentaminen ja tienpito	Lähialueen kiviainestarpeet
Täytöt	
Muu käyttötarkoitus	muu maanrakentaminen.

Onko alueelle tarkoitus sijoittaa kivenmurksaamo?

kyllä
 ei

Lisätiedot
Toistaiseksi olevan ympäristölupa louhintaan, murskaukseen ja varastointiin.

Esitys vakuudeksi (MAL 12 §)

Ottamistoiminnassa syntyvä kaivannaisjäte (laatu, määrä, hyödyntäminen)
Ottoalueen puusto on osin poistettu ja pinta-maita kasattu alueen reunoille. Uutta pintamaiden poistoa toiminnan edetessä. Pintamaa hyödynnetään kokonaisuudessaan alueen muotoiluun ja maisemointiin.

Tiedot on esitetty liitteessä tai ottamissuunnitelmassa

Yleiskuvaus ottamisen, ottamiseen liittyvien toimintojen ja liikenteen järjestämisestä

Louhinta-alueiden pinta-ala on n. 5,0ha. Tukitoiminta ja varastointialue on noin 2ha. Suunniteltu alin ottotaso +78,0 (N2000). Alue ei ole pohjavesialueella.

Toiminnan aikana ottoalueen reunat ovat pystysuorat jotka suojataan lippusiimalla tai aidalla, maavallein ja varoituskylteillä. Toiminnan aikana polttonesteet säilytetään kaksoisvaipallisissa säiliöissä tai valuma-altaallisissa erillisissä suojakonteissa. Ottamistoiminnan aikana ottoalueelle järjestetään tarvittaessa erillinen tankkausalue jossa pohja suojataan HDPE-kalvolla. Ajanjaksoina jolloin alueella ei ole jatkuvaa toimintaa, siellä ei säilytetä mitään polttoaineita tai öljytuotteita.

Maa-aineksen kuljetus tapahtuu olemassa olevaa tiestöä pitkin. Työmaa-alueella ulkopuolisten liikkumista estetään tultien varteen asennettavin varoitustauluin. Kiinteistön ja ottamisalueen rajat merkitään tarvittaessa selkeämmin paaluttamalla. Työmaatoiminta tilataan ulkopuolisilla urakoitsijoilla, jotka vastaavat itse omien työntekijöidensä työnjohdosta ja työturvallisuudesta Morenian valvoessa lupaehtojen noudattamista.

Yleiskuvaus ottamisalueesta, ottamisalueen ja sen ympäristön luonnonolosuhteista sekä hankkeen vaikutuksista ympäristöön ja luonnonolosuhteisiin ja toimenpiteistä ympäristön hoitamiseksi

Alue ei sijaitse pohjavesialueella. Alueen läheisyydessä ei sijaitse suojelualueita tai muinaismuistolain mukaisia kohteita. Maakuntakaavassa alue on osoitettu Maa ja metsätalousvaltaiseksi alueeksi. Alueen läheisyydessä ei sijaitse asutusta. Lähin asutus on 700-1000m etäisyydellä rajasta.

Huolellisella käsittelyllä polttoaineilla ei aiheuteta vaaraa ympäristölle. Toimintajaksojen ulkopuolella alueella ei säilytetä polttoaineita mutta mikäli siellä tullaan pitämään lastauskäytössä käytettävää pyöräkuormaajaa, niin säilytetään tätä aina tukitoiminta-alueella mahdollisen ilkeivallan aiheuttaman ympäristövahingon ehkäisemiseksi. Toimintajaksojen aikana urakoitsijat toimittavat talousjätteet ja koneiden jäteöljyt asianmukaiseen käsittelyyn. Työmaa alueella ei suoriteta merkittäviä koneiden tai laitteiden huoltoja.

Toiminnan päättyessä ottoalueelle syntyy jälkitilannepiirroksen mukainen maanleikkaus jonka reunat muotoillaan maisemaan ja ympäröiviin luonnon pinnanmuotoihin soveltuvasti kaltevuuksiin 1:3 vesirajan alapuolelle. Alueelta kuorittuja pintamaita käytetään luiskissa ja leikkauksien pohjalla kasvualustana. Jälkityöt ja maaston muotoilut suoritetaan niin, että työn tuloksena on luonteva ja moni-ilmeinen maasto. Metsittämisestä vastaa Morenia Oy, mikäli alue ei metsity luonnollisesti. Ottotoiminnan jälkeen alue jää metsätaloukseen.

5. LIITTEET

Kiinteistöjen omistusoikeuteen ja ottamisen järjestämiseen liittyvät sopimukset ja asiakirjat

- Hallintaoikeusselvitys ottamispaikkaan
- Kiinteistön omistajan antama kirjallinen suostumus luvan hakemiseen
- Luettelo ottamisalueen rajanaapureista ja muista mahdollisista asianosaisista (lomake 6010c)
- Kiinteistörekisteriote ja kiinteistörekisterin karttaote
- Selvitys naapurien kuulemisesta
- Selvitys tieoikeuksista
- Valtakirja

Ottamissuunnitelma ja kaivannaisjätteen jätehuoltosuunnitelma

- Ottamissuunnitelma
- Kaivannaisjätteen jätehuoltosuunnitelma

Kartat ja leikkauspiirustukset

- Yleiskartta
- Sijaintikartta
- Kaavakartta- ja kaavamääräysote
- Suunnitelmakartta
- Leikkauspiirustukset

Muut liitteet

- Ympäristövaikutusten arviointiselostus ja YVA-yhteysviranomaisen perusteltu päätelmä
- Luonnonsuojelulain 65 §:n mukainen Natura-arvioinnin tarveharkinta
- Muu, mikä?

6. ALLEKIRJOITUS

Paikka ja päivämäärä

Oulunsalossa 20.1.2025

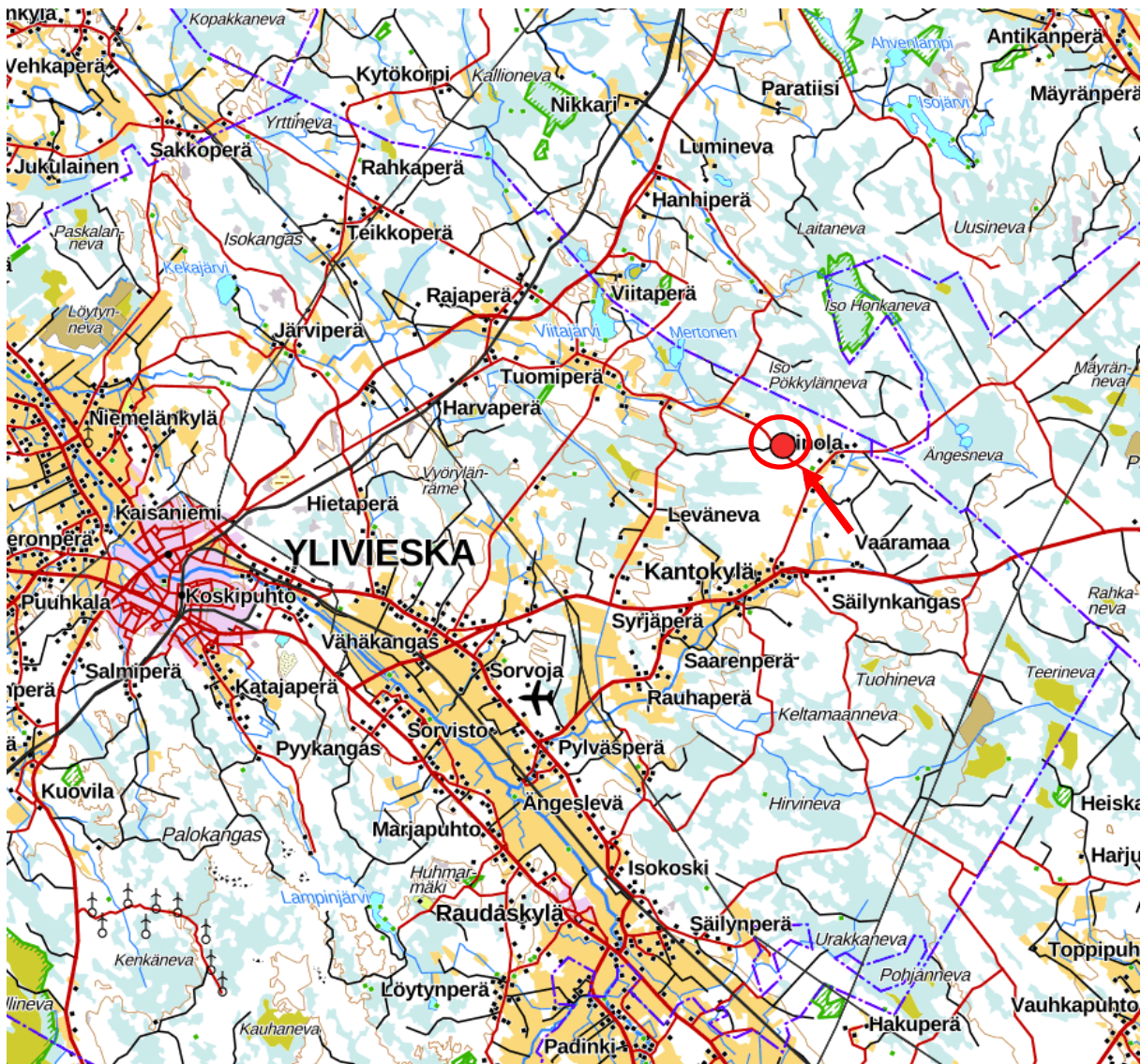
Allekirjoitus (tarvittaessa)

Nimen selvennys



20.1.2025

**YLIVIESKA
PINOLAN KALLIOALUE
RN:o 977-402-48-1**



LUPAHAKEMUS MAA-AINESTEN OTTOTOIMINTAAN

A decorative graphic in the top-left corner consisting of several overlapping squares in shades of blue, yellow, and grey, arranged in a roughly triangular pattern.

PIIRUSTUKSET JA LIITTEET

Suunnitelmaselostus

Lupahakemuslomake maa-ainesten ottamiseen

Yleiskartta sivulla 1

- Liite 1. Aluekartta
- Liite 2. Kaivannaisjätteen jätehuoltosuunnitelma
- Liite 3. Kiinteistörekisteriote
- Liite 4. Rekisterikartta
- Liite 5. Yhteystiedot
- Liite 6. Maakuntakaavaote
- Liite 7. Lähtötilanne-/suunnitelmakartta, kuvassa kulmapisteiden koordinaatit
- Liite 8. Jälkitilanne
- Liite 9. Poikkileikkaus A-A, B-B, C-C
- Liite 10. Esitys vakuudesta

Versionhallinta:

V. 1.0 Alkuperäisin versio 29.11.2024

V. 1.1 Päivitetty kiviainesten ottamisaika 15 vuodesta 10 vuoteen 20.1.2025

1. HANKETIEDOT

Morenia Oy hakee lupaa maa-ainesten ottamiseen ja kalliokiviaineksen murskaukseen tilalla Pinola RN:o 977-402-48-1 Ylivieskan kaupungissa.

Pinolan maa-ainesalueella on maa-aineslupa (Ylivieskan kaupunki, ympäristöyksikkö, ympäristöpäällikkö (15.5.2015) jonka voimassaolo on 15.5.2025 saakka. Lisäksi alueella on toistaiseksi voimassa oleva ympäristölupa (15.5.2015) Vanhan maa-ainesluvan mukaisesta 400 000m³ ottomäärästä on käytetty n. 20 000m³ (alue 2). Nyt Morenia Oy hakee ottolupaa tämän hakemuksen ja suunnitelman mukaisesti alueille 1 ja 2 yhteismäärälle 380 000 m³tr. Lupaa haetaan kymmeneksi (10) vuodeksi.

Kohde sijaitsee Ylivieskan kaupungin pohjoisosassa, Kantokylällä, paikallistien n:o 18257 pohjoispuolella, Pinolan ja Tuomiojan välisellä alueella. Ottamisalue sijaitsee maa- ja metsätalousalueella.

Lähimmät rakennukset sijaitsevat n. 700- 1000 m päässä ottamisalueesta.

Kohdealueelta on puusto osin poistettu.

Maastomittauksella kerätyt pinnankorkeudet ovat korkeusjärjestelmässä N2000. Maanpinnan keskimääräinen korkeus kohdealueella vaihtelee välillä +83,00...+94,00 (N2000)


Louhoksen vesipinnan korkeudeksi mitattiin 2024 alue 1 +89,7 ja alue 2 +90,4 (N2000)

Otettava kiviaines käytetään alueen tiestön ylläpitoon ja rakentamiseen sekä muihin maarakennuskohteisiin.

Sijaintikartta liitteenä. Alueen koordinaatit ETRS-TM35FIN-järjestelmässä ovat N = 7111163, E = 395011

Tämän jatkosuunnitelman alkutilanteen maastomalli on muodostettu Maanmittauslaitoksen korkeusmallista ja Morenia toteuttamista dronekuvauksista. Kaikki tässä suunnitelmassa esitetyt korkeudet ovat korkeusjärjestelmässä N2000 ja koordinaattijärjestelmänä ETRS-TM35FIN.

2. ALUEEN NYKYTILA, LUONNONOLOSUHTEET JA MAANKÄYTTÖ

A decorative graphic in the top-left corner consisting of several overlapping squares in shades of blue, green, and grey, arranged in a roughly triangular pattern.

Kiviaineksen ottolupaa haetaan Morenia Oy:n omistamalle tilalle. Haettava ottoalue kattaa jo aiemmin luvitettua ja otettua aluetta. Lisäksi kiinteistöllä hyödynnetään olemassa olevaa kenttää tukitoiminta- ja varastointialueena. Lähimmät talot sijaitsevat n. 700-1000m päässä ottoalueesta.

Haettavan ottoalueen puusto on osin hakattu, hakkaamattomilla alueilla on eri-ikäistä mäntyvaltaista havupuustoa. Alueen maanpeitteisyys on vähäistä, varsinkin mäen lakiosalle sijoittuvalla ottoalueen osalla, jossa on kalliopaljastumia.

Suunnittelualueella tai sen välittömässä läheisyydessä ei ole asema- tai yleiskaavoja. Alueelle ei kohdistu maankuntakaavassa mitään suojelu- tai muita merkintöjä. Kohde ei sijaitse Natura- tai muulla luonnonsuojelualueella eikä se kuulu suojeluohjelmiin. Lähin Natura-alue on ottoalueesta koilliseen, Haapaveden ja Oulaisten puolella sijaitseva Iso Honkanevan – Pieni Honkanevan aapasuoalue (FI1100006). Etäisyys naturakohteen etelänurkkaan on lähes 2,7 km. Alueella ei ole tiedossa uhanalaisia eläin- tai kasvilajeja. Kohde ei ole pohjavesialuetta. Lähistöllä ei ole vedenottoa.

Alueella ei ole tiedossa uhanalaisia eläin- tai kasvilajeja tai erityisiä luonnonarvoja tai muita tiedossa olevia tekijöitä, joihin ottamistoiminta voisi tämän suunnitelman mukaisin ehdoin toteutettuna haitallisesti vaikuttaa. Koska alueen kallioesiintymä on jo avattu, on perusteltua keskittää kiviainesottoa lisää tälle alueelle.


3. SUUNNITELTAVAT OTTAMISTOIMENPITEET SEKÄ TURVALLISUUS JA LIIKENNEJÄRJESTELYT

Ottamistoiminnassa louhosalueelta irrotetaan kalliolouhetta louhintaräjähdyksin. Louhe jalostetaan murskaamalla kiviainestuotteiksi, joita hyödynnetään erilaisiin rakentamistarpeisiin lähialueilla.

Alueelle haetaan maa-aineslupaa kymmeneksi (10) vuodeksi. Alueella on toistaiseksi voimassa oleva ympäristöluja.

Ottamisalueen pinta-ala on n.7 hehtaaria. Louhinta-alueiden pinta-ala on yhteensä n. 5 ha. Kokonaismassat ovat n. 380 000m³ltr. Alin suunniteltu ottotaso on +78,00 (N2000). Ottamissuunnitelma esitetään suunnitelmapaketoissa sekä leikkauspiirustuksessa.

Pintavesien valumaolosuhteet eivät oton johdosta olennaisesti muutu. Louhoksen valuma- ja pumppausvedet johdetaan alueen luoteispuolella olevaan ojaan, josta vesi jatkaa matkaansa tien alitse kulkevan rummun

A decorative graphic in the top-left corner consists of several overlapping squares in shades of blue, yellow, and grey, arranged in a roughly triangular pattern.

kautta länteen kohti isompaa laskukanavaa. Louhosalue on nykyisellään aidattu kauttaaltaan teräsverkkoaidalla. Aitausta kunnostetaan ja laajennetaan tarvittaessa.

Pysyviä rakennuksia tai rakennelmia ei alueelle sijoiteta, mutta ajoittain toistuvaa lyhytaikaista (1-2 kk) kiviainesten jalostusta varten paikalle sijoitetaan murskaus- ja seulontalaitteita apulaitteineen.

Louhinnan edetessä murskauskaluste sijoitetaan työn ajaksi alas louhokseen. Alueiden 1 ja 2 väliselle alueelle sijoitetaan murskaustuotteiden varastokasat. Nämä toimet ehkäisevät tehokkaasti sekä porauksesta että murskauksesta ympäristöön kantautuvaa melua.

Pintamaat varastoidaan louhoksen reuna-alueille työnaikaisiksi suojavalleiksi, josta ne käytetään hyväksi maisemoinnin yhteydessä vedenpinnan yläpuolisten luiskien verhoiluissa.

Pääosa louhitusta kiviaineksesta murskataan, seulotaan tai välpätään. Tuotanto tapahtuu 2-3-vaiheisella murskauskalusteella, jonka syöttö tapahtuu kaivinkoneella tai pyöräkuormaajalla. Kiviainestuotteiden läjitys tehdään pyöräkuormaajalla. Toiminta ei ole jatkuvaa vaan sitä tapahtuu keskimäärin kerran vuodessa tai harvemmin, toimintajakson pituus on noin 3-4 viikkoa kerrallaan. Toimintajakson aikana suoritetaan yleensä 1 - 2 louhintaräjätystä per murskauskerta. Louheen rikutusta suoritetaan tarvittaessa. Kuormaus- ja kuljetustoiminta painottuu kesäaikaan. Alueelta louhittava ja murskattava kiviaineksen määrä on keskimäärin ympäristöluvan mukaisesti noin 20 000 t ja enintään 351 000 t / vuosi.

Kallion louhintaporaus suoritetaan siirrettävillä porausvaunuilla. Räjätysaineita ei varastoida alueella. Louheen murskaus suoritetaan siirrettävällä murskauskalusteella, jonka kokoonpano vaihtelee tarpeen mukaan. Pääsääntöisesti kalusteena on esi-/leukamurskain, väli- ja jälkimurskaimet, kuljettimet ja seulastot. Murskauskalusteen syöttöön käytetään tarpeen mukaan joko kaivin- tai pyöräkonetta ja valmiin murskeen vastaanotossa ja varastoinnissa pyöräkuormaajaa. Käyttöenergia murskauskalusteelle tuotetaan aggregaateilla, joiden polttoaineena on kevyt polttoöljy.

Toiminnan aikana muodostuvat jyrkät kallioseinämät suojataan teräsverkkoaidalla tai muulla vastaavalla tavalla. Alueelle laitetaan myös mm. jyrkänteistä varoittavia kylttejä.

Kiviaineksen kuljetus tapahtuu Tuomiperäntietien kautta. Työmaan tuotantotoiminta tilataan ulkopuolisilta urakoitsijoilta, jotka vastaavat itse omien työntekijöidensä työnjohdosta ja työturvallisuudesta Morenia Oy:n valvoessa lupaehtojen noudattamista.

Ottamistyön aikana tulee noudattaa voimassa olevia työturvallisuusmääräyksiä. Koska työnaikainen luiskakaltevuus on jyrkkä, alueen huolelliseen suojaamiseen on kiinnitettävä erityistä huomiota. Poltto- ja voiteluaineita varastoidaan alueella vain sen verran, mitä käytettävät työkoneet välittömästi vaativat. Niiden säilyttämisessä tulee ottaa huomioon palavista aineista annetut lait ja asetukset. Murskaamon laitteiden mahdolliset polttoaine- ja muut päästöt maaperään estetään viranomaisten ja määräysten edellyttämällä tavalla.

4. VAIKUTUKSET YMPÄRISTÖÖN JA TOIMET YMPÄRISTÖVAIKUTUSTEN VÄHENTÄMISEKSI

Työmaaliikenne alueelle tapahtuu Tuomiperäntien kautta. Jalostustoiminnan aiheuttama liikenne tiellä on vähäistä. Tien liikennöitävyys taataan kaikissa olosuhteissa. Morenia Oy:n käyttää työnsuorituksessa ulkopuolisia urakoitsijoita. Urakoitsijat vastaavat itse työmaan työnjohdosta Morenia Oy:n suorittaessa työmaan aikaista valvontaa huolehtien, että työssä noudatetaan asetettuja lupaehtoja ja työsuojelun sekä ympäristönsuojelun voimassaolevia lakeja ja -asetuksia.

Työn aikana syntyvät korkeat, vielä maisemoimattomat kalliorintaukset merkitään selkeästi alueen reunoille tasattujen pintamaavallien päälle joko lippusiimalla tai muulla vastaavalla tavalla. Alueella olevan teräsverkkoaidan kunnosta huolehditaan koko louhoksen toiminta-ajan.

Poltto- ja voiteluaineita säilytetään alueella vain ottotoiminnan aikana, sen verran mitä käytettävät työkoneet välittömästi vaativat. Öljytuotteet säilytetään joko valuma-altaallisessa huoltokontissa tai erillisissä kaksoisvaipallisissa säiliöissä.

Toiminnassa ei synny kaivannaisjätteitä vaan kaikki alueelta otettava aines käytetään maanrakentamiseen tai alueen maisemointiin.

Louhinnassa ja murskauksessa sekä kiviaineksen lastauksessa ja kuljetuksissa syntyy kiviainespölyä ja melua. Louhintaräjäytykset aiheuttavat myös ajoittaista tärinää. Energian tuotannossa syntyy vähäinen määrä savukaasuja.

Toiminnasta ei aiheudu pöly- tai tärinähaittoja lähimpään asutukseen. Louhintaporauksessa syntyvän kiviainespölyn leviäminen estetään poravaunuun sijoitetun pölynkeräyslaitteiston avulla. Murskauksessa syntyvän pölyn määrää vähennetään tarvittaessa myös kastelemalla tai kuljettimia peittämällä.

Ilmanlaatuasetuksen (VNA 711/2001) mukaisten pölyn raja-arvojen ylittyminen murskaustoiminnan vaikutuksesta on epätodennäköistä lähelläkin murskausaluetta. Pölyn osalta sallittu leijuma alitetaan käytettävillä murskauslaitteistoilla alle 300 metrin etäisyydellä ja käytännössä metsäkasvillisuuden ansiosta jo lyhyemmällä matkalla. Näin ollen haitat eläimille ja alueen virkistyskäytölle ja esimerkiksi metsästämiselle rajoittuvat ainoastaan louhosalueeseen eikä näin ollen estä alueen muuta käyttöä pois lukien siis toiminta-alue. Louhinnan ja murskauksen sekä niihin liittyvien toimintojen ennakoitavat ympäristövaikutukset tulevat olemaan vähäisiä ja rajoittuvat murskauslaitoksen välittömään läheisyyteen.

5. MAISEMOINTI JA ALUEEN JÄLKIKÄYTTÖ

Alue muotoillaan ottamissuunnitelmakuvien mukaisesti muotoilemalla luiskat n. 1:2...1:3 kaltevuuteen vesipinnan alle tasoon n.+85.00 saakka. Vesipinnan alapuolinen osa jätetään lähes pystysuoraksi. Vesipinnan yläpuolisten louheisten luiskien tasaamiseen käytetään alueen reunoille säilöttyjä pintamaita.

Tässä ottamissuunnitelmassa rajatulla alueella toimittaessa ottamistoiminta ei aiheuta kauniin maisemakuvan turmeltumista, eikä myöskään tuhoa erikoisia luonnonesiintymiä. Suunnitelmaa noudattaen ottamistoiminta ei ole ristiriidassa maa-aineslaissa säädettyjen rajoitusten kanssa.

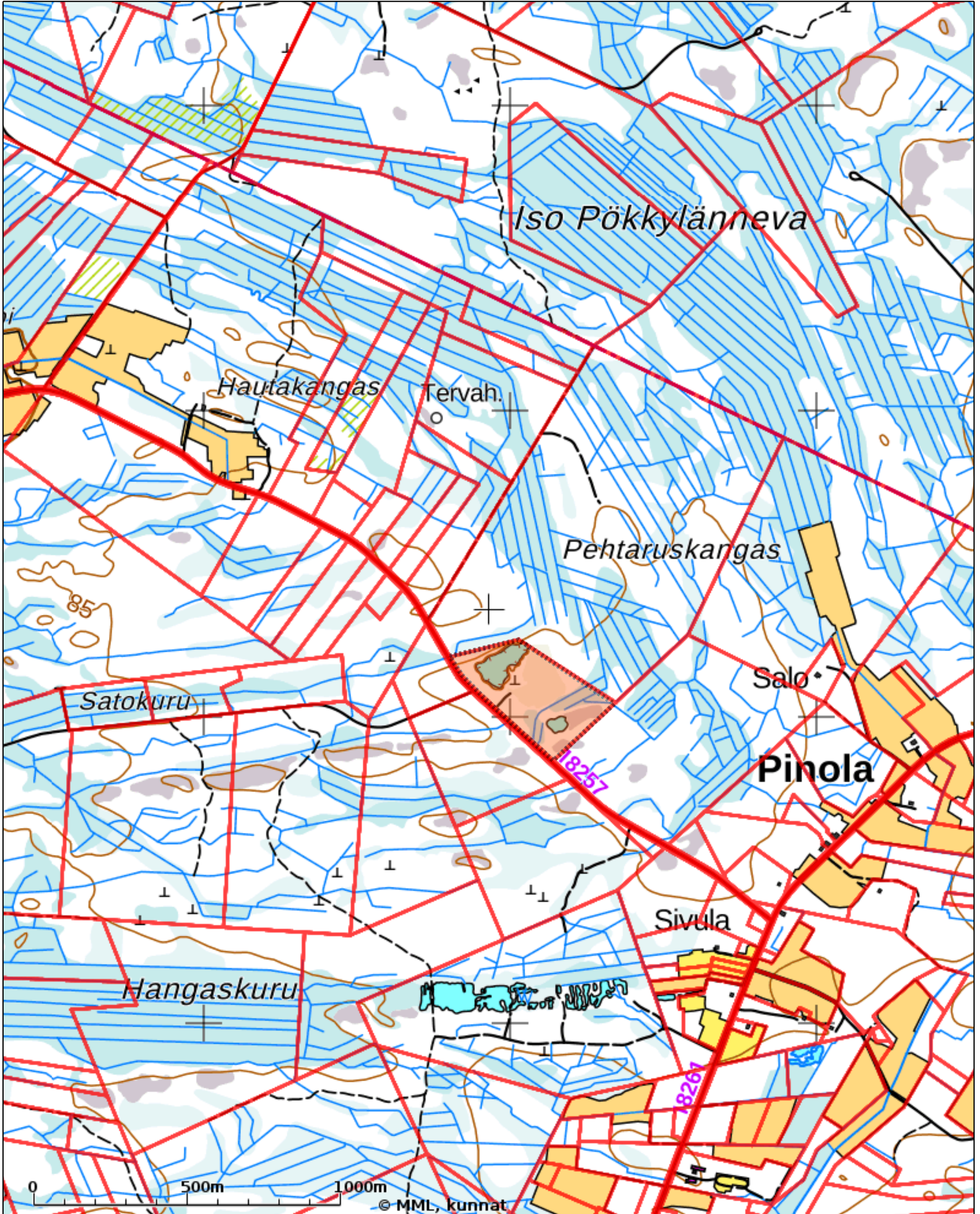
Ottotoiminnan jälkeen alue annetaan metsittyä. Tarvittaessa tehdään täydennysistutukset vallitsevan puuston mukaan. Alue palautuu ottotoiminnan jälkeen metsätalouskäyttöön.



Oulunsalossa 20.1.2025
Morenia Oy



Suunnitteluinsinööri



Tulosteen keskipisteen koordinaatit (ETRS-TM35FIN): N: 7111354.9415, E: 394927.2025

Karttatuloste ei ole mittatarkka. Kiinteistörajat ja -tunnukset päivitetään toistaiseksi vain kerran viikossa.

Rekisteripalvelujen kautta kartalle haetut palstat ja määräalat ovat ajantasaiset.

Tulostettu Kiinteistö tietopalvelusta 29.11.2024.

Suunnitelma liittyy maa-ainesten ottamislupaan Ympäristölupaan

1. LUPATIEDOT

Ympäristöluvan tai maa-ainesten ottamisluvan hakijan nimi Morenia Oy		
Ottamisalueen nimi Pinola		
Kunta Ylivieska	Kylä Kantokylä	Tilan RN:o Pinola 977-402-48-1
Ottamisalueen pinta-ala 7 ha		
Luvan viimeinen voimassaolopäivä		
Otettava maa-aines	Ottamismäärä (m ³ -ktr)	
Kalliokiviaines (murske, louhe)	380 000	
Rakennus- ja muu luonnonkivi		
Sora ja hiekka		
Moreeni		
Multa tai savi		

2. KAIVANNAISJÄTE

Kaivannaisjätteen laji ⁽¹⁾	Arvio kaivannaisjätteen kokonaismäärästä (m ³ -ktr) ⁽²⁾	Kaivannaisjätteen hyödyntäminen ja käsittely ⁽³⁾	
Pilaantumaton		Valitse 1, 2 ja/tai 3	Tarvittaessa yksityiskohtaisempi kuvaus
Ei pysyvä maa-aines	Pintamaa	1 ja 2	vallit, tukitoiminta-alue, maisemointi
	Kannot ja hakkuutähteet	1 ja 2	energiyahakkeeksi / murskataan pintamaihin
Pysyvä maa-aines	Kivipöly tai kivituhka		
	Vesiseulonta- ja selkeytysaltaiden hienoainekset		
	Savi ja siltti		
	Sivukivi		
	Seulontakivet ja lohkareet		
	Muu, mitä?		
Pilaantunut maa-aines	Mitä? ylijäämämaat	5000	
Kaivannaisjätteitä yhteensä		15000	

A) Tiedot kaivannaisjätteen ympäristövaikutuksista⁴

Esitetty maa-ainesten ottamissuunnitelmassa.

Kallion päältä poistettavilla puhtailla, humuspitoisilla pintamailla ja moreenilla ei ole haitallisia vaikutuksia ympäristöön, koska aines on samanlaista ainesta kuin pintamaiden sijoitusalueella oleva maaperä. Osa pintamaista käytetään suojavalleihin, tukitoiminta-alueen pohjarakenteisiin sekä maisemointiin ottosuunnitelmassa esitetyllä tavalla. Humuspitoisia pintamaita ei käytetä vesipinnan alapuolisiin luiskiin. Muualta tuotavat, puhtaat ylijäämämaat eivät aiheuta haitallista vaikutusta ympäristöön.

B) Ympäristön pilaantumisen sekä muiden vaikutusten ehkäisemiseksi toteutettavat toimet toiminnan aikana ja sen päätyttyä⁵

Esitetty maa-ainesten ottamissuunnitelmassa.

Toiminta-alueelle ei tuoda likaantuneita maa- tai muita aineksia ulkopuolelta ja käytettävä kalusto pidetään sellaisessa kunnossa, että siitä ei synny haitallisia päästöjä ympäristöön

C) Selvitys seurannasta ja tarkkailusta toiminnan aikana ja sen päätyttyä⁶

Esitetty maa-ainesten ottamissuunnitelmassa.

Ei edellytä seuranta- tai tarkkailua

D) Tiedot toiminnan lopettamisesta⁷

Esitetty maa-ainesten ottamissuunnitelmassa.

Toiminnan jälkeen louhoksen paikalle muodostuu vesialtaat. Tukitoiminta- ja jätealue metsitetään.

3. KAIVANNAISJÄTEALUE

E) Selvitys kaivannaisjätteen jätealueesta⁸

Esitetty maa-ainesten ottamissuunnitelmassa.

Jätealueen sijainti ja pinta-ala (ha)

Ottoalueelta kuorittavat pintamaat (humus ja moreeni) käytetään suojavalleihin, tukitoiminta-alueen pohjiin sekä kasvukerrokseen maisemointivaiheessa. Mikäli alueelle tuodaan maarakennustöiden yhteydessä syntyviä ylijäämämaita, perustetaan jätealue tukitoiminta-alueen eteläosaan. Jätealueen pinta-ala on noin 0,5 ha.

Jätealueen perustaminen ja hoito

Mahdollinen jätealue perustetaan ottoalueelta poistettujen, tukitoiminta-alueen pohjaksi levitetyille moreenialustalle. Jätealueelle tuodaan vain likaantumattomia maa-aineksia, joten jätealue ei edellytä erillistä hoitosuunnitelmaa. Jätealueelle rakennetaan maapenger, jonka korkeus on enintään 5 metriä ja reunat luiskataan kaltevuuteen 1:2.

Jätealueen ympäristö

Jätealueen ympäristö on tavanomaista metsämaata eikä puhtaiden ylijäämämaiden läjittäminen aiheuta haittaa ympäristölle.

Selvitys maaperän ja pohjaveden tilasta

Maaperä ottoalueella on moreenia sekä kalliota. Alue ei ole luokiteltua pohjavesialuetta ja pohjavesi on kallion pinnalla sekä kallion raoissa.

Jätealueen ympäristövaikutukset ja niiden seuranta

Ottoalueen pintamaiden käyttäminen louhoksen suojaamiseen ja tukitoiminta-alueen pohjustukseen sekä alueen maisemointiin ja puhtaista ylijäämämaista rakennettu jätealue eivät aiheuta haitallisia vaikutuksia ympäristöön eikä vaikutuksia ole tarpeellista seurata.

Jätealueen käytöstä poistaminen ja jälkihoito

Tukitoiminta- ja jätealueesta muodostuu ympäristön kaltaista metsämaata toiminnan jälkeen ellei louhintaa laajenneta alueelle. Ei vaadi jälkihoitoa

F) Liitekartta 1:2000-1:10 000, josta käy ilmi kaivannaisjätteen jätealueiden sijainti ja lähiympäristö

Esitetty maa-ainesten ottamissuunnitelmassa

4. LISÄTIETOJA

Yhdyshenkilön nimi ja yhteystiedot (osoite, puhelin ja sähköpostiosoite)

[REDACTED]

OHJEITA:

YLEISTÄ

Kaivannaisjätteen jätehuoltosuunnitelma:

Kaivannaisjätteen jätehuoltosuunnitelma on laadittava maa-ainesten *ottamistoiminnassa syntyvästä kaivannaisjätteestä*. Vaatimus kaivannaisjätteen jätehuoltosuunnitelmasta koskee maa-ainelain 5 a § ja 16 b nojalla tapahtuvaa maa-ainesten ottamista sekä ympäristönsuojelulain 103 a § tarkoittamaa kivenlouhimoa, muuta kiven louhintaa ja kivenmurskausta. Kaivannaisjätteen jätehuoltosuunnitelma on osa maa-ainesten ottamissuunnitelmaa. Kaivannaisjätteen jätehuoltosuunnitelma tulee esittää maa-ainelain mukaisen lupahakemuksen yhteydessä myös silloin, jos maa-aineksen ottaminen ei edellytä ottamissuunnitelmaa (maa-ainelaki 5 §:n 1 mom). Kaivannaisjätteen jätehuoltosuunnitelma tehdään vain luvanvaraisesta toiminnasta, joten kotitarveottamisesta suunnitelmaa ei vaadita.

Kaivannaisjätteen jätehuoltosuunnitelman laatimisen keskeiset tavoitteet ovat jätteiden synnyn ehkäisy, jätteiden hyödyntämisen edistäminen sekä jätteiden turvallinen käsittely ja ympäristön pilaantumisen ehkäisy

Jätehuoltosuunnitelman toimittaminen viranomaiselle ja aikataulu:

Kaivannaisjätteen jätehuoltosuunnitelma käsitellään maa-ainesten ottamislupahakemuksen yhteydessä. Jos ottaminen edellyttää lisäksi ympäristöluvan, jätehuoltosuunnitelma liitetään ympäristölupahakemukseen. Jos maa-ainesten ottamislupa on haettu ennen ympäristölupaa tai sitä haetaan samanaikaisesti ympäristöluvan kanssa, niin tällöin maa-ainesten ottamissuunnitelma tai siihen sisältyvä kaivannaisjätteen jätehuoltosuunnitelma kopioidaan osaksi ympäristölupahakemusta.

Voimassa olevien maa-ainesten ottamislupien jätehuoltosuunnitelma esitetään maa-ainelupaa tai ympäristölupaa valvovalle viranomaiselle valvontatarkastuksen yhteydessä. Ensimmäisen kerran suunnitelma tulee esittää **30.4.2009** mennessä. Kaivannaisjätteen jätehuoltosuunnitelmaa koskeva vaatimus ei koske ottamistoimintaa, joka on jo päättynyt ja josta lopputarkastus on tehty ennen 1.6.2008.

Jätehuoltosuunnitelma laaditaan koko toiminta-ajalle, mutta se tarkistetaan viiden vuoden välein. Jätehuoltosuunnitelma tulee toimittaa ensisijassa sähköisesti valvontaviranomaiselle.

1. LUPATIEDOT

Tässä kohdassa esitetään keskeiset maa-ainestenottamislupaa tai ympäristölupaa koskevat tiedot.

2. KAIVANNAISJÄTE

1) Kaivannaisjätteen laji ja ominaisuudet

Kaivannaisjätteellä tarkoitetaan kallio- tai maaperässä luonnollisesti esiintyvän orgaanisen tai epäorgaanisen aineksen irrotuksessa tai sen varastoinnissa, rikastamisessa tai muussa jalostamisessa syntyvää jätettä. Maa-ainesten ottamisen yhteydessä syntyviä kaivannaisjätteitä voivat olla esimerkiksi ottamisalueiden pintamaat, sivukivet, vesiseulonta- ja selkeytysaltaiden hienoainekset, kivituhka ja vastaavat ainekset.

Maa-ainesten ottamisessa syntyvät kaivannaisjätteet ovat yleensä pilaantumattomia joko pysyviä (inerttejä) tai ei pysyviä maa-aineksiä. Pilaantumaton maa-aines ja pysyvä kaivannaisjäte on määritelty kaivannaisjäteasetuksen (379/2008) 2 §:n 1 momentin 2 ja 3 kohdissa. Mikäli ottamistoiminnassa syntyy pilaantuneita kaivannaisjätteitä, ne yksilöidä ao. kohdassa.

2) Arvioi kaivannaisjätteenkokonaisuudesta

Ilmoitetaan kaivannaisjätelajeittain arvio koko tuotantoaikana syntyvästä kaivannaisjätteen määrästä teoreettisina kiintokuutiometreinä.

3) Kuvaus jätteen hyödyntämisestä ja käsittelystä

Valitaan vaihtoehtoista joko 1, 2 ja/tai 3.

1. Kaivannaisjäte käytetään ottamisalueen suojarakenteisiin, jälkihoitoon ja maisemointiin
2. Kaivannaisjäte kuljetetaan ottamisalueen ulkopuolelle hyödynnettäväksi
3. Kaivannaisjäte varastoidaan alueelle yli 3 vuodeksi. Alueelle perustetaan kaivannaisjätteen jätealue, lomakkeen kohta E.

Tarvittaessa jätteiden hyödyntämistä ja käsittelyä kuvataan tarkemmin oikeanpuoleisessa sarakkeessa.

Ottamistoiminnassa syntyviä kaivannaisjätteitä voidaan hyödyntää ja käsitellä tehokkaasti. Pintamaita, kiviä ja kivinäismaita voidaan usein käyttää jälkihoidossa pintarakenteena sekä täyttöjen tekemiseen. Suuret kivet ja lohkareet voidaan murskata kiviainestuotteiksi. Kannot ja muu puuaines voidaan hakettaa ja viedä poltettavaksi tai käyttää pintarakenteena. Vesiseulonta ja selkeytysaltaiden hienoainekset voidaan käyttää maisemoinnissa ja ympäristönhoidossa.

Mikäli ottamistoiminnassa syntyneitä kaivannaisjätteitä ei voida käyttää hyödyksi ja ne joudutaan varastoimaan ja sijoittamaan ottamisalueelle, jätehuoltosuunnitelman tulee sisältää tiedot kyseisen kaivannaisjätteen käsittelypaikasta eli *kaivannaisjätteen jätealueesta*. Kaivannaisjätteen jätehuoltosuunnitelmassa tarvittavia tietoja kaivannaisjätteen jätealueesta on käsitelty kohdassa 10.

4) Tiedot kaivannaisjätteen ympäristövaikutuksista

Kaivannaisjätteistä ja niiden varastoinnista mahdolliset aiheutuvat ympäristövaikutukset kuvataan tässä, mikäli tietoja ei ole esitetty ottamissuunnitelmassa. Tyypillisiä ympäristövaikutuksia voivat olla esimerkiksi pohjavesi-, pintavesi-, melu- sekä maisemahaitat. Jätealueen ympäristövaikutuksia on tarkasteltu kohdassa 10.

5) Ympäristön pilaantumisen sekä muiden vaikutusten ehkäisemiseksi toteutettavat toimet toiminnan aikana ja sen päätyttyä

Ottamistoiminnan haitallisten vaikutusten ehkäisemiseksi toteutettavat toimet toiminnan aikana ja sen päätyttyä esitetään tässä, mikäli niitä ei ole esitetty ottamissuunnitelmassa. Mikäli tiedot on esitetty ottamissuunnitelmassa laitetaan rasti " Esitetty maa-ainestenottamissuunnitelmassa" –kohtaan.

6) Seuranta ja tarkkailu toiminnan aikana ja sen päätyttyä

Toiminnan seuranta ja tarkkailu kuvataan tässä, mikäli ko.tietoja ei ole esitetty ottamissuunnitelmassa. Mikäli tiedot on esitetty ottamissuunnitelmassa laitetaan rasti " Esitetty maa-ainestenottamissuunnitelmassa" –kohtaan.

7) Toiminnan lopettaminen

Toiminnan lopettaminen kuvataan tässä, mikäli ko.tietoja ei ole esitetty ottamissuunnitelmassa. Mikäli tiedot on esitetty ottamissuunnitelmassa laitetaan rasti " Esitetty maa-ainestenottamissuunnitelmassa" –kohtaan.

3. KAIVANNAISJÄTEALUE

8) Selvitys kaivannaisjätteen jätealueesta

Esitetään tiedot kaivannaisjätteen jätealueesta ja sen ympäristöstä sekä tiedot jätealueen ympäristövaikutuksista ja seurannasta. Lisäksi esitetään tiedot jätealueen käytöstä poistamisesta ja jälkihoidosta sekä niihin liittyvästä tarkkailusta. Tiedot tulee esittää, mikäli niitä ei ole esitetty ottamissuunnitelmassa. Jätealueista esitetään lisäksi *liitekartta 1:2000 - 1:10 000*. Mikäli tiedot on esitetty ottamissuunnitelmassa laitetaan rasti " Esitetty maa-ainestenottamissuunnitelmassa" –kohtaan.

Mikäli maa-ainesten ottamisessa syntyvää pilaantumaton tai pysyvää kaivannaisjätettä varastoidaan ja sijoitetaan ottamisalueelle yli kolmeksi vuodeksi, tulee kaivannaisjätehuoltosuunnitelmassa esittää tiedot kyseisestä **kaivannaisjätteen jätealueesta**. Mikäli kaivannaisjäte on muuta kuin pilaantumaton tai pysyvää, niin määräaika kaivannaisjätealueen perustamiselle on 1 vuosi.

4. LISÄTIETOJA ANTAA

Ilmoitetaan yhteyshenkilön nimi ja yhteystiedot, jolta voi tiedustella kaivannaisjättesuunnitelmasta yksityiskohtaisempia tietoja.

Perustiedot

Kiinteistötunnus:	977-402-48-1	Rekisteröintipvm:	27.11.2007
Nimi:	Pinola	Kokonaispinta-ala:	10,291 ha
Rekisteriyksikkölaji:	Tila	Maapinta-ala:	10,291 ha
Kunta:	Ylivieska (977)	Palstojen lukumäärä:	1
Arkistoviite:	MMLm/11274/33/2007		

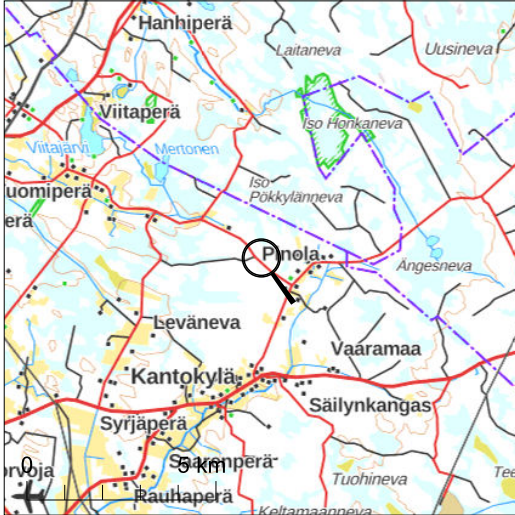
Muodostumistiedot

Kiinteistötoimitus tai viranomaispäätös: Lohkominen Rekisteröintipvm: 27.11.2007		
Rekisteriyksiköt ja määräalat, joista tämä rekisteriyksikkö on muodostunut:		
Määräala:	Rekisteriyksiköstä:	Maapinta-ala (ha)
977-893-10-1-M604	977-893-10-1 YLIVIESKAN VALTIONMAA	10,2910
Muodostumishetken pinta-ala yhteensä (ha):		10,2910

Erottamattomat määräalat ja erillisinä luovutetut yhteisalueosuudet**Kaavat ja rakennuskiellot****Rasitteet, käyttöoikeudet ja käyttörajoitukset****Osuudet yhteisiin alueisiin ja erityisiin etuuksiin****Kiinteistötoimitukset ja viranomaispäätökset****Muita tietoja**

Tulostettu kiinteistötietojärjestelmästä 29.11.2024.

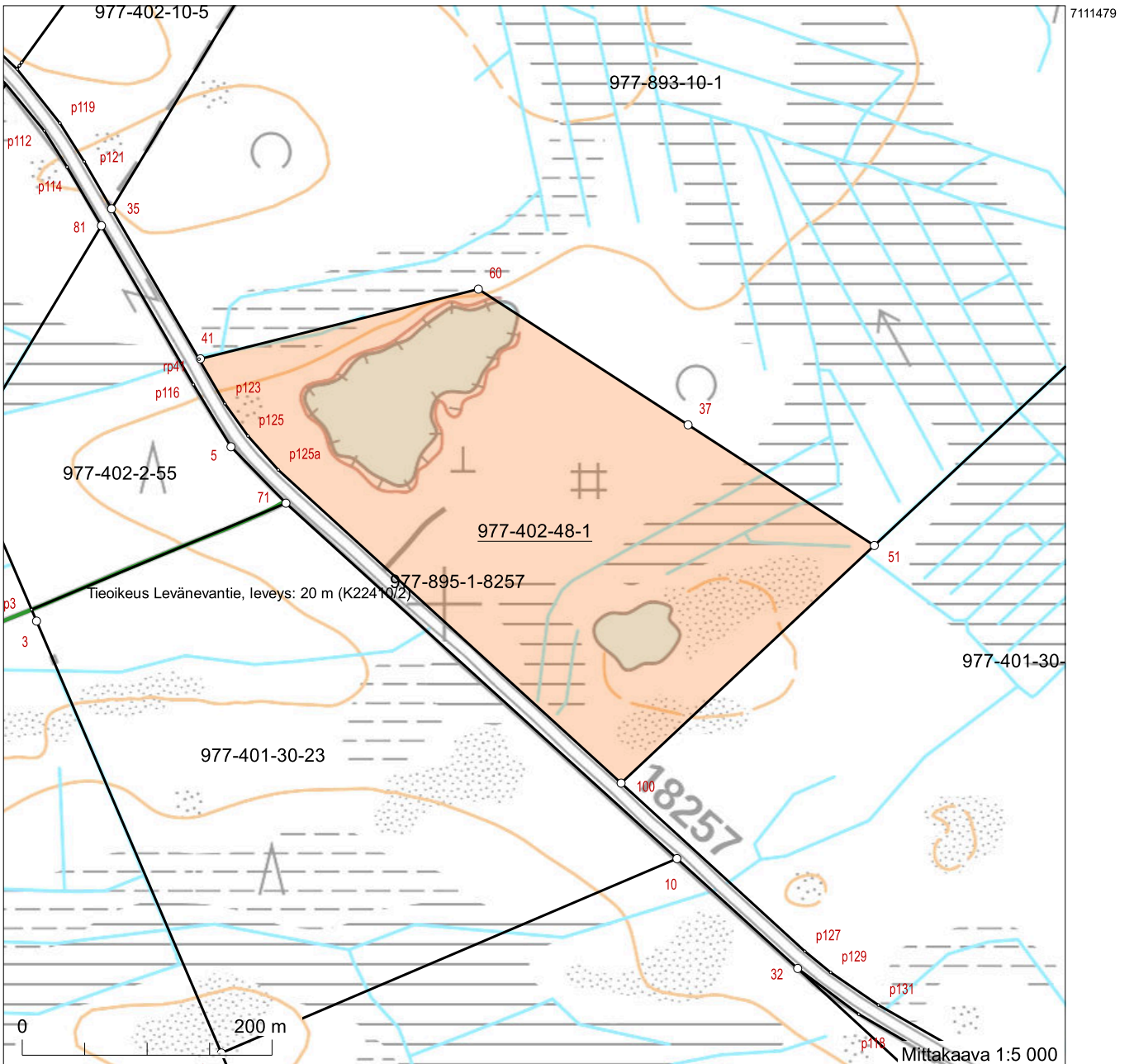
Kiinteistörekisterin tiedoissa voi olla puutteita ja epätarkkuuksia.
Rekisteritiedoista katso tarkemmin www.maanmittauslaitos.fi/rekisteritiedot.



Kiinteistötunnus: 977-402-48-1
 Nimi: Pinola
 Rekisteriyksikkölaji: Tila
 Kunta: Ylivieska (977)
 Palstojen lukumäärä: 1

Tulostettu kiinteistötietojärjestelmästä 29.11.2024.

Kiinteistörekisterin tiedoissa voi olla puutteita ja epätarkkuuksia. Rekisteriyksikön tarkka alueellinen ulottuvuus selviää toimitusasiakirjoista ja maastosta. Rekisteritiedoista katso tarkemmin www.maanmittauslaitos.fi/rekisteritiedot.



Omistajien yhteystietoja

Tila 977-402-48-1, Pinola

Morenia Oy, 3169375-1

Yhteystiedot, katso www.ytj.fi

Tiedot perustuvat väestötietojärjestelmään.

Omistajien yhteystietoja

Tila 977-401-30-63, YRTTITARHA

[REDACTED]

[REDACTED]

Valtion metsämaa 977-893-10-1, YLIVIESKAN VALTIONMAA

Metsähallitus, 0116726-7

Yhteystiedot, katso www.ytj.fi

Suomen valtio

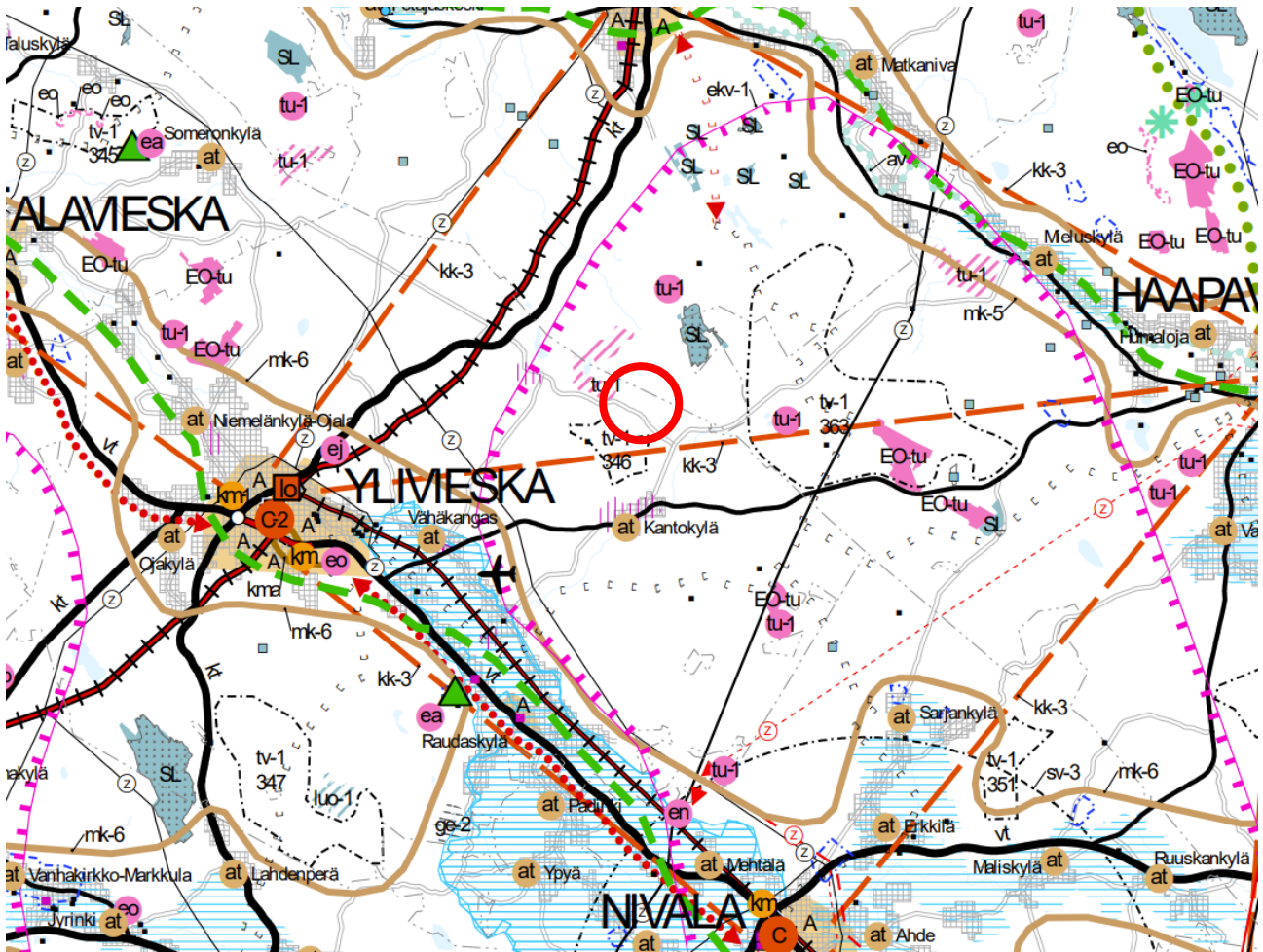
Yhteystietoja ei saatavilla

Lunastusyksikkö 977-895-1-8257, TUOMIPERÄ-PINOLAN PAIKALLISTIE

Yhteystietoja ei saatavilla

Tiedot perustuvat väestötietojärjestelmään.

Pohjois-Pohjanmaan maakuntakaavojen yhdistelmäkartta, ei oikeusvaikutuksia





P	X	Y
1	394850,4	7111177,7
2	395022,8	7111227,6
3	395133,3	7111151,3
4	394969,6	7111053,0
5	394877,5	7111138,4
6	395041,6	7110988,5
7	395211,0	7111100,6
8	395297,5	7111044,5
9	395142,5	7110898,7

ALUE 1, n. 2,6ha
Ottotaso: +78,0 N2000
w n.+89,0 (N2000)

Tukitoiminta-
ja varastointialue
n. 1,7ha

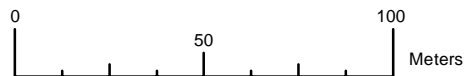
ALUE 2, n. 2,4ha
Ottotaso: +78,0 N2000
w n.+89,0 (N2000)

Ottoalueet
Alue 1, n.2,6ha
Alue 2, n 2,4ha
Tukitoiminta- ja varastointialue n. 1,7ha

Naapurikiinteistöihin jätetään 30 m suojaetäisyys

Luiskaus 1:3, 2m täyttymisvesipinnan alapuolelle, josta pystysuorana alimpaan ottotasoon +78,0m N2000

Täyttymisvesipinta arviolta n. +89,0m N2000



Kaupunginosa/kylä YLIVIESKA	Kortteli/tiita -	Kiinteistö 977-402-48-1	Viranomaisten merkintöjä -
Toimenpide MAA-AINES OTTOSUUNNITELMA			Piirustustaji Juoks. nro -
Maa-ainesalueen nimi ja osoite PINOLA YLIVIESKA			Piirustuksen sisältö OTTOSUUNNITELMA NYKYTILANNE Mittakaava 1:2000
Suunnittelijan tiedot Morenia Oy Automaatitietie 1 90460 Oulunsalo			-
Piirtäjä Pvm 22.11.2024	Suunnittelija Morenia Oy	Proj. numero -	Piirustusnumero 101 Tiedostonimi: NT

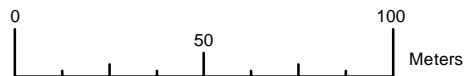


P	X	Y
1	394850,4	7111177,7
2	395022,8	7111227,6
3	395133,3	7111151,3
4	394969,6	7111053,0
5	394877,5	7111138,4
6	395041,6	7110988,5
7	395211,0	7111100,6
8	395297,5	7111044,5
9	395142,5	7110898,7

ALUE 1, n. 2,6ha
Ottotaso: +78,0 N2000
w n.+89,0 (N2000)

Tukitoiminta-
ja varastointialue
n. 1,7ha

ALUE 2, n. 2,4ha
Ottotaso: +78,0 N2000
w n.+89,0 (N2000)



Kaupunginosa/kylä YLIVIESKA	Kortteli/tiita -	Kiinteistö -	Viranomaisten merkintöjä 977-402-48-1	Juoks. nro -
Toimenpide MAA-AINES OTTOSUUNNITELMA	Piirustustaj -			Mittakaava 1:2000
Maa-ainesalueen nimi ja osoite PINOLA YLIVIESKA	Piirustuksen sisältö OTTOSUUNNITELMA JÄLKITILANNE			-
Suunnittelijan tiedot Morenia Oy Automaatitietie 1 90460 Oulunsalo			-	-
Määrittäjä Pvm 22.11.2024	Suunnittelija Morenia Oy	Proj. numero -	Piirustusnumero 102	Tiedostonimi: JT -

Morenia Oy:n yhteislupahakemukseen koskien Ylivieskan Pinolankallion maa-ainesaluetta

Morenia Oy ehdottaa, että uuden vakuuden suuruus olisi 20 000 eur.

Aloituskorvauksena ennen toiminnan lainvoimaisuutta esitetään 5 000 eur. Haettava alue on vanhaa maa-ainestenottoaluetta, eikä toiminnan jatkaminen ennen lainvoimaa estä muutoksenhakua. Toiminnan aloittaminen ei aiheuta muutosta alueen käyttöön tai ympäristöön eikä toiminnasta aiheudu vahinkoa koskemattomalle ympäristölle eikä toiminnan jatkaminen ennen lainvoimaa estä muutoksenhakua. Toiminnassa noudatetaan lupapäätöksiä ja niiden ehtoja. Toiminta ei vaaranna yksityisiä tai yleisiä etuja. Näillä perusteilla Morenia Oy hakee lupaa aloittaa toiminta vakuutta vastaan lupamääräyksiä noudattaen mahdollisesta muutoksenhausta huolimatta.