

Raportti



Yhteyshenkilö
Timo lehto

Pvm.
21/05/2024

Puhelin

Projektiviite
101022735-001

Matkapuhelin
040 512 6231
Sähköposti
timo.lehto@afry.com

Raportin numero

Asiakas
Jokilaaksojen Jätelautakunta

Selvitys sako- ja umpikaivolietteiden kuljetusjärjestelmän nykytilasta

Sisältö

1	Johdanto.....	4
2	Lainsäädäntö	5
2.1	Jätteenkuljetusjärjestelmästä päättäminen.....	5
2.2	Jätelautakuntien päätösten käsittely oikeusistuimissa	7
3	Lietteenkeräysjärjestelmän nykyinen tilanne	9
3.1	Kiinteistöt, joilla sako- ja umpikaivoliettteitä syntyy.....	9
3.2	Sako- ja umpikaivolietteiden vastaanottopaikat ja lietteiden määrät kunnittain	11
3.3	Asukaskyselyt	14
3.4	Lietteen kuljetusten hinnoittelu	21
3.5	Kuljettajakysely.....	24
3.6	Kyselyt kunnille ja viranomaisille	27
3.6.1	Jätelautakunta.....	27
3.6.2	ELY keskuskeskukset	27
3.6.3	Kuntien ympäristöviranomaiset	28
4	Kuntakohtainen yhteenveto.....	29
4.1	Alavieska.....	29
4.2	Haapajärvi.....	30
4.3	Haapavesi	31
4.4	Kalajoki.....	33
4.5	Kannus	34
4.6	Kärsämäki	35
4.7	Merijärvi	36
4.8	Nivala.....	37
4.9	Oulainen	38
4.10	Pyhäjoki.....	40
4.11	Pyhäjärvi.....	41
4.12	Pyhäntä	43
4.13	Sievi.....	44
4.14	Siikalatva	45
4.15	Toholampi	47
4.16	Ylivieska.....	48
5	Kotitalouksien asema	49
6	Kuntien ja viranomaisten toiminta	50
7	Ympäristö.....	51
8	Yritysten asema	53
9	YHTEENVETO JA JOHTOPÄÄTÖKSET	54

Liitteet

Liite 1 Asukaskyselyn kyselylomake

Liite 2 Kysely lietteiden kuljetusyrityksille

Liite 3 Kysely lietteiden vastaanottajille

Liite 4 Kysely viranomaisille

1 Johdanto

Jokilaaksojen jätelautakunta toimii 14 Pohjois-Pohjanmaan eteläisen kunnan ja kahden Keski-Pohjanmaan kunnan alueella: Alaveska, Haapajärvi, Haapavesi, Kalajoki, Kannus, Kärämäki, Merijärvi, Nivala, Oulainen, Pyhäjoki, Pyhäjärvi, Pyhäntä, Sievi, Siikalatva, Toholampi ja Ylivieska. Jokilaaksojen jätelautakunta huolehtii kuntien jätelain määräämistä viranomaistehtävistä. Jätehuollon palvelutehtäviä Jokilaaksojen jätelautakunnan alueella hoitaa Vestia Oy. Alueella on käytössä kiinteistön haltijan järjestämä kotitalouksien saostus- ja umpisäiliölietteidenkuljetusjärjestelmä. Jätelautakunta voi päättää toimialueellaan vallalla olevan sopimusperusteisen järjestelmän jatkamisesta vain, jos laissa mainitut edellytykset täyttyvät. Lautakunta voi edellytysten täyttymisestä huolimatta halutessaan päättää saostus- ja umpisäiliölietteiden jätteenkuljetuksen siirtämisestä kunnan hoidettavaksi.

Jokilaaksojen jätelautakunta on tarkastellut saostus- ja umpisäiliölietteiden kuljetusjärjestelmää kahteen otteeseen aiemmin. Vuonna 2013 lautakunta päätti siirtää päätöstä kuljetusjärjestelmän tarkastelusta myöhemmäksi. Tällöin pohjana käytettiin omana työnä toteutettua selvitystä. Toisella kertaa vuonna 2018 Jokilaaksojen jätelautakunta teetti selvitystyön lietekuljetusjärjestelmän tilanteesta Pöyry Finland Oy:llä (nykyinen AFRY Finland Oy). Tuolloin jätelautakunta päätti, että kiinteistöhaltijan järjestämä kuljetusjärjestelmä säilyy alueella. Pohjois-Suomen Hallinto-oikeus kumosi jätelautakunnan tekemän päätöksen lokakuussa 2020 ja palautti asian uudelleen käsittelyyn. Tällä hetkellä alueella ei ole lainvoimaista päätöstä lietteiden kuljetuksesta. Jätelautakunta päätti keväällä 2023 teettää uuden selvityksen lietekuljetusjärjestelmän toimivuudesta. Tämän selvitystyön toteuttamiseen valittiin AFRY Finland Oy. Työstä vastasi DI Virve Toukola 19.12.2023 asti ja tämän jälkeen DI Timo Lehto.

Tämä selvitys koskee saostus- ja umpisäiliölietteen keräystä Jokilaaksojen jätelautakunnan alueella. Saostus- ja umpisäiliölietteellä tarkoitetaan talousjätevedestä saostussäiliössä, umpisäiliössä, pienpuhdistamossa tai muussa vastaavassa käsittelyjärjestelmässä muodostuvaa lietettä.

Tämän selvitystyön tavoitteena on tuottaa tietoa jätelautakunnalle siitä, että täyttääkö nykyinen kiinteistöhaltijan järjestämä jätteenkuljetus jätelain asettamat edellytykset.

Saostus- ja umpisäiliölietteiden kuljetusjärjestelmän selvitystä varten haastateltiin kuntien alueella toimivia lietteiden kuljetusyrityksiä, kuntien ympäristönsuojeluviranomaisia sekä henkilökuntaa niillä jätevedenpuhdistamoilla, joihin saostus- ja umpisäiliölietteitä viedään. Lisäksi lähetettiin viemäroinnin ulkopuolella olevista kiinteistöistä 1000:lle asukaskysely. Lisäksi tietoja on kerätty julkisista tietolähteistä kuten kuntien nettisivuilta, ympäristöhallinnon avoimista tietojärjestelmistä, Tilastokeskuksen postinumeroalueittaisesta Paavo-tietokannasta ja jätelautakunnan tekemistä yhteenvedoista SIIRTO-rekisteristä.

Jokilaaksojen jätelautakunnan alueella on noin 91 800 asukasta, noin 41 700 kotitaloutta, noin 35 500 asuinkiinteistöä ja noin 7000 vapaa-ajan kiinteistöä. Jätelautakunnan toiminta-alueella on viemäriverkoston ulkopuolella noin 17600 asuinkiinteistöä syksyllä 2023 päivitetyn tilanteen mukaan. Vapaa-ajan kiinteistöt ovat pääosin viemäroinnin ulkopuolella.

2 Lainsäädäntö

2.1 Jätteenkuljetusjärjestelmästä päättäminen

Jätelaki 646/2011 astui voimaan 1.5.2012 ja siihen on tehty muutoksia koskien kiinteistöittäistä jätteenkuljetusta 15.7.2021. Kunta voi edelleen laissa säädettyjen edellytysten täytyessä päättää, että asuinkiinteistön haltija järjestää sekalaisen yhdyskuntajätteen sekä saostus- ja umpisäiliölietteen kuljetuksen sopimalla siitä suoraan kuljetusyrityksen kanssa. Päätöksentekoa varten kunnan tulee tarkastella jätteenkuljetuksen järjestämistä alueellaan, jos käytössä on kiinteistön haltijan järjestämä jätteenkuljetus. Jätelain 149 § määrätään jätteenkuljetuksen tarkastelusta seuraavasti:

Kunnan, jossa on vuoden 1993 jätelaissa tarkoitettu järjestetty jätteenkuljetus tämän lain voimaan tullessa hoidetaan sopimusperusteisena jätteenkuljetuksena, on tarkasteltava jätteenkuljetuksen järjestämistä tämän lain 37 §:n 1 momentissa säädettyjen kiinteistön haltijan järjestämän jätteenkuljetuksen edellytysten perusteella ja tehtävä asiassa päätös viimeistään vuoden kuluessa lain voimaantulosta. Jos päätöksellä siirrytään kiinteistön haltijan järjestämästä jätteenkuljetuksesta kunnan järjestämään jätteenkuljetukseen, päätöksessä on määrättävä kiinteistön haltijan järjestämän jätteenkuljetuksen lakkaamisesta, joka voi tapahtua aikaisintaan kolmen vuoden kuluttua päätöksen tekemisestä ja viimeistään viiden vuoden kuluessa lain voimaantulosta.

Kunnan on ennen jätteenkuljetusjärjestelmää koskevan päätöksen tekemistä tai muuttamista varattava kaikille, joiden oloihin päätöksenteolla on huomattava vaikutus, mahdollisuus saada tietoa ja lausua mielipiteensä asiasta. Vaikuttamismahdollisuuksien varaamisesta säädetään hallintolain (434/2003) 41 §:ssä. Kunnan on tiedotettava edellä tarkoitettua päätöksestään yleisesti kuntalaisille ja julkaistava päätös tietoverkossa.

Jätelain asettamat edellytykset kiinteistöhaltijan järjestämälle jätteen kuljetukselle

Jätelain (646/2011) mukaan kunnan on järjestettävä vakinaisessa asunnossa, vapaa-ajan asunnossa, asuntolassa ja muussa asumisessa syntyvälle jätteelle jätehuolto, mukaan lukien sako- ja umpikaivoliete.

Jätteenkuljetuksesta jätelain (646/2011) 36 §:ssä määrätään, että kunnan on järjestettävä kiinteistöittäinen jätteenkuljetus. Kunta voi kuitenkin päättää jätteenkuljetuksen järjestämisestä siten, että kiinteistön haltija sopii kuljettajan kanssa jätteenkuljetuksesta. Ehtoina kiinteistön haltijan järjestämälle jätteenkuljetukselle laissa säädetään, että:

- Jätteenkuljetuspalveluja on oltava tarjolla kattavasti ja luotettavasti sekä kohtuullisin ja syrjimättömin ehdoin.
- Jätteenkuljetuksessa on noudatettava kunnan jätehuoltomääräyksiä. Jäte on toimitettava kunnan määräämään vastaanotto- tai käsittelypaikkaan.
- Jätteenkuljetus edistää jätehuollon yleistä toimivuutta kunnassa, tukee jätehuollon alueellista kehittämistä eikä aiheuta vaaraa tai haittaa terveydelle tai ympäristölle
- Päätöksen vaikutukset arvioidaan kokonaisuutena myönteisiksi ottaen erityisesti huomioon vaikutukset kotitalouksien asemaan sekä yritysten ja viranomaisten toimintaan.

Jos kunta päättää siirtyä kiinteistön haltijan järjestämästä jätteenkuljetuksesta kunnan järjestämään jätteenkuljetukseen, päätöksessä on määrättävä kiinteistön haltijan järjestämän jätteenkuljetuksen lakkaamisajankohdasta, joka voi olla aikaisintaan kolmen vuoden kuluttua päätöksen tekemisestä. Kunta voi kuitenkin päättää aikaisemmasta lakkaamisajankohdasta alueella, jolla jätteenkuljetuspalvelua ei ole tarjolla tai sen saatavuus on merkittävästi heikentynyt ja tästä voi seurata roskaantumista taikka haittaa tai vaaraa terveydelle tai ympäristölle.

Kunnan on seurattava ja valvottava päätöksen täytäntöönpanoa ja sen edellytysten täyttymistä sekä tarvittaessa käsiteltävä jätteenkuljetusta koskeva asia uudelleen.

Lisäksi jätelaissa on määritelty laatuvaatimuksia kunnan järjestämille jätehuoltopalveluille, joiden tulee täytyä sekä kunnan että kiinteistönhaltijan järjestäessä jätteenkuljetuksen. Laki koskee sekä kiinteänjätteen että sako- ja umpikaivolietteiden keräystä.

Jätelain 34 § velvoittaa jätehuollon järjestämisessä huolehtimaan siitä, että

1. käytettävissä on tarpeen mukaan kiinteistöittäinen jätteenkuljetus;
2. käytettävissä on riittävästi vaarallisen jätteen ja muun jätteen alueellisia vastaanottoaikoja, jotka ovat vaivattomasti jätteen tuottajien saavutettavissa;
3. käytettävissä on riittävän monipuoliset muut jätehuoltopalvelut, kuten etusijajärjestyksen mukainen mahdollisuus jätteen erilliskeräykseen;
4. jätteenkeräys ja kuljetus järjestetään ja mitoitetaan siten, että ne vastaavat mahdollisimman hyvin syntyvän jätteen määrää ja laatua;
5. jätteenkuljetuksen ja jätteen alueellisen vastaanoton järjestelyistä tiedotetaan riittävästi ja riittävän usein.

Jätehuollon viranomaistehtävät ja valvonta

Kunnalle kuuluvista jätehuollon viranomaistehtävistä huolehtii kunnan määräämä kuntalaissa (365/1995) tarkoitettu toimielin (kunnan jätehuoltoviranomainen), jota tehtävää Jokilaakson jätelautakunta hoitaa 16 kunnan alueella.

Jätehuollon yleisiä valvontaviranomaisia ovat ELY-keskus sekä kunnan ympäristönsuojeluviranomainen.

Jätteenkuljettajan velvollisuudet

Jätteen kuljettajan on toimitettava jäte jätteen haltijan tai viranomaisen osoittamaan paikkaan. Jätteen kuljettajan on pyynnöstä annettava kiinteistön haltijan tai kunnan nähtäväksi voimassa oleva ote jätehuoltorekisteristä tai muutoin osoitettava, että toiminta on jätelain mukaisesti hyväksytty jätehuoltorekisteriin.

Kotitaloudesta noudettaessa on jätteenkuljettajan laadittava siirtoasiakirja saostus- ja umpisäiliölietteestä sekä huolehdittava asiakirjan antamisesta vastaanottajalle ja sen säilyttämisestä. Siirtoasiakirjassa on oltava tiedot jätteen lajista, laadusta, määrästä, alkuperästä, toimituspaikasta ja -päivämäärästä, käsittelytavasta toimituspaikassa sekä kuljettajasta.

Jätteen kuljettajan on vähintään neljännesvuosittain annettava sähköisesti muokattavassa muodossa ajantasaiset tiedot kunnan jätehuoltoviranomaiselle kiinteistöistä, joilta jätettä on noudettu, sekä jäteastioiden tyhjennyskerroista

kiinteistöittäin ja jätelajeittain. Kuljettajan on lisäksi vuosittain annettava sähköisesti muokattavassa muodossa jätelajeittain tiivistelmä kiinteistöiltä kerätyn jätteen määrästä ja toimituspaikoista. Velvollisuus ei kuitenkaan koske saostus- ja umpisäiliölaitteen kuljetusta koskevien tietojen toimittamista kunnan jätehuoltoviranomaiselle, jos jätteen kuljettaja on toimittanut tiedot sähköisellä siirtoasiakirjalla suoraan rekisteriin.

Kunnan jätehuoltoviranomaisen tulee ylläpitää rekisteriä, johon sen tulee merkitä viivytyksettä kuljettajalta saamansa yllä mainitut tiedot jätteenkuljetuksesta.

Jätteen kuljettajan on annettava jätteen vastaanottajalle tiedot jätteen alkuperästä riittävästi eriteltynä kirjanpidon toteuttamiseksi ja erillisen laskelman laatimiseksi, jos tämä kuljettaa kunnan tai kuntien omistaman yhtiön ylläpitämään käsittelyyn jätettä, jossa on myös muuta jätettä kuin jätelain mukaista asumisessa syntyvää jätettä.

Kunnan määräämän jätemaksun on velvollinen suorittamaan kiinteistön haltija tai muu jätteen haltija, jonka jätteen jätehuollon kunta järjestää.

Jos kunta järjestää jätteen käsittelyn mutta ei sen kuljetusta, kunta voi periä jätemaksun jätteen käsittelystä jätteen kuljettajalta. Tällöin on kuljettajan pidettävä kirjaa jätteen käsittelystä asiakkailtaan perityistä jätemaksuista sekä annettava näitä koskevat tiedot pyynnöstä kunnan jätehuoltoviranomaisen nähtäväksi.

Kiinteistön haltijan järjestämistä jätteenkuljetuksista perittävien maksujen on oltava tasapuolisia ja kohtuullisia. Kiinteistön haltijalle annettavassa tarjouksessa ja laskussa on maksun perusteet ilmoitettava selkeästi. Jos kunta perii jätteen käsittelyä koskevan jätemaksun jätteen kuljettajalta, tämän on eriteltävä käsittelyn ja kuljetuksen osuus kiinteistön haltijalle tekemässään tarjouksessa ja laskussa.

Kiinteistöllä tapahtuva pienimuotoinen jätteen käsittely

Jätteen haltija voi itse käsitellä saostus- ja umpisäiliölaitteen kiinteistöllään tai luovuttaa sen käsiteltäväksi naapurikiinteistöllä tai muulla lähellä sijaitsevalla kiinteistöllä, jos omatoiminen tai yhteinen käsittely on pienimuotoista ja käsittely on hyväksytty kunnan jätehuolto- tai ympäristönsuojelumääräyksissä.

Jätteen haltijan on annettava tiedot saostus- ja umpisäiliölaitteen kiinteistöllä tapahtuvasta pienimuotoisesta käsittelystä kunnan jätehuoltoviranomaiselle. Kun käsittely kiinteistöllä loppuu, jätteen haltijan on ilmoitettava siitä kunnan jätehuoltoviranomaiselle. Kunnan jätehuoltoviranomaisen on merkittävä tiedot rekisteriin.

2.2 Jätelautakuntien päätösten käsittely oikeusistuimissa

Jätelautakuntien tekemistä päätöksistä on usein valitettu ja niitä on käsitelty hallinto-oikeudessa ja hallinto-oikeuksien päätöksiä edelleen korkeimmassa hallinto-oikeudessa. Useimmiten valituksia on tehty niissä tapauksissa, kun on päätetty siirtyä kiinteistön haltijan järjestämästä kuljetuksesta kunnan järjestämään. Myös vastakkaisista päätöksistä on valitettu, kun on päätetty pysyä kiinteistön haltijan järjestämässä jätteenkuljetuksessa. Selkeimmin kantaa kiinteistön järjestämän jätteenkuljetuksen puolesta ovat ottaneet kuljetusyrityksiä edustavat etujärjestöt ja kuljetusyritykset. Kunnan järjestämän jätteenkuljetuksen puolesta ovat julkisuudessa olleet kunnalliset jäteyhtiöt ja asukas yhdistykset sekä yksittäiset kansalaiset.

Oikeuspäätöksissä kuljetuspäätöksiä on päätetty palauttaa uudelleen käsittelyyn tai valitukset on hylätty mm. seuraavin perustein:

- Perusteet päätöksille tulee tarkastella kuntakohtaisesti. Pelkkä koko jätelautakunnan toiminta-alueetta koskeva tarkastelu ei riittävästi huomioi kuntien erityispiirteitä.
- Päätöksen taustalla olevia asioita ei ole perusteltu tai perustelut eivät ole olleet riittäviä. Jos erityisiä perusteita ei esitetä, tulee esittää viittaus hallintolain 45§ ensimmäisessä momentissa esitettyihin seikkoihin, joiden perusteella perustelut voidaan jättää esittämättä.
- Päätöksessä on ollut jokin muotovirhe, esim. siirtymäaika päätöksen toteuttamiselle ei ole esitetty lain edellyttämällä tavalla.
- Jätehuoltolautakuntaa koskevan sopimuksen määräyksillä ei ole voitu syrjäyttää hallintolain mukaista selvitysvelvollisuutta ja niitä jätelain säännöksiä, joiden perusteella päätöksen lainmukaisuutta on arvioitava.
- Pelkkää kaupungin- tai kunnanvaltuuston kantaa ei voida pitää riittävänä selvityksenä siitä, että koko kunnan alueella täytyisivät laissa asetetut edellytykset kiinteistön haltijan järjestämälle jätteenkuljetukselle.
- Päätöksen lainmukaisuudesta ei voida varmistua pelkästään sillä perusteella, miten käytössä ollut sopimusperusteinen jätteenkuljetusjärjestelmä on kunnan arvion mukaan toiminut, vaan päätöksen tulee perustua selvitystyöhön.
- Päätöksenteon tueksi tehtävässä selvityksessä tulee kuvata päätöksen kohteena olevia alueita riittävän yksityiskohtaisesti ja niin, että kysymyksessä oleviin jätelajeihin mahdollisesti liittyvät erityispiirteet otetaan huomioon. Selvityksessä on erityisesti kiinnitettävä huomiota niihin alueiden ominaisuuksiin, joilla on merkitystä jätteenkuljetuksen ja sen kustannusten tai toimivuuden kannalta, kuten asuinkiinteistöjen määrään ja tiheyteen, kuljetusmatkoihin tai alueen kuljetusoloihin muutoin.
- Samankaltaiset alueet voidaan tarkastelussa yhdistää, mutta kuljetusolojen kannalta erityyppisiä alueita, kuten esimerkiksi keskustaajamaa, hyvin harvaan asuttuja alueita ja saaristoalueita, on yleensä syytä tarkastella erikseen. Lain esitöissä on yhtenä arvioinnissa huomioon otettavana seikkana mainittu myös kuljetuspalveluista perittävät maksut.
- Jos jätteenkuljetuksesta on tehty kaksi selvitystä ja niissä on päädytty vastakkaisiin johtopäätöksiin jätelain edellytysten täyttymisestä, tulee molempia selvityksiä verrata ja tehdä uudet päätelmät molempien selvitysten pohjalta. Päätöstä jätteenkuljetusjärjestelmästä ei voida tehdä vain toiseen selvitykseen perustuen, jos molempia selvityksiä on käytetty päätöksen teon pohjana.

Lähteinä edellä esitetyssä on käytetty Korkeimman hallinto-oikeuden ja Hallinto-oikeuden ratkaisuja valituksista koskien Jokilaaksojen jätelautakunnan, Hämeenlinnan Jätelautakunnan, Jämsän jätehuollon liikelaitoksen, Päijät-Hämeen Jätelautakunnan, Vaasan seudun jätelautakunnan, Salon jätelautakunnan ja Forssan kaupungin tekemistä päätöksistä jätteenkuljetusjärjestelmästä.

Oikeuspäätösten perusteella päätettäessä jätteenkuljetusjärjestelmästä tulee ottaa huomioon seuraavia seikkoja:

- Kunnan järjestämä jätteenkuljetus on jätelain mukaan tulkittu olevan ensisijainen vaihtoehto.
- Kuntien jätelautakunta voi valita kiinteistön haltijan järjestämän kuljetuksen vain jätelaissa säädettyjen edellytysten täytyessä. Vaikka jätelain edellytykset kiinteistön haltijan järjestämästä kuljetuksesta täytyisivätkin, jätelautakunnalla on silti aina vapaus valita kunnan järjestämä jätteenkuljetus.

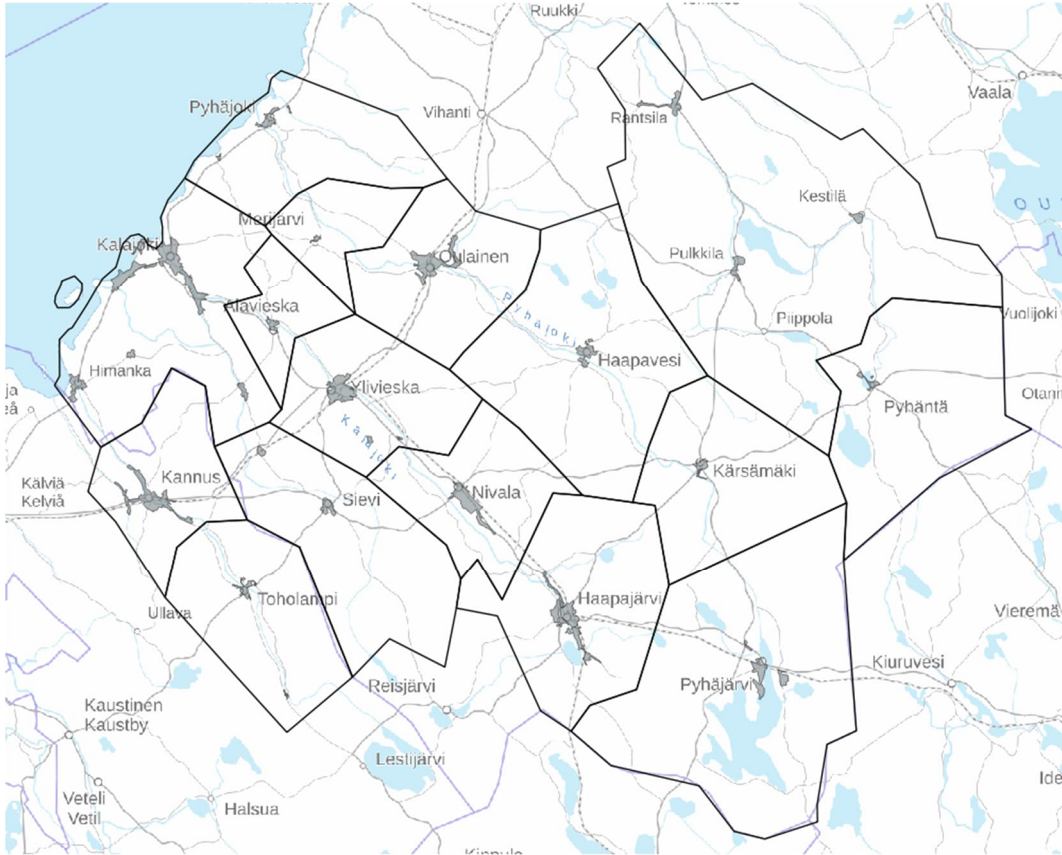
- Useassa KHO:n ratkaisemassa tapauksessa jätelautakunta oli päättänyt vastoin esittelijän perusteltua esitystä, että koko kunnan alueella säilytetään vanha sopimusperusteinen jätteenkuljetus. KHO palautti nämä ilman riittäviä perusteluja ja selvityksiä tehdyt päätökset uuteen valmisteluun lautakuntiin.
- Poliittinen tahtotila ei ole riittävä peruste päätöksen tekemiselle, vaan sen on noudatettava lakia.
- Alueellinen jätelautakunta toimii itsenäisenä kunnallisena jätehuoltoviranomaisena eikä kuntien jätelautakuntasopimuksilla voida rajoittaa jätelautakunnan toimivaltaa. Kuntien välisten sopimusten määräyksellä ei niin ikään voida syrjäyttää hallintolain mukaista selvitysvelvollisuutta. Myöskään kuntien lausunnot ja poliittiset tahtotilat eivät sido jätelautakuntaa päätöksenteossa.
- Kiinteistön haltijan järjestämässä jätteen kuljetuksessa kuljetettavan matkan pituus saa osaltaan vaikuttaa kuljetuksesta perittävään maksuun, mutta kuljetuskustannus ei saa muodostua missään kunnan osassa kohtuuttomaksi ja ehdot ovat muutenkin syrjimättömiä.

3 Lietteenkeräysjärjestelmän nykyinen tilanne

Nykytilanteen toteamiseksi selvitettiin tietoja kiinteistöistä, viemäriverkkoon liittyneiden kiinteistöjen määrästä ja lietteen kuljetukseen liittyneistä kiinteistöistä. Lisäksi selvitettiin tietoja kuntien ja muiden vastaanottoaikojen vastaanottamien lietteiden määrästä sekä lietekaivojen tyhjennysväleistä. Asukkaiden asemaa selvitettiin asukaskyselyillä, kuljettajien asemaa kuljettajille kohdistetuilla haastatteluilla ja viranomaisten toimintaa viranomaiskyselyillä.

3.1 Kiinteistöt, joilla sako- ja umpikaivolietteitä syntyy

Asukastietojen pohjana käytettiin tilastokeskuksen ylläpitämää Paavo-tietokantaa ja viemärlaitoksilta kerättyä tietoa viemäriverkkoon liittyneistä asukkaista ja kiinteistöistä. Vesi- ja viemäriverkostoon liittyneiden määriä verrattiin myös ympäristöhallinnon ylläpitämän Veeti-tietokannan tietoihin. Kuvassa 1 on esitetty viemäriverkostojen kattavuus Jokilaaksojen jätelautakunnan toiminta-alueella.



Kuva 1 Viemäriverkostojen kattavuus Jokilaaksojen jäteautokunnan toiminta-alueella. Rajaukset on tehty viemärlaitoksilta, kunnista ja kuntien verkkosivuilta kerättyjen tietojen perusteella. Rajauksien ulkopuolelle on saattanut jäädä suoraan siirtoviemäriin liittyneitä asemakaava-alueen ulkopuolella olevia kiinteistöjä.

Taulukossa 1 on esitetty alueen kuntien asuinkiinteistöjen ja kesämökkien lukumäärät perustuen Tilastokeskuksen postinumeroalueittaiseen Paavo-tietokantaan. Koska postinumeroalueet saattavat ylittää kuntien rajat reuna-alueilla, tiedot eivät ole täysin tarkkoja, mutta antavat tiedon määrien suuruusluokasta. Taulukossa on lisäksi vesijohtoon ja viemäriverkkoon liittyneiden asuinkiinteistöjen lukumäärät. Viemäriverkon ulkopuolella olevien kiinteistöjen lukumäärät on lautakunnan asiantuntija laskenut viemärlaitoksilta saatujen tietojen perusteella. Eritavoin kerättyjen tietojen ristiriitaisuudet on käyty läpi yhdessä jäteautokunnan asiantuntijan kanssa. Saatujen tietojen pohjalta on pyritty muodostamaan mahdollisimman totuuden mukainen arvio viemäroinnin kattavuudesta ja sen ulkopuolelle jäävien asuinkiinteistöjen määrästä. Mikäli puutteet lähtötiedoissa ovat olleet merkittäviä, on lukuja verrattu tuolloin myös vuoden 2018 raportin lukuihin. Viemärointiä koskevat arvioidut luvut on esitetty enintään kymmenien kiinteistöjen tarkkuudella.

Kesämökkien kuuluminen viemäriverkoston piiriin ja kesämökeillä käytössä olevien sako- ja umpikaivojen määrää ei ole tiedossa. Mökeillä on usein käytössä kuivakäymälät ja harmaiden vesien maasuodatus. Osassa kunnista laitoksilta saadut tiedot viemäriin ulkopuolisista kiinteistöistä sisälsivät myös kesämökejä ja asuinkäytöstä poistettuja kiinteistöjä, osassa nämä oli poistettu laskelmista.

Taulukko 1. Asukasmäärät, asuinkiinteistöjen ja kesämökkien määrät sekä vesijohto ja viemäriverkostoonliittyneet ja viemäröinnin ulkopuolella olevat asuinkiinteistöt

Kunta	Asukkaita 2022	Taloudet 2021	Asuinra- kennukset 2021	Kesämökit 2021	Vesijohto 2023	Viemäriin liittyneet 2023	Viemärin ulkopuolella		
Tietolähde	Tilasto- keskus	PAAVO- rekisteri	PAAVO- rekisteri	PAAVO- rekisteri	Arviolaskenta: Vesi- ja viemärlaitokset, kunnat ja Veeti		2023 kerättyjen osoitetietojen perusteella		Veeti- järjestelmä
		kpl	kpl	kpl	kpl	kpl	kpl	%	%
Alavieska	2447	1085	1031	77	1050	413	618	60 %	59 %
Haapajärvi	6687	3176	2595	170	2931	1413	1394	50 %	
Haapavesi	6591	2968	2816	485	2655	973	1800	65 %	45 %
Kalajoki	12335	5456	4616	1896	4000	3800	1300	25 %	31 %
Kannus	5352	2536	2190	132	2231	1554	677	30 %	35 %
Kärsämäki	2474	1131	1082	108	960	570	552	49 %	41 %
Merijärvi	1067	444	537	96	550	80	360	82 %	58 %
Nivala	10419	4443	3713	205	4000	2050	2330	53 %	45 %
Oulainen	7025	3356	2515	269	2700	1400	950	40 %	25 %
Pyhäjoki	2991	1355	1424	691	1400	650	700	52 %	37 %
Pyhäjärvi	4835	2315	2061	1050	2300	800	1500	65 %	59 %
Pyhäntä	1635	658	587	353	689	237	248	51 %	30 %
Sievi	4735	1817	1711	263	1900	900	1100	55 %	50 %
Siikalatva	5029	2522	2757	846	1500	1000	1600	62 %	87 %
Toholampi	2903	1308	1306	136	1365	700	628	47 %	
Ylivieska	15293	7108	4600	189	4700	3000	1870	38 %	31 %
Yhteensä	91818	41678	35541	6966	34931	19540	17627	47 %	

3.2 Sako- ja umpikaivolietteiden vastaanottoaikat ja lietteiden määrät kunnittain

Sako- ja Umpikaivolietteitä vastaanotetaan alueella yhteensä 17 vastaanottopisteessä. Vastaanottopisteet ja niiden vastaanottamien lietteiden määrät kunnittain on esitetty taulukossa 2. Taulukossa 3 on esitetty lietteiden vastaanottoaikojen vastaanottohinnat. Lisäksi puhdistamojen toimintaa tiedusteltiin sähköposti ja/ tai puhelinhaastattelujen perusteella, liite 3. Haastattelu tehtiin kaikille lietteitä vastaanottaville toimijoille.

Taulukko 2. Lietteitä vastaanottavat yritykset ja kunnalliset jäteveden puhdistamot kunnittain sekä vastaanotettujen sako- ja umpikaivolietteiden määrät 2022.

Kunta	Vastaanottoaika	Sakokaivo	Umpikaivo	Yhteensä
		m3/a	m3/a	m3/a
Alavieska	Vesikolmio Oy, viedään Kalajoen ja Ylivieskan puhdistamoille	868	332	1200
Haapajärvi	Vesikolmio Oy, viedään Nivalan jätevedenpuhdistamolle	1957	1647	3604
Haapavesi	Haapaveden jätevedenpuhdistamo	3512	2819	6331
Kalajoki	Vesikolmio Oy, Kalajoen vanha puhdistamo	1986	3832	5818
Kannus	Vesiosuuskunnan jätevedenpuhdistamo			796
Kärsämäki	Kunnan jätevedenpuhdistamo, viedään Haapaveden jätevedenpuhdistamolle			698
Merijärvi	Kunnan jätevedenpuhdistamo			450
Nivala	Vesikolmio Oy, Nivalan vanha puhdistamo	3803	2710	6513
Oulainen	Kunnan jätevedenpuhdistamo			800 ^{*)}
Pyhäjoki	Ei vastaanottoa, viedään naapurikuntiin			
Pyhäjärvi	Pyhäjärven Energia ja Vesi Oy, jäteveden puhdistamo	1200	2600	3800
Pyhäntä	Pyhäntän vanha jäteveden puhdistamo	2000	1000	3000
Sievi	Vesikolmio Oy, Sievin vanha puhdistamo	857	976	1833
Siikalatva	Kestilän vanha jäteveden puhdistamo	1467	733	2200
	Pulkkilan vanha jäteveden puhdistamo	467	233	700
	Rantsila vanha jäteveden puhdistamo	300	150	450
Toholampi	Kunnan jätevedenpuhdistamo	932	373	1305
Ylivieska	Vesikolmio Oy, Ylivieskan vanha puhdistamo	2913	1174	4087
Yhteensä		22261	18580	43585
Vesikolmio	Yhteensä	12385	10694	23079

*) Tiedot vuoden 2018 raportista

Alavieskan, Haapajärven, Kalajoen, Nivalan, Sievin ja Ylivieskan alueella jätevesien siirtoviemäristä ja käsittelystä vastaa kuntaomisteinen Vesikolmio Oy. Vesikolmio Oy:n keskuspuhdistamo on valmistunut muutama vuosi sitten Kalajoelle. Kylkeen on tulossa biokaasulaitos (yhteisyritys Vesikolmion ja kuntaomisteisen jäteyhtiön Vestia Oy:n kanssa). Haapajärven jätevedet johdetaan nyt Nivalaan, jossa puhdistamo vielä toimii. Sievin ja Alavieskan jätevedet tulevat siirtolinjaa Ylivieskaan, mistä vedet johdetaan keskuspuhdistamolle. Nivalan ja Ylivieskan välinen osa siirtoviemäristä alkaa olla valmis. Tämän jälkeen koko Kalajoen jokivarren jätevedet päätyvät puhdistettaviksi Kalajoella olevaan keskuspuhdistamoon. Ylivieskassa on tällä välillä vielä yksi pienempi puhdistamo, joka käsittelee Raudaskylän taajaman jätevedet. Myös sieltä tulevat jätevedet päätyvät kohta samaan siirtoviemäriin. Vesikolmio on järjestänyt, että jokaisessa kunnassa on lietteiden vastaanottopiste toimintansa lakaneen puhdistamon kyljessä.

Taulukko 3. Lietteiden vastaanottoaikkojen vastaanottohinnat 2023.

Kunta	Vastaanottoaika	Käsittelymaksut	
		Sakokaivo	Umpikaivo
		€/m ³ , alv 0%	€/m ³ , alv 0%
Alavieska	Vesikolmio Oy, viedään Kalajoen ja Ylivieskan puhdistamoille	13	6,5
Haapajärvi	Vesikolmio Oy, viedään Nivalan jätevedenpuhdistamolle	13	6,5
Haapavesi	Haapaveden jätevedenpuhdistamo	9,01	4,51
Kalajoki	Vesikolmio Oy, Kalajoen vanha puhdistamo	13	6,5
Kannus	Vesiosuuskunnan jätevedenpuhdistamo	20	20
Kärsämäki	Kunnan jätevedenpuhdistamo	9,01	4,51
Merijärvi	Kunnan jätevedenpuhdistamo	7,26	7,26
Nivala	Vesikolmio Oy, Nivalan vanha puhdistamo	13	6,5
Oulainen	Vesiosuuskunnan jätevedenpuhdistamo	*)	*)
Pyhäjoki	Pyhäjokisuun Vesi Oy:n jätevedenpuhdistamo	15	5
Pyhäjärvi	Pyhäjärven Energia ja Vesi Oy, jäteveden puhdistamo	7,56	5,08
Pyhäntä	Pyhännän vanha jäteveden puhdistamo	15	10,5
Sievi	Vesikolmio Oy, Sievin vanha puhdistamo	13	6,5
Siikalatva	Kestilän vanha jäteveden puhdistamo	15	10,5
	Pulkkilan vanha jäteveden puhdistamo	15	10,5
	Rantsila vanha jäteveden puhdistamo	15	10,5
Toholampi	Kunnan jätevedenpuhdistamo	19	7
Ylivieska	Vesikolmio Oy, Ylivieskan vanha puhdistamo	13	6,5

*) Tiedot puuttuu

Jokilaaksojen jätelautakunnan alueen jätevedenpuhdistamoille vastaanotettujen sako- ja umpikaivolietteiden määrä vuonna 2022 oli yhteensä 43585 m³/a. Oulaisten lietteistä on käytetty vuoden 2018 lukua. Keräys kohdistui Veeti-järjestelmään ilmoitettujen tietojen perusteella laskettuna noin 41000 asukkaaseen ja Jokilaaksojen jätelautakunnan viemäri liittymälaskennan perusteella arviolta 43000 asukkaaseen, jolloin kerätyn lietteen määrä oli keskimäärin 1,014 – 1,063 m³/as/a. Sako- ja umpikaivolietteiden asukaskohtainen määrä vaihtelee suuresti lietteen kuiva-ainepitoisuuden vaihdeltaessa. Kun määrittelyn lähtökohtana käytetään kiintoainekuormitusta 80 g/as/d, muodostuu lietemääräksi 0,7-6 m³/asukas/a lietteen kiintoainepitoisuuden vaihdeltaessa 0,5-4 % /1/. Vuodessa syntyvän lietteen määrä 4% kuiva-aine pitoisuudella olisi noin 29 900 m³/a ja 2% kuiva-ainepitoisuudella 59 900 m³/a. Puhdistamojen vastaanottamalla sako- ja umpikaivolietemäärällä 43 585 m³/a laskettuna lietteen kuiva-ainepitoisuudeksi tulee 2,7–2,8%. Pieni osa alueelta kerätyistä sako- ja umpikaivolietteistä päätyy alueen ulkopuolelle käsiteltäväksi. Ainakin kaksi alueellista kuljettajaa ilmoitti toimittavansa osan lietteistä Kokkolaan. Lisäksi alueella käy tyhjentämässä yksittäisiä lietekaivoja muutamat alueen ulkopuoliset yrittäjät, jotka saattavat kuljettaa lietteen oman kuntansa puolelle. Jokilaaksojen jätelautakunnan alueen puhdistamoille tuotiin vuoden 2018 selvityksen mukaan 36 015 m³/a sako- ja umpikaivolietteitä, joten kerätyn sako- ja umpikaivolietteiden määrä on kasvanut 21%

saman aikaisesti, kun osassa kunnista on viemäröidyt alueet kasvaneet ja asukasmäärä pienentynyt. Nämä seikat huomioiden luvattoman käsittelyn määrä on oletettavasti vähentynyt merkittävästi viimeisen 5 vuoden aikana.

Kaikilla puhdistamoilla ja vastaanottopaikoilla lietteitä vastaanotetaan ympärivuoden. Puhdistamoilla ei ole lietteen tuojille asetettuja rajoituksia tuotavien lietteiden ajankohdille tai määrille. Kaikilla vastaanottopaikoilla on nykyisin käytössä lietemäärien mittausta ja kuljettajien tunnistus. Erityisiä käytännön ongelmia ei kyselyssä lietteiden vastaanottoon tullut esille. Sähköisten siirtoasiakirjojen myötä suurin osa lietteiden tuojista ja vastaanottajista on siirtynyt niiden käyttöön. Käsittelyn laskutus tehdään mittauksen ja kuljettajan ilmoittaman lietteen laadun perusteella kaikilla puhdistamoilla.

3.3 Asukaskyselyt

Asukkaiden mielipiteitä ja kokemuksia lietteidenkuljetuspalveluista selvitettiin asukkaille suunnatulla kyselyllä. Kysely lähetettiin 1000:lle asuinkiinteistöille, jotka eivät viemärlaitoksilta saatujen tietojen mukaan syyskuussa 2023 kuuluneet viemäroinnin piiriin. Myös niillä, joille ei ollut kysymyslomaketta postitettu, oli mahdollista vastata kyselyyn Kunta-Akkunan sähköisen lomakkeen kautta. Vastauksia saatiin 220 kpl, joten vastausprosentti oli 22%. Taulukossa 4 on esitetty Asukkaille lähetettyjen kyselyiden ja niihin vastaamisen jakautuminen alueen kuntien kesken sekä vastausprosentit.

Taulukko 4. Asukkaille lähetettyjen kyselyiden ja niihin vastaamisen jakautuminen alueen kuntien kesken sekä vastausprosentit.

Kunta	Lähetetty	Vastauksia	vastaus-%
Alavieska	30	8	27 %
Haapajärvi	75	16	21 %
Haapavesi	70	12	17 %
Kalajoki	130	30	23 %
Kannus	60	8	13 %
Kärsämäki	30	5	17 %
Merijärvi	20	4	20 %
Nivala	105	24	23 %
Oulainen	80	16	20 %
Pyhäjoki	30	8	27 %
Pyhäjärvi	50	11	22 %
Pyhäntä	20	4	20 %
Sievi	70	17	24 %
Siikalatva	60	11	18 %
Toholampi	30	1	3 %
Ylivieska	140	44	31 %
ei tietoa		1	
Yhteensä	1000	220	22 %

Kyselylomakkeiden laadinnasta ja tulosten käsittelystä vastasi selvitystyön tekijä. Jätelautakunta hoiti kyselyjen postituksen, vastausten vastaanottamisen sekä syöttämisen excelliin asiakkaiden tietosuojan varmistamiseksi.

Kyselyjä varten Jokilaaksojen jätelautakunnan toimialue jaettiin kunnittain ja edelleen pienempiin logistisesti yhteneviin alueisiin. Yhteensä kyselylomakkeessa oli 65 eri

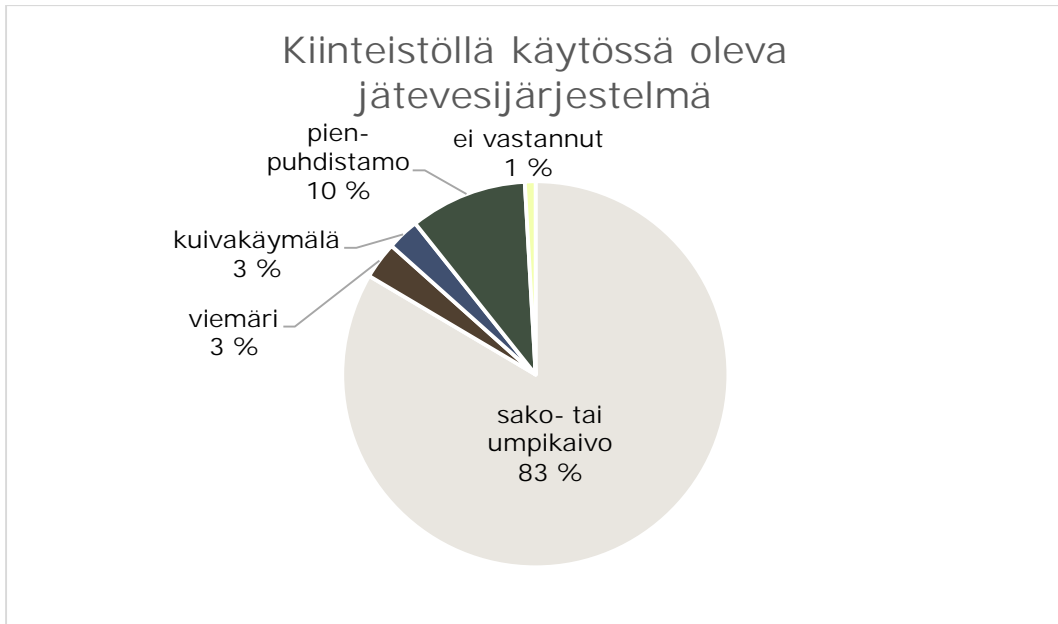
nimettyä aluetta ja jokaisen kunnan osalta lisäksi "muu, mikä" -vaihtoehto, joihin vastaaja sai ilmoittaa kiinteistönsä sijoittuvan. Alueet on esitetty kysymyslomakkeessa liitteessä 1.

Kyselylomakkeessa kysyttiin pääotsikoittain seuraavia asioita:

- Mikä on käytössä oleva jätevesijärjestelmä
- Milloin lietekaivo on tyhjennetty
- Miten usein lietekaivo tyhjennetään
- Mitä tyhjennysyritystä on käytetty
- Mikäli kaivoa ei ole tyhjennetty viimeisen vuoden aikana, onko siihen jokin erityinen syy
- Minne liete on kuljetettu tyhjennyksen jälkeen
- Miten liete käsitellään, jos kuljetusyritystä ei käytetä
- Miten lietteiden kuljetuksesta on sovittu
- Onko lietteen kuljetus kilpailutettu
- Tiedättekö alueella toimivia muita kuljetusyrityksiä
- Paljonko lietekaivonne tyhjennys maksoi viime kerralla
- Mitä laskullanne on eritelty
- Onko hinnoittelu mielestänne selkeä ja oikeuden mukainen
- Lietekaivonne koko
- Mikä on suhtautuminen lietekuljetusten järjestämiseen
- Toimivatko kuljetusyritykset mielestänne moitteettomasti
- Onko jotain muuta, jota haluatte tuoda esiin sako- tai umpikaivoliete kaivojen tyhjennykseen

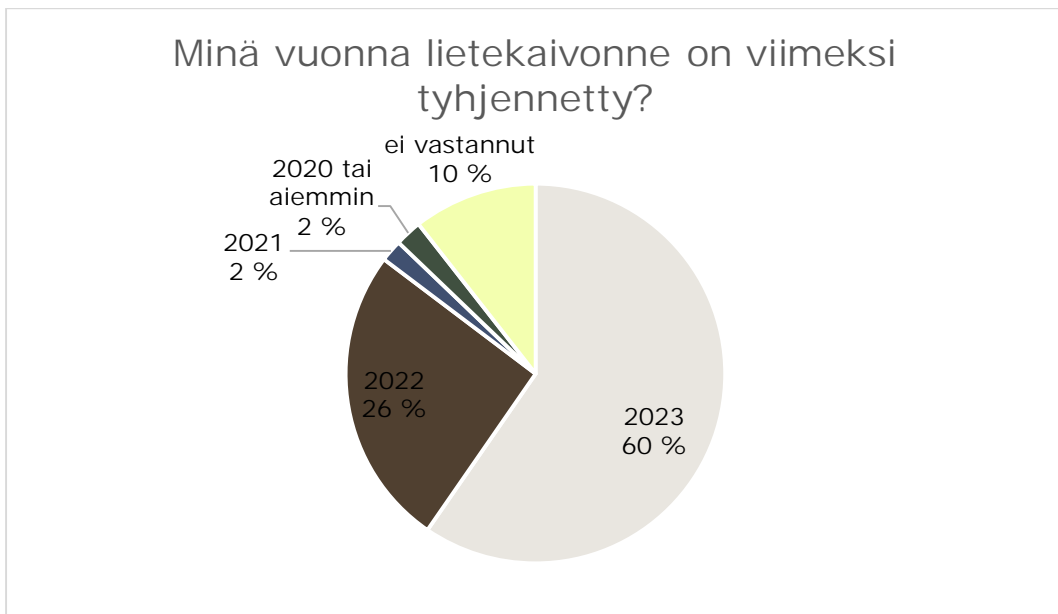
Vastanneilla suurimmalla osalla, 83%, oli käytössä sako- tai umpikaivo. Pienpuhdistamo oli 10% vastanneista. Viemäriverkkoon oli liittynyt 3% vastanneista ja 3%:llä oli käytössä kuivakäymälä. Ainostaan 1 % jätti vastaamatta jätevesijärjestelmää koskevaan kysymykseen, kaavio 1. Koska selvityksessä on kyse viemäriverkon ulkopuolella olevien kiinteistöjen aseman selvittämisestä, muiden kysymysten vastausten käsittelystä on poistettu ne seitsemän kiinteistöä, jotka ilmoittivat kuuluvansa viemäriverkkoon. Samoin on poistettu asumiskelvottomaksi ilmoitettu kiinteistö.

Kaavio 1. Vastaukset kiinteistöllä käytössä olevasta jätevesijärjestelmästä



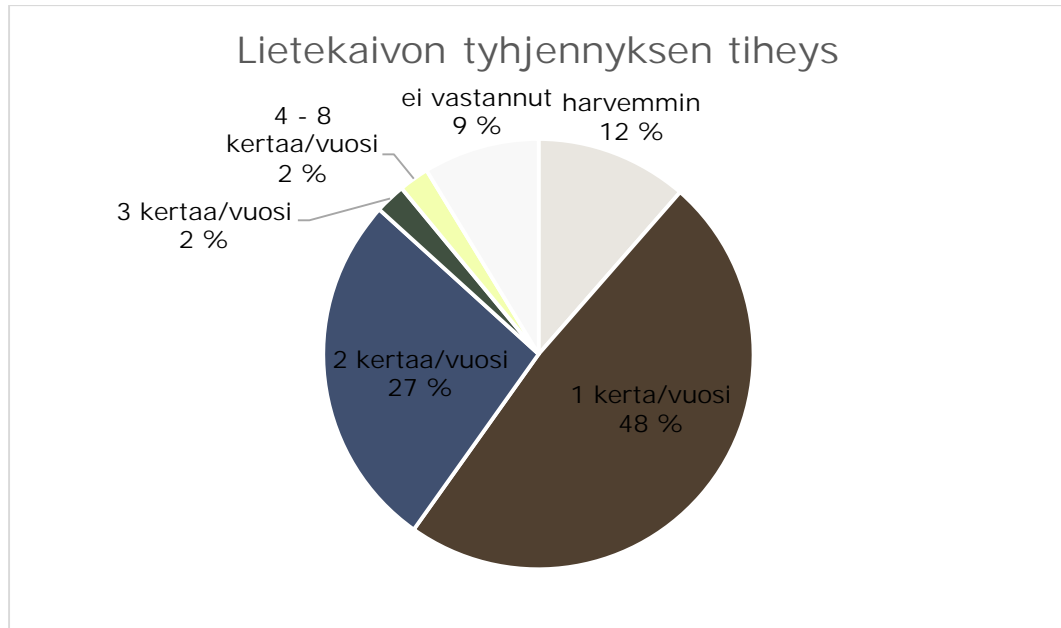
Asukaskysely toteutettiin syys-lokakuussa 2023. Lietekaivojen tyhjennyksen sesonkiajat ovat kevät ja syksy. Tästä johtuen moni vastanneista on voinut tyhjentää lieteakaivonsa vuonna 2023 vielä kyselyn jälkeen. Kysymykseen milloin lieteakaivo on tyhjennetty 60% vastasi vuoden 2023, 26% vuoden 2022, 4% vuoden 2021 tai aiemmin. Vastauksen jätti antamatta 10% vastauskirjeen palauttaneista, kaavio 2.

Kaavio 2. Vastaukset lieteakaivon viimeisimmästä tyhjennysvuodesta



Vastaukset lieteakaivojen tyhjennyskerroista on esitetty kaaviossa 3. Jätelain vaatimusten mukaisesti 79% vastanneista ilmoitti tyhjentävänsä lieteakaivonsa vähintään kerran vuodessa ja 12% harvemmin. Vastauksen jätti antamatta 9% vastauskirjeen palauttaneista.

Kaavio 3. Vastaukset lietekaivojen tyhjennystiheydestä

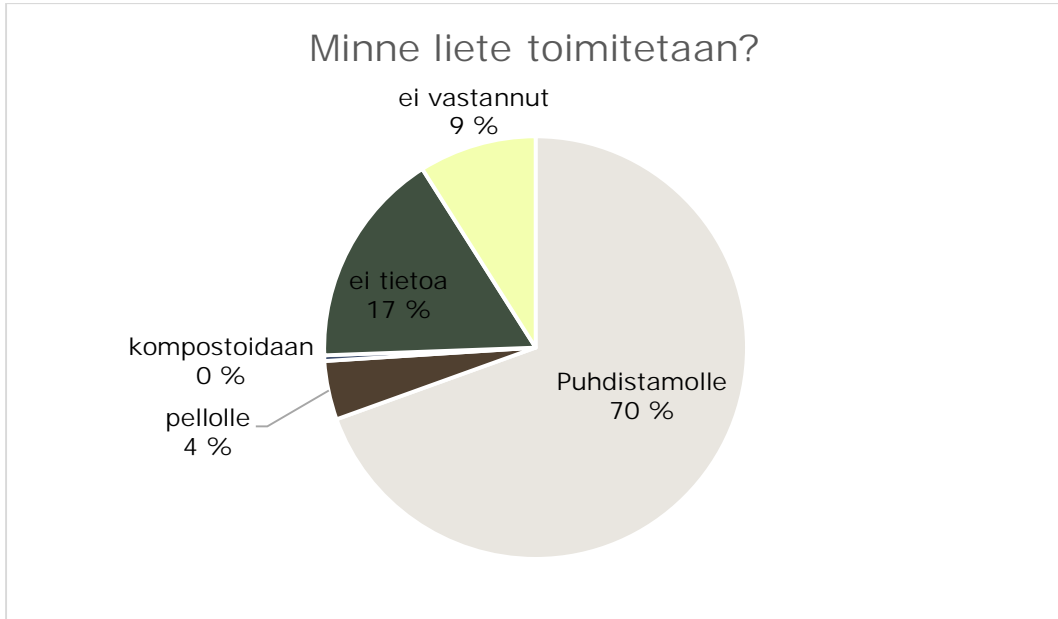


Asukaskyselyn vastaukset käyttämästään kuljetusyrityksestä olivat yhteneväisiä kuljetusyrittäjien itse ilmoittamien alueidensa kanssa ja SIIRTO-rekisterin sekä Jokilaakson jätelautakunnan tietojen kanssa. Vastajista viisi kertoi tyhjentävänsä kaivonsa itse ja kolme kertoi tyhjentäjänä olevan maanviljelijän.

Kysyttäessä syytä miksi lietteen kuljetusta ei ole käytetty viimeisen vuoden aikana yleisimmät vastaukset olivat vähäinen käyttö tai vapaa-ajan asunto, jolloin tyhjennystä ei tarvita joka vuosi. Muita yksittäisiä vastauksia oli lietteen kompostointi, ulkokuuressa käyttö, käyttäminen osin oman kasvimaan kasteluun, liittyminen viemäriverkkoon ja aiemmin käyttämän yrityksen toiminta lakannut eikä ole tietoa mistä yrityksestä tyhjennys tulisi tilata.

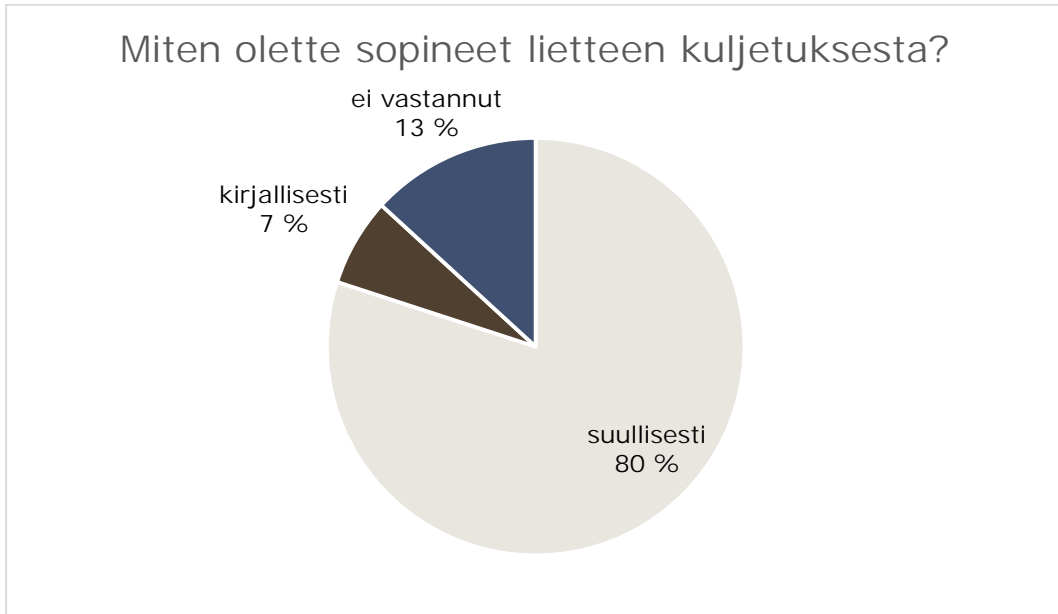
Kysymykseen minne liete kuljetetaan tyhjennyksen jälkeen vastasi 70% jäteveden puhdistamolle, 4 % peltolevitykseen, yksi vastaaja ilmoitti kompostoivansa itse ja yksi vievänsä lietteen metsään, 17% ettei tiedä ja 9 % jätti vastaamatta kysymykseen, kaavio 4.

Kaavio 4. Vastaukset lietteen toimituspaikasta



Noin 80 % vastanneista oli sopinut lietekuljetuksesta suullisesti ja vain 7% kirjallisesti. Vastauksen jätti antamatta 13%, kaavio 5.

Kaavio 5. Vastaukset kysymykseen miten lietteiden kuljetuksesta on sovittu



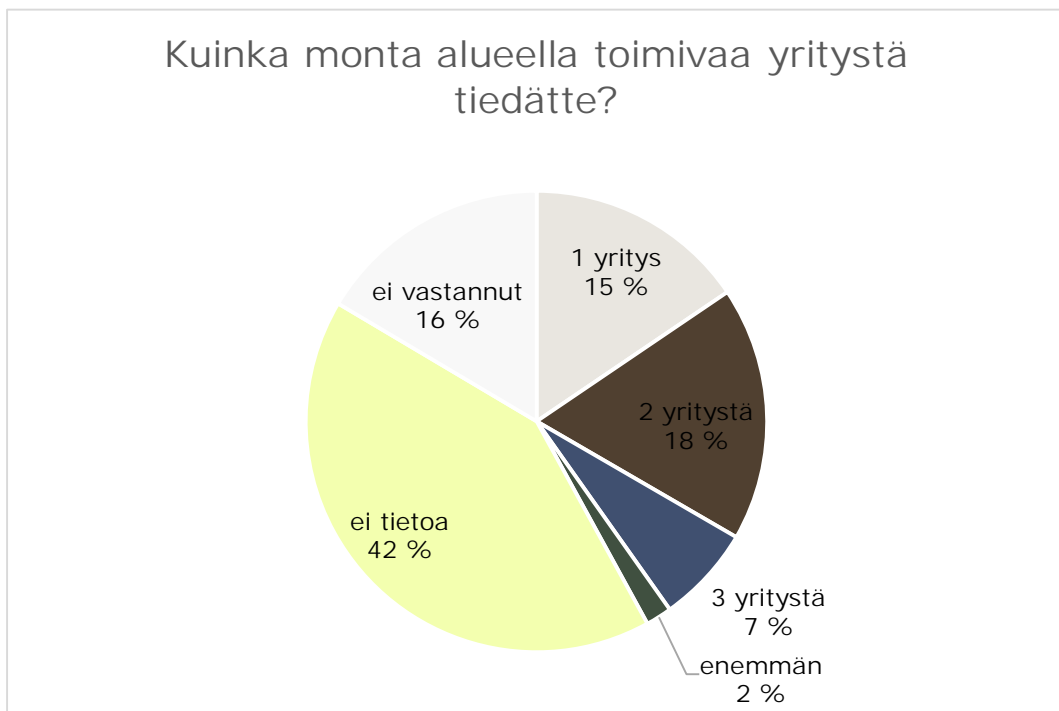
81 % vastanneista ilmoitti, että ei ollut kilpailuttanut lietteenkuljettajaa ja 7% oli kilpailuttanut. Vastauksen jätti antamatta 12%, kaavio 6.

Kaavio 6. Vastaukset kysymykseen lietteen kuljetuksen kilpailutuksesta



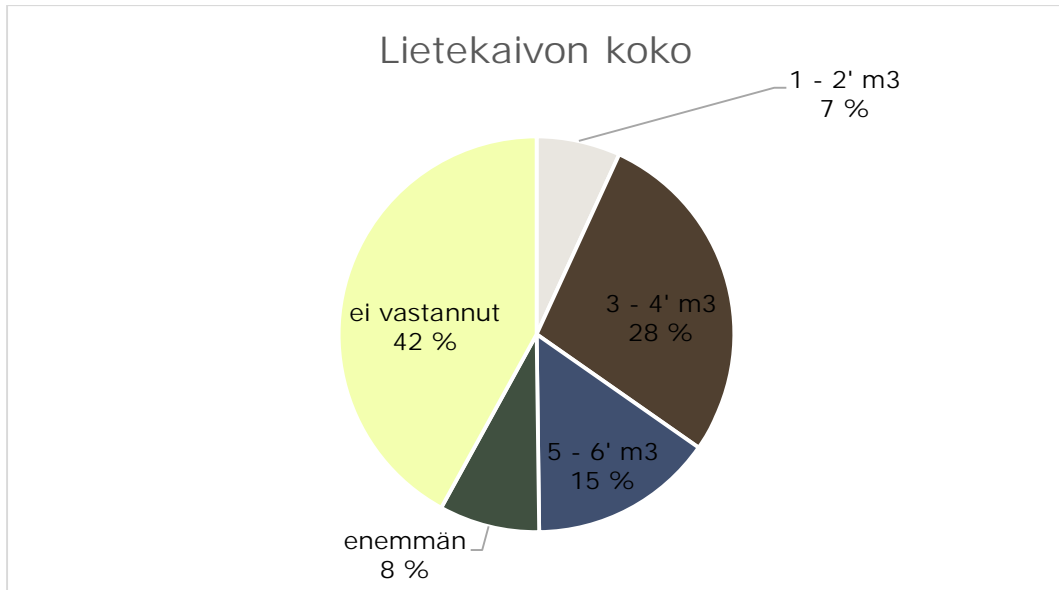
Kuljetusyritysten lukumäärää kysyttäessä 42% ilmoitti, että ei tiedä, 27% yrityksiä olevan enemmän kuin yksi, 15 % yksi yritys ja 16% jätti vastaamatta kysymykseen, kaavio 7.

Kaavio 7. Vastaukset kuljetusyritysten määrä koskevaan kysymykseen



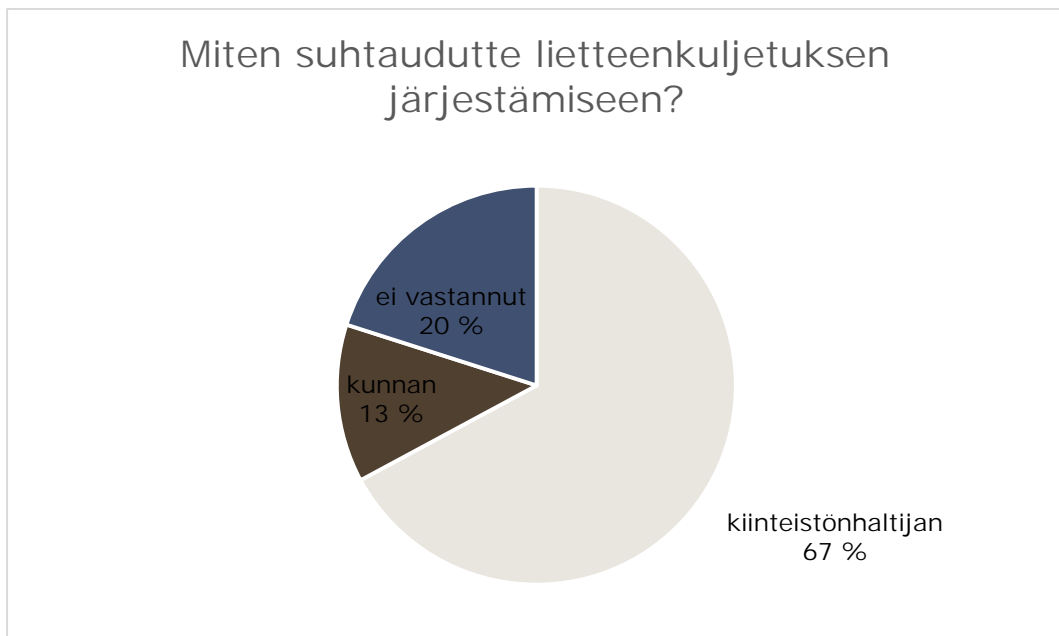
42% ei vastannut, minkä kokoinen/ kokoisia lietekaivoja heillä on. Yleisin lietekaivon koko oli 3–4m³, joka oli 28%:lla. 5–6m³ lietekaivo oli 15%, 1 – 2 m³ kokoinen 7%:lla ja isompi kuin 6m³ 8%:lla, kaavio 8.

Kaavio 8. Vastaukset lietekaivojen koosta



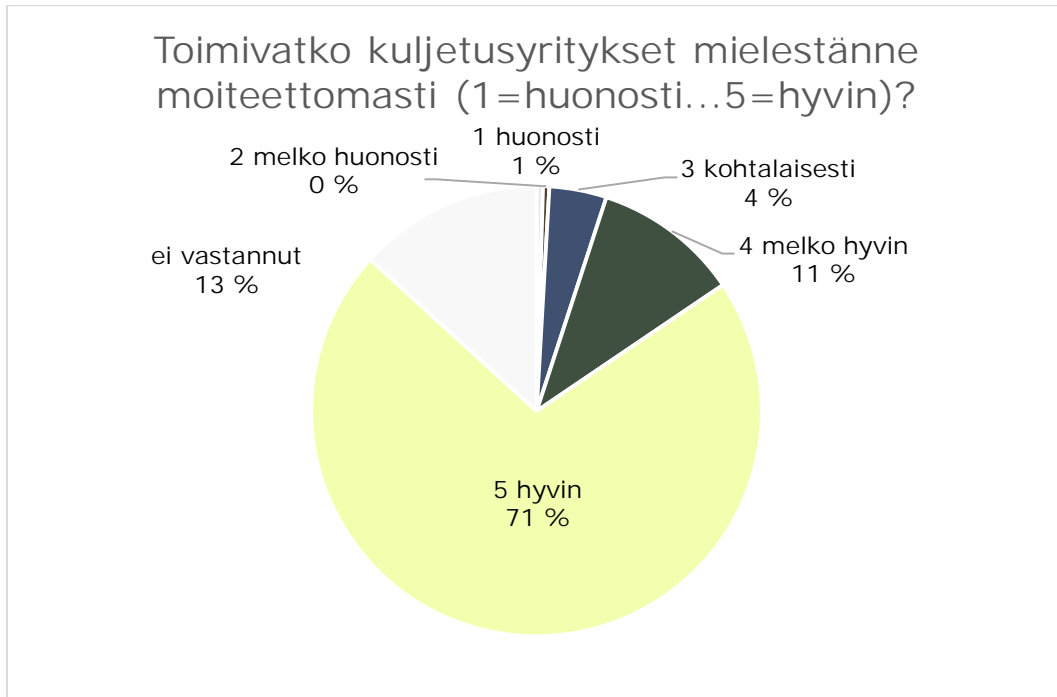
Kyselyssä tiedusteltiin myös kiinteistön haltioiden suhtautumista jätteenkuljetuksen järjestämiseen joko nykyisen kaltaisena kiinteistön järjestämänä tai kunnan järjestämänä. Vastaajista 67 % piti nykyistä järjestelmää parempana ja 13% kunnan järjestämää parempana. 20% ei vastannut kysymykseen, kaavio 9.

Kaavio 9. Vastaukset suhtautumiseen lietekuljetusten järjestämiseen



Lietekuljetusyritysten toimivuutta kyselyssä pyydettiin arvioimaan asteikolla 1-5, jossa 5=hyvin toimiva ja 1=huonosti toimiva. Vastaajista 71 % piti lietekuljetusyritysten toimintaa hyvänä. Huonoksi yritysten toiminnan arvioi 1% vastaajista. Vastausten tulokset on esitetty kaaviossa 10.

Kaavio 10. Vastaukset lietteen kuljetusyritysten toimivuudesta



Muita asukaskyselyn avoimissa vastauksissa esiin tulleita asioita ovat olleet mm.:

- Yksittäisillä talouksilla on ollut ongelmia saada joltain tietyltä yritykseltä palvelua riittävän nopeasti, jolloin ovat vaihtaneet yrittäjää.
- Hintojen nousun on ottanut esiin muutamat asukkaat.
- Kuljettajien vaihtuminen aiheuttaa epäselvyyttä kaivojen tyhjennystilanteissa, kun ei tunneta paikkoja ja kaivojen määriä.
- Muutamat ovat kommentoineet, että neuvontaa voisi olla enemmän mm. liittyen siihen, mitkä kaivot tulee tyhjentää ennen imeytyskenttää.
- Selkeästi selitetty infokirje tarvittavista perustiedoista postitse lähetettynä voisi joskus olla hyvä.
- Useat olivat huolissaan, että palvelun taso heikkenee, jos siirrytään kunnalliseen lietteen keräykseen. Mm. huolta aiheuttivat määrätyt keräyspäivät, jolloin kaivot voidaan tyhjentää vajaina tai sitten ne ehtivät tulla ennen keräyspäivää täyteen, mutta päinvastaista ajatteluakin tuli joissakin vastauksissa esiin.

3.4 Lietteen kuljetusten hinnoittelu

Lietteen kuljetusten hinnoittelua selvitettiin sekä asukaskyselyllä että kuljettajakyselyllä.

Asukaskyselyssä esitettiin hinnoitteluun liittyen seuraavat kysymykset:

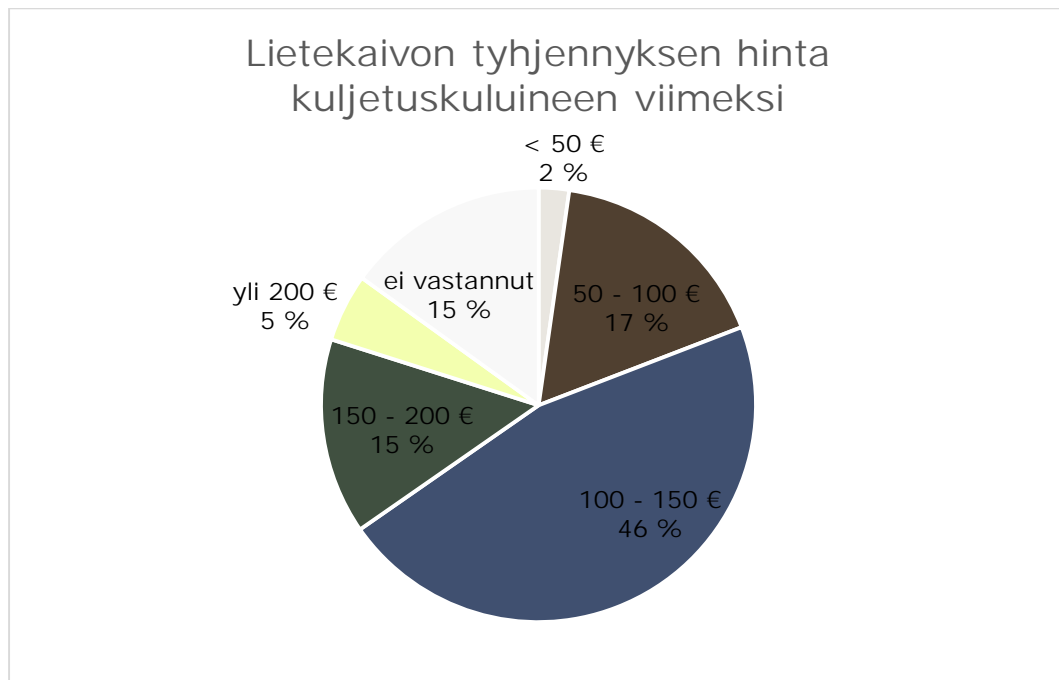
- Paljonko lietekaivonne tyhjennys maksoi viime kerralla
- Mitä laskullanne on eriteltynä
- Onko hinnoittelu mielestänne selkeä ja oikeuden mukainen

Kuljettajakyselyssä esitettiin hinnoitteluun ja laskutukseen liittyen seuraavat kysymykset:

- Mitkä ovat vastaanottavan puhdistamon veloitusperusteet teille?
- Mitkä ovat yrityksenne laskutusperusteet asiakkaallenne? (Onko tyhjennykselle kiinteä hinta vai riippuuko hinta määrästä, kuljetusmatkasta tms.?)
- Laskutetaanko sekä kuljetus että lietteenkäsittely samalla laskulla ja jos, onko nämä eritelty laskussa?
- Mikä on keskimääräinen, minimi ja maksimi hinta kuljetukselle?
- Millä tavalla asiakasta laskutetaan, käteismaksulla tai laskuttamalla?
- Onko kiinteistöiltä ollut vaikeuksia saada maksua? Onko tarvittu perintätoimenpiteitä?

Kaaviossa 11 on esitetty lietekaivon tyhjennyksen kokonaishinnat asukaskyselyn mukaan. 46% asukkaista vastasi, että tyhjennyksen hinta käsittelymaksuineen oli 100–150€. 17% kertoi hinnan olleen 50 – 100€ ja 15% 150 – 200€. Alle 50€ hinnan ilmoitti 2% ja yli 200€ 5% vastanneista. Asukkaiden ilmoittamat hinnat ovat linjassa kuljetusyrityksien ilmoittamien hintojen kanssa. Kuljetusyrityksistä 5 ilmoitti jossain tilanteessa hinnan olevan yli 200€. Syitä korkeampaan hintaan olivat lähtö hätätyönä, tai iso lietekaivo, jolloin kuormaan ei voida yhdistää useamman paikan tyhjennystä. Isojen kaivojen osalta hintaa nostaa myös korkeampi lietteen käsittelymaksu. Alle 50€ hintaa ei ilmoittanut kukaan kuljetusyrittäjä.

Kaavio 11. Lietekaivon tyhjennyksen kokonaishinta asukaskyselyn tulosten perusteella. Hintaan sisältyy arvonlisävero ja lietteen käsittelymaksu.



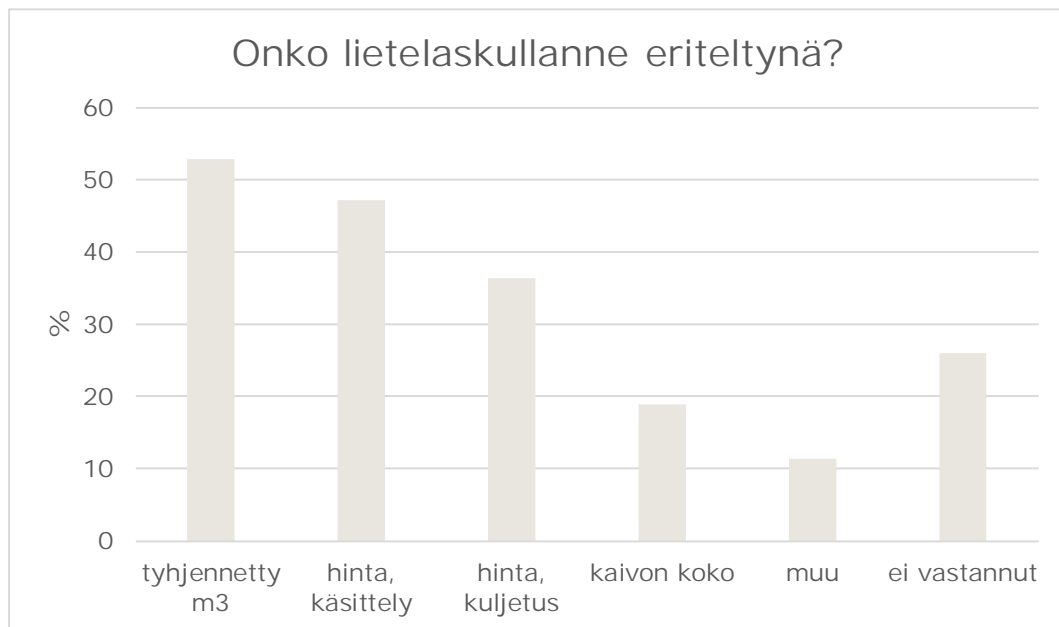
Osa kuljetusyrittäjistä pitää koko kunnan alueella samaa hintaa tyhjennykselle kaivon koosta, etäisyydestä ja ajankohdan kiireellisyydestä riippumatta. Kahta yrittäjää lukuun ottamatta hinnan päälle tulee tällöinkin lietteen vastaanoton mukainen kuutioperusteinen käsittelymaksu. Näitä kahta lukuun ottamatta kaikki kertoivat ilmoittavansa laskulla tyhjennetyt tai kaivon koon mukaan arvioidut kuutiot. Kuljetusmatkan hinnoittelu menee yrityksillä yleensä joko kunnittain tai säteittäin toimintapaikasta katsottuna. Kaksi yrittäjää ilmoitti käyttävänsä tyhjennykselle tuntihinnoittelua. Kaivon koon mukaan vaihtuva kokonaishinta on käytössä kolmella yrittäjällä. Kaikki yrittäjät eivät olleet halukkaita keskustelemaan hinnoistaan tai hinnoitteluperusteistaan kovinkaan tarkasti. Haastatteluista syntyi kuitenkin mielikuva,

että yritysten hinnoitteluperusteet olivat yrityskohtaisesti yhdenmukaisia kaikille asukkaille.

Kaaviossa 12 on esitetty asukaskyselyn vastaukset siitä, mitä asioita asiakkaan laskuilla oli esitetty eriteltynä. 50 % vastanneista ilmoitti, että tyhjennetyin liete oli ilmoitettu laskussa, käsittelyn hinta oli noin 45 %:ssa vastauksista ja kuljetuksen hinta noin 35 %:lla vastauksista. Noin 37% vastanneista ei vastannut kysymykseen.

Lietteitä vastaanottavat puhdistamot laskuttavat kuljetusyrityksiä kuutioperusteisesti. Kannusta, Oulaista ja Merijärveä lukuun ottamatta laskutuksessa erotellaan sako- ja umpikaivolietteet toisistaan.

Kaavio 12. Asukkaan laskulla eritellyt asiat.



Yhdistettäessä asukaskyselyn ja kuljettajakyselyn yhteydessä saatu informaatio, voidaan tuloksista tehdä seuraavia tulkintoja:

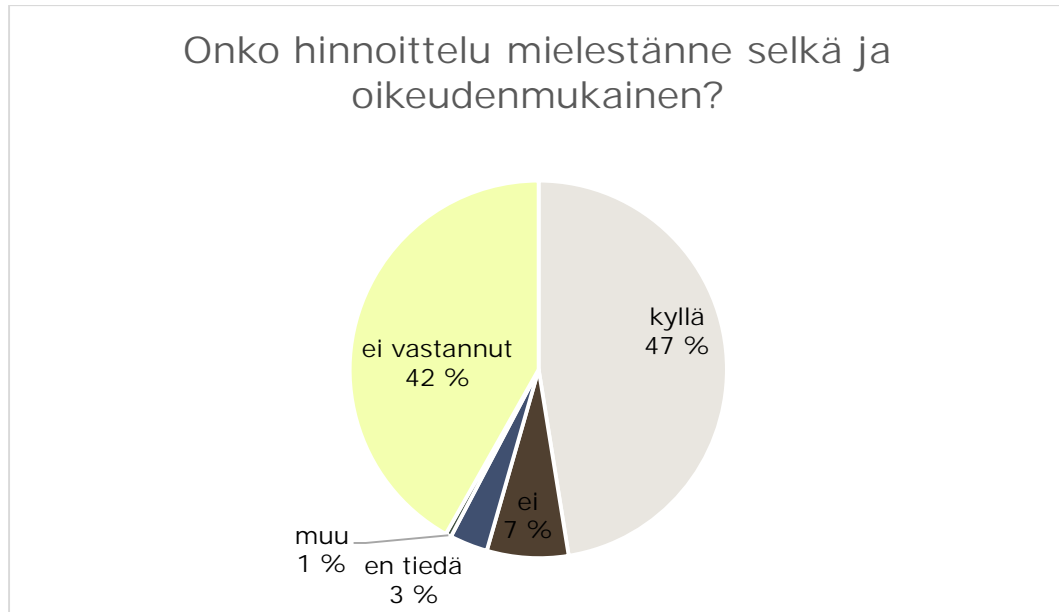
Tulosten perusteella pienillä yrityksillä on hieman alhaisemmat hinnat kuin isommilla. Yrittäjän toimipaikan ja tyhjennettävän kaivon etäisyys vaikuttaa hinnoitteluun siten, että hinnoittelu on halvempaa, jos yrittäjä toimii lähellä tyhjennyspaikkaa.

Eri yrityksillä on erilaiset hinnoitteluperusteet. Kaksi yrityksestä käytti tuntihinnoittelua, jolloin kuljetusetäisyys ja kaivon koko vaikuttaa suhteellisesti enemmän hintaan. Pienemmillä traktoriyrittäjillä on yleisesti halvempi hinnoittelu, kuin suuremmilla.

Isommat yritykset ja myös osa pienemmistä erittelee eri kustannustekijät, mutta eivät kaikki.

47% asukkaista mielestä hinnoittelu on selkeä ja oikeudenmukainen, 42% ei vastannut ja vain 7% ei pitänyt hinnoittelua selkeänä ja oikeudenmukaisena, kaavio 13. Yksi, jonka mielestä ei ollut selkeää ei löytänyt laskultaan kuutiomäärää ja yksi ei ollut perustellut kielteistä vastaustaan. Lopuilla syynä ei-vastaukseen oli liian korkea hinta.

Kaavio 13. Hinnoittelun selkeys ja oikeudenmukaisuus.



Kaikki yrityksen ilmoittivat laskuttavansa asiakkaita laskulla. Yhdellä oli lisäksi käytössä maksupäätte ja kaksi ilmoitti suostuvansa käteismaksuun jossain poikkeustapauksissa, esim. jos kyseessä oli vanhus, jolla oli raha varattuna valmiina ja muuten joutuisi hoitamaan maksunsa pankissa avustettuna. Tällöinkin asiakas saa kuitenkin postitse jälkikäteen.

Pääasiassa asiakkaat maksavat laskunsa hyvin. Joidenkin asiakkaiden kohdalla on kuitenkin ollut ongelmia ja jouduttu tekemään perintätoimenpiteitä. Useimmiten laskut tulevat maksetuksi viimeistään silloin, kun täytyisi saada seuraava lietekavion tyhjennys.

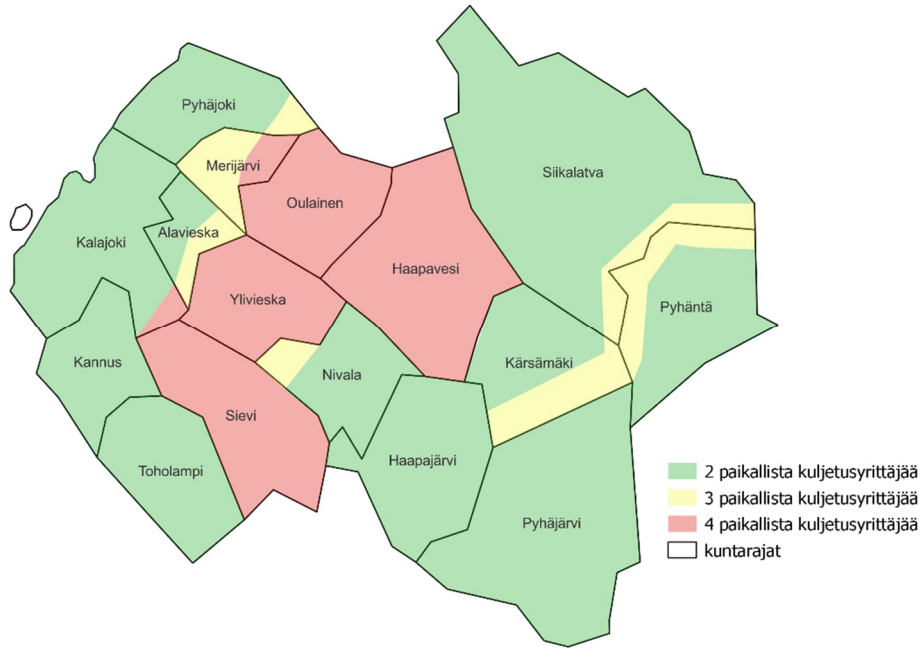
3.5 Kuljettajakysely

Kuljettajien asemaa selvitettiin tekemällä puhelinhaastattelu alueella toimiville kuljetusyritykselle. Kuljetusyrityksiä, joita lähestyttiin puhelimitse, oli yhteensä 24 kpl. Näistä 20 vastasi kyselyyn. Kaksi yritystä lupasi palata myöhemmin uudelleen asiaan, mutta nämä yritykset eivät ole vastanneet. Yksi yrityksistä ilmoitti, että ei kuljeta kotitalouksien lietteitä ja toinen, että ei toimi Jokilaakson jätelautakunnan alueella. Naapurikuntien yrittäjille ei soitettu, joten toimialueen rajapinnassa yksittäisiä tyhjennyskäyntejä tehneitä yrityksiä on todennäköisesti jäänyt kyselyn ulkopuolelle.

Kyselyssä kysyttiin 36 kysymystä, jotka käsittelivät pääotsikoittain seuraavia asioita. Tarkemmin kuljetusyrityksille esitetty kysymyslista on liitteessä 2.

- Yrityksen toimialue
- Lietteen varastointi ja käsittely
- Käytössä oleva kuljetuskalusto
- Liettekuljetusten osuus yrityksen liikevaihdosta
- Kuljetusten järjestely
- Laskutusperusteet
- Muut asiat, kuten ilmenneet ongelmat, suhteet viranomaisiin, alan muutokset, SIIRTO-rekisterin käyttö ja suhtautuminen liettekuljetusjärjestelmään.

Kuljettajakyselyn tulosten perusteella kaikissa kunnissa toimii vähintään kaksi paikallista kuljetusyritystä. Paikallisten kuljetusyritysten lisäksi alueella toimii ainakin kaksi valtakunnallista lietteiden kuljetusyritystä. Kyselyn perusteella kunnissa lietekuljetuspalveluja tarjoavien paikallisten yritysten määrät on esitetty kartalla kuvassa 2. Kyselyn yhteydessä kaikki yritykset ilmoittivat, että heidän toimialueellaan on vähintään yksi kilpaileva yritys.



Kuva 2. Lietteenkuljetuspalveluja tarjoavien paikallisten yritysten määrä Jokilaaksojen jäteautokunnan toiminta-alueella kuljettajakyselyn perusteella. Taulukossa on esitetty alueet, joilla yritykset tilattaessa ilmoittivat toimivansa.

Yksikään haastatelluista kuljetusyrityksistä ei tee lietteen välivarastointia, käsittelyä tai peltolevityksiä. Liette toimitetaan kuntien jätevedenpuhdistamoille ja viemärilaitosten lietteenvastaanottopaikkoihin. Yleisimmin lietteet viedään sen kunnan vastaanottopaikkaan, josta ne on kerätty, joskus, ajojärjestelyistä johtuen myös toisen kunnan alueella. Pieni osa alueelta kerätyistä sako- ja umpikaivolietteistä päätyy alueen ulkopuolelle käsiteltäväksi. Ainakin kaksi alueellista kuljettajaa ilmoitti toimittavansa osan lietteistä Kokkolaan. Lisäksi alueella käy tyhjentämässä yksittäisiä liete-kaivoja muutamat alueen ulkopuoliset yrittäjät, jotka saattavat kuljettaa lietteen oman kuntansa puolelle. Kuljettajat ja ajojärjestelijät pyrkivät optimoimaan reitit mahdollisimman lyhyiksi ja siten kustannustehokkaiksi. Vain yksi kuljettaja ilmoitti lietteen vastaanottohinnan vaikuttavan lietteenvastaanotto paikan valintaan.

Suurimmalla osalla haastatelluista yrityksistä lietteiden kuljetus on vain osa liiketoiminnasta ja lietteiden kuljetusta tehdään muun toiminnan ohella. Yrityksistä 3 ilmoitti lietteenkuljetuksen olevan 100% yrityksen liikevaihdosta. Kaikki eivät vastanneet tähän kysymykseen. Pienimmillään yrityksillä oli keräyksessä vain muutamia paikkoja ja lietteen kuljetuksen osuus liikevaihdosta oli vain muutamia prosentteja. Kuudessa yrityksessä lietteenkuljetus työllisti yhden hengen täysipäiväisesti ja kolmessa

yrityksessä työllistyi 2–3 henkeä täysipäiväisesti. 8 yrityksessä lietteenkuljetus työllisti ulkopuolisia (muuta kuin omistaja/ perheenjäsen) työntekijöitä. Lietteenkuljetuksen merkityksen suuruus liikevaihdolla mitattuna yrityksille oli siis varsin vaihtelevaa.

Kuljetusyrityksistä 15:sta oli käytössä joko yksi tai useampi imuauto. Yrityksistä 6 kpl teki lietekaivojen tyhjennystä traktorikalustolla. Yhdessä yrityksistä oli sekä imuauto että traktorikalusto. Yrityksistä 11 sanoi investoineensa jollain tavalla lietteenkuljetuskalustoon viimeisen kahden vuoden aikana. Investointi suunnitelmia oli 8 yrityksellä. Osa on lykännyt isompia investointeja ja mm. yrityskauppoja odottaessaan lietteenkuljetusjärjestelmää koskevan päätöksenteon selkeytymistä.

75%:lla haastatelluista yrityksistä oli sopimusasiakkaita. Lopuilla työtilauksen perustivat pelkästään puhelin- tai sähköpostitilauksiin. Myös internetin kautta tapahtuvat tilaukset ovat alkaneet lisääntyä viime vuosina. Vain kaksi yritystä ilmoitti tekevänsä tyhjennyksiä pääosin yksitellen, näillä yrityksillä lietteenkuljetus oli hyvin pienessä roolissa yritystoiminnassaan. Muut yritykset sanoivat ajavansa pääosin täysillä kuormilla ja pyrkivänsä keräämään samalta kylältä yleensä 3–4 paikkaa samaan kuormaan, jolloin yleisimmin käytössä olevien kaivokokojen ollessa kyseessä kuorma on jo täysi.

Yhtä yritystä lukuun ottamatta kaikki yritykset tekevät lietteenkuljetusta ympärivuoden. Kevät ja syksy ovat lietteenkuljetuksen sesonkiaikoja, jolloin kuljetuksia saatetaan tehdä jopa kahdessa vuorossa. Joihinkin paikkoihin saattaa olla mahdollista mennä vain roudan aikaan, kun pihat ja pellot eivät upota kalustoa.

Yrityksistä 80% sanoi hätätilanteissa päivystysvalmiuden olevan ympärivuorokautista ja ympärivuotista. Näissä tehdään myös yhteistyötä muiden kuljettajien kanssa, jos itse ei jostain syystä pystytä lähtemään. Jätelautakunnan koko toimialueella on nykyisellään mahdollisuus saada tyhjentäjä hätätilanteessa nopeasti. Osa ottaa hätälähdöistä lisää hintaa, jos ne tapahtuvat normaalityöajan ulkopuolella, eikä niihin voida yhdistää muita tyhjennyksiä samaan kuormaan.

Yritysten asiakaskunnassa on vain vähän vaihtelua. Pääosin asiakkaat tilaavat samalta yrittäjältä lietekaivon tyhjennyksen kuin aikaisemminkin. Asiakkaat eivät yleensä ole paikalla, kun kaivoja tyhjenetään. Mutta on myös niitä asiakkaita, jotka ehdottomasti haluavat olla paikalla. Useimmiten tällaisia ovat vanhemmat ihmiset, uudet asiakkaat tai sellaiset, joilla on käytössä kompostoitavat tai kemikaaleja käyttävät jäteveden käsittelyjärjestelmät. Kuljetusyritysten mukaan lähes kaikki lietekaivot tyhjenetään vähintään kerran vuodessa. Harvemmin käytävät paikat ovat yleensä kesämökkejä tai yksinasuvien ihmisten talouksia.

Kaikki kuljettajat tarkkailevat kaivon kuntoa tyhjennyksen yhteydessä ja antavat siitä tarvittaessa palautetta asiakkaalle joko suoraan, laskulla tai isommissa yrityksissä ajojärjestelijän kautta. Osalla on myös palveluja mm. tukkoon menneen putken avaamiseksi.

Yrityksillä on asiakasrekisterit laskutusta ja kuljetusten järjestelyä varten. Osalla on valmiina myös tietoja mm. kaivojen koosta ja määrästä sekä kiinteistön erityisominaisuuksista. Vain yksi yrittäjä sanoi, että kirjoittavat vain paperille ylös, missä on käyty.

Yhtä yritystä lukuun ottamatta kaikki ilmoittivat liittyneensä SIIRTO-rekisteriin tai yrittäneensä syöttää sinne tietoja. Useimmat olivat järjestelmään varsin tyytyväisiä, mutta osalla oli vielä vaikeuksia sen käytössä. Jätelautakunnan tulosteissa SIIRTO-rekisteristä ei näy kuin vähän yli puolien yrityksistä kirjauksia. Haastattelujen aikana kävi ilmi, että osan yrittäjistä käyttämissä ostetuissa ohjelmistoissa on ongelmia tietojen

viemisessä SIIRTO-rekisteriin. He luulivat, että tiedot olisivat menneet perille. Kun nämä ongelmat saadaan kuntoon, on todennäköisesti lietemäärien seuraaminen viranomaisille huomattavasti selkeämpää. Yrittäjät pitivät myös siitä, että tiedot menevät samalla järjestelmällä sekä jätevedenpuhdistamoille että viranomaisille.

Muuttama lietteidenkuljettaja toivoi, että viranomaiset valistaisivat asukkaita enemmän siitä, että liete-kaivot tulee tyhjentää vuosittain. Lisäksi toivottiin, että uusien rakennuslupien yhteydessä annettaisiin tietoa siitä, että kiinteistön lietteiden käsittelyssä tulee toimia asentamansa kaivon/ järjestelmän ohjeiden mukaisesti.

Kaikki haastatellut toimijat kannattavat nykyistä sopimusperusteista järjestelmää. Useat yritykset toivoivat, että pitkään jatkuneeseen epävarmuuteen järjestelmästä saataisiin vihdoin pysyvä päätös, jotta yritykset uskaltaisivat tehdä investointeja ja yrityskauppoja. Toivottiin myös, että mikäli siirrytään kunnalliseen lietteiden kuljetuksen järjestämiseen, kilpailutettavat alueet olisivat sen kokoisia (esim. kunnittain), että pienillä paikallisilla yrittäjillä olisi realistiset mahdollisuudet pärjätä kilpailussa.

Nykyisen keräysjärjestelmän paremmuuden perusteina pidettiin joustavuutta, kiire- ja viikonloppupalvelujen tarjoamista, paikallistuntemusta, matalampaa kustannusrakennetta sekä asiakkaiden valinnan- ja sopimisen vapautta.

3.6 Kyselyt kunnille ja viranomaisille

3.6.1 Jätelautakunta

Jokilaaksojen jätelautakunnalla ei ole rekisteriä kiinteistöjen jätevesijärjestelmästä tai kiinteistöistä, joilla on sako- tai umpikaivoja. Tämän selvityksen yhteydessä jätelautakunta pyysi viemärlaitoksilta tiedot viemärointiin liittyneistä asuinkiinteistöistä tai viemäroinnin ulkopuolelle jäävistä asuinkiinteistöistä. Jätelautakunnan asiantuntija teki osasta aineistoa myös käsin perkaamista saadakseen mahdollisimman oikean tiedon asuinkiinteistöistä, jotka ovat viemäriverkoston ulkopuolella ja siten huolehtivat itse jätevesiensä käsittelystä tai sako- ja umpikaivojen lietteiden tyhjennyksen tilauksesta.

Lautakunnalla on hyvin tiedossa alueen sako- ja umpikaivolietteitä ammattimaisesti keräävät yrittäjät. Noin puolien kuljetusyrittäjistä tiedot löytyvät vuosi sitten pakolliseksi tulleesta SIIRTO-rekisteristä. Vain yksi haastatelluista yrittäjistä ei ollut liittynyt ja yrittänyt syöttää tietoja SIIRTO-rekisteriin. Kun alkuvaikeuksien jälkeen SIIRTO-rekisteri saadaan toimimaan, helpottuu sekä valvonta että raportointi.

3.6.2 ELY keskuksset

Jokilaaksojen jätelautakunta toimii 14 Pohjois-Pohjanmaan eteläisen kunnan ja kahden Keski-Pohjanmaan kunnan alueella. ELY-keskusten toimialuejako on sama Jokilaakson jätelautakunnan kuntien osalta.

Ely-keskuksen toimintaa selvitettiin haastatteleamalla Pohjois-Pohjanmaan ELY keskuksen edustajaa.

ELY-keskus ylläpitää Jätehuoltorekisteriä ja hyväksyy jätteen kuljettajat ja välittäjät rekisteriin. Vuosittain rekisteriin tulee muutamia uusia yrityksiä ja lisäksi rekisteriin on liittynyt kuljettajia, jotka eivät ole tienneet rekisteröitymisen tarpeesta. Kaikkien toiminnanharjoittajien on haettava rekisteriin kuulumista uudestaan vuosien 2023-2025

aikana. Rekisteröityneille kuljettajille lähtee tietojen tarkistamispyyntö ja pyyntö tehdä uusi hakemus jätehuoltorekisteriin.

ELY valvoo ammatikseen toimivien jätehuoltorekisteriin kuulumista. Jäteveden puhdistamoilta ja tieratsioista tulee joskus ilmoituksia, jos tulee vastaan toimintaa, johon ei ole lupaa. ELY:n edustajan näkemys on, että valvonnan parantamiselle ei ole ELY:n tasolla tarvetta. Koko ELY:n alueella tulee 1 – 2 ilmoitusta vuodessa rekisteriin kuulumattomista kuljettajista. Ilmoitukset koskevat lähtökohtaisesti pienempiä toimijoita, jotka vaikuttavat ammattimaisilta. Laittoman toiminnan laajuudesta ei ole ELY:ssä selkeää käsitystä. Satunnaiset pienet toimijat eivät ole ongelma ELY:n tasolla.

Toiminnanharjoittajilla on velvollisuus pitää rekisteriä 6 vuotta, mistä lietteitä on haettu ja mihin toimitettua. ELY:llä on oikeus kysyä yhteenvedoa vuosiraporttina kuljetetuista lietemääristä. Resurssien puutteen vuoksi näitä ei ole ainakaan viime vuosina kysely.

ELY:yn asti ei viime vuosina ole tullut tietoa luvattomista lietteen levityksistä luontoon. Kunnallisilta viranomaisilta on tullut yksittäisiä tietoja peltolevityksistä vuosittain koko ELY:n alueelta.

Tiedotuksessa on ollut vajaavaisuutta SIIRTO-rekisteriin kuulumisesta. SKAL:n kautta tiedottamista on tapahtunut ja voisi olla myös lisätarpeita. Yleisesti yrittäjien tietämys on parantunut vähitellen viime vuosien aikana. Lakimuutoksesta olisi tarvetta lisätiedotukseen. ELY ei ole tehnyt suoraan yrityksille suunnattua kirjettä. Uuden päätöksen toimituksen yhteydessä on sähköpostisaahteessa mainittu SIIRTO-rekisteriin liittymisestä määrävästä laista. Jokilaaksojen jätelautakunta on tiedottanut tiedossa oleville lietteenkuljetusyrityksille SIIRTO-rekisteriin liittymisvelvollisuudesta.

Selkeää eroa eri kuljetusjärjestelmien paremmuudesta alueellisen ympäristöviranomaisen näkökulmasta ei haastattelun perusteella tullut esiin.

3.6.3 Kuntien ympäristöviranomaiset

Kuntien ympäristöviranomaisten toimintaa selvitettiin sähköposti- ja puhelinhaastattelujen perusteella. Haastattelussa esitetyt kysymykset ovat liitteessä 4. Haastattelu tehtiin jokaisen toimialueen kunnan edustajalle.

Jokilaaksojen jätelautakunnan alueen kunnissa ei ole tehty erillisiä päätöksiä, jätelautakunnan päätösten lisäksi, sopimusperusteisesta jätteenkuljetuksesta sako- ja umpikaivolietteiden osalta.

Kuntien viranomaisten kokemuksen perusteella kaikilla kiinteistönomistajilla ei ole tietoa, että sako- ja umpikaivot tulee tyhjentää vuosittain. Osa kuntien ympäristöviranomaisista piti mahdollisena, että kunnan alueella on kiinteistöjä, jotka tyhjentävät kaivojaan itse esim. maastoon laillisen sijoituksen sijaan tai pyytävät naapurin maanviljelijää tyhjentämään ja levittämään peltoonsa. Tämä ilmiö on kuitenkin vähentynyt huomattavasti ja ilmoituksia näistä tulee enää harvoin. Suurimmassa osassa kunnista ei edes vuosittain.

Useimmat viranomaisista näki, että neuvonnalle olisi tarvetta, esim. yleisesti tiedottamista mm. paikallislehdessä ja verkkosivuilla tulisi parantaa ja jatkaa. Tiedottamista voitaisiin tehdä myös tapahtumissa kasvokkain. Yhden kunnallisen ympäristöviranomaisen ehdotus oli, että kaikille haja-asutusalueella oleville, jotka eivät kuulu viemäriin, tulisi lähettää kysely jätevesien käsittelystä, jotta kiinteistöt voitaisiin jaotella joko alueittain tai kiireellisyysluokittain niin, että vaadittaisiin vähintään lain

mukainen jätevesien käsittely tai vaihtoehtoisesti hyväksyttäisiin poikkeamisluvalla muu toiminta mikäli jätevedet on vähäiset. Muutamassa vastauksessa tuli esille, että myös kuljetusyrittäjien pitäisi markkinoida palveluitaan näkyvämmiin.

Kuntien viranomaisilla ei ole erityisiä rekistereitä sako- ja umpikaivoista, joiden avulla olisi mahdollista tehdä kattavaa valvontaa. Toisaalta kunnilla ei ole resursseja kattavan valvonnan tekemiselle.

Kuntien ympäristönsuojeluviranomaisille tulee harvoin suoraan tietoa sako- ja umpikaivolietteiden kuljetusjärjestelmän toimivuudesta. Nykyisellään valvonta kohdistuu yksittäisiin valitusten kautta esiin tuleviin tapauksiin. Yleisenä käsityksenä on, että sako- ja umpikaivolietteen keräys toimii nykyisin kohtuullisen hyvin ja palvelua on saatavilla. Luvattoman lietteiden keräyksen määrästä ei viranomaisilla ole yksiselitteistä tietoa. Nykyinen järjestelmä nähdään sinänsä toimivaksi, koska yhteydenottoja väärinkäytöksistä on hyvin vähän. Useille kuntien ympäristöviranomaisista ei ole muodostunut selvää kantaa eri jätteenkuljetusjärjestelmien paremmuudesta. Toisaalta myös kunnallisen järjestelmän kannattajia on useita. Kunnallista järjestelmää puoltavat kokevat, että valvonta olisi helpompaa ja ympäristön sekä vesienhoidon kannalta parempi ratkaisu.

4 Kuntakohtainen yhteenveto

Seuraavassa on esitetty selvitystyön tuloksia kuntakohtaisesti. Koska lietteitä kuljetetaan kuntarajojen ylitse ja useat kuljettajat toimivat useamman kunnan alueella on kuntakohtaisessa esityksessä kerrottu lietteiden pääasiallinen purkupaikka ja merkittävimpien kunnan alueelle toimivien yrittäjien lukumäärä. Koska kunnissa ei pidetä rekistereitä sako- ja umpikaivoista on kiinteistöjen lukumäärä arvioitu viemäriverkon ulkopuolella olevien asuinkiinteistöjen ja asukkaiden lukumäärän perusteella. Kappaleessa 3.1. taulukossa 1 on esitetty kunnittain asukasmäärät, asuinkiinteistöjen ja kesämökkien määrät sekä vesijohto ja viemäriverkostoonliittyneet ja viemäroinnin ulkopuolella olevat asuinkiinteistöt.

Haastattelujen perusteella nykyisestä kiinteistönomistajan hoitamasta sopimusperusteisesta kuljetusjärjestelmästä ei ole tehty selvää päätöstä missään tarkastelualueen kunnassa sako- ja umpikaivolietteiden osalta.

Kunnan alueella toimivan lietteiden vastaanottopisteen vastaanottamat sako- ja umpikaivolietteiden määrät on esitetty taulukossa 2 ja lietteiden kuntakohtaiset vastaanottohinnat taulukossa 3. Kuntakohtaisessa tarkastelussa ei ole esitetty eroteltuna sako- ja umpikaivolietteiden tyhjennys- ja kuljetushintoja, koska tarkkoja lukuarvoja ei ole saatu. Lietteen kuljetusten hinnoittelua selvitetiin sekä asukaskyselyllä että kuljettajakyselyllä ja näiden tuloksia on käsitelty kappaleessa 3.4.

4.1 Alavieska

Alavieskan kunnassa on noin 1000 asuinrakennusta ja alle 100 kesämökkiä. Jätevedet viemäroidään kunnan keskustan alueelta, josta ne johdetaan siirtoviemärointinä Ylivieskan kautta Vesikolmio Oy:n Kalajoen keskuspuhdistamolle käsiteltäväksi. Vesijohtoverkon piirissä on noin 1000 kiinteistöä ja viemäriverkkoon liittyneitä on noin 410. Viemäriverkon ulkopuolella olevia asuinkiinteistöjä on arviolta noin 620. Viemäriverkoston toimialue on esitetty kuvassa 3. Alavieskassa on Vesikolmio Oy:n sako- ja umpikaivolietteiden vastaanottopiste, johon vastaanotetaan vuosittain noin 1200 m³.



Kuva 3. Viemäriverkoston kattavuus Alavieskassa. Rajauksien ulkopuolelle on saattanut jäädä suoraan siirtoviemäriin liittyneitä asemakaava-alueen ulkopuolella olevia kiinteistöjä.

Alavieskan kotipaikakseen ilmoittavia rekisteröityjä kuljetusyrittäjiä vuonna 2023 on yksi. Koko kunnan alueella toimii 2 paikallista yrittäjää ja Ylivieskan puoleisella reunalla 3 paikallista yrittäjää. Lisäksi palveluja on mahdollista ostaa valtakunnallisilta toimijoilta. Asukaskyselyyn vastanneet 8 asukasta käyttivät kolmea eri paikallista palveluntarjoajaa. Tyhjennysten hintataso on saatujen tietojen mukaan samantasoinen kunnan eri osissa. Tyhjennyspalveluita Alavieskan alueella näyttäisi olevan suhteellisen hyvin saatavissa ja siinä on myös jonkin verran kilpailua.

Alavieskassa kunnan ympäristöviranomaiselle ei ole tullut valituksia asuin kiinteistöjen, kuljetusyrittäjien tai lietteenvastaanottajien toiminnasta. Viemäriverkoston toiminta-alueella ei ole tarkoitus laajentaa. Rakennusluvista löytyy tieto kiinteistökohtaisista puhdistamoista, mutta tiedot eivät ole missään organisoidusti.

4.2 Haapajärvi

Haapajärven kaupungissa on asuinrakennuksia noin 2600 ja kesämökkejä alle 200. Kerrostaloasuntoja on noin 600. Vesijohtoverkkoon liittyneitä kiinteistöjä on noin 2930 ja viemäriverkkoon liittyneitä noin 1410. Viemäroinnin ulkopuolella on noin 1400 kiinteistöä. Haapajärven jätevedet johdetaan Nivalan Vesikolmio Oy:n jätevedenpuhdistamolle. Haapajärven viemäriverkoston toimialue on esitetty kuvassa 4. Haapajärven sako- ja umpikaivolietteiden vastaanottopisteestä lietteet viedään Nivalan puhdistamolle. Haapajärvellä sako- ja umpikaivolietteitä vastaanotetaan vuosittain noin 3600 m³.

Viemäriverkostoa ei ole tarkoitus laajentaa. Haapajärvellä on vielä käytössä viemäriin liitetyissä kiinteistöissä sakokaivoja, joillakin kiinteistöillä. Niiden tyhjennyksestä vastaa kiinteistön haltia.



Kuva 4. Viemäriverkoston kattavuus Haapajärvellä. Rajauksien ulkopuolelle on saattanut jäädä suoraan siirtoviemäriin liittyneitä asemakaava-alueen ulkopuolella olevia kiinteistöjä.

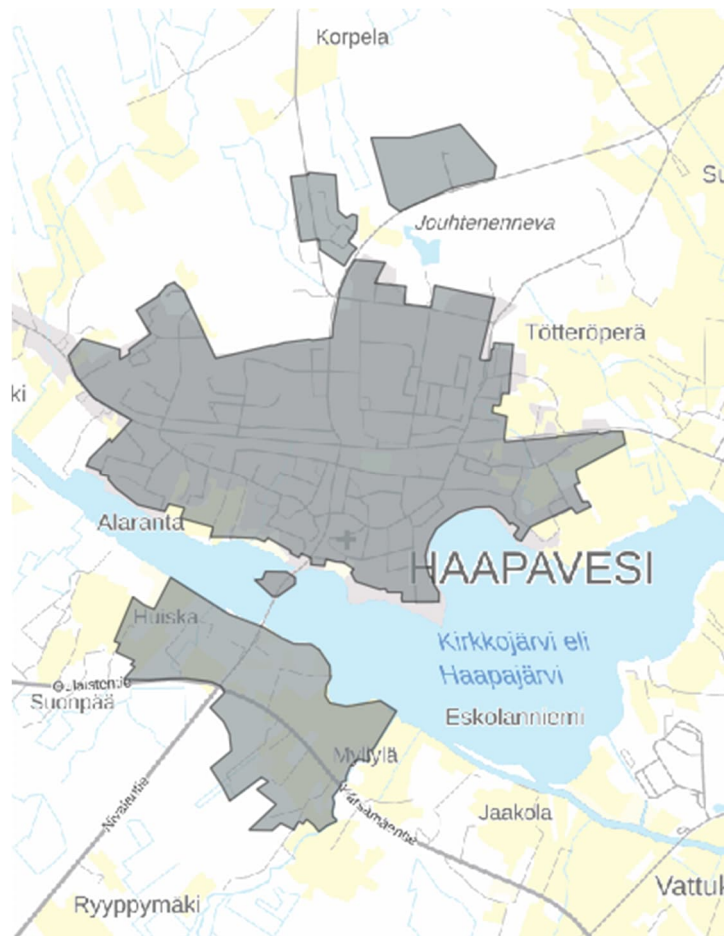
Tyhjennyspalveluita Haapajärven alueella kuljettajakyselyn perusteella on saatavissa oman kunnan yrittäjän lisäksi eri suunnista naapurikunnista siten, että kaikkialla on mahdollista saada palvelua vähintään kahdelta paikalliselta kuljetusyrittäjältä ja lisäksi tarvittaessa vähintään yhdeltä valtakunnalliselta yritykseltä. Kilpailua kuljetuksissa on kuitenkin suhteellisen vähän. Asukaskyselyyn vastanneet 14 asukasta käyttivät kaikki samaa paikallista palveluntarjoajaa. Tyhjennysten hintataso on saatujen tietojen mukaan samantasoinen kunnan eri osissa.

Haapajärven ympäristöviranomaiselle on vuosien varrella tullut ilmi yksittäisiä laittomia tyhjennyksistä. Alueella on runsasta maataloutta, joten kiusaus pyytää sako- ja umpikaivojen tyhjennys tutulta maanviljelijältä on olemassa. Kuljetusyrittäjien tai lietteenvastaanottajien toiminnasta ei ole tullut valituksia.

4.3 Haapavesi

Haapaveden kaupungissa on asuinrakennuksia noin 2800 ja kesämökkejä noin 500. Kerrostaloasuntoja on noin 290. Jätevedenpuhdistamo on Haapaveden Energia ja Vesi Oy:n hoitama. Sako- ja umpikaivolietteitä vastaanotetaan jätevedenpuhdistamolla. Vesijohtoverkkoon liittyneitä kiinteistöjä on noin 2480 ja viemäriverkkoon liittyneitä noin 970. Viemäroinnin ulkopuolella on noin 1800 kiinteistöä. Viemäriverkoston toimialue on esitetty kuvassa 5. Viemäriverkoston toiminta-aluetta ei ole tarkoitus laajentaa. Ei ole tiedossa, että viemäriverkoston liitetyissä kiinteistöissä olisi jäljellä sako- ja

umpikaivoja. Rakennusluvista löytyy tieto kiinteistökohtaisista puhdistamoista, mutta tiedot eivät ole missään organisoidusti.



Kuva 5. Viemäriverkoston kattavuus Haapavedellä.

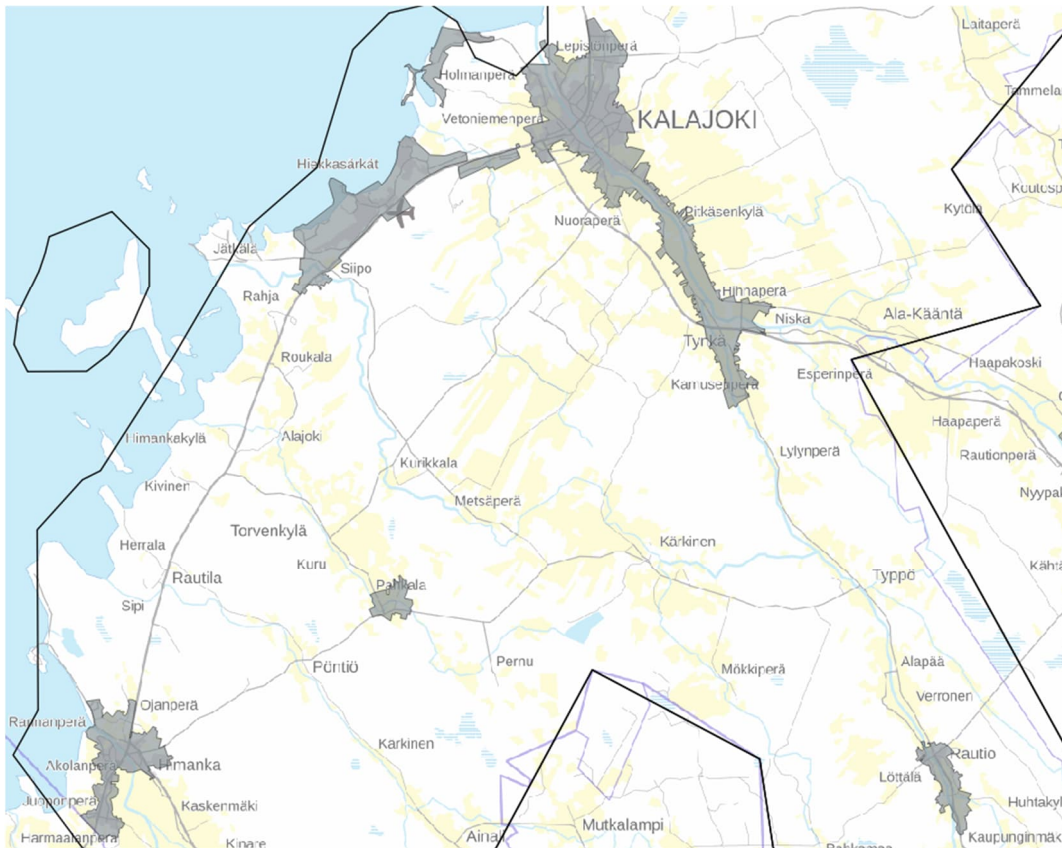
Puhdistamolle vastaan otetaan sako- ja umpikaivolietteitä yhteensä noin 6330 m³/a.

Haapaveden kotipaikakseen ilmoittavia rekisteröityjä kuljetusyrittäjiä vuonna 2023 on yksi. Koko kunnan alueella toimii 3 paikallista yrittäjää ja Oulaisten puoleisella reunalla 4 paikallista yrittäjää. Lisäksi palveluja ostetaan myös valtakunnallisilta toimijoilta. Aukaskyselyyn vastanneet 12 asukasta käyttivät kahta eri paikallista palveluntarjoajaa ja yhtä valtakunnallista yritystä. Yhden vastaajista kaivon tyhjensi mahdollisesti maanviljelijä. Tyhjennysten hinnat vaihtelivat valitusta kuljetusyrytyksestä riippuen. Tyhjennyspalveluita Haapaveden alueella näyttäisi olevan suhteellisen hyvin saatavissa ja siinä on myös kilpailua.

Haapavedellä kunnan ympäristöviranomaiselle ei ole tullut valituksia asuinkiinteistöjen, kuljetusyrittäjien tai lietteenvastaanottajien toiminnasta. On mahdollista, että on vielä sellaisia kaivojen omistajia, jotka voivat tyhjentää kaivonsa maastoon. Tämä voi johtua myös tietämättömyydestä. Nykyisin ei ole enää tullut ilmiäntoja näistä, niin kuin tuli esim. 5-10 vuotta sitten.

4.4 Kalajoki

Kalajoen kaupungissa on asuinrakennuksia noin 4620 ja kesämökkejä noin 1900. Kerrostaloasuntoja on noin 300. Vesijohtoverkkoon liittyneitä kiinteistöjä on noin 4000 ja viemäriverkkoon liittyneitä noin 3800. Viemäröinnin ulkopuolella on noin 1400 kiinteistöä. Viemäriverkoston toimialue on esitetty kuvassa 6. Viemäriverkostoa on laajennettu viime vuosina.



Kuva 6. Viemäriverkoston kattavuus Kalajoella. Rajauksien ulkopuolelle on saattanut jäädä suoraan siirtoviemäriin liittyneitä asemakaava-alueen ulkopuolella olevia kiinteistöjä.

Kalajoella on Vesikolmio Oy:n keskuspuhdistamo. Kalajoella sako- ja umpikaivolietteitä vastaanotetaan vuosittain noin 5800 m³.

Tyhjennyspalveluita Kalajoen alueella kuljettajakyselyn perusteella on saatavissa oman kunnan yrittäjän lisäksi naapurikunnista siten, että kaikkialla on mahdollista saada palvelua vähintään kahdelta paikalliselta kuljetusyrittäjältä ja lisäksi tarvittaessa vähintään yhdeltä valtakunnalliselta yritykseltä.

Kalajoella asukaskyselyyn vastanneista 30 asukkaasta viisi oli liittynyt viemäriverkkoon, neljä vastasi tyhjentävänsä itse tai käyttävänsä maanviljelijän palveluita ja yksi käytti Kokkolalaista yrittäjää. Maanviljelijän/ itse tyhjennettävien lietteet levitettiin pellolle. Loput vastanneista käyttivät kahta eri paikallista palveluntarjoajaa. Tyhjennyksen hinta oli kallein kokkolalaista yrittäjää käyttävällä. Paikallisten yrittäjien hinnat olivat keskenään samaa suuruusluokkaa. Halvimman hinnan ilmoittivat ne, joiden kaivoa ei oltu tyhjennetty vielä tänä vuonna ja kalleimmat hinnat ne, joilla on isompi kaivo, jolloin lietteiden käsittelymaksu on suurempi. Tyhjennyspalveluita Kalajoen alueella näyttäisi olevan suhteellisen hyvin saatavissa ja siinä on myös kilpailua.

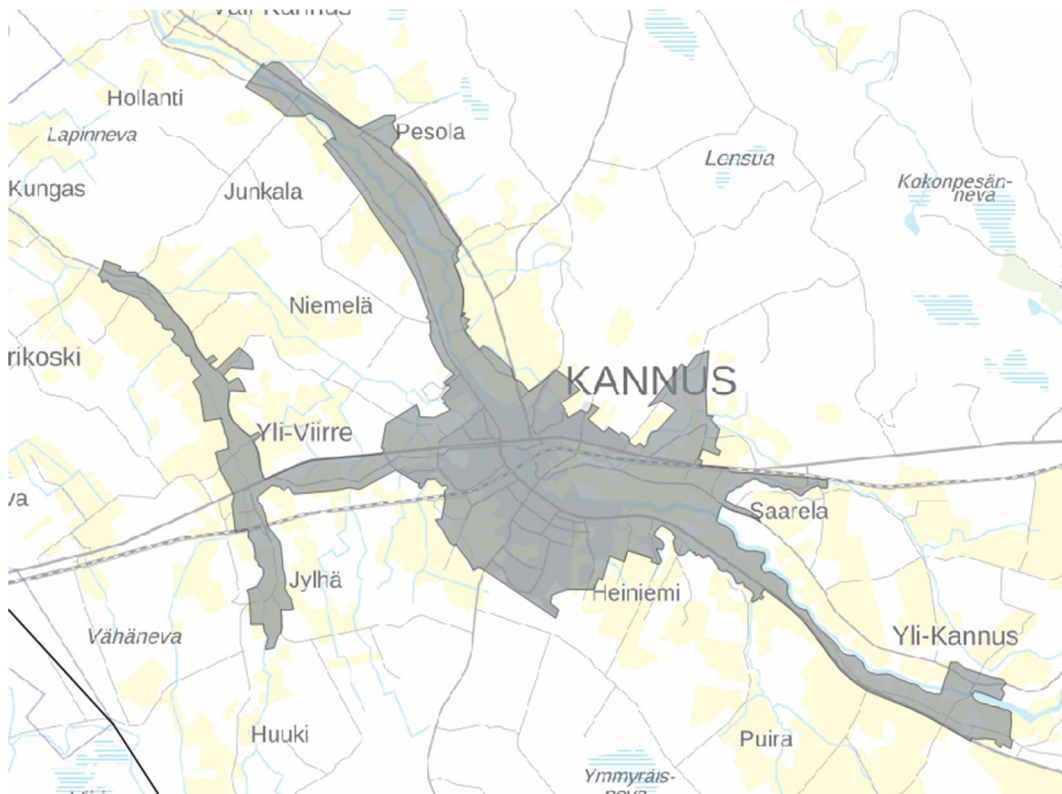
Kalajoella on merellä Rahjan saaristo, jossa ei ole vakituista asutusta. Saaristossa on jonkin verran vapaa-ajan asuntoja ja retkeilyaluetta. Saaristoon pääsee vain veneellä ja siellä ei ole muutenkaan rakennettua kunnallistekniikkaa. Kaupungilla ei myöskään ole tiedossa, että siellä olisi sako- tai umpikaivoja.

Kyselyyn vastannut kunnan ympäristöviranomaisen on ollut tehtävässään vasta puolen vuoden ajan. Hänen toiminta-aikanaan asuinkiinteistöjen, kuljetusyrittäjien tai lietteenvastaanottajien toiminnasta ei ole tullut valituksia, eikä ole sellaisista muutenkaan kuullut.

4.5 Kannus

Kannuksen kaupungissa on asuinrakennuksia noin 2190 ja kesämökkejä noin 130. Kerrostaloasuntoja on noin 300. Vesijohtoverkkoon liittyneitä kiinteistöjä on noin 2230 ja viemäriverkkoon liittyneitä noin 1550. Viemäroinnin ulkopuolella on noin 680 kiinteistöä. Viemäriverkoston toimialue on esitetty kuvassa 7. Viime vuosien aikana viemäriverkostoa on laajennettu paljon. Nykyisin painopisteenä on vanhojen verkostojen saneeraus.

Kannuksessa on vesikunnan oma jätevedenpuhdistamo, jossa vastaanotetaan sako- ja umpikaivolietteitä noin 800m³. Joissakin viemäriverkoston liitetyissä kiinteistöissä on jäljellä sako- ja umpikaivoja, joiden tyhjennyksestä ei ole tietoa. Joitakin kiinteistökohtaisia puhdistamoja on, mutta niistä ei ole rekisteriä.



Kuva 7. Viemäriverkoston kattavuus Kannuksessa.

Tyhjennyspalveluita Kannuksen alueella kuljettajakyselyn perusteella on saatavissa oman kunnan yrittäjän lisäksi naapurikunnista siten, että kaikkialla on mahdollista saada

palvelua vähintään kahdelta paikalliselta kuljetusyrittäjältä ja lisäksi tarvittaessa vähintään yhdeltä valtakunnalliselta yritykseltä. Kannuksessa tyhjennyspalveluita tarjoaa myös ainakin yksi Jokilaaksojen jätelautakunnan toimialueen ulkopuolinen yrittäjä, jota ei haastateltu tässä selvityksessä.

Kannuksessa asukaskyselyyn vastasi 7 asukasta, jotka kaikki käyttivät kahta eri paikallista tai naapurikunnan palveluntarjoajaa. Paikallisten yrittäjien hinnat olivat keskenään samaa suuruusluokkaa ja linjassa muiden kuntien tyhjennyshintojen kanssa. Keskimääräisistä hinnoista poikkeaviin hintoihin vaikutti lähinnä kaivon koko. Tyhjennyspalveluita Kannuksen alueella näyttäisi olevan suhteellisen hyvin saatavissa ja siinä on myös kilpailua. Vastanneista asukkaista yksi kompostoi lietteitään itse ja tyhjennyttää siksi lietekaivoa harvemmin.

Kyselyyn vastannut kunnan ympäristöviranomaisen on ollut tehtävässään vasta kolmen kuukauden ajan. Hänen toiminta-aikanaan asuinkiinteistöjen, kuljetusyrittäjien tai lietteenvastaanottajien toiminnasta ei ole tullut valituksia. Kunnan alueella on kuitenkin tiedossa tiettyjä ongelmatapauksia, jotka eivät noudata lakia.

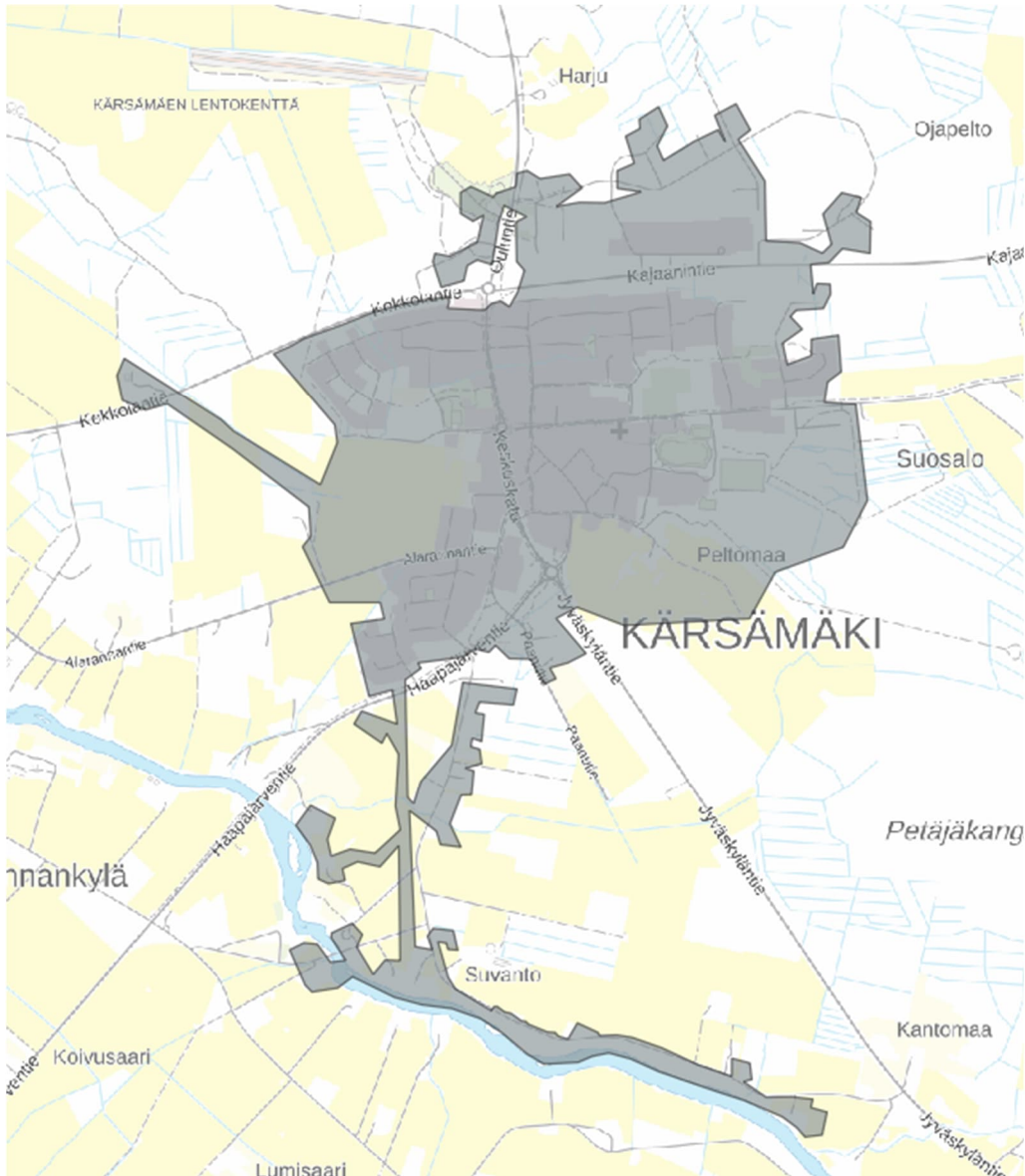
4.6 Kärsämäki

Kärsämäen kunnassa on asuinrakennuksia noin 1080 ja kesämökkejä noin 110. Kerrostaloasuntoja on 12. Jätevedenpuhdistamo on Haapaveden Energia ja Vesi Oy:n hoitama. Kärsämäellä on kunnan oma jätevedenpuhdistamo, jossa ei vastaanoteta sako- ja umpikaivolietteitä. Kärsämäeltä menee Haapaveden jätevedenpuhdistamolle lietteitä noin 700 m³/a. Vesijohtoverkkoon liittyneitä kiinteistöjä on noin 960 ja viemäriverkkoon liittyneitä noin 570. Viemäroinnin ulkopuolella on noin 520 kiinteistöä. Viemäriverkoston toimialue on esitetty kuvassa 8. Viemäriverkostoa laajennetaan vain, jos taajama-alue laajenee. Suurin osa viemäriin liittyneiden sakokaivoista on ohitettu, muutamia vaikeita tapauksia on jäänyt ohittamatta. Asukas vastaa itse näiden tyhjennyksestä.

Tyhjennyspalveluita Kärsämäen alueella kuljettajakyselyn perusteella on saatavissa oman kunnan yrittäjän lisäksi naapurikunnista siten, että kaikkialla on mahdollista saada palvelua vähintään kahdelta paikalliselta kuljetusyrittäjältä ja Pyhäjärven rajan läheisyydessä kolmelta. Lisäksi palveluita tarjoaa tarvittaessa vähintään yksi valtakunnallinen yritys.

Kärsämäellä asukaskyselyyn vastasi vain 5 asukasta, jotka kaikki käyttivät kahta eri paikallista tai naapuri kunnan palveluntarjoajaa. Paikallisten yrittäjien hinnat olivat keskenään samaa suuruusluokkaa ja linjassa muiden kuntien tyhjennyshintojen kanssa. Tyhjennyspalveluita Kärsämäen alueella näyttäisi olevan suhteellisen hyvin saatavissa ja siinä on myös kilpailua.

Kunnan ympäristöviranomaiselle ei ole tullut valituksia kuljetusyrittäjien tai lietteenvastaanottajien toiminnasta. Laittomia tyhjennyksistä on vuosien varrella tullut ilmi joskus. Alueella on runsasta maataloutta, joten kiusaus pyytää sako- ja umpikaivojen tyhjennys tutulta maanviljelijältä on olemassa. Viemäriverkostoa ei ole tarkoitus laajentaa.



Kuva 8. Viemäriverkoston kattavuus Kärämäellä.

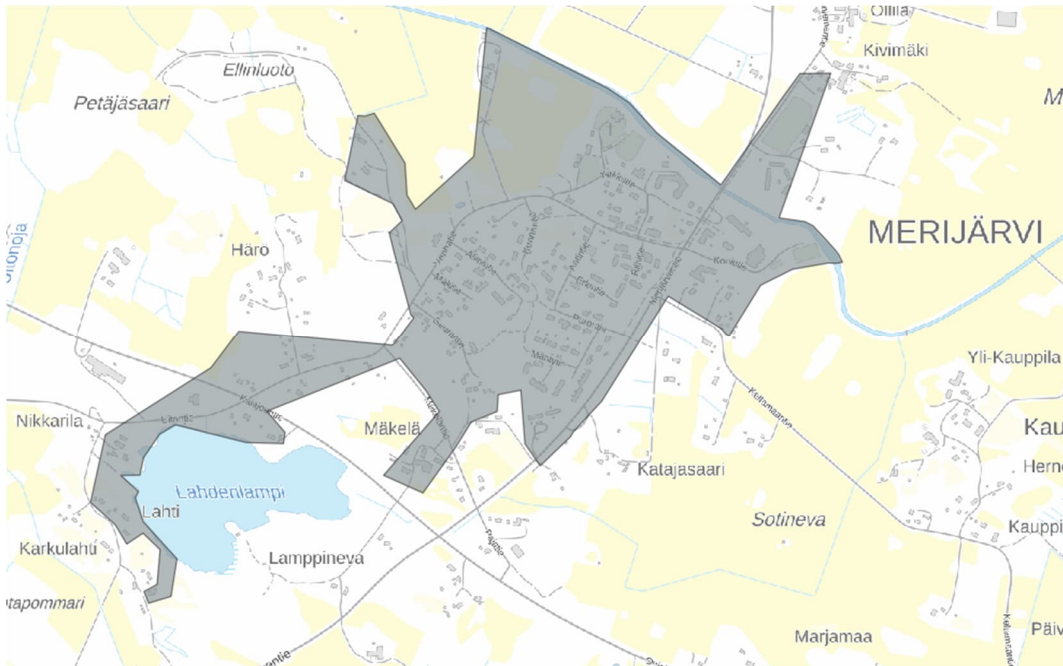
4.7 Merijärvi

Merijärven kunnassa on asuinrakennuksia noin 540 ja kesämökkejä noin 100. Vesijohtoverkkoon liittyneitä kiinteistöjä on noin 550 ja viemäriverkkoon liittyneitä noin 80. Viemäröinnin ulkopuolella on noin 360 kiinteistöä. Merijärvellä on kunnan oma jätevedenpuhdistamo, jossa vastaanotetaan sako- ja umpikaivolietteitä noin 450 m³. Viemäriverkoston toimialue on esitetty kuvassa 9. Viemäriverkoston toiminta-alueita ei ole tarkoitus laajentaa. Usein vanhan rakennuskannan kohdalla on tehty niin että viemäri on liitetty suoraan vanhaan järjestelmään, jonka kautta jätevesi kulkee. Rakennusluvista löytyy tieto kiinteistökohtaisista puhdistamoista, mutta tiedot eivät ole missään organisoidusti.

Tyhjennyspalveluita Merijärven alueella kuljettajakyselyn perusteella on saatavissa oman kunnan yrittäjän lisäksi naapurikunnista siten, että kaikkialla on mahdollista saada palvelua vähintään kolmelta paikalliselta kuljetusyrittäjältä ja lisäksi tarvittaessa vähintään yhdeltä valtakunnalliselta yritykseltä.

Merijärvellä asukaskyselyyn vastasi vain 4 asukasta, jotka kaikki käyttivät samaa paikallista palveluntarjoajaa. Hintataso kunnan alueella oli vastausten perusteella tasainen ja alhainen. Tyhjennyspalveluita Merijärven alueella näyttäisi olevan suhteellisen hyvin saatavissa ja siinä on myös kilpailua.

Kunnan ympäristöviranomaiselle ei ole tullut valituksia asuinkiinteistöjen, kuljetusyrittäjien tai lietteenvastaanottajien toiminnasta.



Kuva 9. Viemäriverkoston kattavuus Merijärvellä.

4.8 Nivala

Nivalan kaupungissa on asuinrakennuksia noin 3700 ja kesämökkejä 200. Kerrostaloasuntoja on noin 450. Vesijohtoverkkoon liittyneitä kiinteistöjä on noin 4000 ja viemäriverkkoon liittyneitä noin 2050. Viemäroinnin ulkopuolella on noin 2330 kiinteistöä. Sako- ja umpikaivoliitteitä vastaanotetaan Vesikolmio Oy:n Nivalan jätevedenpuhdistamolla 6500 m³/vuosi. Viemäriverkoston toimialue on esitetty kuvassa 10. Viemäriverkostoa laajennetaan pienessä määrin vuosittain. Viemäriin liittyneiden sakokaivot on joko poistettu käytöstä tai ohitettu. Ohitetuista osa saattaa olla hulevesikäytössä.

Myös Haapajärven jätevedet johdetaan Nivalaan. Nivalan ja Ylivieskan välinen osa Vesikolmio Oy:n siirtoviemäristä alkaa olla valmis. Tämän jälkeen koko Kalajoen jokivarren jätevedet johdetaan puhdistettaviksi Kalajoella olevaan keskuspuhdistamoon.

Tyhjennyspalveluita Nivalan alueella kuljettajakyselyn perusteella on saatavissa oman kunnan yrittäjän lisäksi naapurikunnista siten, että kaikkialla on mahdollista saada palvelua vähintään kahdelta paikalliselta kuljetusyrittäjältä ja Ylivieskan puoleisella reunalla kolmelta. Lisäksi palveluita tarjosi tarvittaessa vähintään yksi valtakunnallinen yritys.

Nivalassa asukaskyselyyn vastasi 24 asukasta, jotka yhtä lukuun ottamatta kaikki käyttivät kahta eri paikallista tai naapuri kunnan palveluntarjoajaa. Yhden vapaa-ajan asunnon kaivon tyhjensi maanviljelijä. Yhdellä asukkaalla oli käytössä lisäksi kuivakäymälä. Paikallisten yrittäjien hinnat olivat keskenään samaa suuruusluokkaa ja linjassa muiden kuntien tyhjennyshintojen kanssa, eri aluekokonaisuuksien välillä ei ollut huomattavaa eroa. Kallein tyhjennys hinta oli huomattavasti suuremmalla kaivolla. Tyhjennyspalveluita Nivalan alueella näyttäisi olevan suhteellisen hyvin saatavissa ja siinä on myös kilpailua.

Kyselyyn vastannut kunnallinen ympäristöviranomaisen on ollut tehtävässään vasta neljän kuukauden ajan. Hänen toiminta-aikanaan asuinkiinteistöjen, kuljetusyrittäjien tai lietteenvastaanottajien toiminnasta ei ole tullut valituksia, eikä ole sellaisista muutenkaan kuullut.



Kuva 10. Viemäriverkoston kattavuus Nivalassa. Rajauksien ulkopuolelle on saattanut jäädä suoraan siirtoviemäriin liittyneitä asemakaava-alueen ulkopuolella olevia kiinteistöjä.

4.9 Oulainen

Oulaisten kaupungissa on asuinrakennuksia noin 2520 ja kesämökkejä 270. Kerrostaloasuntoja on noin 650. Oulaisissa vesijohtoverkkoon liittyneitä kiinteistöjä on noin 2700. Viemäriverkkoa hoitaa kunnan viemäri liikelaitos ja liittyneitä kiinteistöjä on

noin 1400. Viemäroinnin ulkopuolella on vain noin 950 kiinteistöä. Viemäriverkoston toimialue on esitetty kuvassa 11. Viemäriverkoston toiminta-alueen laajentamisesta on tehty luonnos, mutta ei päätöstä. Ei ole tiedossa, onko viemäriverkoston liitetyissä kiinteistöissä jäljellä sako- ja umpikaivoja.

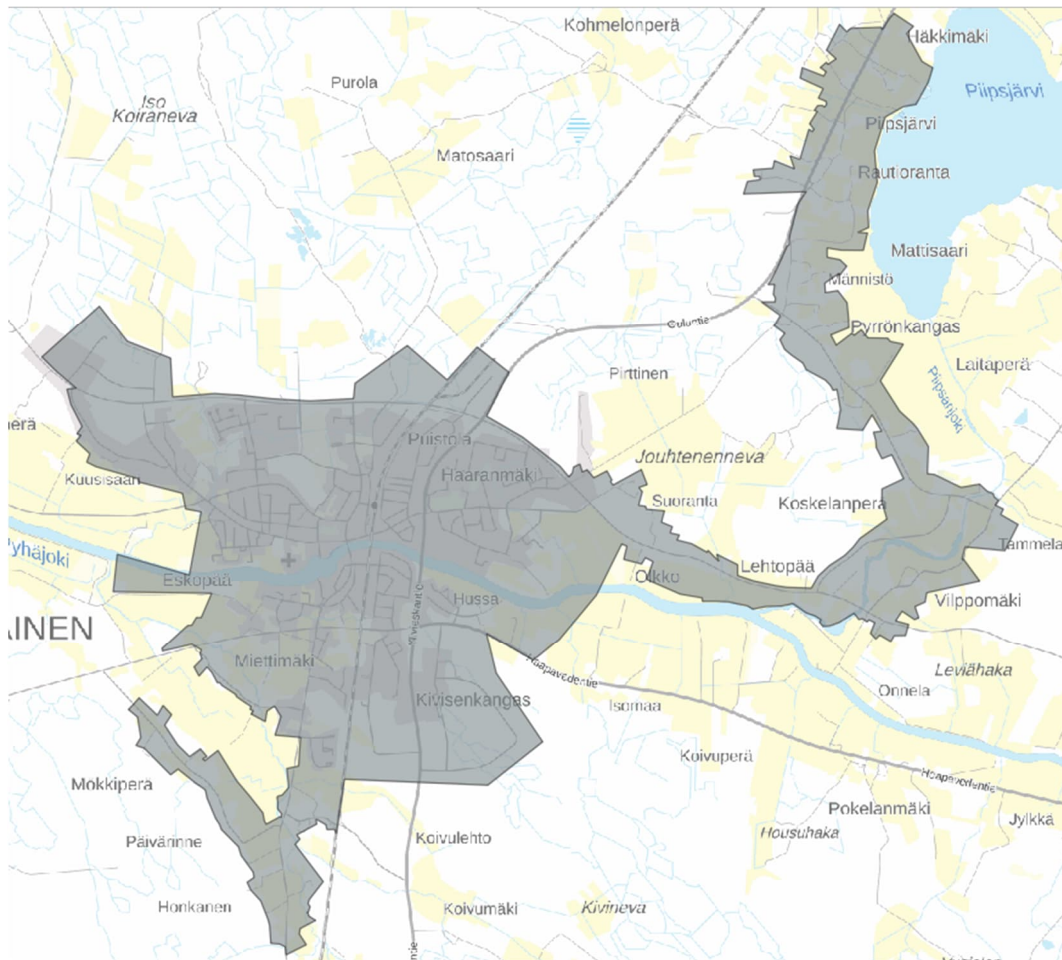
Oulaisissa kunnan oma jätevedenpuhdistamo, jossa vastaanotetaan sako- ja umpikaivolietteitä. Puhdistamolle vastaanotetaan sako- ja umpikaivolietteitä vuosittain noin 800 m³ (vuoden 2018 raportin luku, uutta tietoa ei ole saatu).

Puhdistamon mukaan 9 yritystä tuo sopimuksella sakokaivojen lietteitä Oulaisiin. Neljä näistä on ilmoittanut Oulaisten kotipaikakseen jätelautakunnan käytössä olevaan rekisteriin. Yrityksistä kaksi on Oulaisten ulkopuolelta. Oulaisiin rakennetaan parempi imupaineauton tyhjennys ja pesupaikan uuden puhdistamon yhteyteen, nykyisin tämän asian kanssa on ollut ongelmia puhdistamolla.

Tyhjennyspalveluita Oulaisten alueella kuljettajakyselyn perusteella on saatavissa vähintään neljältä paikalliselta kuljetusyrittäjältä ja lisäksi tarvittaessa vähintään yhdeltä valtakunnalliselta yritykseltä.

Oulaisissa asukaskyselyyn vastasi 16 asukasta, jotka käyttivät neljää eri paikallista tai naapuri kunnan palveluntarjoajaa. Muutamalle kalliimmalle hinnalle ei löytynyt selitystä asukasvastauksista. On mahdollista, että kyseessä on ollut hätätyönä tehdyt tyhjennykset, jolloin heidän käyttämänsä kuljetusyritys on ilmoittanut ottavansa lisähinnan. Tähän viittaa myös se, että nämä asukkaat ovat olleet tyytyväisiä palveluun. Paikallisten yrittäjien hinnat olivat muuten keskenään samaa suuruusluokkaa, eikä eri aluekokonaisuuksien välillä ollut huomattavaa eroa. Tyhjennyspalveluita Oulaisten alueella näyttäisi olevan suhteellisen hyvin saatavissa ja siinä on myös kilpailua.

Kunnan ympäristöviranomaiselle ei ole tullut valituksia kuljetusyrittäjien tai lietteenvastaanottajien toiminnasta. Kaikki kiinteistöjen omistajat eivät ole tietoisia sako- ja umpikaivon vuosittaisen tyhjentämisen velvollisuudesta, eivätkä kaikki tyhjänsä asianmukaisesti. Tyhjentämättömistä sakokaivoista on tullut joitain ilmoituksia. Erityisesti vapaa-ajan asunnoilla voi jäädä tyhjentämättä tai tyhjennetään itse. Pääosin kuitenkin toimitaan hyvin.



Kuva 11. Viemäriverkoston kattavuus Oulaisissa.

4.10 Pyhäjoki

Pyhäjoen kunnassa on asuinrakennuksia noin 1420 ja kesämökkejä 700. Kerrostaloasuntoja on 100. Pyhäjoella on oma jätevedenpuhdistamo, mutta ei sako- ja umpikaivoliitteiden vastaanottoa. Pyhäjoella vesijohtoverkkoon liittyneitä kiinteistöjä on noin 1400 ja viemäriin liittyneitä noin 650. Viemäroinnin ulkopuolella on noin 700 kiinteistöä. Viemäriverkoston toimialue on esitetty kuvassa 12. Viemäroinnin toiminta-alueen muutoksia tehdään yleensä vain asemakaava-alueen laajentuessa. Sakokaivot eivät jää käyttöön liityttäessä viemäriin.

Pyhäjoelle rekisteröityneitä yrityksiä ei ole rekisterissä. Lietteitä kerää Raahesta ja Kalajoelta käsin toimivia yrittäjiä, jotka kuljettavat lietteet naapurikuntiin käsiteltäväksi. Pyhäjoella ei ole lietteiden vastaanottoa. Tyhjennyspalveluita Pyhäjoen alueella näyttää kuitenkin olevan hyvin saatavissa. Kaikkialla on mahdollista saada palvelua vähintään kahdelta paikalliselta kuljetusyrittäjältä ja lisäksi tarvittaessa vähintään yhdeltä valtakunnalliselta yritykseltä sekä Jokilaaksojen jätelautakunnan ulkopuolelta Raahesta vähintään yhdeltä yritykseltä.

Pyhäjoella asukaskyselyyn vastasi 8 asukasta, joista kuusi käytti kolmea eri palveluntarjoajaa. Yhden asukkaalla ei ole lietekaivoa, vaan heidän kuivakäymälän tyhjensi maanviljelijä. Muutamalle kalliimmalle hinnalle ei löytynyt selitystä asukasvastauksista, koska kyseiset asukkaat eivät olleet kertoneet mm. kaivon kokoa, joka vaikuttaa merkittävästi tyhjennyksen hintaan. On myös mahdollista, että kyseessä

on ollut hätätyönä tehdyt tyhjennykset. Palveluntarjoajien hinnat olivat muuten keskenään samaa suuruusluokkaa, eikä eri aluekokonaisuuksien välillä ollut huomattavaa eroa. Tyhjennyspalveluita Pyhäjoen alueella näyttäisi olevan suhteellisen hyvin saatavissa ja siinä on myös kilpailua.

Kunnan ympäristöviranomaiselle ei ole tullut valituksia kuljetusyrittäjien tai lietteenvastaanottajien toiminnasta. Viime vuosina ollut yksi tapaus, jossa lietteet oli tyhjennetty metsään. Tämä toiminta on loppunut kiinnijäämisen ja ohjeistuksen jälkeen. Haja-asutusalueen uusista kiinteistöistä käytännössä kaikki ottavat käyttöön kiinteistökohtaisen puhdistamon. Maaperäkäsittelyjärjestelmä noin 1/3:lle ja 2/3 ottaa käyttöön muun kiinteistökohtaisen puhdistamon. Kuljetuspalvelua on kattavasti saatavissa, mutta asukkaat kyselevät kunnasta tietoa alueella toimivista kuljetusyrittäjistä.



Kuva 12. Viemäriverkoston kattavuus Pyhäjoella.

4.11 Pyhäjärvi

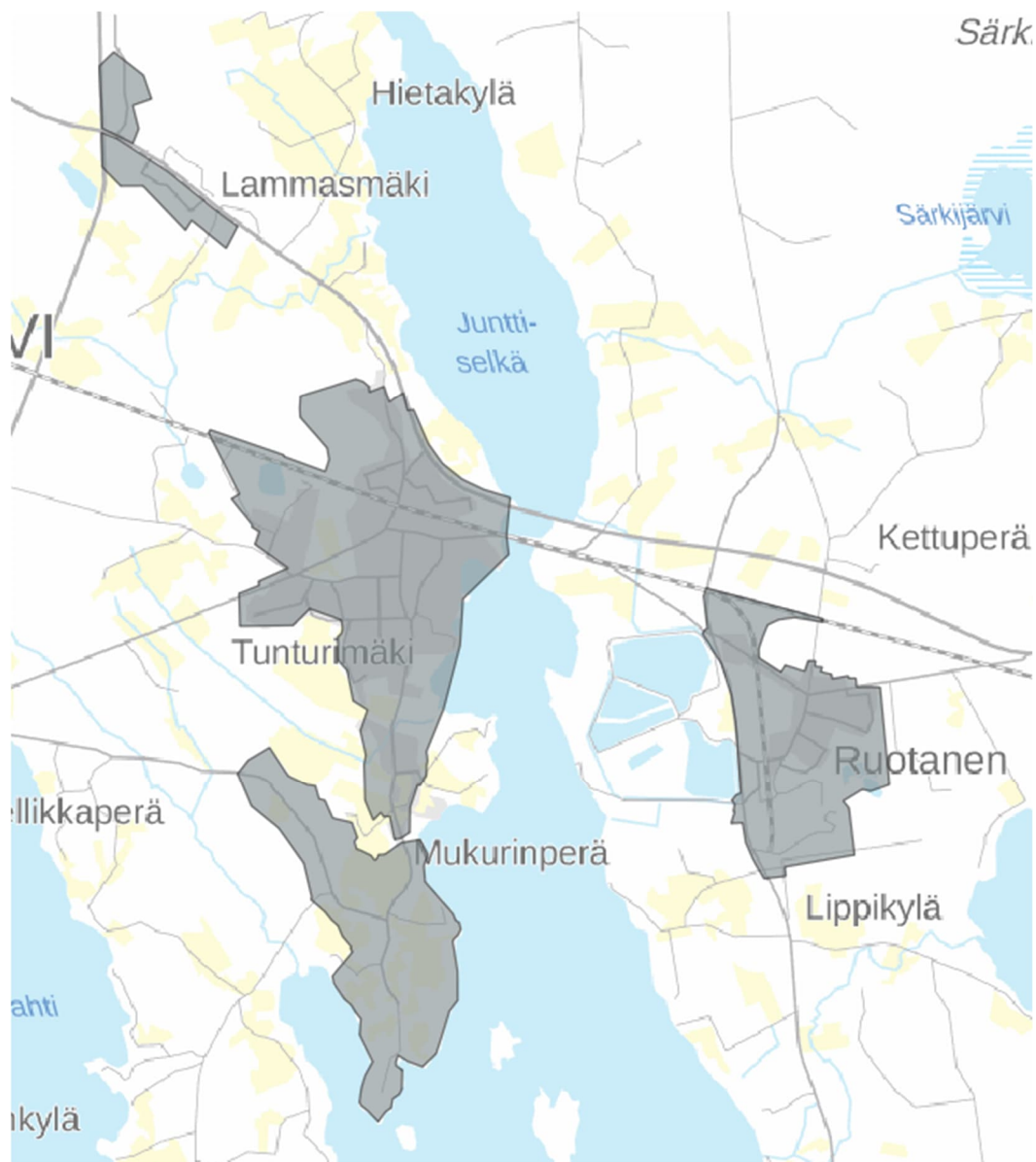
Pyhäjärven kaupungissa on asuinrakennuksia noin 2060 ja kesämökkejä 1050. Kerrostaloasuntoja on noin 530. Vesijohtoverkkoon liittyneitä kiinteistöjä on noin 2300 ja viemäriverkkoon liittyneitä 800. Viemäroinnin ulkopuolella on noin 1500 asuinkiinteistöä. Lisäksi osassa kesämökkejä on sako- ja umpikaivoja. Viemäriverkoston toimialue on esitetty kuvassa 13. Viemäriverkostoa ei ole tarkoitus laajentaa. Pyhäjärvellä viemärlaitoksen työnä tehdyissä liitännöissä ei vanha sakokaivo jää käyttöön.

Pyhäjärvellä on Pyhäjärven Energia ja Vesi Oy:n jätevedenpuhdistamo. Puhdistamolle vastaan otetaan sako- ja umpikaivolietteitä vuosittain noin 3800 m³. Puhdistamolla on käytössä vielä paperiset siirtoasiakirjat, mutta toiveena on siirtyä tulevaisuudessa sähköisiin siirtoasiakirjoihin. Pyhäjärven puhdistamolla ollut ajoittain ongelma sakokaivolietteen mukana tulleet kivet, jotka tukkivat purkuputken. Umpikaivolietteet ovat joskus niin vanhoja (maatuneita), että ne hankaloittavat käsittelyä vastaanotossa.

Tyhjennyspalveluita Pyhäjärven alueella kuljettajakyselyn perusteella on saatavissa oman kunnan kahden yrittäjän lisäksi tarvittaessa vähintään yhdeltä valtakunnalliselta yritykseltä. On myös mahdollista, että tyhjennyksiä tekee joku jätelautakunnan toimialueen ulkopuolinen yrittäjä.

Pyhäjärvellä asukaskyselyyn vastasi 11 asukasta, joista kaikki kysymykseen vastanneet käyttivät samaa paikallista palveluntarjoajaa. Hintataso kunnan alueella oli vastausten perusteella suhteellisen tasainen ja linjassa muiden jätelautakunnan kuntien kanssa. Eri aluekokonaisuuksien välilläkään ei ollut huomattavaa eroa. Yhden asukkaan tyhjennyksen hinta oli muita korkeampi, mutta kalliimmalle hinnalle ei löytynyt selitystä asukasvastauksesta, koska kyseinen asukas ei ole kertonut mm. kaivon kokoa, joka vaikuttaa merkittävästi tyhjennyksen hintaan, eikä ole tiedossa, onko kyseessä ollut hätätyönä tehty tyhjennys. Asukas oli kuitenkin ollut tyytyväinen palveluun. Tyhjennyspalveluita Pyhäjärven alueella näyttäisi olevan saatavilla, mutta siinä ei näyttäisi olevat kovaa kilpailua.

Kunnan ympäristöviranomaiselle ei ole tullut valituksia kuljetusyrittäjien tai lietteenvastaanottajien toiminnasta. Laittomia tyhjennyksistä on vuosien varrella tullut ilmi muutamia. Alueella on runsasta maataloutta, joten kiusaus pyytää sako- ja umpikaivojen tyhjennys tutulta maanviljelijältä on olemassa.



Kuva 13. Viemäriverkoston kattavuus Pyhäjärvellä.

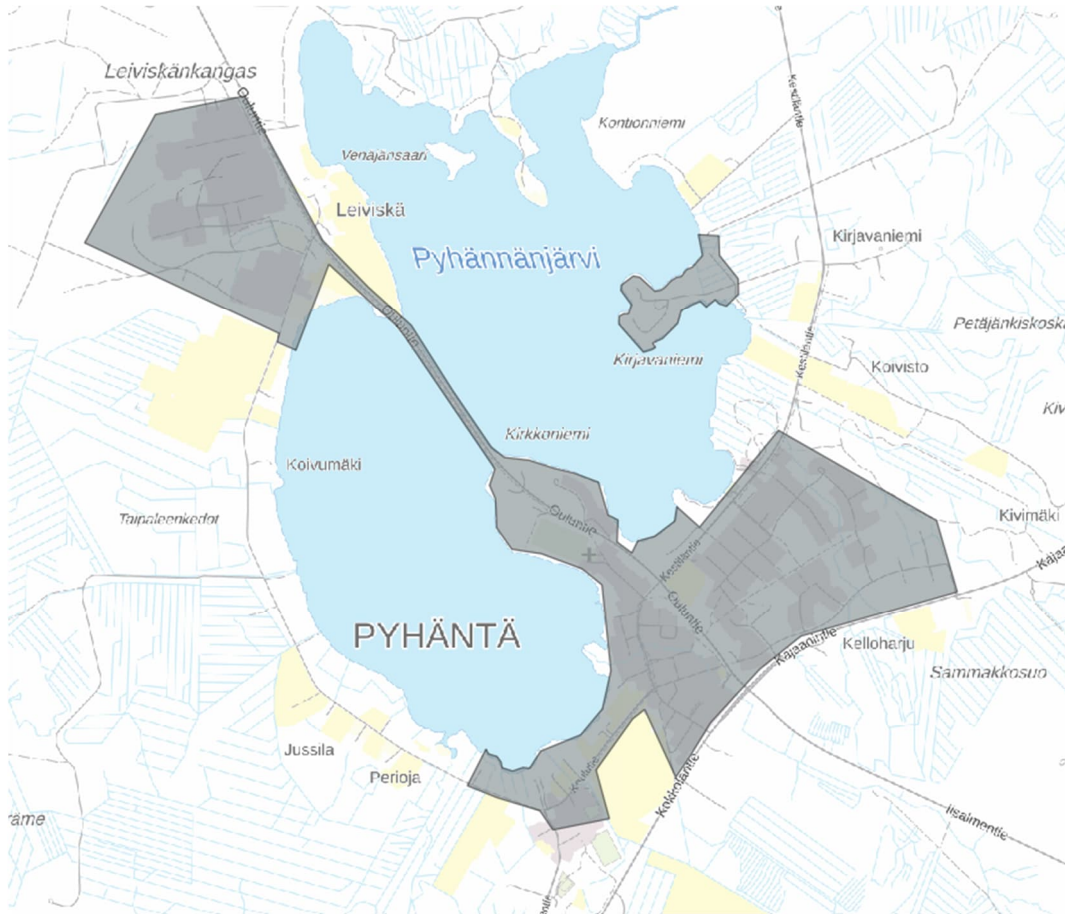
4.12 Pyhäntä

Pyhännän kunnassa on asuinrakennuksia noin 590 ja kesämökkejä 350. Kerrostaloja Pyhännällä ei ole. Vesijohtoverkkoon liittyneitä kiinteistöjä on 690 ja viemäriverkkoon liittyneitä 240. Viemäroinnin ulkopuolella on noin 250 kiinteistöä. Viemäriverkoston toimialue on esitetty kuvassa 14. Pyhännällä on kunnan jätevedenpuhdistamo, johon vastaanotettujen sako- ja umpikaivolietteiden määrä on noin 3000 m³/a. Viemäriverkoston toiminta-aluetta ei ole tarkoitus laajentaa. Ei ole tiedossa, että viemäriverkoston liitetyissä kiinteistöissä olisi jäljellä sako- ja umpikaivoja. Rakennusluvista löytyy tieto kiinteistökohtaisista puhdistamoista, mutta tiedot eivät ole missään organisoidusti.

Kunnan alueella toimii saatujen tietojen mukaan yksi Pyhäntää kotipaikkanaan pitävä yrittäjä. Asukaskyselyyn Pyhännällä tuli vain 4 vastausta, joista kaikki käyttivät Pyhäntäläistä yrittäjää. Selvityksen perusteella kunnassa ei ole merkittävää kilpailua kuljetusten osalta, mikä voi osaltaan vaikuttaa tyhjennysten hinnoitteluun. Vähäisten

vastausten perusteella hinnat eivät kuitenkaan olleet merkittävästi korkeammat. Tyhjennyspalveluita Pyhännän alueella näyttää olevan saatavissa myös muilta yrityksiltä, mutta kilpailua kuljetuksissa on vähän.

Pyhännällä kunnan ympäristöviranomaiselle ei ole tullut valituksia asuinkiinteistöjen, kuljetusyrittäjien tai lietteenvastaanottajien toiminnasta. On mahdollista, että on vielä sellaisia kaivojen omistajia, jotka voivat tyhjentää kaivonsa maastoon. Tämä voi johtua myös tietämättömyydestä. Nykyisin ei ole enää tullut ilmiäntoja näistä, niin kuin tuli esim. 5-10 vuotta sitten.



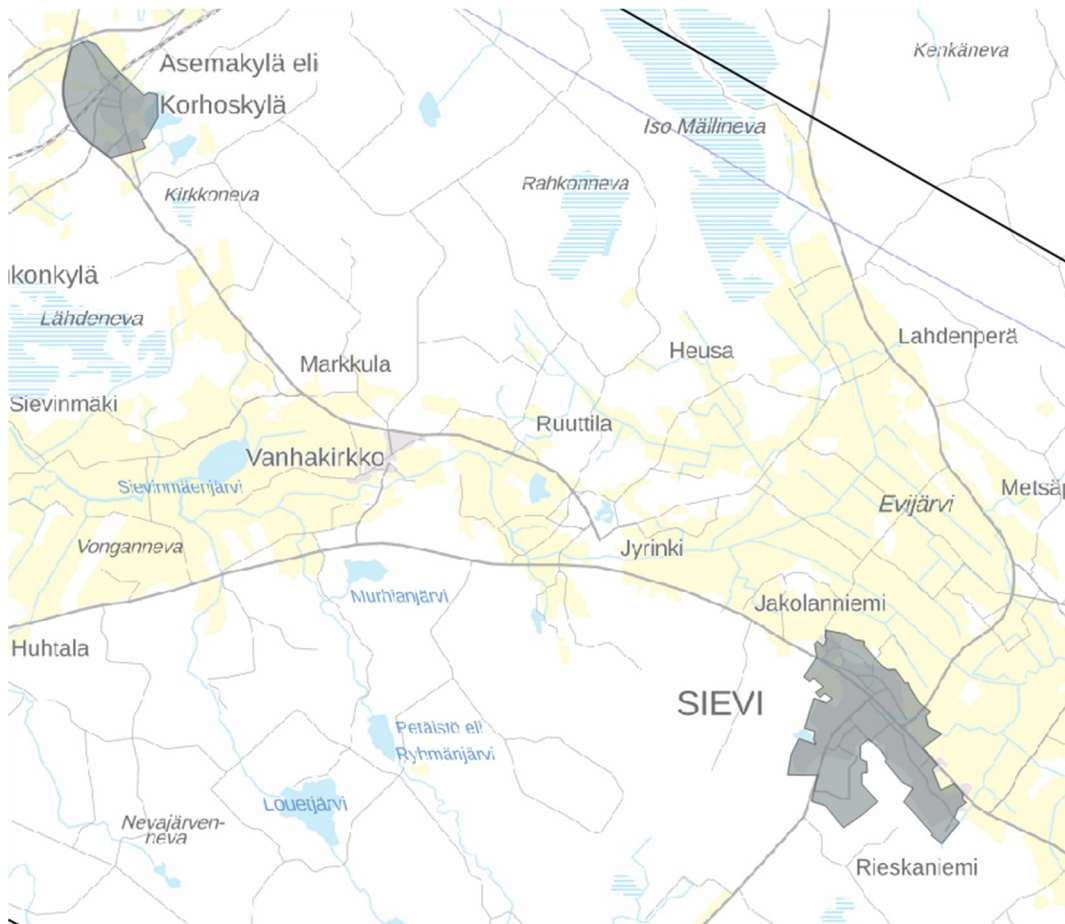
Kuva 14. Viemäriverkoston kattavuus Pyhännällä.

4.13 Sievi

Sievin kunnassa on asuinrakennuksia noin 1710 ja kesämökkejä 260. Kerrostaloasuntoja Sievissä on noin 70. Vesijohtoverkkoon liittyneitä on n. 1900 kiinteistöä ja viemäriverkkoon 900. Viemäriverkon ulkopuolella on arviolta noin 1100 kiinteistöä. Sievissä jätevedet viemäroidään kunnan keskustan alueelta ja Asemakylän alueelta. Kunnan keskustan entiseltä jätevedenpuhdistamolta jätevedet johdetaan siirtoviemärintinä Ylivieskan kautta Vesikolmio Oy:n Kalajoen keskuspuhdistamolle käsiteltäväksi. Sievissä vastaanotettujen sako- ja umpikaivolietteiden määrä on noin 1830 m³/a. Viemäriverkoston toimialue on esitetty kuvassa 15. Viemäriverkoston toiminta-alueita ei ole tarkoitus laajentaa. Ei ole tiedossa, että viemäriverkoston liitetyissä kiinteistöissä olisi jäljellä sako- ja umpikaivoja. Rakennusluvista löytyy tietoa kiinteistökohtaisista puhdistamoista, mutta kaikki eivät välttämättä ole lupaa hakeneet.

Sievin kotipaikkakseen ilmoittavia rekisteröityjä kuljetusyrittäjiä vuonna 2023 on yksi. Kuusi paikallista yritystä ilmoitti kuitenkin toimivansa koko kunnan alueella. Näiden lisäksi palveluja olisi saatavissa myös ainakin kahdelta valtakunnalliselta toimijalta. Asukaskyselyyn vastanneista 12 asukasta käyttivät kahta eri paikallista palveluntarjoajaa. Yksi vastaajista tyhjensi kaivon itse ja levitti lietteen pellolle Tyhjennyspalveluita Sievin alueella näyttäisi olevan hyvin saatavissa ja siinä on myös kilpailua. Tyhjennysten hinnoittelu on alueen keskimääräistä tasoa ja tasainen koko kunnan alueella.

Sievin ympäristöviranomaiselle ei ole tullut valituksia asuinkiinteistöjen, kuljetusyrittäjien tai lietteenvastaanottajien toiminnasta. On mahdollista, että osa menee maatalouden lietteiden mukana peltolevitykseen. Maastolevityksestä ei ole ollut viitteitä.



Kuva 15. Viemäriverkoston kattavuus Sievissä. Rajauksien ulkopuolelle on saattanut jäädä suoraan siirtoviemäriin liittyneitä asemakaava-alueen ulkopuolella olevia kiinteistöjä.

4.14 Siikalatva

Siikalatvan kunnassa on asuinrakennuksia noin 2760 ja kesämökkejä 850. Kerrostaloasuntoja Siikalatvalla on 37. Vesijohtoverkon piirissä on noin 1500 kiinteistöä ja viemäriverkkoon liittyneitä on noin 1000. Viemäriverkon ulkopuolella olevia kiinteistöjä on arviolta noin 1600. Viemäriverkoston toimialue on esitetty kuvassa 16.

Viemäriverkoston toiminta-aluetta ei ole tarkoitus laajentaa. Ei ole tiedossa, että viemäriverkoston liitetyissä kiinteistöissä olisi jäljellä sako- ja umpikaivoja.

Jätevesien puhdistuksesta vastaa Siikalatvan Keskuspuhdistamo Oy. Sako- ja umpikaivoliitteitä vastaanotetaan Kestilän vanhalla jätevedenpuhdistamolla 2200 m³/a, Pulkkilan vanhalla jätevedenpuhdistamolla 700 m³/a ja Rantsilan keskuspuhdistamolla noin 450 m³/a. Yhteensä sako- ja umpikaivoliitteitä vastaanotetaan Siikalatvassa siis 3350 m³/a. Puhdistamolle tuovista yrittäjistä yksi käyttää vielä paperisia siirtoasiakirjoja, muut sähköistä.

Siikalatvan kotipaikakseen ilmoittavia rekisteröityjä kuljetusyrittäjiä vuonna 2023 on kaksi, jotka toimivat koko kunnan alueella. Lisäksi Pyhännän puoleisella reunalla palveluja tarjoaa myös Pyhäntäläinen yrittäjä. Näiden lisäksi palveluja olisi saatavissa myös ainakin yhdeltä valtakunnalliselta toimijalta. Asukaskyselyyn vastanneista 5 asukasta käyttivät kolmea eri paikallista palveluntarjoajaa. Kolme vastaajista tyhjensi kaivon itse. Kaksi heistä levitti lietteen pellolle ja yksi metsään. Tyhjennysten hinnat vaihtelivat riippuen valitusta kuljetusyrytyksestä. Tyhjennyspalveluita Siikalatvan alueella näyttäisi olevan suhteellisen hyvin saatavissa ja siinä on myös jonkin verran kilpailua. Tyhjennysten hinnoittelu on hieman alueen keskimääräistä tasoa korkeampi yhdellä yrittäyksellä, muuten keskimääräistä tasoa.

Siikalatvalla kunnan ympäristöviranomaiselle ei ole tullut valituksia asuinkiinteistöjen, kuljetusyrittäjien tai lietteenvastaanottajien toiminnasta. Epäilyksiä ei ole herännyt eikä tietoon ole tullut ympäristöpilaamista lietteellä. Kiinteistökohtaisten puhdistamojen määristä ei ole tietoa.



Kuva 16. Viemäriverkoston kattavuus Siikalatvassa.

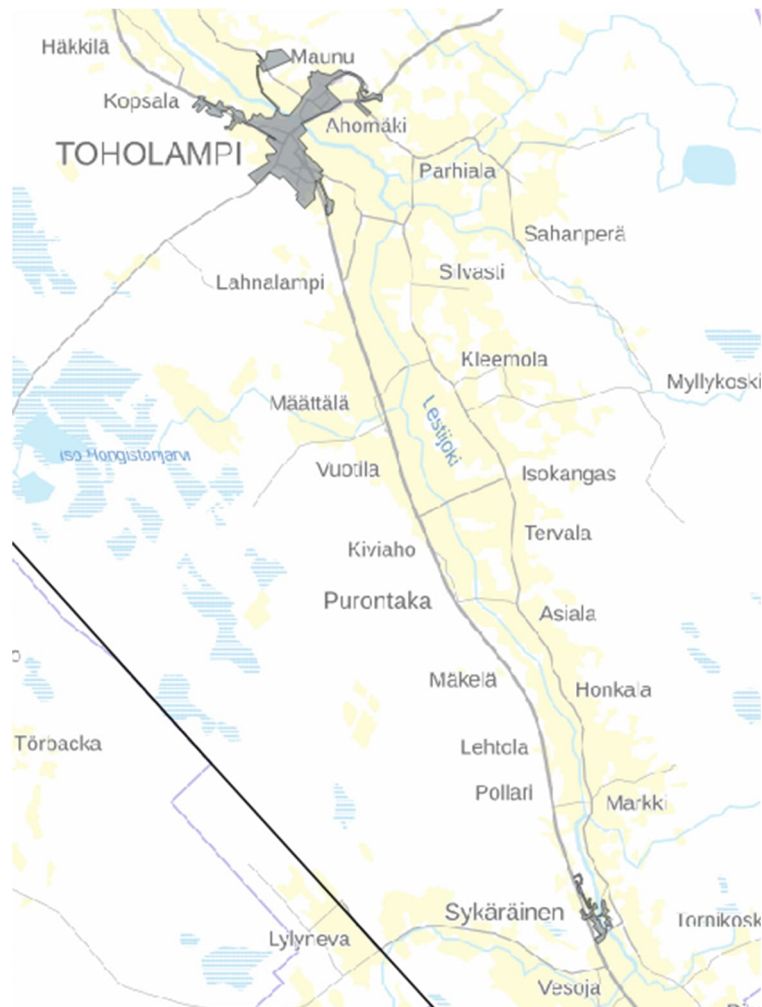
4.15 Toholampi

Toholammilla on asuinrakennuksia noin 1300 ja kesämökkejä 140. Kerrostaloasuntoja on noin 45. Toholammilla vesijohtoverkkoa ylläpitää Toholammin Vesihuolto Oy ja viemäriverkkoa sekä jätevedenpuhdistamo kunta. Vesijohtoverkkoon liittyneitä kiinteistöjä on 1365 ja viemäriverkkoon noin 700. Viemäriverkon ulkopuolella arvioidaan olevan noin 630 kiinteistöä. Puhdistamolle vastaanotetun sakokaivolietteen määrä on noin 1300 m³/a. Viemäriverkoston toimialue on esitetty kuvassa 17. Toholammilla ei ole suunnitelmia viemäriverkoston laajentamisesta.

Puhdistamo on aika-ajoin sako- ja umpikaivolietteen vastaanottokapasiteetin rajoilla, mutta kapasiteetti on toistaiseksi riittänyt. Urakoitsijan kyky tuoda vuorokaudessa sako- ja umpikaivolietettä olisi suurempi kuin laitoksen tämänhetkinen vastaanottokyky. Puhdistamolle tuotu kuutiomäärä rekisteröityy automaattisesti ja tallentuu vuorokauden kokonaismääränä. Lisäksi on kuljettajien paperikirjanpito purkupaikalla, mihin ilmoitetaan myös laatu. Kuljettaja on siirtymässä sähköiseen kirjanpitoon.

Tyhjennyspalveluita Toholammin alueella kuljettajakyselyn perusteella on saatavissa oman kunnan yrittäjän lisäksi naapurikunnista siten, että kaikkialla on mahdollista saada palvelua vähintään kahdelta paikalliselta kuljetusyrittäjältä ja lisäksi tarvittaessa vähintään yhdeltä valtakunnalliselta yritykseltä. Toholammilta asukaskyselyyn vastasi ainoastaan yksi asukas, joka käytti paikallista palveluntarjoajaa. Tämän perusteella ei ole mahdollista muodostaa käsitystä hinnoittelun oikeudenmukaisuudesta. Tyhjennyspalveluita Toholammin alueella näyttäisi olevan suhteellisen hyvin saatavissa.

Kyselyyn vastannut kunnallinen ympäristöviranomaisen on ollut tehtävässään vasta neljän kuukauden ajan. Hänen toiminta-aikanaan asuinkiinteistöjen, kuljetusyrittäjien tai lietteenvastaanottajien toiminnasta ei ole tullut valituksia. Eikä ole sellaisista muutenkaan kuullut.



Kuva 17. Viemäriverkoston kattavuus Toholammilla.

4.16 Ylivieska

Ylivieskassa on asuinrakennuksia noin 4600 ja kesämökkejä 190. Kerrostaloasuntoja on noin 2290. Vesijohtoverkkoon liittyneitä kiinteistöjä on noin 4700 ja viemäriverkkoon 3000. Viemäriverkon ulkopuolella olevien kiinteistöjen lukumääräksi on arvioitu noin 1870 kiinteistöä. Ylivieskan jätevedet hoitaa Vesikolmio Oy. Sievin ja Alavieskan jätevedet tulevat siirtolinjaa Ylivieskaan, mistä vedet johdetaan Kalajoen keskuspuhdistamolle. Viemäriverkoston toimialue on esitetty kuvassa 18. Viemäroinnin toiminta-alueen muutoksia tehdään yleensä asemakaava-alueen laajentuessa. Siirtoviemäriin päätyvää alueviemärointiä suunnitellaan nyt Vähäkankaan taajamaan. Sakokaivoja ei ole aina poistettu liiyyttäessä viemäriin, vaan se on pääsääntöisesti kiinteistönhaltijan vastuulla.

Ylivieskassa kuljetusyrityksiä on lopettanut ja heidän vanhoilla asiakkaillaan on ollut hankaluuksia löytää uutta mieleistään palveluntarjoajaa. Palveluita tarjoaa koko kaupungin alueella ainakin neljä paikallista yrittäjää, kaksi valtakunnallista yritystä ja kolme yrittäjää olisi halukkaita laajentamaan Ylivieskan alueelle. Osalla kaupungin ulkopuolelta tulevista palveluntarjoajista on hinnat olleet huomattavasti korkeammat kuin lopettaneilla yrittäjillä, ja tämä on aiheuttanut harmia varsinkin sellaisille

asukkaille, jotka eivät osaa kilpailuttaa yrittäjää, eivätkä ymmärrä kysyä hintaa ennen tyhjennyksen tilausta.

Ylivieskassa asukaskyselyyn vastasi 44 asukasta, jotka käyttivät lietekaivojen tyhjennyksiin neljää eri yritystä. Hintataso kunnan alueella oli vastausten perusteella suhteellisen tasainen ja eri aluekokonaisuuksien välillä ei ollut huomattavaa eroa. Paikallisten yrittäjien hinnat olivat keskenään samaa suuruusluokkaa. Tyhjennyspalveluita Ylivieskan alueella näyttäisi olevan suhteellisen hyvin saatavissa ja siinä on myös hyvin kilpailua.

Kaupungin ympäristöviranomaisen mukaan joitakin vuosia sitten tehtiin Ylivieskan alueella noin 100 kiinteistölle selvitys siitä kuinka kiinteistöjen sakokaivot tyhjennetään. Silloin noin 60% kiinteistöistä suoriutui veloitteiden ja ohjeiden mukaisesti. Lopuilla tyhjennys tapahtui harvemmin tai sitä ei tehty lainkaan. Kiinteistöjen pienpuhdistamojen toimimattomuuteen ja siihen liittyen jätevesipäästöihin ojaan on ollut muutama riitatapaus.

Puhdistamolla on ollut haasteita siinä, koodaavatko lietteitä purkavat yritykset lietetyypin (sako- / umpikaivo) oikein.



Kuva 18. Viemäriverkoston kattavuus Ylivieskassa. Rajauksien ulkopuolelle on saattanut jäädä suoraan siirtoviemäriin liittyneitä asemakaava-alueen ulkopuolella olevia kiinteistöjä.

5 Kotitalouksien asema

Jätelain mukaan kotitalouksille tulee olla tarjolla jätteen kuljetuspalveluja kattavasti ja luotettavasti sekä kohtuullisin ja syrjimättömin ehdoin. Kaikissa Jokilaaksojen jätelautakunnan toimialueen kunnissa lietteen kuljetuspalveluita tarjoaa vähintään kaksi

kuljetusyritystä. Eniten kuljetuspalveluita tarjoavia yrityksiä on alueen keskellä olevissa kunnissa Ylivieskassa, Oulaisissa, Haapavedellä ja Sievissä. Toimialueen reunoilla olevissa kunnissa palveluita tarjoavat jonkin verran myös toimialueen ulkopuoliset yrittäjät, joita ei tässä selvityksessä haastateltu. Selvityksen perusteella palveluja on tarjolla jätelautakunnan kaikissa kunnissa ja erityyppisillä alueilla.

Selviä hintatason eroavuuksia eri kuntien välillä kyselyjen perusteella ei tullut esiin, vaikka liete-kaivon tyhjennyksien kokonaishinnoissa voi saatujen vastausten perusteella olla jopa nelinkertaisia eroja. Erot johtuvat kaivojen koosta, yritysten hinnoitteluperusteista ja kuljetusetäisyyksistä. Alle 50€ hintoja oli ainoastaan maanviljelijöiltä tilatuissa tyhjennyksissä tai yli vuosi sitten tehdyillä tyhjennyksillä. Korkeampia hintoja laskuttaneet yritykset olivat joko valtakunnallisia tai sellaisia, jotka toimivat pääsääntöisesti jollakin muulla alueella, jos kyse ei ollut normaalia isomman kaivon tyhjennyksestä. Tuloksen perusteella kotitalouksien tulisi tuntea yritysten laskutusperusteet ja pyrkiä käyttämään paikallisia yrityksiä halvemman palvelun saamiseksi. Lietteen tyhjennyksen kokonaishintaan vaikuttaa myös erot käsittelymaksuissa eri vastaanottoaikoissa ja eri liete-lajeille. Halvimmat käsittelyhinnat olivat Kärämäellä ja Haapavedellä umpikaivolietteelle 4,51€/m³ ja kallein Kannuksessa sakokaivolietteelle 20€/m³.

Asukaskyselyjen perusteella asukkaista 82 % piti lietekuljetusyritysten toimintaa hyvänä tai melko hyvänä. Huonoksi yritysten toiminnan arvioi 1% vastaajista. Viranomaiskyselyjen perusteella kuljetusyritysten toiminnassa ei nähty puutteita liittyen asiakaspalveluun. Yksittäisissä asukaskyselyjen vastauksissa kaivattiin tietoja kuljetusyrityksistä palvelujen saamiseksi.

Kyselytulosten perusteella 67 % asukkaista piti nykyistä kiinteistöhaltijan järjestämää kuljetusjärjestelmää parempana ja 13% kunnan järjestämää. Kunnan järjestämän liete-kuljetuksen epäillään olevan kalliimpi ja palvelutasoltaan heikompi. Huolta aiheuttivat mm. paikallisten yritysten väheneminen, määrätty keräyspäivät, kaivojen tyhjentäminen vajaina tai sitten täytyminen yli ennen keräyspäivää, myös paikallistuntemusta pidettiin tärkeänä. Kunnallinen järjestelmä voisi tulla kysymykseen joidenkin kommenttien perusteella, jos se on halvempi.

Mikäli lietteiden kuljetus järjestetään kunnan toimesta keskitetysti pyritään palvelu tuottamaan niin, että se saavuttaa kaikki kiinteistöt, tyhjennykset tehdään säännöllisesti ja tieto tyhjennyksistä siirtyy viranomaisrekistereihin. Lisäksi kuljetuspalvelu pyritään tuottamaan ajanmukaisella kalustolla ja palvelun hinnoitteluperusteet ovat kaikille kiinteistöille samat. Keskitetyssä järjestelmässä toteutustavasta riippuen kiinteistöhaltijan ei tarvitse itse välttämättä huolehtia kuljetusten tilauksesta. Nykyisen järjestelmän merkittävimpinä eroina keskitettyyn järjestelmään on se, että kiinteistöhaltijan tulee itse huolehtia, että tyhjennykset tehdään ajoissa ja selvittää palvelujen saatavuus sekä tuntea yritysten toimintakulttuuri ja hinnoitteluperusteet edullisen palvelun saamiseksi. Nykyisen järjestelmän etuna kiinteistöhaltijan kannalta on mahdollisuus neuvotella palvelun ehdoista, valita itse palvelun tuottaja ja ajankohta.

6 Kuntien ja viranomaisten toiminta

Jätteenkuljetusjärjestelmän tulee edistää jätehuollon yleistä toimivuutta kunnassa ja tukea jätehuollon alueellista kehittämistä.

Selvityksen perusteella sekä kuntien ympäristöviranomaiset että alueellinen ympäristöviranomainen tukeutuvat pitkälti jätelautakunnan tekemään valvontaan lietekuljetuksiin liittyvien epäkohtien selvittämiseksi. Asukkailta ja muilta alueen

toimijoilta tulee hyvin vähän ilmoituksia lietekuljetuksista ympäristöviranomaisille. Ympäristöviranomaisilla on hyvin vähän mahdollisuuksia tehdä kattavaa valvontaa resurssien vähäisyydestä johtuen.

Jätelautakunnan toiminta-alueella tapahtuu jonkin verran sako- ja umpikaivojen peltolevitystä sekä omatoimista kompostointia, johon tulisi hakea lupa. Asukkaita ja maanviljelijöitä ei ole tiedotettu toimien luvanvaraisuudesta, eikä niitä siten ole alueella haettu, eikä myönnetty.

Viranomaisilla ei ole selkeää kantaa kuljetusjärjestelmien paremmuudesta. Kunnan järjestämässä lietteen kuljetuksessa tiedon saanti voisi olla jonkin verran parempaa ja siten helpottaa valvonnan tekemistä.

Tehdyissä kyselyissä kuljetusyrityksille ei tullut esiin huomautettavaa viranomaistoiminnassa. Jotkut yrittäjät toivat esiin, että viranomaisten tulisi asukasneuvontaa lisäämällä saada loputkin kiinteistöt järjestetyn jätteenkuljetuksen piiriin ja ymmärtämään kaivojen tyhjennyksen ajoissa tekemisen tärkeys.

Kaikkien jätelautakunnan toimialueen kuntien alueella on lietteen vastaanottoaikoja tarjolla. Eroavuudet lietteen käsittelyn hinnoittelussa aiheuttavat eroja lietekuljetusten kokonaishinnassa kuntien välillä, mutta eivät kuntien sisällä pois lukien kuntien raja-alueet. Kuntien raja-alueilla lietekuljetusten hinnoittelussa voi olla eroa sen perusteella minne yritys vie lietteet käsiteltäväksi.

7 Ympäristö

Kuljetusjärjestelmästä ei saa aiheutua vaaraa tai haittaa terveydelle tai ympäristölle. Jokilaaksojen jätelautakunnan jätehuoltomääräyksissä sanotaan, että saostussäiliöistä, pienpuhdistamojen liettiloista ja muista vastaavista säiliöistä vesikäymälävesiä sisältävä jätevesiliete on poistettava tarvittaessa, kuitenkin vähintään kerran vuodessa. Säiliöistä, johon kerätään pelkästään pesuvesiä, jätevesiliete on poistettava aina tarvittaessa, kuitenkin vähintään kolmen vuoden välein.

Käymäläjätevesiä sisältävien jätevesien käsittelyyn tarkoitettujen pienpuhdistamoiden saostussäiliöiden, lietepussien tai suodattimien lietteenpoisto on tehtävä yhden vuoden vähimmäisvelvoitetta useammin, jos valmistajan antamat ohjeet näin edellyttävät. Umpisäiliöt on tyhjennettävä viimeistään niiden täytyessä, kuitenkin vähintään viiden vuoden välein.

Kiinteistön haltijan on pidettävä kirjaa lietteenpoistoista, niin saostus- kuin umpisäiliöidenkin tyhjennyksistä. Kirjanpito on pyydettäessä esitettävä viranomaiselle. Jätevesilietteet, umpisäiliöiden jätevedet sekä muut vastaavat lietteet saa luovuttaa kuljetettavaksi vain sellaiselle toimijalle, joka on hyväksytty jätelain mukaiseen jätehuoltorekisteriin ja ne on toimitettava kunnan osoittamaan vastaanottoaikaan.

Omassa asumisessaan syntyvän lietteen saa levittää käsiteltynä lannoitustarkoituksessa omalle pellolle tai omassa hallinnassa olevalle pellolle. Myös läheisiltä kiinteistöiltä (enintään neljältä) saa vastaanottaa pienimuotoisesti lietteitä peltolevitykseen. Levitykselle tulee aina hakea poikkeuslupa jätehuoltoviranomaiselta, näin ei kuitenkaan ole toimittu, mikä johtunee osin asiasta tiedottamisen vähyydestä. Saostussäiliön tai pienpuhdistamon liettilan tai muun vastaavan käsittelylaitteiston lietteen voi kompostoida kiinteistöllä omatoimisesti, jos määrä on vähäinen tai kiinteistöllä on kantovesi. Myös kuivakäymäläjätteet saa kompostoida omatoimisesti. Muilta osin omatoiminen lietteiden käsittely on kielletty. Lietteitä ei myöskään saa levittää maastoon. Lietteen omatoimisesta käsittelystä kompostoimalla on ilmoitettava

jätehuoltoviranomaiselle. Ilmoituksen tekee jätteen käsittelijä ja se voi koskea enintään kolmea vuotta.

Kiinteistön sijaitessa saassa ilman tieyhteyttä, on tyhjennysaluksella päästävä kohtuulliselle etäisyydelle tyhjennettävästä lietesäiliöstä. Muutoin vailla tieyhteyttä olevalla kiinteistöllä on käytettävä jätevesijärjestelmää, jonka lietesäiliö tyhjenetään laitevalmistajan käyttö- ja huolto-ohjeiden mukaisesti itse ja säiliöstä poistettu liete käsitellään omatoimisesti Jokilaaksojen jätelautakunnan jätehuoltomääräysten 16 §:n ja 34 §:n mukaisesti.

Kuljetusyrietykset ilmoittivat tyhjennysvälien vaihtelevan kiinteistöittäin. Kuljettajien mukaan niillä kiinteistöillä, joilla tyhjennykset tehdään säännöllisesti, tyhjennykset tapahtuvat pääsääntöisesti vuosittain. Joillakin vähäisessä käytössä olevilla kiinteistöillä tyhjennykset tehdään harvemmin. Kiinteistöillä, joilla on umpikaivo, tyhjennys tehdään viimeistään kaivojen täytyttyä ja säännöllisessä asumisessa tyhjennykset on tehtävä vähintään vuosittain. Valmiita rekisteritietoja yksittäisten kiinteistöjen tyhjennystiedoista kuljetusyrietyksillä ei ole.

Jokilaaksojen jätelautakunnan alueen puhdistamoille tuotiin vuonna 2022 yhteensä noin 43600 m³/a ja vuoden 2018 selvityksen mukaan noin 36 000 m³/a sako- ja umpikaivolietteitä. Kerätyn sako- ja umpikaivolietteen määrä on kasvanut 21% saman aikaisesti, kun osassa kunnista on viemäroidyt alueet kasvaneet ja asukasmäärä pienentynyt. Nämä seikat huomioiden luvattoman käsittelyn määrä on oletettavasti vähentynyt merkittävästi viimeisen 5 vuoden aikana.

Asukaskyselyyn vastanneista 79% ilmoittaa tyhjentävänsä lietekaivonsa määräysten mukaisesti vähintään kerran vuodessa ja 12% harvemmin. Vastauksen jätti antamatta 9% vastauskirjeen palauttaneista. Ympäristön kannalta nykyinen kuljetusjärjestelmä ei kuitenkaan toimi parhaalla mahdollisella tavalla, koska kaikilla kiinteistöillä lietekaivoja ei tyhjenetä määräysten mukaisesti vähintään kerran vuodessa, kaikki lietteet eivät todennäköisesti päädy luvalliseen käsittelyyn. Tilanne on kuitenkin tältä osin siistiytynyt huomattavasti viime vuosina. Kyselyyn vastanneiden osalta on pääteltävissä, että lietekaivojen tyhjennys ei ole aiheuttanut merkittävää haittaa asukkaille ja ympäristölle, jolloin epävarmaksi jää vastaamattomien osuus. Myös ympäristöviranomaisilta saadun palautteen mukaan ympäristöhaitat sako- ja umpikaivolietteiden osalta ovat viime vuosina merkittävästi vähentyneet ja ovat kunnittain yksittäisiä tapauksia.

Vastanneilla suurimmalla osalla, 83%, oli käytössä sako- tai umpikaivo. Pienpuhdistamo oli 10% vastanneista. Viemäriverkkoon oli liittynyt 3% vastanneista ja 3%:llä oli käytössä kuivakäymälä. Kyselyyn vastanneista asukkaista vain 4% ilmoitti, että kiinteistön lietteet käsitellään kiinteistöllä kompostoimalla tai levittämällä pellolle.

Kuljetusyrietykset ilmoittivat optimoivansa kuljetuksiaan keräämällä lietteitä saman alueen useammalta kohteelta samalla ajokerralla. Useimmat kertoivat, että yhden paikan hakuja tehdään vain hätätilanteissa ylivuotoriskistä johtuen tai jos kohteen kaivo on niin suuri, että kuorman ei mahdu samalla kertaa useampaa kaivoa.

Vierekkäisillä kiinteistöillä kaivot saattavat täytyä hyvin eri aikaisesti, jolloin toisaalta tilaukset tulevat eri aikaan, mutta tyhjennettäessä pakotetusti yhtä aikaa taas tyhjennykset osuisivat useammin vajaisiin kaivoihin. Tiheästi asutulla alueella kuljetusten ympäristökuorma ei kasvaisi merkittävästi vajaiden kaivojen tyhjennyksillä kiertämisestä, mutta harvalla haja-asutusalueella naapureidenkin kaivojen välillä voi olla jo merkittävä etäisyys, jolloin vajaiden kaivojen tyhjentämisen kiertäminen ei olisi mielekäästä. Yhteen kuorman mahtuu kerrallaan normaalikokoisten (3-5 m³) kaivojen

tyhjennyksiä 3 – 4 kpl. Kuljetustenjärjestäjien mukaan tämä määrä tilauksia saadaan yleensä kasaan samalta suunnalta kuljettajasta ja alueesta riippuen parissa päivässä – parissa viikossa. Sopimusasiakkaiden kaivojen tyhjennyksellä saadaan tilannetta tasattua. Myös nousseet polttoaineiden hinnat ovat ohjanneet tehokkaampaan kuljetusreittien suunnitteluun.

Selvityksen perusteella nykyisen käytössä olevan kiinteistön haltijan järjestämän sako- ja umpikaivolietteen kuljetuksen ei voitu todeta aiheuttavan suoranaista terveydellistä haittaa sen perusteella, että konkreettista näyttöä siitä ei ilmennyt.

8 Yritysten asema

Jätteenkuljetuksen tulee edistää jätehuollon yleistä toimivuutta kunnassa, tukea jätehuollon alueellista kehittämistä ja päätöksen vaikutukset jätteenkuljetusjärjestelmästä kokonaisuutena ajatellen tulee olla myönteisiä yritysten toimintaan.

Suurimmalla osalla haastatelluista yrityksistä lietteiden kuljetus on vain osa liiketoiminnasta. Yrityksistä 3 ilmoitti lietteenkuljetuksen olevan 100% yrityksen liikevaihdosta. Kuudessa yrityksessä lietteenkuljetus työllisti yhden hengen täysipäiväisesti ja kolmessa yrityksessä työllistyi 2–3 henkeä täysipäiväisesti. 8 yrityksessä lietteenkuljetus työllisti myös ulkopuolisia työntekijöitä. Lietteenkuljetuksen merkityksen suuruus liikevaihdolla mitattuna yrityksille oli siis varsin vaihtelevaa.

Kuljetusyrityksistä 15:sta oli käytössä joko yksi tai useampi imuauto. Yrityksistä 6 kpl teki lietekaivojen tyhjennystä traktorikalustolla. Yhdessä yrityksistä oli sekä imuauto että traktorikalusto. Yrityksistä 11 sanoi investoineensa jollain tavalla lietteenkuljetuskalustoon viimeisen kahden vuoden aikana. Investointisuunnitelmia oli 8 yrityksellä. Osa on lykännyt isompia investointeja ja mm. yrityskauppoja odottaessaan lietteenkuljetusjärjestelmää koskevan päätöksenteon selkeytymistä.

Kaikki haastatellut toimijat kannattavat nykyistä sopimusperusteista järjestelmää. Useat yritykset toivoivat, että pitkään jatkuneeseen epävarmuuteen järjestelmästä saataisiin vihdoinkin pysyvä päätös, jotta yritykset uskaltaisivat tehdä investointeja ja yrityskauppoja.

Keskitetyn kilpailutuksen pelätään vaikuttavan pienten yritysten asemaan siten, että isommilla yrityksillä on paremmat edellytykset voittaa kilpailutuksia ja se voisi johtaa yritysten kokonaismäärän vähenemiseen nykyisestä huomattavasti.

Nykyisen keräysjärjestelmän paremmuuden perusteina pidettiin joustavuutta, kiire- ja viikonloppupalvelujen tarjoamista, paikallistuntemusta, matalampaa kustannusrakennetta sekä asiakkaiden valinnan- ja sopimisen vapautta.

Kyselyn perusteella lietekuljetusjärjestelmä ei vaikuta alan kokonaistyöllisyyteen, mutta vaikuttaa merkittävästi siihen miten, työpaikat jakautuvat yritysten välillä ja miten yritykset sijoittuvat kuntiin. Keskitetyn kilpailutuksen myötä myös kuljetukset keskittyisivät harvemmillä yrittäjille. Paikallisesti toimivien pienempien yritysten määrä todennäköisesti keskitettyssä kuljetusjärjestelmässä vähenisi. Oikealla tavalla toteutetulla kilpailutuksella kuitenkin myös pienemmät yritykset voivat osallistua urakkakilpailuihin.

9 YHTEENVETO JA JOHTOPÄÄTÖKSET

Nykyisen lietteen kuljetusjärjestelmän toimivuudesta kerättiin tietoa tekemällä kysely viemäroinnin ulkopuolella oleville asuin-kiinteistöille, haastattelemalla lietteiden kuljetusyrityksiä, lietteiden vastaanottajia, kuntien ympäristöviranomaisia, jätehuoltoviranomaista sekä ELY:n alueellista ympäristöviranomasta. Lisäksi kiinteistöjen määrätietoja selvitettiin väestötietorekisteristä sekä tilastokeskuksen ja ympäristöhallinnon tietojärjestelmistä.

Tarjolla olevien kuljetuspalvelujen kattavuutta voidaan pitää riittävänä, koska kuljetuspalvelujen tarjoajia on vähintään kaksi tai enemmän kaikissa kunnissa. Lietteiden tyhjennyksen ja kuljetusten hinnoissa voi olla isojakoin eroja kunnan sisällä, johtuen yritysten erilaisista hinnoitteluperusteista. Yleisimmin korkeammat hinnat selittyivät isommilla lietekaivoilla ja mahdollisesti myös hätätyöllä. Hintaan saattoi vaikuttaa myös se, että kuljetus on tilattu sellaiselta yrittäjältä, joka ei normaalisti toimi kiinteistön sijaintialueella ja kuljetusmatkat muodostuvat siten pidemmiksi. Tuloksen perusteella kotitalouksien tulisi tuntea yritysten laskutusperusteet ja pyrkiä tekemään tyhjennystilaukset ajoissa ja käyttämään paikallisia yrityksiä edullisimman palvelun saamiseksi. Syrjimättömyys näyttäisi täytyvän siltä osin, että kuljetuspalveluja on saatavilla tarpeen mukaan kaikille sitä tarvitseville. Hinnoittelun osalta tasapuolisuus edellyttää kiinteistöiltä hintatietoisuutta.

Asukaskyselyn perusteella 79% kyselyyn vastanneista kiinteistöistä tyhjentää lietekaivonsa määräysten mukaisesti vähintään kerran vuodessa ja 12% harvemmin. Vastauksen jätti antamatta 9% vastauskirjeen palauttaneista.

Selvityksen perusteella nykyisen käytössä olevan kiinteistön haltijan järjestämän sako- ja umpikaivolietteen kuljetuksen ei voitu todeta aiheuttavan suoranaista terveydellistä haittaa sen perusteella, että konkreettista näyttöä siitä ei ilmennyt. Ympäristön kannalta nykyinen kuljetusjärjestelmä ei kuitenkaan toimi parhaalla mahdollisella tavalla, koska kaikilla kiinteistöillä lietekaivoja ei tyhjenetä määräysten mukaisesti vähintään kerran vuodessa, kaikki lietteet eivät todennäköisesti päädy luvalliseen käsittelyyn. Tilanne on kuitenkin tältä osin siistiytynyt huomattavasti viime vuosina.

Jokilaaksojen jätelautakunnan alueen puhdistamoille tuotiin vuonna 2022 yhteensä noin 43600 m³/a ja vuoden 2018 selvityksen mukaan noin 36 000 m³/a sako- ja umpikaivolietteitä. Kerätyn sako- ja umpikaivolietteen määrä on kasvanut 21% saman aikaisesti, kun osassa kunnista on viemäroidyt alueet kasvaneet ja asukasmäärä pienentynyt. Nämä seikat huomioiden aiemminkin vähäiseksi arvioidun luvattoman käsittelyn määrä on oletettavasti vähentynyt merkittävästi viimeisen 5 vuoden aikana.

Useat asukkaista olivat huolissaan, että palvelun taso heikkenee, jos siirrytään kunnalliseen lietteen keräykseen. Mm. huolta aiheuttivat määrätyt keräyspäivät, jolloin kaivot voidaan tyhjentää vajaina tai sitten ne ehtivät tulla ennen keräyspäivää täyteen, mutta päinvastaista ajatteluakin tuli joissakin vastauksissa esiin.

Kuljetusyritykset pitivät nykyistä kiinteistön haltijan järjestämää kuljetusjärjestelmää keskitettyä parempana, koska sitä pidetään joustavana, se tarjoaa paikallistuntemusta, mahdollistaa matalamman kustannusrakenteen ja asiakkaiden valinnanvapauden sekä varmistaa paremmin palvelun tarjoamisen myös hätätilanteissa.

Siirtyminen keskitettyyn järjestelmään todennäköisesti vähentäisi jonkin verran yritysten määrää.

75%:lla haastatelluista yrityksistä oli sopimusasiakkaita. Lopuilla työtilauksen perustivat pelkästään puhelin- tai sähköpostitilauksiin. Myös internetin kautta tapahtuvat tilaukset ovat alkaneet lisääntyä viime vuosina. Lähes kaikki yritykset, muutamaa vähäisesti toimivaa lukuun ottamatta, sanoivat ajavansa pääosin täysillä kuormilla. Yhtä yritystä lukuun ottamatta kaikki yritykset tekevät lietteenkuljetusta ympärivuoden.

Yrityksistä 80% sanoi hätätilanteissa päivystysvalmiuden olevan ympärivuorokautista ja ympärivuotista. Näissä tehdään myös yhteistyötä muiden kuljettajien kanssa. Jätelautakunnan koko toimialueella on nykyisellään mahdollisuus saada tyhjentäjä hätätilanteessa nopeasti.

Jätelautakunnalla on hyvin tiedossa alueen sako- ja umpikaivolietteitä ammattimaisesti keräävät yrittäjät. Viranomaisten aseman kannalta nykyinen kuljetusjärjestelmä ei ole ollut täysin täyttänyt jätelain asettamia edellytyksiä, koska ne eivät ole saaneet kattavia tietoja liete-kuormien noudoista ja kaivojen tyhjennyskerroista kiinteistökohtaisesti. Tietojen puutteellisuus on hankaloittanut valvonnan suorittamista ja hankaloittanut lain edellyttämän rekisterin ylläpitämistä. Noin puolien yrittäjien tiedot ja kuljettamat kuormat löytyvät vuosi sitten pakolliseksi tulleesta SIIRTO-rekisteristä. Vain yksi haastatelluista yrittäjistä ei ollut liittynyt ja yrittänyt syöttää tietoja SIIRTO-rekisteriin. Kun alku vaikeuksien jälkeen SIIRTO-rekisteri saadaan toimimaan, helpottuu sekä valvonta että raportointi. Tällöin tietojen pitäisi olla viranomaisilla saatavilla lain edellyttämässä laajuudessa.

Nykyinen järjestelmä tarjoaa riittävästi palveluja, joihin suuri osa asiakkaista on tyytyväisiä. Nykyinen järjestelmä myös tarjoaa hyvin työtilaisuuksia pienyrityksille ja kohtuuhintaista palvelua on saatavilla, jos asiakkaat osaavat sitä etsiä.

Jos keskitetty kilpailutus sako- ja umpikaivolietteiden kuljetustenjärjestämiseksi päätetään toteuttaa, tulee se tehdä paikalliset olosuhteet ja myös pienten yritysten toimintaedellytykset huomioiden urakka-alueita suunniteltaessa ja huomioiden se että, kiinteistöjen tarpeet kaivojen tyhjennyksille vaihtelevat suuresti. Lisäksi järjestelmän tulee pystyä vastaamaan odottamattomiin tilanteisiin nopealla aikataululla, jotta järjestelmä säilyy joustavana.

/1/ Yhdyskuntien ja haja-asutuksen jätevesilietteiden, eloperäisten jätteiden ja lannan hyötykäyttö, Maa- ja metsätalousministeriö, 2008

Tilastokeskus, Paavo – Postinumeroalueittainen avoin tieto, Posti Oy, postinumeroluettelo

VEETI-järjestelmän vuoden 2021 tiedot vesilaitoksien tilastoista.

Vesi.fi

Kuljetusyritysten puhelinhaastattelut, 20 kpl

Ympäristöviranomaisten puhelin- ja sähköpostihaastattelut (osalla kunnista yhteinen ympäristöviranomainen), 12 kpl

Kuntien ja vesilaitosten edustajien puhelin- ja sähköpostihaastattelut 16 kpl

Kuntien ja vesi- ja viemärlaitosten www-sivut.

1. Vastaajan lietekaivon sijainti

Valitkaa lähinnä kiinteistönne sijaintia kuvaava alue

ALAVIESKA

Aluenimi	<input type="text"/>
Aluenimi	<input type="text"/>
Aluenimi	<input type="text"/>

HAAPAJÄRVI

Aluenimi	<input type="text"/>
Aluenimi	<input type="text"/>
Aluenimi	<input type="text"/>

HAAPAVESI

Aluenimi	<input type="text"/>
Aluenimi	<input type="text"/>
Aluenimi	<input type="text"/>

KALAJOKI

Aluenimi	<input type="text"/>
Aluenimi	<input type="text"/>
Aluenimi	<input type="text"/>

KANNUS

Aluenimi	<input type="text"/>
Aluenimi	<input type="text"/>
Aluenimi	<input type="text"/>

KÄRSÄMÄKI

Aluenimi	<input type="text"/>
Aluenimi	<input type="text"/>
Aluenimi	<input type="text"/>

MERIJÄRVI

Aluenimi	<input type="text"/>
Aluenimi	<input type="text"/>
Aluenimi	<input type="text"/>

NIVALA

Aluenimi	<input type="text"/>
Aluenimi	<input type="text"/>
Aluenimi	<input type="text"/>

OULAINEN

Aluenimi	<input type="text"/>
Aluenimi	<input type="text"/>
Aluenimi	<input type="text"/>

PYHÄJOKI

Aluenimi	<input type="text"/>
Aluenimi	<input type="text"/>
Aluenimi	<input type="text"/>

PYHÄJÄRVI

Aluenimi	<input type="text"/>
Aluenimi	<input type="text"/>
Aluenimi	<input type="text"/>

PYHÄNTÄ

Aluenimi	<input type="text"/>
Aluenimi	<input type="text"/>
Aluenimi	<input type="text"/>

SIEVI

Aluenimi	<input type="text"/>
Aluenimi	<input type="text"/>
Aluenimi	<input type="text"/>

SIIKALATVA

Aluenimi	<input type="text"/>
Aluenimi	<input type="text"/>
Aluenimi	<input type="text"/>

TOHOLAMPI

Aluenimi	<input type="text"/>
Aluenimi	<input type="text"/>
Aluenimi	<input type="text"/>

YLIVIESKA

Aluenimi	<input type="text"/>
Aluenimi	<input type="text"/>
Aluenimi	<input type="text"/>

2. Mikä jätevesijärjestelmä teillä on? (voitte rastittaa useamman kohdan)

 Sakokaivo tai umpikaivo

 Kuivakäymälä

 Viemäriverkko

 Pienpuhdistamo

Mikäli olette liittyneet viemäriverkkoon tai teillä ei ole lietekaivoa, voitte jättää vastaamatta kysymyksiin 3-14.

3. Milloin viimeksi olette tyhjentäneet lietekaivonne?

 Vuosi
4. Miten usein lietekaivonne tyhjenetään?
 Kertaa/vuosi

 Harvemmin
5. Mitä yritystä tai tyhjentäjää käytitte viimeksi lietekaivon tyhjennyksessä?

6. Mikäli ette ole tyhjentäneet lietekaivoa viimeisen vuoden aikana, onko siihen jokin erityinen syy?

7. Minne liete toimitetaan tyhjennyksen jälkeen?

Jätevedenpuhdistamolle Levitetään pellolle
Kompostoidaan itse Ei tietoa

8. Mikäli lietteenkuljetusyritystä ei käytetä, kuinka lietteen käsittely toimii kiinteistöllänne?

9. Miten olette sopineet lietteen kuljetuksesta?

Kirjallisesti Suullisesti

10. Oletteko kilpailuttanut lietteen kuljettajan?

Kyllä Ei

11. Tiedätkö alueellanne toimivia muita lietteenkuljetusyrityksiä? Kuinka monta?

En tiedä Kyllä kpl

12. Paljonko lietekaivonne tyhjennys kuljetuskuluineen maksoi viime kerralla?

alle 50€ 50-100€ 100-150€
150-200€ yli 200€

13. Onko lietelaskullanne eriteltyinä:

tyhjennetty määrä m³ lietekaivon koko m³
käsittelyn hinta kuljetuksen hinta

Muulla tavalla ilmaistu, miten hinta muodostuu? Miten?

14. Onko hinnoittelu mielestänne selkeä ja oikeudenmukainen? Jos ei, niin miksi?

15. Minkä kokoinen on lietekaivonne? m³

16. Miten suhtaudutte lietteenkuljetuksen järjestämiseen?

Kiinteistön haltijan järjestämä on parempi

Keskitetty kunnan järjestämä lietteen kuljetus on parempi

17. Toimivatko kuljetusyritykset mielestänne moitteettomasti (1=huonosti....5=hyvin)?

1....5

18. Onko jotain muuta, jota haluatte tuoda esiin sako- tai umpikaivoliete kaivojen tyhjennykseen liityen? Esim. kaipaattelo neuvontaa tai toimiiko valvonta jne?

SELVITYS LIETTEIDEN KULJETUSJÄRJESTELMÄN TOIMIVUUDESTA

Kysely lietteen kuljetusyrityksille

Jokilaaksojen jätelautakunta selvittää lietteiden kuljetusjärjestelmän toimivuutta toiminta-alueellaan. Selvitys tehdään puolueettomana selvityksenä ja selvitystyön toteutuksesta vastaa AFRY Finland OY.

Selvityksen tavoitteena on selvittää kotitalouksien ja lietteen kuljetusyritysten asemaa sekä viranomaisten ja kuntien toimintaa lietteenkuljetusten järjestämisessä Jokilaaksojen jätelautakunnan alueella.

Toimialue

1. Mikä on kuljetusyrityksenne toimialue lietteiden kuljetuksen osalta?

Varastointi ja käsittely

2. Onko yrityksellänne omaa tai muiden pitämää välivarastoa sako- ja umpikaivolietteilteille?
3. Millä perusteella valitset puhdistamon, johon lietteet kuljetetaan?
4. Mitä puhdistamoa käytätte pääasiassa lietteiden käsittelypaikkana?
5. Teetkö lietteenkäsittelyä itse ja millä tavoin, esimerkiksi kalkkistabilointi tai peltolevitys?
6. Koska lupa käsittelylle on myönnetty?

Kuljetuskalusto

7. Onko yrityksellänne omaa kuljetuskalustoa? Mitä kalustoa, esim. imuauto tai traktorikalusto?
8. Kuinka suuri vaikutus lietteiden kuljetuksella on yrityksen talouteen? (Esimerkiksi % -osuus yrityksen liikevaihdosta.
9. Koska yritys on viimeksi investoinut lietteiden kuljetuskalustoon? Oletteko suunnitelleet uusia investointeja?
10. Kuinka monta henkeä lietekuljetus työllistää ja onko tätä varten palkattu erikseen ulkopuolisia työntekijöitä?

Kuljetusten järjestely

11. Kuinka kaivon tyhjennys teiltä tilataan esim. puhelimitse, ennalta sovitusti?
12. Pystytäänkö kuljetuksia yhdistelemään? Kuinka paljon ja mitkä tekijät vaikuttavat kuljetusten yhdisteltävyyteen?
13. Onko tyhjennettävien kaivojen määrässä ja sijainnissa ollut eroja vuosittain?
14. Onko asiakas yleensä paikalla tyhjennyksen aikana ja haluavatko jotkin asiakkaat ehdottomasti olla paikalla?
15. Tarkkaillaanko kaivon kuntoa ja annetaanko asiakkaalle palautetta kaivoista?
16. Joudutaanko tekemään erityisjärjestelyjä vaikeakulkuisille alueille?
17. Tyhjennetäänkö joidenkin asiakkaiden kaivoja harvemmin kuin kerran vuodessa?
18. Tehdäänkö tyhjennyksiä kausiluonteisesti vai ympärivuoden?

Laskutus

19. Mitkä ovat vastaanottavan puhdistamon veloitusperusteet teille?
20. Mitkä ovat yrityksenne laskutusperusteet asiakkaallenne? (Onko tyhjennykselle kiinteä hinta vai riippuuko hinta määrästä, kuljetusmatkasta tms.?)
21. Laskutetaanko sekä kuljetus että lietteenkäsittely samalla laskulla ja jos, onko nämä eritelty laskussa?
22. Mikä on keskimääräinen, minimi ja maksimi hinta kuljetukselle?
23. Millä tavalla asiakasta laskutetaan, käteismaksulla tai laskuttamalla?
24. Onko kiinteistöiltä ollut vaikeuksia saada maksua? Onko tarvittu perintätoimenpiteitä?
25. Onko yrityksellä omaa rekisteriä asiakkaista? Mitä rekisteri sisältää?
26. Onko yrityksellä käytössä siirtoasiakirjat sako- ja umpikaivolietteistä? Mitä tietoja niihin täytetään?

Muuta

27. Mitkä ovat tyypilliset ongelmat sako- ja umpikaivojen, lietepussien tai ulkokäymälöiden tyhjennyksessä?
28. Onko viranomainen ohjeistanut toimintaanne lieteasioissa?
29. Onko lietteitä vastaanottava puhdistamo ohjeistanut toimintaa esimerkiksi tuontiaikojen suhteen? Liittyykö kiinteistöihin jotain ongelmia?
30. Miten ala on kehittynyt kuljetusyrityksen toiminta-aikana (onko kilpailu lisääntynyt tai vähentynyt? Kuinka kauan yrityksenne on toiminut alalla?)
31. Mitkä ovat mielestäsi kuljetustoiminnan suurimmat ympäristövaikutukset?
32. Sana on vapaa. Toiveita tai ehdotuksia lietteiden kuljetusjärjestelmän suhteen?

SELVITYS LIETTEIDEN KULJETUSJÄRJESTELMÄN TOIMIVUUDESTA

Kysely jäteveden puhdistamoille ja lietteen vastaanottajille

Jokilaaksojen jätelautakunta selvittää lietteiden kuljetusjärjestelmän toimivuutta toiminta-alueellaan. Selvitys tehdään puolueettomana selvityksenä ja selvitystyön toteutuksesta vastaa AFRY Finland Oy.

Selvityksen tavoitteena on selvittää kotitalouksien ja lietteen kuljetusyritysten asemaa sekä viranomaisten ja kuntien toimintaa lietteenkuljetusten järjestämisessä Jokilaaksojen jätelautakunnan alueella.

1. Riittäkö puhdistamollanne kapasiteetti ottamaan kaikki sako- ja umpikaivolietteet vastaan? Onko kapasiteettia jäljellä?
2. Vaikuttaako vuodenaika vastaanottokapasiteettiin? Onko vuodenajalla muita vaikutuksia sako- ja umpikaivolietteiden vastaanottoon? Ovatko vastaanotetut lietemäärät kohonneita tiettyinä ajankohtina?
3. Kuinka paljon puhdistamollenne on tullut sako- ja umpikaivolietteitä vuosittain? Mitkä olivat määrät vuonna 2022?
4. Mitkä kuljettajat tuovat sako- ja umpikaivolietteitä puhdistamolle? Mistä kunnista lietteitä tulee puhdistamolle?
5. Onko kuljettajien kanssa tehty sopimukset vastaanotosta?
6. Mitkä ovat puhdistamonne laskutusperusteet? Miten lietteen määrä mitataan tai arvioidaan?
7. Onko sako- ja umpikaivolietteet selkeästi eroteltu toisistaan? Onko niillä eri hinta? Mitkä ovat hinnat?
8. Onko puhdistamolla rekisteriä sako- ja umpikaivolietteistä? Mitä tietoja rekisterissä on? Onko rekisterin tietoja mahdollista saada selvityksemme käyttöön?
9. Onko mahdollista saada karttoja ja rekistereitä jätevesiviemäriverkostonne kattamasta alueesta?
10. Onko tiedossa, onko viemäriverkoston liitetyistä kiinteistöistä poistettu aina sako- ja umpikaivot vai onko niitä jätetty käyttöön? Jos on, onko tietoa näiden tyhjennyksistä?
11. Onko viemäriverkostoa tulevaisuudessa tarkoitus laajentaa ja jos on, minkä verran tämä vaikuttaa vastaanotettavien lietteiden määrään?

12. Vesijohtoverkoston kattavuus? Onko rekisteriä kiinteistöistä, jotka ovat liittyneet vesijohtoverkoston, mutta eivät jätevesiviemäriin? Onko tietoja asuinkiinteistöistä, jotka eivät ole liittyneet viemäriverkoston?
13. Miten sako- ja umpikaivolietteet käsitellään puhdistamalla? Mihin lietteet puretaan? Varastoidaanko niitä? Miten käsitellään ja mihin puhdistusvaiheeseen menevät puhdistamalla?
14. Miten sako- ja umpikaivolietteiden sopimusperusteinen jätteenkuljetus on toiminut? Onko ollut ongelmia sako- ja umpikaivolieteesioissa?
15. Saatteko siirtoasiakirjat kuormien tuonnin yhteydessä? Ovatko siirtoasiakirjat asianmukaisesti täytettyjä? Missä määrin paperiset siirtoasiakirjat ovat vielä käytössä?
16. Vastaavatko lietekuormat siirtoasiakirjoissa annettuja tietoja?
17. Sana on vapaa. Toiveita tai ehdotuksia sako- ja umpikaivolietteiden kuljetusjärjestelmän suhteen? Kommentteja?

SELVITYS LIETTEIDEN KULJETUSJÄRJESTELMÄN TOIMIVUUDESTA

Kysely viranomaisille

Jokilaaksojen jätelautakunta selvittää lietteiden kuljetusjärjestelmän toimivuutta toiminta-alueellaan. Selvitys tehdään puolueettomana selvityksenä ja selvitystyön toteutuksesta vastaa AFRY Finland OY.

Selvityksen tavoitteena on selvittää kotitalouksien ja lietteen kuljetusyritysten asemaa sekä viranomaisten ja kuntien toimintaa lietteenkuljetusten järjestämisessä Jokilaaksojen jätelautakunnan alueella.

KYSYMYKSET KUNNAN VIRANOMAISILLE

1. Onko kunnassanne tehty jotakin erillisiä päätöksiä, jätelautakunnan päätösten lisäksi, sopimusperusteisesta jätteenkuljetuksesta sako- ja umpikaivolietteiden osalta?
2. Miten hyvin tiedät mitä sako- ja umpikaivolietteiden kuljetusyrityksiä kunnan alueella toimii?
3. Onko kunnalla omaa rekisteriä tyhjennystä tarvitsevista kiinteistöistä?
4. Kattaako käsityksesi mukaan kuljetuspalvelu kaikki kunnan alueet?
5. Laki velvoittaa sako- ja umpikaivon tyhjennettäväksi kerran vuodessa. Uskotko, että kaivojen omistajat ovat tietoisia veloitteesta? Onko epäilystä siitä, että kunnan alueella olisi kiinteistöjä, jotka tyhjentävät kaivoja itse esim. maastoon laillisen sijoituksen sijaan?
6. Onko tietoa tullut jotain ongelmia lietteiden vastaanotosta puhdistamoilla, esimerkiksi tiettyinä vuodenaikoina?
7. Mitkä ovat tyypilliset ongelmat sako- ja umpikaivolieteeasioissa? Liittyykö kaivojen omistajiin tai kuljetusyrityksiin joitakin tiettyjä ongelmia?
8. Toimiiko mielestäsi yleisesti kunnassanne sako- ja umpikaivolietteiden kuljetusjärjestelmä siten, että kuljetuspalvelua on kattavasti saatavissa? Saako palvelua syrjimättömin ehdoin ja kohtuuhinnalla sijainnista tai tilaavasta henkilöstä riippumatta?
9. Kumpi järjestelmä olisi teidän kannaltanne parempi kunnan vai kiinteistönhaltijan järjestämä?
10. Onko tiedossa, onko viemäriverkoston liitetyistä kiinteistöistä poistettu aina sako- ja umpikaivot vai onko niitä jätetty käyttöön? Jos on, onko tietoa näiden tyhjennyksistä?
11. Onko viemäriverkoston toiminta-aluetta tarkoitus laajentaa? Jos, niin kuinka paljon tämä arviolta tulee vaikuttamaan lietteiden kuljetustarpeeseen?

12. Onko tietoa, paljonko viemäriverkoston ulkopuolella on käytössä kiinteistökohtaisia puhdistamoita?
13. Onko kunnan alueella mielestäsi tiedottamis- tai neuvontatarpeita? Minkälaisia?
14. Onko tullut ilmoituksia kuljetusyritysten toiminnasta
15. Onko tullut ilmoituksia puhdistamojen toiminnasta
16. Sana on vapaa. Toiveita tai ehdotuksia sako- ja umpikaivolietteiden kuljetusjärjestelmän ja tämän selvitystyön suhteen?

KYSYMYKSET ALUEELLISELLE YMPÄRISTÖVIRANOMAISELLE

17. Mitkä ovat viranomaisen mahdollisuudet seurata ja valvoa lietteenkuljetusten toteutumista.
18. Miten sitä voisi parantaa
19. Mikä on käsitys, onko kaikki toimintaa harjoittavat yritykset ELY:n rekisterissä?
20. Onko vuosittaista vaihtelua kuljetusyritysten määrissä
21. Laki velvoittaa sako- ja umpikaivon tyhjennettäväksi kerran vuodessa. Onko tullut ilmoituksia, että ei tyhjennettäisi.
22. Onko tiedossa, että lietteitä päätyisi luvattoman paikkaan.
23. Onko tietoosi tullut jotain ongelmia/ilmoituksia lietteiden vastaanotosta puhdistamoilla?
24. Onko puhdistamoiden raportoimissa vastaanotetun lietteen määrissä vaihteluita?
25. Onko tullut ilmoituksia kuljetusyritysten toiminnasta?
26. Onko alueella mielestäsi tiedottamis- tai neuvontatarpeita? Minkälaisia?
27. Kumpi järjestelmä olisi teidän kannaltanne parempi kunnan vai kiinteistönhaltijan järjestämä?
28. Sana on vapaa. Toiveita tai ehdotuksia sako- ja umpikaivolietteiden kuljetusjärjestelmän ja tämän selvitystyön suhteen?