

Otsikko:

**Päätös Bet-Ker Oy:n ympäristölupahakemuksesta, mm. tulenkestävien massojen ja elementtien valmistus****HAKIJA**

Bet-Ker OY  
Puuhkalantie 3  
84100 YLIVIESKA  
y-tunnus: 1003246-0

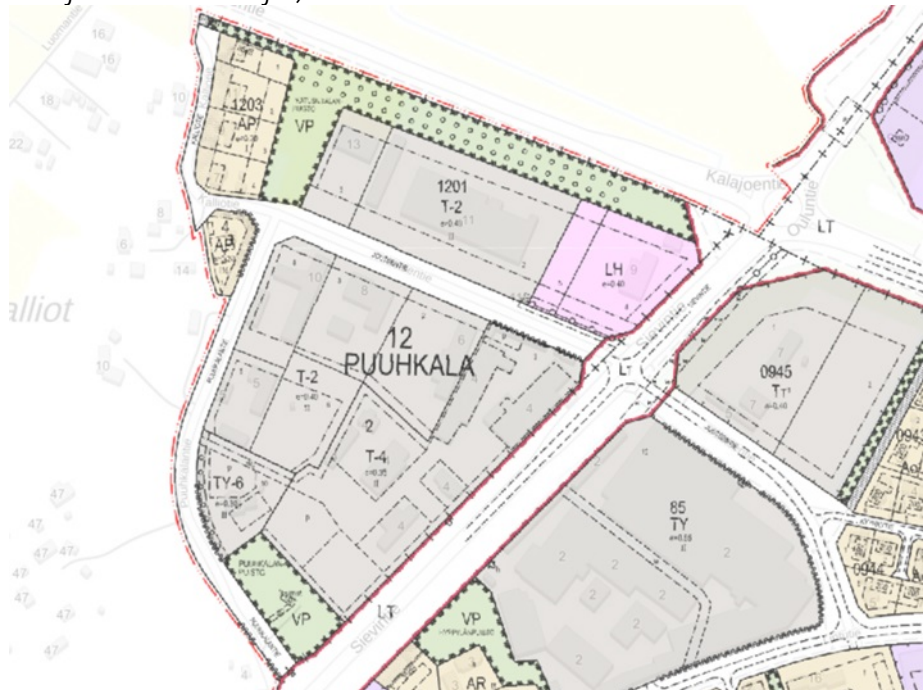
Bet-Ker Oy valmistaa tulenkestäviä massoja ja elementtejä, suurimpana asiakkaana terästeollisuus.

**TOIMINTA JA SEN SIJAINTI**

Bet-Ker Oy:n teollisuuslaitos sijoittuu Ylivieskan asemakaavassa osoitetulle tontille 977-12-2-9 Ylivieskan kaupungin Puuhkalan kaupunginosassa.

Ylivieskan kaupunginvaltuusto on 16.10.2017 hyväksynyt alueella asemakaavan muutoksen, jolloin lainvoimaisessa kaavassa ko. kiinteistö on osoitettu teollisuus- ja varastorakennusten korttelialueena (T-4). Alue on varattu tulenkestäviä massoja ja elementtejä valmistavalle teollisuustoiminnalle. Kaavaluonnosta laadittaessa on laajasti tarkasteltu Bet-Ker Oy:n tehtaan ympäristöä sekä tehdasalueen vaikutuksia ympäristöönsä.

Yrityksen pääkonttori, toimistotilat, sijaitsevat tontilla 977-12-2-10, joka rajautuu em. teollisuustonttiin. Tällä kohtaa asemakaavamerkintänä on TY-6 (*"teollisuusrakennusten korttelialue, jolla ympäristö saattaa asettaa toiminnan laadulle erityisiä vaatimuksia, alueelle saa sijoittaa toimistotiloja"*).



Kuva 1. Karttaotteessa on esitetty hakemuksen kohde Ylivieskan kaupungin asemakaava-alueella. Bet-Ker Oy:n toiminta sijoittuu kuvan keskelle, Puuhkalan kaupunginosassa olevalle T-4 -alueelle.

Myös Bet-Ker Oy:n tontin lähiympäristö on varattu teollisuustoiminnoille (T-2). Koillispuolella Joutsentien takana on huoltamo (LH) ja idässä Sievintien toisella puolella tehdastoimintoja (TY).

Korttelin pohjoispuolella on myös teollisuusaluetta (T-2). Lähin asutus on kauempana luoteessa sekä Sievintien takana kaakossa.

**TOIMINNAN LUVANVARAISUUS**

Bet-Ker Oy:n nykyinen toiminta on ympäristölupavollista ympäristönsuojelulain (527/2014) liitteen 1 taulukon 2 kohdan 13f perusteella: *”Muu kuin taulukon 2 kohdissa 13 a, b ja e tarkoitettu jätelain soveltamisalaan kuuluvan jätteen käsittely, joka on ammattimaista tai laitosmaista.”*

*Lupahakemusta käsiteltäessä on yhdessä hakijan kanssa selvitetty ja todettu, ettei tehtaan toiminnassa ole kyse keraamisten tuotteiden valmistamisesta polttamalla siten, että toiminta olisi tätä kautta ympäristölupavollista.*

## TOIMIVALTAINEN VIRANOMAINEN

Valtioneuvoston asetuksen ympäristönsuojelusta (713/2014) 2 §:ssä on ilmoitettu toiminnot, joiden ympäristölupahakemus käsitellään kunnan ympäristönsuojeluviranomaisessa. Pykälän 2 momentin 12f -kohdan mukaan lupahakemuksen ratkaisee kunnan ympäristönsuojeluviranomainen mm. seuraavassa tapauksessa: *”muu kuin a–e alakohdassa taikka 1 §:n 13 kohdan a ja d–g alakohdassa tarkoitettu jätelain soveltamisalaan kuuluvan jätteen käsittely, joka on ammattimaista tai laitosmaista ja jossa käsitellään jätettä alle 20 000 tonnia vuodessa.”*

Bet-Ker Oy:n ympäristölupamenettelyn yhteydessä ja hakemusta täydentäessään ilmoittaman tehtaan tuotantomäärän ja tuotannossa raaka-aineiden tapaan hyödynnettävien jätemäärien perusteella toiminnan ympäristölupahakemuksen käsittelee Ylivieskan kaupungin ympäristönsuojeluviranomainen.

## Muut toimintaan liittyvät lupapäätökset

Bet-Ker Oy on etsinyt muussa teollisuudessa syntyviä jätejakeita ja sivutuotteita, jotka olisivat hyödynnettävissä raaka-aineena tehtaan tuotannossa. Tavoitteen saavuttaminen edistää kiertotaloutta, on jätelaissa tarkoitettun ns. etusijajärjetuksen mukaista ja osaltaan kestävä kehitys.

Ylivieskan kaupungin ympäristönsuojeluviranomainen on hyväksynyt Bet-Ker Oy:lle seuraavat ympäristönsuojelulain 31 ja 119 §:n mukaiset ns. koeluonteista toimintaa koskevat ilmoitukset:

- piikarbidi, koemäärä noin 4 t, käyttö pysyvästi noin 4 t/kk, päätös 9.11.2023, § 34
- MgO-C-tiili, noin 300 tonnia, 1000 t/a, päätös 25.11.2023, § 39
- bauksiittitiili, noin 40 tonnia, 250-330 t/a, päätös 25.11.2023, § 40

## YMPÄRISTÖLUPAHAKEMUKSEN VIREILLETULO JA TÄYDENTÄMINEN

Alkuperäinen ympäristölupahakemus on 9.8.2018 jätetty Ylivieskan kaupungin ympäristönsuojeluviranomaisen käsiteltäväksi. Tuolloin esitetty toiminta (tulenkestävien massojen ja elementtien valmistus) ei ole ollut ympäristölupavollista. Hakemusta on sittemmin täydennetty, jolloin on todettu toiminnan nytteemmin edellyttävän ympäristölupaa, johtuen jätteen käsittelytoiminnoista.

## YRITYKSEN TOIMINTA

Bet-Ker Oy valmistaa tulenkestäviä massoja sekä elementtejä, suurimpana asiakkaana terästeollisuus. Tulenkestävillä tarkoitetaan materiaaleja, jotka ovat korkeaa lämpötilaa sekä fyysistä ja kemiallista kuormitusta kestäviä keraamisia materiaaleja. Käyttökohteita ovat mm. metallisulatot sekä uunien ja reaktoreiden vuorausmateriaalit. Tulenkestävien tuotteiden valmistus sisältää seuraavat prosessit: murskaus, jauhatus, seulonta, annostelu, sekoitus, pakkaus, valu, poltto ja kuivaus.

## LAITOKSEN TOIMINTA Yleiskuvaus toiminnasta

Bet-Ker Oy valmistaa tulenkestäviä massoja ja elementtejä, suurimpana asiakkaana terästeollisuus. Tulenkestävillä tarkoitetaan materiaaleja, jotka ovat korkeaa lämpötilaa sekä fyysistä ja kemiallista kuormitusta kestäviä keraamisia materiaaleja. Käyttökohteita ovat mm. metallisulatot sekä uunien ja reaktoreiden vuorausmateriaalit. Tulenkestävien materiaalien valmistus sisältää seuraavat prosessit:

- murskaus

- jauhatus
- seulonta
- sekoitus
- pakkaus
- valu
- poltto, ja
- kuivaus

Toiminta on alkanut vuonna 1977 ja on jatkunut sieltä alkaen yhtäjaksoisesti.

**Tuotteet, tuotanto, tuotantokapasiteetti, prosessit, laitteistot, rakenteet ja niiden sijainti laitosalueella**  
 Hakija on täydentänyt tiedot ajantasaisiksi 23.1.2024.

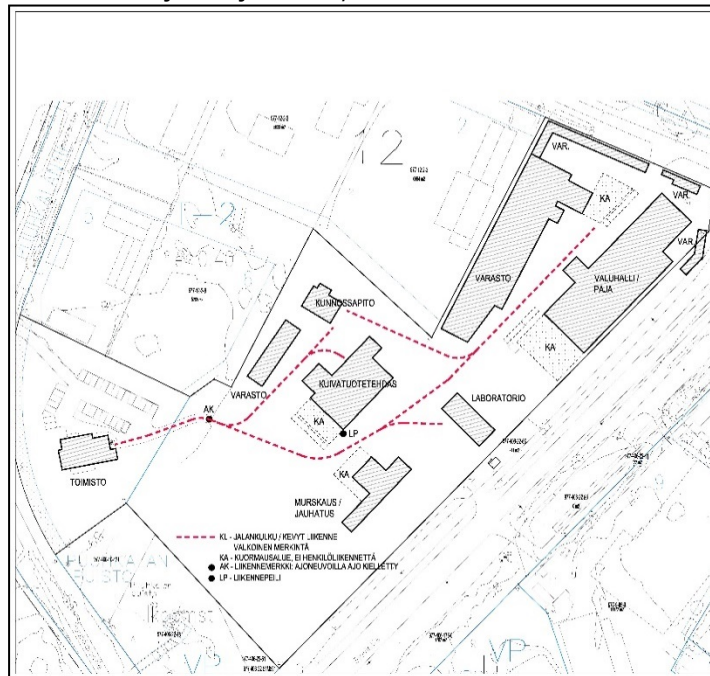
#### Tuotanto ja tuotteet

Bet-Ker Oy:n tuotanto sisältää tulenkestävien massojen valmistuksen, johon kuuluvat mm. kuivapinnoitemassat ja erilaiset valumassat. Tuotantoon kuuluvat myös elementtien valmistus, raaka-aineiden murskaus ja/tai hienojauhatus, sekä laboratorion ja lähettämön toiminta. Teoreettinen maksimituotantokapasiteetti yhdessä työvuorossa on n. 2 100 t/kk. Tuotantomäärät olivat vuonna 2023:

- Tulenkestävät massat n. 20 000 t
- Tulenkestävät elementit n. 2 000 t
- Murskaus n. 6 500 t
- Hienojauhatus n. 2 000 t

#### Rakennukset ja sijainnit tehdasalueella

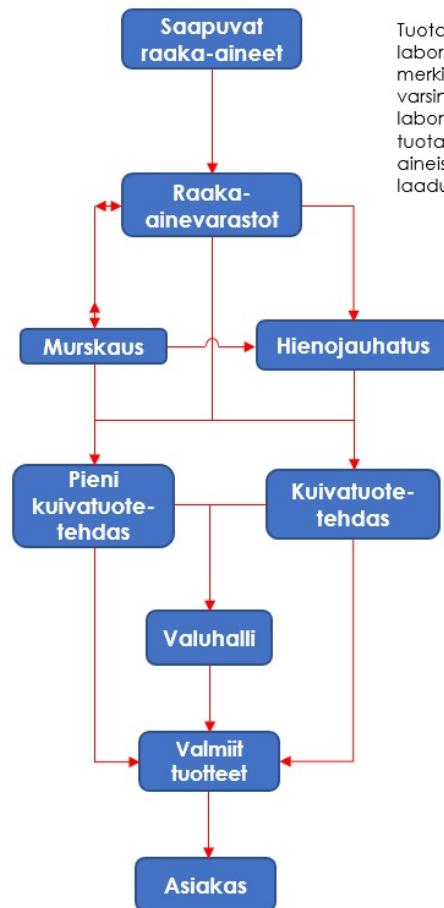
Bet-Ker Oy:n tehdasalueen layout on esitetty kuvasta 1, jossa on havainnollistettu rakennusten sijainnit ja nimetty ne.



Kuva 2. Kuvassa on esitetty hakemuksen kohteena oleva Bet-Ker Oy:n tehdasalue.

#### Prosessit ja laitteisto

Prosessikuvauksissa eri tuotantovaiheiden toiminnot on kuvattu yleisellä tasolla. Laitteistoista ovat mainittuina keskeisimmät. Kuvasta 3 ilmenee yhtiön tuotantoprosessin kulku.



Tuotantoprosessiin sisältyy myös laadunvarmistus laboratorion toimesta. Laboratoriota ei ole merkitty kaavioon, koska siellä ei tapahdu varsinaista jalostumista. Todellisuudessa kuitenkin laboratorio kerää näytteitä koko tuotantoprosessin ajalta saapuvista raaka-aineista valmiisiin tuotteisiin saakka korkean laadun takaamiseksi.

Kuva 3. Kuvassa on havainnollistettu Bet-Ker Oy:n tuotannon prosessikaavio.

### **Murskaamo**

Murskaamalla raaka-aineita murskataan haluttuun raekokoon. Murskausprosessissa raaka-ainetta lastataan pyöräkuormaajalla syöttösiiloon, josta murskaamon työntekijä annostelee raaka-ainetta syöttäjälaitteelle. Syöttäjälaitte lajittelee liian pienirakeisen raaka-aineen jätteeksi ja varsinainen murskattava raaka-aine kuljetetaan leukamurskaimelle eli ns. esimurskaimelle, joka murskaa raaka-aineen halkaisijaltaan n. 10 cm kokoiseksi. Kuljetus tapahtuu hihnakuljettimella, minkä aikana murskaamon työntekijä karsii raaka-aineesta epäpuhtauksia, kuten raudan palasia pois.

Esimurskauksen jälkeen raaka-aine kuljetetaan iskupalkkimurskaimelle, jolla raaka-aine murskataan haluttuun raekokoon. Raaka-aine kuljetetaan elevaattorilla seuralle ja jakolaitteelle, josta tavoitellun raekoon omaava raaka-aine kulkeutuu takasiiloon ja liian suuren raekoon omaava raaka-aine takaisin iskupalkkimurskaimelle uudelleen murskattavaksi. Takasiilosta raaka-aine viedään pyöräkuormaajalla joko varastoon tai käyttöön.

Jos murskattavat raaka-aineet ovat märkiä, kuljetetaan ne iskupalkkimurskaimen jälkeen välisiiloon, minkä jälkeen ne kuljetetaan välisiilosta elevaattorille ja jakolaitteelle, josta ne kuljetetaan kuivausuunille kuivattavaksi. Kuivausuunilta raaka-aine kuljetetaan etusiiloon, josta se kuljetetaan pyöräkuormaajalla joko varastoon tai käyttöön.

### **Murskaamon laitteisto:**

- Rumpu-uuni (kuivausuuni)
- Iskupalkkimurskain
- Leukapalkkimurskain
- Seulat
- Kuljettimia
- Raaka-ainesiiot

**Hienojauhatus**

Hienojauhatusasemalla raaka-aineista jauhetaan pölyä. Hienojauhatusprosessissa raaka-aineita lastataan pyöräkuormaajalla syöttösiiloon, josta sitä annostellaan pienelle tai isolle kuulamylyllylle. Pienellä kuulamylyllyllä raaka-aine jauhetaan hienoksi, minkä jälkeen se kuljetetaan seulalle ja jakolaitteelle, josta halutun kokoinen raaka-aine kuljetetaan siiloihin ja liian karkeaksi (suuri raekoko) jäänyt raaka-aine takaisin kuulamylyllylle uudelleen jauhettavaksi. Iso kuulamyly toimii muuten samoin, mutta raaka-aine kuljetetaan aina siiloihin.

Hienojauhatusaseman laitteisto:

- Iso kuulamyly
- Pieni kuulamyly
- Kuljettimia
- Raaka-ainesiilot

**Kuivatuotetehdas**

Kuivatuotetehtaalla valmistetaan tulenkestäviä massoja. Tuotantoprosessi kulkee siten, että pyöräkuormaajalla lastataan raaka-aineita syöttösiiloon, josta ne kulkeutuvat elevaattorin avulla raaka-ainesiiloihin. Raaka-ainesiilot täytetään joko pyöräkuormaajalla ja elevaattorin avulla, puhallusautolla, tai suursäkistä tyhjentämällä riippuen raaka-aineen raakoosta ja tarvittavasta määrästä. Raaka-aineita annostellaan siiloista sekoittajaan haluttu määrä, minkä jälkeen annos siirretään tuotesiiloon tai pakataan suur- tai piensäkkeihin. Tuotesiiloissa ja säkeissä olevat massat ovat valmiita tuotteita. Osa säkkeihin pakattavista massoista on puolivalmisteita, joita Bet-Ker Oy käyttää omassa valutuotannossaan.

Kuivatuotetehtaan laitteisto:

- Sekoittajat
- Seulat
- Kuljettimia
- Säkityslinjat
- Raaka-ainesiilot
- Tuotesiilot
- Vaa'at

**Pieni kuivatuotetehdas**

Pieni kuivatuotetehdas toimii käytännössä samalla periaatteella kuin kuivatuotetehdas, mutta pienemmässä mittakaavassa. Tuotteet pakataan suur- tai piensäkkeihin, enimmäkseen piensäkkeihin.

Pienen kuivatuotetehtaan laitteisto:

- Sekoittaja
- Seulat
- Kuljettimia
- Säkityslinja
- Raaka-ainesiilot
- Vaa'at

**Valutuotanto**

Valutuotannossa kuivatuotetehtaalla valmistetuista puolivalmisteista valmistetaan tulenkestäviä rakenneosia, joiden painot vaihtelevat yhdestä kilogrammasta tuhansiin kilogrammisiin. Erilaiset rakenneosat valmistetaan omilla työpisteillään, joita on neljä (raskaat valut, välialtaan kalusteet, kääntövalut, keramiikkapaja). Suurin osa valutekniikalla valmistetuista tuotteista joko kuivataan tai poltetaan. Kuivaus ja polttaminen toteutetaan uuneilla. Uuniohjelmilla saadaan haluttu kesto ja lämpötila kuivaukselle tai polttamiselle. Pienimmät valutuotteet pakataan puu- tai metallilavoille.

Valuhallin laitteisto:

- Sekoittajat
- Kääntövalukone
- Uunit

**Laboratorio**

Laboratorion tehtäviä ovat laadunvarmistus, tuotekehitys sekä lisäaineseosten valmistus.

Laboratorion laitteisto:

- Seulat
- Vaa'at
- Uunit
- Muut mittalaitteet, joita käytetään tuotteiden sekä raaka-aineiden testauksiin

**Lähetämö**

Lähetämön tehtävänä on kuormien ja varaston hoitaminen. Lähetämö purkaa/pakkaa/varastoi raaka-aine- ja tuotekuormia.

Lähetämön laitteisto:

- Trukki

**Muu laitteisto**

Lisäksi Bet-Ker Oy:llä on käytössään tuotannossa pyöräkuormaaja, puhallusautoja, trukkeja sekä nostureita.

**Raaka-aineet, kemikaalit, polttoaineet ja muut tuotantoon käytettävät aineet, niiden varastointi, säilytys sekä kulutus ja veden käyttö****Raaka-aineet**

Bet-Ker Oy käyttää tulenkestäviä raaka-aineita, jotka voidaan jakaa esimerkiksi kahteen ryhmään: alumiinioksideihin ja magnesiumoksideihin. Noin 25 % Bet-Ker Oy:n käyttämistä raaka-aineista koostuu kierrätysmateriaaleista. Lisäksi tiettyihin valumassoihin lisätään teräsneulasia, joilla vaikutetaan valuelementtien ominaisuuksiin.

Raaka-aineiden kulutus vuonna 2023 on ollut seuraava (kiinteässä muodossa ellei toisin mainita):

- alumiinioksidit: n. 2100 t
- alumiinisilikaatit: n. 1080 t
- bauksiitit: n. 580 t
- magnesiumoksidit: n. 1850 t
- oliviinit: n. 5800 t
- kiertoraaka-aineet: n. 3940 t
- muut mineraaliset raaka-aineet: n. 410 t
- sementit: n. 390 t
- mikrosilikat: n. 100 t
- pölynsidonta-aineet (öljyjä): n. 45 t
- kuidut: n. 6 t

**Kemikaalit**

Bet-Ker Oy käyttää tulenkestävien massojen valmistukseen myös kemikaaleja, joilla saadaan massoihin haluttuja ominaisuuksia niiden käyttötarpeen mukaan. Kemikaaleja käytetään esimerkiksi hidastimena, kiihdyttimenä, huokostimena ja notkistimena.

- fosfaatit: n. 170 t
- sulfaatit: n. 420 t
- boorihappo: n. 25 t
- dispergointiaineet: n. 8 t
- hiilihydraatit (sokerit): n. 3 t

**Polttoaineet ja muut tuotantoon käytettävät aineet**

Muita tuotantoon käytettäviä aineita ovat esimerkiksi öljyt ja nestekaasut.

Polttoaineiden ja muiden tuotantoon käytettävien aineiden kulutus on keskimäärin seuraava:

- kevyt polttoöljy: n. 65 m<sup>3</sup>
- nestekaasu: n. 55 m<sup>3</sup>

### Varastointi ja säilytys

Raaka-aineet, kemikaalit, polttoaineet ja muut tuotantoon käytettävät aineet varastoidaan alkuperäisissä pakkauksissa niille osoitetussa tilassa, josta niitä noudetaan käyttöön tarpeen mukaan. Raaka-aineet ovat joko irtotavarana, tai suur- tai piensäkeissä. IBC-konteissa oleville öljyille on valuma-altaat sisältävä varastokontti.

Osa Bet-Ker Oy:n tuontiraaka-aineista saapuu meriteitse Kalajoen satamaan, joka tunnetaan myös Rahjan satamana. Bet-Ker Oy:lla on myös Rahjan satamassa varastotiloja, joissa tuontiraaka-aineita varastoidaan.

### Energian käyttö ja arvio käytön tehokkuudesta

#### Energiankulutus

- Vuonna 2023 Bet-Ker Oy:n sähkönkulutus oli 1320365 kWh
- Kaukolämmön kulutus oli 628 MWh
- Muita energialähteitä ovat mm. liitteessä 11 aiemmin mainitut nestekaasu sekä kevyt polttoöljy

### Vedenhankinta ja viemärointi

Hakemukseen on liitetty Ylivieskan kaupungin asemakaava ja kaavan muutoksen selostus, joka on liittynyt Bet-Ker Oy:n tehdasalueen laajennukseen. Ympäristölupahakemuksessa viitataan useassa kohdassa (13B, 15, 17C1, 17D ja 25C) tähän kaavaselotukseen.

### Arvio toimintaan liittyvistä ympäristöriskeistä, onnettomuuksien estämiseksi suunnitelluista toimista sekä toiminnan häiriötilanteista

Lupahakemukseen on liitetty Bet-Ker Oy:n tehtaan pelastussuunnitelma.

### Liikenne ja liikennejärjestelyt

Hakemuksessa on viitattu hakemuksen liitteenä olevaan asemakaavan muutosselostukseen (sivut 20-23, 42-43).

Kaavaselotuksessa on esitetty alueen tie- ja katuverkon liikennemäärät, tieliikenteen melualueet sekä mahdolliset ympäristöhäiriöt. Lisäksi on käsitelty Bet-Ker Oy:n toimintaa koskevan kaavamuutoksen vaikutukset (mm. sosiaalinen ympäristö, liikenne ja melu, liikennemäärät).

### PÄÄSTÖT, KUORMITUS JA JÄTTEET

#### Päästölähteet sekä päästöjen laatu ja määrä vesistöön ja viemäriin

Laboratoriossa oleva pesukaivo on liitetty kunnossapidon vanhojen tilojen (nykyisin keramiikkapaja) kaivoon, jossa on öljynerotin sekä öljyhälytyn. Kaivon käy tarkastamassa ja tarvittaessa tyhjentämässä Fortum Waste Solutions Oy. Valuhallin pesupaikan kaivossa on hiekanerotin, vedet johdetaan sakokaivoon. Lisäksi korjaamon uusien tilojen kaivossa on hiekanerotin.

Pölyämistä tehdasalueella aiheuttavat pääosin materiaaliisirrot pyöräkuormaajalla sekä irtotavarana saapuvien raaka-aineiden purku laakasiiloihin.

Murskausprosessista arvioidaan muodostuvan päästöjä seuraavasti:

- hiukkaset 0,1 t/a
- CO<sub>2</sub> 0,12 t/a
- SO<sub>2</sub> 0,04 t/a
- NO<sub>2</sub> 0,25 t/a

Aiemmin tehdyissä pölypäästömittauksissa on ominaispölypäästökseen saatu 80 mg/MJ.

Tehdasalue ei ole luokiteltua pohjavesialuetta eikä alueelta tunneta käytössä olevia talousvesikaivoja. Maaperä on pääasiassa hiekkaa, savea ja kalliota. Maaperään kohdistuvista päästöistä ei ole tarkkoja tietoja, koska muualta saapuvien kiertoraaka-aineiden koostumukset voivat vaihdella.

Bet-Ker Oy on teettänyt tutkimuksia kromimagnesiatiilien liukoisen kuudenarvoisen kromin (CrVI) pitoisuudesta. Tutkimukset osoittivat sallittujen pitoisuuksien ylittyvän. Jatkossa kromimagnesiatiilet varastoidaan sisätiloissa, millä estetään kontakti sadevesien kanssa, ja vältytään maaperän saastuttamiselta.

Bet-Ker Oy on tilannut toiminnastaan meluselvityksen, joka on liitetty hakemusasiakirjoihin ja jota kuvataan myöhempanä.

## Jätteet

Bet-Ker Oy:lla jätenoudoista on vastannut kolme eri jätteenkäsittelylaitosta: Fortum Waste Solutions Oy, Remeo Oy sekä Vestia Oy. Jätteet lajitellaan niille osoitettuihin jäteastioihin.

Hakemusta on täydennetty esittämällä tiedot vuonna 2023 syntyneistä jätemääristä:

### Vaaralliset jätteet

(Lassila Tikanoja Oy):

- käytetty voiteluöljy, n. 0,6 t

### Betonijäte

(Vestia Oy, Remeo Oy):

- kiviainesjäte: n. 400t
- betoni- ja kiviainesjäte, halkaisija < 150 mm, n. 278 t
- betoni- ja kiviainesjäte, halkaisija > 150 mm, n. 65 t
- Käsiteltävä maa-aines, n. 300 t
- 

### Muut jätteet

(Vestia Oy, Remeo Oy):

- kaatopaikka-, energia-, puu-, poltettava- ja muut jätteet, n. 95 t

Jättemäärät vaihtelevat jonkin verran vuosittain.

## Arvio parhaan käyttökelpoisen tekniikan soveltamisesta (BAT)

Bet-Ker Oy käyttää toiminnassaan kiertoraaka-aineita, joilla tarkoitetaan esimerkiksi terästeollisuudessa jo käytettyjä tulenkestäviä tiiliä. Kiertoraaka-aineet sijaitsevat tehdasalueen eteläpäädyssä ulkotiloissa omissa kasoissaan, jotka on lajiteltu kiertoraaka-aineiden ominaisuuksien mukaan. Kiertoraaka-aineita murskataan ja/tai seulotaan ja/tai jauhatetaan.

Kuivatuotetehtaan toiminnassa massojen valmistuksessa ylijäävät raaka-aineet siirretään joko tyhjennysäkkeihin, jotka varastoidaan ja käytetään myöhemmin, tai tyhjennyssiiloon, josta pyöräkone noutaa raaka-aineen varastoitavaksi.

Valutuotannossa valuerät tehdään sen kokoisiksi, että ylimääräistä valumassaa syntyy mahdollisimman vähän. Koska eri valupisteillä valmistettavat valukappaleet ovat erilaisia, on jokaisella valupisteellä oma tyhjennysastia ylijäävää valumassaa varten. Tyhjennysastian täytyttyä valumassasta riippuen se käydään tyhjentämässä joko sille osoitettuun kiertoraaka-ainekasaan tai ns. jätekasaan. Valupisteiden, joiden ylijäävät valumassat tyhjenetään jätekasaan, massasäkit (puolivalmisteet) on annosteltu kuivatuotetehtaalla mahdollisimman lähelle sitä määrää, jota valuprosessissa tarvitaan, jotta jätettä kertyisi mahdollisimman vähän. Ennen jokaista tyhjennystä tyhjennysastia punnitaan ja siitä kirjataan ylös paino sekä päivämäärä, jolloin saadaan seurattua kuinka paljon valumassaa jää yli.



Laboratorion massajätteet lajitellaan omiin jäteastioihin, jotka käydään tyhjentämässä valuhallin tyhjennysastioihin, josta ne kulkeutuvat joko kiertoraaka-ainekasaan tai jätekasaan.

Bet-Ker Oy pyrkii tehostamaan materiaalikierrätystä sekä teollisia symbiooseja.

### Vaikutukset luontoon ja luonnonsuojeluarvoihin sekä rakennettuun ympäristöön

Ympäristölupahakemuksessa viitataan alueella voimassa olevaan asemakaavaan sekä kaavamuutoksen yhteydessä vuonna 2017 laadittuihin selvityksiin, mm. alueen luontoarvoista.

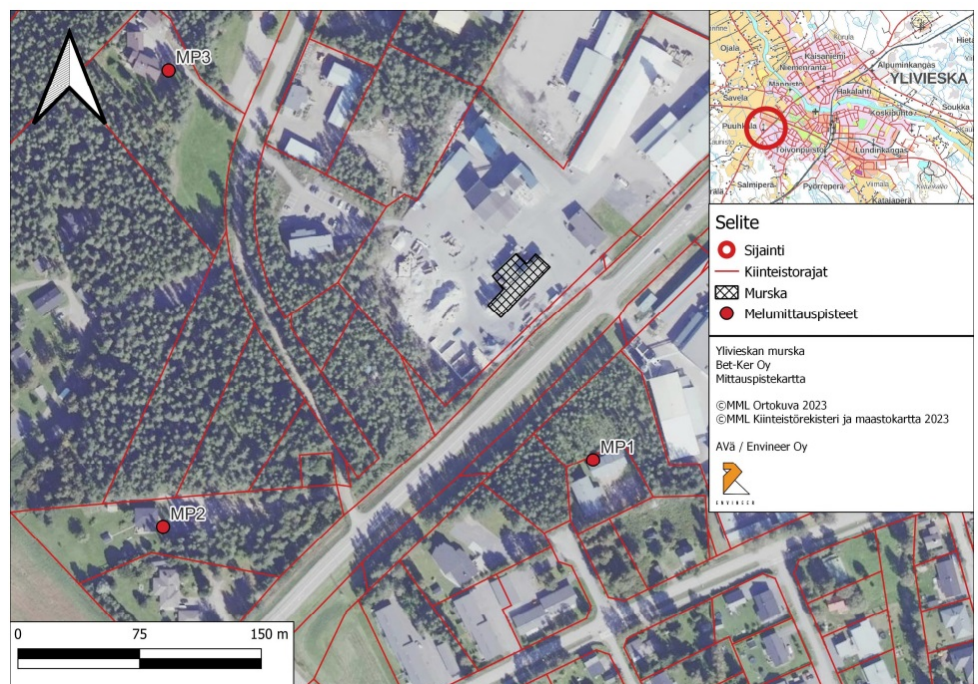
Kuten hakemuksesta on aiemmin käynyt ilmi, Bet-Ker Oy:n tehdas on toiminut nykyisellä paikalla jo useiden vuosikymmenien ajan. Asemakaavassa esitettyjen teollisuusalueiden käyttö on pääosin säilynyt viimeisemmän vuosikymmenen ennallaan. Etäämmällä sijaitsevat asuinalueet ovat kasvaneet.

### Vaikutukset vesistöön ja sen käyttöön

Toiminta ei sijoitu vesistön rannalle. Teollisuustonteilla vettä läpäisemättömien pintojen määrä on merkittävä ja teollisuuskiinteistöt on liitetty kaupungin sadevesijärjestelmään. Ns. Sievintien varressa, Bet-Ker Oy:n tonttiin nähden tien toisella puolella virtaa Salmelanoja, jossa on toteutettu vesiä viivyttäviä ratkaisuja.

### Meluseelvitys

Bet-Ker Oy on teettänyt laitoksensa melupäästöistä selvityksen, jonka suorittanut Envineer Oy on koonnut selvityksen tulokset 1.12.2023 päivättyyn raporttiin. Bet-Ker Oy:n toimeksiannosta Envineer Oy mittasi toiminnasta aiheutuvia melutasoja lähialueella sijaitsevien asuinalueiden piha-alueilta murskaustoiminnan aikana. Tuloksia on verrattu valtioneuvoston asetuksen 993/1992 mukaiseen ohjeistettuun päiväohjearvoon asuinalueilla (klo 7–22).



Kuva 4. Envineer Oy:n Bet-Ker Oy:n toimeksiannosta tekemässä meluseelvityksessä käytetyt mittauspisteet.

Selvitys perustuu mittauksiin, jotka toteutettiin 8.11.2023. Tuolloin tuulen nopeus vaihteli mittausten aikana välillä 1,6–2,6 m/s. Tuuli oli mittausten aikana pääosin itä-koillistuulta. Mittausolosuhteet olivat melun kantautumisen kannalta hyvät 4 mittauspisteiden MP2 ja MP3 luona koko mittausten ajan. Mittauspisteessä MP1 mitattiin todennäköisesti enemmän muiden melupäästölähteiden kuin murskan meluja.

Mittauksen aikainen toiminta alueella oli normaalia. Merkittäviä melunlähteitä alueella aiheuttivat maa-aineksen ottaminen, murskaaminen, uunitus ja välppäys. Välppäystä tehtiin sisäpihalla klo 10:15 – 11:00 välisenä aikana. Tuolloin varsinkin mittauspisteessä MP3 melutasot nousivat selvästi. Taustamelutasoon vaikutti teollisuusalueen muu toiminta sekä MP1 ja MP2 vieressä sijaitseva aktiivinen Sievintie, josta kuului säännöllistä ja tasaista liikenteen ääntä.

Taustamelu vaikutti mittaustuloksiin kahdella mittauspisteellä (MP1 ja MP2) merkittävästi. Tämä otetaan huomioon epävarmuustarkastelussa antamalla näille kahdelle mittauspisteelle mittausepävarmuudeksi  $\pm 3-4$  dB. Mittauspisteessä MP3 oli selvästi vähemmän taustamelua, jolloin tämän mittausepävarmuudeksi arvioitiin  $\pm 2$  dB.

Tulosten mukaan pisteen MP1 melutasot olivat muita mittauspisteitä selvästi korkeampia. Tämän arvioitiin johtuvan pääosin viereisestä aktiivisesta Sievintien liikenteestä. Mittauspisteelle kuului hiukan murskan matalaa ja humisevaa operointia ja paikoin tehtaan kolinat kuuluivat selvemmin läpi. Välppäys ja tauko murskan toiminnassa ei vaikuttanut mittauspisteen melutasoihin merkittävästi. MP2 murskan toiminta kuului todella heikosti. Paikoin murskan alueelta kuului kolahduksia, mutta vallitseva melunlähde oli viereinen Sievintien liikenne. Välppäys ja tauko murskan toiminnassa ei vaikuttanut mittauspisteen melutasoihin merkittävästi. MP3 murskan toiminta kuului kohtuullisen selkeästi ja melutasoon vaikutti selvästi välppäys ja tauko murskan toiminnassa. Välppäyksen aikana melutaso nousi 4 dB samalla kun murska oli toiminnassa ja ylitti tuolloin 55 dB tason. Maastohavaintojen perusteella murskan melu suuntautui pääosin luoteeseen kohti MP3 mittauspistettä murskan normaalitoiminnassa. Mittausten perusteella murskan ja välppäyksen samanaikaista toimintaa tulisi vältellä, jotta 55 dB taso ei ylittyisi lähimmillä asuinkiinteistöillä. Melumittauksien tuloksiin epävarmuutta aiheuttavat mittalaitteiden tarkkuus, häiriöäänet, sää- ja ympäristöolosuhteet, mittausten kesto sekä toimintojen vaihtelut. Merkittävimmän melun leviämiseen vaikuttavat sääolosuhteet. Mittausolosuhteet olivat mittausten aikana hyvät mittauspisteillä MP2 ja MP3.

## HAKEMUKSEN KÄSITTELY

### Hakemuksen kuuluttaminen

Bet-Ker Oy:n ympäristölupahakemus on kuulutettu 17.12.2018 – 15.1.2019 välisenä aikana. Kuulutusta ja hakemusta koskeva ilmoitus on myös julkaistu Kalajokilaakso-lehdessä.

Hakemuksesta on lisäksi lähetetty tiedoksianto lähialueen kiinteistöille.

Bet-Ker Oy:n hakemuksesta ei ole jätetty muistutuksia eikä mielipiteitä.

### Lausunnot

Ympäristönsuojeluviranomainen on 17.12.2018 pyytänyt Bet-Ker Oy:n hakemuksesta terveydensuojeluviranomaisen lausuntoa.

Peruspalvelukuntayhtymä Kallion terveysvalvonta on antanut hakemuksesta lausuntonsa 15.1.2019:

”Ylivieskan kaupungin ympäristöpalvelut on pyytänyt Peruspalvelukuntayhtymä Kallion terveysvalvonnalta lausuntoa koskien Bet-Ker Oy:n ympäristölupahakemusta. Hakemus koskee Bet-Ker Oy:n ympäristöluvan tarkistamista.

Bet-Ker Oy valmistaa tulenkestäviä massoja ja elementtejä. Tulenkestävillä tarkoitetaan materiaaleja, jotka ovat korkeaa lämpötilaa ja fyysistä ja kemiallista kuormitusta kestäviä keraamisia materiaaleja. Tehdas sijaitsee Ylivieskan kaupungin 13 kaupunginosassa korttelissa 2, tonteilla 1, 7 ja 8, Puuhkalan alueella Sievintien ja Joutsentien risteyksessä. Ylivieskan ydinkeskusta on alle kolmen kilometrin päässä. Lähimmät asuinkiinteistöt sijaitsevat alle 300 metrin päässä tehdasalueesta ja Centria Ammattikorkeakoulu sijaitsee noin 500 metrin päässä tehdasalueesta. Toiminta on alkanut vuonna 1977 ja jatkonut tähän päivään.

Tulenkestävien materiaalien valmistus sisältää seuraavat prosessit: murskaus, jauhatus, seulonta, annostelu, sekoitus, pakkaus, valu, poltto ja kuivaus. Tuotantoprosessiin kuuluvat myös laadunvalmistus laboratorion toimesta ja laboratorio sijaitsee tehdasalueella. Tuotantomäärät ovat vuonna 2017 olleet tulenkestävä massat noin 16 000 t, tulenkestävät elementit noin 1 500 t, puolivalmisteet omaan valutuotantoon 1 400 t, murskaus 5 000 t ja hienojauhatus noin 2 000 t.

Murskaamalla raaka-aineita murskataan haluttuun raekokoon ja hienojauhatusasemalla raaka-aineita jauhetaan pölyä. Kuivatuotetehtaalla valmistetaan tulenkestäviä massoja. Lisäksi alueella on erikseen pieni kuivatuotetehdas. Valutuotannossa valmistetaan tulenkestäviä rakenneosia. Hakemuksen liitteen 17B1 mukaan pölyämistä tehdasalueella aiheuttavat pääosin materiaali siirrot pyöräkuormaajalla sekä irtotavarana saapuvien raaka-aineiden purku laakasiiloihin.

Hakemuksen mukaan raaka-aineet, kemikaalit, polttoaineet ja muut tuotantoon käytettävät aineet varastoidaan alkuperäisissä pakkauksissa niille osoitetussa tilassa, josta niitä noudetaan käyttöön tarpeen mukaan.

Hakemuksen liitteen 11 mukaan IBC-konteissa oleville öljyille on hankinnassa valuma-altaat sisältävä varastokontti.

Hakemuksen mukaan tehdasalueella syntyy melua ja tärinää pääasiassa sisätiloissa. Tuotannossa melua ja tärinää aiheuttavat pääosin sekoittajat, kuljettimet, täryttimet sekä työkoneet. Melutaso ylittää hetkittäin 85 dB, mutta melu ei ole jatkuvaa. Työterveyslaitos on tehnyt Bet-Ker Oy:n murskaamalla melumittauksia 2.11.2027 (Liite 17E). Mittauksen tarkoituksena on selvittää murskaamon työntekijän altistumista melulle sekä kartoittaa murskaamorakennuksen pääasialliset melua aiheuttavat tekijät.

Ympäristölupahakemuksen liitteenä käytetyssä kaavaselostuksessa on mainittu liikennemelusta seuraavaa: Kaavoitettava alue rajautuu Sievintien liikennealueeseen. Tieliikenteen melualue (55 dB) ulottuu korttelialueelle. Alueella tuotantorakennukset sekä meluvalli vähentävät liikennemelun kantautumista tuotantolaitoksen piha-alueelle. Käytännössä tilanne voi poiketa teoreettisesti lasketusta ja maastomalliin perustuva melulaskennan antama tulos on tarkempi.

Bet-Ker Oy:n jätenoudoista vastaa kolme eri jätteenkäsittelylaitosta. Vaaralliset jätteet, betonijäte ja muut jätteet menevät eri yrityksen kautta. Jätteet lajitellaan niille osoitettuihin jäteastioihin. Jättemäärät vaihtelevat vuosittain, mutta vuonna 2017 betoni- ja kiviainesjätettä on ollut yhteensä 1 400 tonnia, käsiteltävää maa-ainesta noin 300 t ja muuta jätettä noin 60 t. Vaarallista jätettä vuonna 2017 on ollut käytetty voiteluöljy 0,6 t. Tehdasalue ei ole tunnettua pohjavesialuetta. Maaperä on pääasiassa hiekkaa, savea ja kalliota.

Peruspalvelukuntayhtymä Kallion terveysvalvonta on esittänyt lausuntonaan seuraavaa:

Ympäristölupahakemuksessa esitettyä toimintaa on harjoitettava siten, että terveyshaittojen syntyminen mahdollisuuksien mukaan estyy.

Hakemuksen mukaan tehdasalueella syntyy melua ja tärinää pääasiassa sisätiloissa. Tuotannossa melua ja tärinää aiheuttavat pääosin sekoittajat, kuljettimet, täryttimet sekä työkoneet. Työterveyslaitos on mitannut melua murskaamalla. Näissä melumittauksissa ei ole otettu kantaa ympäristön tai asuntojen sisätilojen melutasoon tai niiden ohjearvoihin.

Sisätilojen ohjearvot tulisi myös ottaa huomioon. Alueella tulee myös huomioida STM:n asetuksen asunnon ja muun oleskelutilan terveydellisistä olosuhteista sekä ulkopuolisten asiantuntijoiden pätevyysvaatimuksista (545/2015) 12 §:n vaatimukset:

”Asunnon tai muun oleskelutilan terveydellisten olosuhteiden todentamiseen sisämelun päivä- ja yöajan keskiäänitasoon sovelletaan liitteen 2 taulukon 2 toimenpiderajoja.”

Asuinhuoneistossa päiväajan keskiäänitason  $L_{Aeq}$  (klo 7-22) toimenpideraja on 35 dB ja yöajan keskiäänitaso on  $L_{Aeq}$  (klo 22-7) toimenpideraja on 30 dB.

”Kun melu on pienitaajuista, sovelletaan yöaikaiseen meluun liitteen 2 taulukon 2 toimenpiderajoja. Pienitaajuisten melun toimenpiderajat koskevat tiloja, jotka on tarkoitettu nukkumiseen.”

Vuonna 2014 terveysvalvonta on kartoittanut melun lähdettä Bet-Ker Oy:n kanssa (PPKY Kallio tarkastuskertomus 12.3.2014) ja silloin on keskusteltu melun vähentämisen mahdollisuuksista ilta- ja yöaikaan. Silloin on sovittu, että Bet-Ker Oy miettii tuotannon järjestämistä siten, että ilta- ja yöaikaan ääntä tuottavia toimintoja ei olisi tai tuotantomenetelmä olisi sellainen, että äänitasot olisivat pienemmät. Terveysvalvonta pyytää jatkossakin huomioimaan asian.

Mikäli toiminnasta aiheutuu tavallista voimakkaampaa tai erityisen häiritsevää melua, on huolehdittava siitä, että asiasta tiedotetaan etukäteen naapureita ja/tai viranomaisia.

Pölyämistä alueella aiheuttavat hakemuksen mukaan materiaaliierrot ja irtotavarana tulevien materiaalien purku laakasiiloihin. Toiminnan järjestämisessä on myös huomioitava, ettei pölyä tai tärinää ole siten, että siitä aiheutuisi terveyshaittaa. Pölyävät toiminnot on suunniteltava ja ajoitettava siten, ettei pölyä leviä tarpeettomasti ympäristöön ja pölypäästöt jäävät mahdollisimman vähäisiksi.

Tehdas ei sijaitse pohjavesialueella. Hakemuksen mukaan kemikaalit, polttoöljyt varastoidaan niille varatussa tilassa alkuperäisissä pakkauksissa ja IBC-konteissa oleville öljyille on jatkossa oltava valuma-altaat sisältävä varastokontti. Hakemuksen mukaan jätteet lajitellaan niille varattuihin astioihin ja kolme eri yritystä hoitaa jätteiden noudon ja jatkokäsittelyn.

Yllä mainitut asiat on syytä huomioida ympäristölupahakemuksen käsittelyssä siten, että terveydensuojelulain (763/1994) 2 §:n mukaiset yleiset periaatteet toteutuvat ja asuinrakennuksiin ei aiheudu terveydensuojelulain 27 §:ssä mainittuja haittoja.

Terveydensuojelulain (763/1994) 2 §:n mukaisesti ”Elinympäristöön vaikuttava toiminta on suunniteltava ja järjestettävä siten, että väestön ja yksilön terveyttä ylläpidetään ja edistetään. Toiminnanharjoittajan on tunnistettava toimintansa terveyshaittaa aiheuttavat riskit ja seurattava niihin vaikuttavia tekijöitä (omavalvonta). Toimintaa on harjoitettava siten, että terveyshaittojen syntyminen mahdollisuuksien mukaan estyy.”

Terveydensuojelulain (763/1994) 27 §:n mukaisesti: ”Milloin asunnossa tai muussa oleskelutilassa esiintyy melua, tärinää, hajua, valoa, mikrobeja, pölyä, savua, liiallista lämpöä tai kylmyyttä taikka kosteutta, säteilyä tai muuta niihin verrattavaa siten, että siitä voi aiheutua terveyshaittaa asunnossa tai muussa tilassa oleskelevalle, kunnan terveydensuojeluviranomainen voi velvoittaa sen, jonka menettely tai toimenpide on syynä epäkohtaan, ryhtymään toimenpiteeseen terveyshaitan poistamiseksi tai rajoittamiseksi.”

#### Bet-Ker Oy:n vastine lausuntoon

Bet-Ker Oy:lle on varattu mahdollisuus esittää vastineensa terveysvalvonnan yhtiön ympäristölupahakemuksesta antamasta lausunnosta. Bet-Ker Oy on antanut terveysvalvonnan lausunnosta vastineensa, missä todetaan seuraavaa:

”Viitataan PPKY Kallion tarkastuskertomukseen 12.3.2014, jolloin on keskusteltu melun vähentämisen mahdollisuuksista ilta- ja yöaikaan. Silloin on sovittu, että Bet-Ker Oy miettii tuotannon järjestämistä siten, että ilta- tai yöaikaan ääntä tuottavia toimintoja ei olisi tai tuotantomenetelmä olisi sellainen, että äänitasot olisivat pienemmät. Bet-Ker Oy tulee jatkossakin huomioimaan asiaan.

Mikäli toiminnasta aiheutuu tavallista voimakkaampaa tai erityisen häiritsevää melua, Bet-Ker Oy huolehtii, että asiasta tiedotetaan etukäteen naapureita ja/tai viranomaisia.

Pölyämistä aiheuttavat toiminnot suunnitellaan ja ajoitetaan mahdollisuuksien mukaan siten, ettei pölyä leviä tarpeettomasti ympäristöön ja pölypäästöt jäävät mahdollisimman vähäisiksi.

Hakemuksessa mainittiin IBC-konteille olevan suunnitteilla asianmukainen varastointi. IBC-konteille on nyt hankittu valuma-altaat sisältävä varastokontti, joka estää mahdollisten vuotojen kulkeutumisen ympäristöön.

Bet-Ker Oy huomioi toiminnassaan työntekijöiden terveyden, ja terveyshaittoja pyritään estämään mahdollisimman terveellisen työympäristön luomiseksi. Tuotantoprosesseissa on käytössä pölynpoistojärjestelmiä, sekä työntekijät käyttävät henkilösuojaimia (hengityssuojain, kuulosuojaimet ym.). Bet-Ker Oy tekee yhteistyötä Työterveyslaitoksen, työterveyshuollon sekä muiden tahojen kanssa ja järjestää työterveyteen liittyviä mittauksia, joiden perusteella työympäristöä kehitetään.”

#### Toimivalta

Ylivieskan kaupungin ympäristöpalveluiden toimintasäntö § 2, viranhaltijoiden ratkaisuvallta (Rakennus- ja ympäristölautakunta 28.5.2018 § 37).

#### PÄÄTÖS

**Ylivieskan kaupungin ympäristönsuojeluviranomainen myöntää ympäristönsuojelulain (527/2014) nojalla Bet-Ker Oy:lle ympäristöluvan mm. tulenkestävien massojen ja elementtien valmistukseen Ylivieskan keskustaajamassa, Puuhkalan kaupunginosassa (12) sijaitseville lainvoimaisessa asemakaavassa osoitetuille tonteille 977-12-2-9 ja 977-12-2-10. Lupa myönnetään myös eräiden muussa teollisuudessa syntyvien jätteiden ja sivuvirtojen hyödyntämiseen tehtaan prosesseissa, siten kuin tästä päätöksestä myöhempänä ilmenee.**

**Lisäksi ympäristönsuojeluviranomainen määrää, että Bet-Ker Oy voi harjoittaa tuotantoaan mahdollisesta muutoksenhausta huolimatta hakemusta ja tätä päätöstä noudattaen, asetettavaa vakuutta vastaan.**

**Toiminnan on tapahduttava lupahakemusta ja sen täydennyksiä noudattaen, mutta kuitenkin myös sen mukaan, mitä seuraavassa määrätään.**

1. Bet-Ker Oy:n laskennallinen kapasiteetti on tehtaan toimiessa yhdessä vuorossa noin 2 100 t/kk ja siten kalenterivuodessa noin 25 000 tonnia.  
Muut tuotantomäärät ovat keskimäärin: Tulenkestävät massat n. 20 000 t/a, tulenkestävät elementit n. 2 000 t, murskaus n. 6 500 t ja hienojauhatus n. 2 000 t vuodessa.

Tehtaan toiminta ja siihen liittyvät muut toiminnot, kuten varastoinnit, tulee järjestää ja ylläpitää siten, että niistä aiheutuvat päästöt ilmaan, maaperään ja vesiin sekä toimintojen melu ja haju eivät aiheuta vaaraa tai haittaa terveydelle tai ympäristölle, roskaantumista tai yleistä viihtyisyyden alentumista.

Tehtaan koneiden, laitteiden, varastojen, säiliöiden sekä valvonta ja hälytyslaitteiden kuntoa ja toimintaa tulee tarkkailla säännöllisesti. Tarvittavat huollot ja korjaukset on tehtävä välittömästi.

2. Toiminnanharjoittajan tulee olla selvillä toimialansa parhaasta käyttökelpoisesta tekniikasta (BAT) ja seurattava sen kehittymistä. Parasta taloudellisesti käyttökelpoista tekniikkaa tulee hyödyntää tehtaan kaikissa toiminnoissa teknisesti ja taloudellisesti mahdollisissa rajoissa. Toiminnanharjoittajan on varauduttava parhaan käyttökelpoisen tekniikan käyttöönottoon erikseen sovittavien siirtymäaikojen mukaisesti.
3. Tehtaan tuotannossa voidaan käyttää hakemuksessa ja tämän lupapäätöksen kertoelmaosassa mainittuja raaka-aineita, tuotteita ja sivuvirtoja sekä tuotannossa tarvittavia kemikaaleja.

Tehtaan tuotannossa voidaan käyttää raaka-aineen tapaan Tikomet Oy:ltä tuotavaa piikarbidia (jäteluokka 12 01 21) enintään noin 60 tonnia vuodessa, Outokumpu konsernin Tornion terästehtaalla tuotettavaa MgO-C -tiiltä (jäteluokka 16 11 04) enintään noin 2500 tonnia/a sekä Outokumpu konsernin Tornion terästehtaalta tuotettavaa bauksiittiä (jäteluokka 16 11 04) enintään noin 600 tonnia vuodessa. Näiden toimittamisessa tulee noudattaa myös sitä, mitä ko. jätteistä on määrätty kyseisen tehtaan lainvoimaisessa ympäristöluvassa.

Edellä todettujen, tehtaan tuotannossa hyödynnettävien jättejakeiden ei-enää-jätettä - tarkastelu voidaan tarvittaessa tehdä näiden jakeiden koeluonteisen toiminnan päätyttyä ja tätä toimintaa koskevien raporttien valmistuttua, osana tämän lupapäätöksen muuttamista.

4. Mikäli Bet-Ker Oy:llä on tarve kokeilla muiden jätteeksi luokiteltujen materiaalien soveltuvuutta tuotantonsa, on tällaisen jättejakeen kokeilusta tai pilotoinnista toimitettava lupaviranomaiselle ympäristönsuojelulain 119 §:ssä tarkoitettu ilmoitus 30 vuorokautta ennen ajatellun koetoiminnan aloittamista. Lupaviranomainen antaa em. ilmoituksen ratkaistessaan määräyksiä, jotka koskevat mm. koetoiminnan kestoa. Ilmoituksessa on esitettävä mm. jättemateriaalin alkuperä (laitos ja tiedot sen ympäristöluvasta), jäteluokitus, materiaalin kokeiltava käyttö tehtaan prosessissa, käytettävä määrä, koeluonteisen toiminnan kesto sekä koetoiminnasta mahdollisesti seuraavat ympäristövaikutukset.
5. Mikäli Bet-Ker Oy:n tarkoituksena on käyttää jättemateriaalia tuotannossaan koeluonteisen toiminnan jälkeen pysyvämmiin, toiminnanharjoittajan tulee jättää tämän materiaalin käytöstä lupaviranomaiselle hakemus ympäristöluvan muuttamiseksi ennen pysyvemmän käytön aloittamista. Samassa yhteydessä voidaan ratkaista jakeen Ei-Enää-Jätettä -luonne, mistä on säädetty ja ohjeistettu erikseen.
6. Lupaviranomainen määrää, että Bet-Ker Oy:n on asetettava viranomaisen hyväksi viidentoistatuhannen euron (15 000 €) suuruinen jätteenkäsittelyn vakuus 31.5.2024 mennessä. Lisäksi luvanhaltijan tulee esittää samassa ajassa lupaviranomaiselle jätteen käsittelyn seuranta- ja tarkkailusuunnitelma.
7. Ympäristölle tai terveydelle vaaralliset raakaaineet ja käytettävät kemikaalit on varastoitava lukituissa tiivispohjaisissa ja tiiviillä päällystemateriaalilla päällystetyissä katetuissa varastointitiloissa. Päällysteen kunto ja tiiviyys tulee tarkastaa vuosittain.
8. Jätehuollon järjestämisessä on noudatettava Jokilaaksojen jätelautakunnan antamia jätehuoltomääräyksiä.

Toiminnassa syntyvät vaaralliset jätteet on varastoitava asianmukaisesti merkityissä astioissa, tiivispohjaisessa, reunakorokkein varustetussa katetussa ja lukitussa varastossa tai muuten vastaavalla tavalla siten, ettei viemäriin, maaperään tai muualle ympäristöön pääse ympäristölle tai terveydelle haitallisia aineita.

Vaarallisia jätteitä ei saa sekoittaa keskenään eikä muihin jätteisiin.

Jätteet on toimitettava käsiteltäväksi sellaiseen paikkaan, jolla on lupa vastaanottaa ja käsitellä kyseistä jätettä.

9. Tehtaan toiminnot, kuten murskaus ja välppäys, tulee toteuttaa siten, että pölyn ja melun leviämistä ympäristöön estetään mahdollisimman tehokkaasti.

Mikäli ilmenee, että tehtaan toiminnasta saattaa aiheutua kohtuutonta pölyhaittaa, tai muutoin on syytä olettaa, että säädetty pölyn raja-arvot ylittyvät häiriintyvissä kohteissa, lupaviranomainen voi velvoittaa luvan haltijan selvittämään pölyn leviämistä sekä poistamaan pölyhaitan.

10. Tehtaan toiminnasta aiheutuva melu ei saa ylittää lähimpien asuinrakennusten piha-alueilla päivisin klo 7.00-22.00 ekvivalenttimelutasoa 55 dB ( $L_{Aeq}$ ) eikä muina aikoina ekvivalenttimelutasoa 50 dB ( $L_{Aeq}$ ).

Tehtaan toiminnasta aiheutuvasta melusta on laadittava uusi, tuolloin vallitsevaa tilannetta kuvaava meluselvitys viimeistään vuonna 2029. Selvityksen laatijana tulee olla alaan erikoistunut tutkimuslaitos tai yritys ja selvitys on toimitettava lupaviranomaiselle 30.9.2029 mennessä. Lupaviranomainen voi kuitenkin määrätä toiminnanharjoittajan laadituttamaan em. selvityksen jo tätä aiemmin, mikäli toiminnasta aiheutuvat melutasot on perustellusta syystä tarpeen tarkistaa suhteessa annettuihin raja-arvoihin.

11. Polttonestesäiliöt, säiliöiden täyttöpaikka ja polttonesteiden jakelualue on sijoitettava tiiviille päällystetylle alustalle, joka on viemäritävä öljynerotuskaivon kautta. Alueen hulevedet tulee johtaa kokonaisuudessaan, esim. maaperän muotoilun ja reunakorotusten avulla öljynerotuskaivoon. Alueelle ei saa johtaa pintavesiä ympäristöstä. Jakelupisteen välittömässä läheisyydessä tulee olla alkusammutuskalustoa ja pisteen läheisyydessä tulee olla imeytysainetta ja muuta välineistöä, joilla vuotojen leviäminen voidaan estää ja vuodot kerätä talteen. Öljynerotuskaivot tulee tarkastaa ja tyhjentää vuosittain.
12. Polttoainesäiliöiden tulee olla tyyppi hyväksytyjä polttoaineen varastointiin. Säiliöiden tulee olla tiiviitä kaksoisvaipallisia säiliöitä tai ne tulee sijoittaa valuma-altaaseen, jonka tilavuuden tulee olla vähintään altaaseen sijoitetun suurimman säiliön nestetilavuus. Säiliöiden tulee olla varustettuna laponestolla, tyyppikilvellä, lukituksella sekä ylitäytönestimillä. Polttoainesäiliöt tulee olla sijoitettuna tiivispohjaiselle alustalle. Polttoainesäiliöiden kunto on tarkastettava riittävän usein ja tarvittaessa säiliöt on huollettava.
13. Koneiden tankkauspaikka tulee tiivistää siten, että mahdolliset tankkauksen yhteydessä syntyvät roiskeet on mahdollista kerätä talteen ja maaperän ja pohjaveden pilaantuminen estetään. Säiliöiden läheisyydessä on oltava riittävästi imeytysainetta polttoainevuotojen varalle. Vahinkotilanteen sattuessa maahan päässyt öljy on kerättävä välittömästi talteen. Polttoaineiden ja kemikaalien varasto- ja käyttöalueiden rakenteet tulee ylläpitää lukollisena, katettuna ja tiiviinä.
14. Mikäli toiminnassa tai polttoaineiden käytössä tapahtuu muutoksia, on tarkkailusuunnitelmaan tehtävä tarvittavat muutokset ja suunnitelma toimitettava lupaviranomaiselle tiedoksi. Lupaviranomainen voi tarvittaessa määrätä lisäyksiä tai muutoksia tarkkailuun.
15. Bet-Ker Oy:n tulee toimittaa vuosittain helmikuun loppuun mennessä Ylivieskan kaupungin ympäristönsuojeluviranomaiselle edellistä kalenterivuotta koskeva raportti laitoksen toiminnasta.

Raportista tulee käydä ilmi ainakin seuraavat tiedot:

Tuotanto: Vuotuinen tuotanto, käytetyt raaka- ja apuaineet (niiden käyttö- ja varastointimäärät). Toiminnassa mahdollisesti käytettävät, tehtaalla vastaanotettavat jättemateriaalit tulee eritellä materiaali- ja toimittajakohtaisesti.

Polttoainetiedot: Laatu, käyttömäärä ja kohde.

Jätehuolto: Jätteiden, vaarallisten jätteiden ja hyötykäyttöön soveltuvien jätteiden määrät, lajit, edelleen toimittaminen, vaarallisten jätteiden kuljettajat ja toimituskohteet sekä mahdolliset hyötykäyttö- ja kaatopaikkakelpoisuustestien tulokset.

Tarkkailu: Muut toimintaan liittyvät ympäristönsuojelun kannalta oleelliset selvitykset, tarkastukset, huollot ja korjaustoimenpiteet.

Häiriötilanteet: Toiminnassa tapahtuneet ympäristönsuojelun kannalta merkittävät häiriötilanteet ja onnettomuudet (ajankohta, syy, kestoaika, päästö, päästölisyys, korjaustoimenpiteet), niiden vaikutus ympäristöön sekä tehdyt suojelutoimenpiteet.

Toimintaa koskeva tiedot tulee tallentaa YLVA-tietojärjestelmään.

Ylivieskan kaupungin ympäristönsuojeluviranomainen liittää Bet-Ker Oy:n tehtaan säännöllisen valvonnan valvontasuunnitelmaan ja -ohjelmaan.

16. Luvan haltijan on osoitettava toiminnalle vastuuhenkilö, jolla on riittävä asiantuntemus toiminnan asianmukaista järjestämistä varten. Vastuuhenkilön nimi ja yhteystiedot tulee pitää näkyvillä alueella ja toimittaa tiedoksi ympäristölupaviranomaiselle vuosittain helmikuun loppuun mennessä. Vastuuhenkilön on huolehdittava, että toiminta on ympäristöluvan lupamääräysten mukaista.
17. Onnettomuus, vahinko- ja häiriötilanteiden ja niistä aiheutuvien päästöjen torjumiseksi on välittömästi ryhdyttävä asianmukaisiin toimenpiteisiin. Poikkeuksellisista tilanteista (onnettomuuksista, vahinkotilanteista, häiriötilanteista), joista on aiheutunut tai uhkaa aiheutua vaaraa ympäristölle tai määrältään ja laadultaan poikkeavia päästöjä ympäristöön tulee ilmoittaa välittömästi lupaviranomaiselle sekä tarvittaessa terveydensuojeluviranomaiselle ja pelastuslaitokselle. Lisäksi niistä on tarvittaessa ilmoitettava tehtaan lähiympäristön asukkaille, ilmoitus on tehtävä mahdollisuuksien mukaan ennen poikkeuksellisen tilanteen tai häiriön alkamista.
18. Jätehuollon on perustuttava jätelain tarkoittamaan etusijajärjestykseen. Ensisijaisesti on pyrittävä välttämään jätteen syntymistä. Jos jätettä syntyy, se on valmisteltava uudelleenkäyttöä varten. Ellei kierrätys ole mahdollista, jäte on ensisijaisesti kierrätettävä aineena ja toissijaisesti hyödynnettävä energiana.
19. Laitoksen toiminnan ja valvonnan kannalta olennaisista muutoksista on tehtävä kirjallinen ilmoitus lupaviranomaiselle hyvissä ajoin ennen toimenpiteeseen ryhtymistä.
20. Luvanhaltijan vaihtumisesta on uuden haltijan ilmoitettava viipymättä kirjallisesti lupaviranomaiselle. Luvanhaltija vastaa lupaan liittyvistä velvoitteista, kunnes hänen tilalleen on hakemuksesta hyväksytty toinen.
21. Lupaviranomaiselle on varattava mahdollisuus tarkastaa laitos, jotta voidaan varmistua siitä, että kaikki ympäristöluvan edellyttämät toimenpiteet sekä vaatimukset on täytetty.
22. Lupa-ajan päättyessä, tai toiminnan loppuessa jo ennen tätä, hakijan on pyydettävä Ylivieskan kaupungin ympäristönsuojeluviranomaiselta alueen lopputarkastus. Toiminnan lopettamiseen liittyvistä toimenpiteistä määrätään erikseen.

## PERUSTELUT

### Luvan myöntämisen edellytykset

Kun toimintaa harjoitetaan hakemuksessa ja sen liitteissä sekä myöhemmin toimitetuissa täydennyksissä sekä tässä päätöksessä esitetyllä tavalla ja noudatetaan päätöksen määräyksiä, toiminta täyttää ympäristönsuojelulain ja jätelain sekä niiden nojalla annettujen asetusten vaatimukset.

Toimittaessa tämän päätöksen mukaisesti, toiminnasta ei normaalitilanteissa aiheudu terveyshaittaa, merkittävää muuta ympäristön pilaantumista tai sen vaaraa, maaperän tai pohjaveden pilaantumista, erityisten luonnonolosuhteiden huonontumista, vedenhankinnan tai yleiseltä kannalta tärkeän muun käyttömahdollisuuden vaarantumista toiminnan vaikutusalueella eikä eräistä naapurisuhteista annetussa laissa (26/1920) tarkoitettua kohtuutonta rasitusta, kun otetaan huomioon toiminnan laatu, sijoituspaikka ja tämän päätöksen määräykset. Edellytykset hakemuksen hyväksymiselle ovat olemassa.



Bet-Ker Oy:n tehdas on toiminut nykyisellä, vakiintuneella paikalla jo vuosikymmenien ajan.

Tehdasalue on osoitettu Ylivieskan kaupungin lainvoimaisessa asemakaavassa ja kaavaan on tehty yrityksen toimintaa palveleva kaavamuuutos. Toiminta ei siten ole kaavan vastaista. Tehtaan lähin ympäristö on sekin osoitettu teollisuustoiminnoille. Lähin asuinrakennus sijaitsee tehtaasta kaakkoon, lähimmillään noin 120 metriä teollisuustontin rajasta.

Toiminta sijoittuu Kalajoen alaosan valuma-alueelle ja edelleen Katajaojan valuma-alueelle (53.026). Katajaojaan laskeva Salmelanoja virtaa osin teollisuustontin kohdalla, kantatien (tie 63) toisella puolella. Laitoksen jätevedet johdetaan yleiseen viemäriin, mistä vedet päätyvät nykyisin tarvittaessa tasausaltaana toimivan entisen jätevedenpuhdistamon kautta siirtoviemäriin ja edelleen Vesikolmio Oy:n uudenaikaiselle keskusjätevedenpuhdistamolle sen laitoksen käsittelyprosessiin. Puhdistetut jätevedet johdetaan Perämereen puhdistamon lupamääräysten mukaisesti. Tällöin jätevedet puhdistetaan uusinta tekniikkaa soveltavassa käsittelylaitoksessa. Toiminnalla ei ole oleellista merkitystä vesienhoidon ja sen tavoitteiden kannalta.

Tehdas voi hyödyntää raaka-aineenaan merkittäviä määriä muun teollisuuden jätteitä ja sivutuotteita. Toimintaa on edelleen kehitetty siten, että tuotannossa voidaan hyödyntää muualla teollisuudessa syntyviä sivuvirtoja ja jätejakeita. Hyödynnettävät materiaalit ovat tavanomaista jätettä ja yleensä ne päätyisivät materiaalia toimittavan yrityksen laitospöytäiselle kaatopaikalle. Toiminta on siten näiltä osin jätelain etusijajärjestyksen mukaista ja edistää osaltaan tavoitteita jätteen määrän vähentämiseksi.

Ympäristölupa on siten, ottaen huomioon myös annetut lupamääräykset, ollut myönnettävissä.

## Lupamääräysten perustelut

### Yleiset perustelut

Lupamääräyksillä varmistetaan luvan myöntämisen edellytysten täyttyminen. Määräyksiä annettaessa on ympäristönsuojelulain 52 §:n mukaisesti otettu huomioon toiminnan luonne, toiminnan vaikutusalueen ominaisuudet, pilaantumisen ehkäisemiseksi tarkoitettujen toimien merkitys ympäristön kokonaisuuden kannalta sekä tekniset ja taloudelliset mahdollisuudet toteuttaa nämä toimenpiteet. Päästöjen ehkäisemistä ja rajoittamista koskevat lupamääräykset perustuvat parhaaseen käyttökelpoiseen tekniikkaan.

Lupamääräyksiä annettaessa on otettu huomioon toiminnan sijainti ja luonne sekä toiminnan aiheuttama ympäristön pilaantumis- ja onnettomuusriski.

### Lupamääräysten yksilöidyt perustelut

Määräys 1 on annettu, jotta tehtaan ja siihen liittyvien toimintojen vaikutukset ympäristöön ovat mahdollisimman pienet ja ettei niistä ei aiheudu kohtuutonta haittaa ympäristölle eikä haittaa tai vaaraa terveydelle. Toiminnanharjoittajan on oltava tietoinen toimintansa ympäristöriskeistä ja toimista niiden riskien hallitsemiseksi ja pienentämiseksi. Toiminnanharjoittajalla on yleinen velvollisuus seurata toimintansa päästöjen ja niiden ympäristövaikutusten vähentämismahdollisuuksia sekä seurata parhaan käyttökelpoisen tekniikan kehittymistä (BAT) jatkossakin. Käyttämällä toimialansa taloudellisesti parasta käyttökelpoista tekniikkaa voidaan ympäristöpäästöjä ja niiden vaikutuksia vähentää tulevaisuudessa tekniikan kehittyessä.

Määräykseen on valvonnallisista syistä liitetty laitoksen tuotannon määrää kuvaavat lukuarvot. (Määräykset 1 ja 2).

Bet-Ker Oy:n tavoitteena on hyödyntää muissa teollisuuslaitoksissa syntyviä sivutuotteita, sivuvirtoja ja tavanomaisia jätteitä, joille ei välttämättä ole muita käyttökohteita. Toiminnanharjoittaja testaa parhaillaan Ylivieskan kaupungin ympäristönsuojeluviranomaisen hyväksymien koeluonteista toimintaa koskevien

ilmoitusten nojalla Tikomet Oy:ltä sekä Outokumpu konserniin lukeutuvilta Tornion terästehtailta tulevia ja niillä kunkin toiminnanharjoittajan ympäristöluvan mukaan syntyviä jättejakeita tuotannossaan.

Yhtiön tarkoituksena on testata myös muita mahdollisia jakeita tuotantonsa raaka-aineena. Tästä syystä lupamääräyksessä on ensinnäkin sallittu em. jakeiden vastaanottaminen ja hyödyntäminen tuotannossa.

Koeluonteisesta toiminnasta taas on määrätty ympäristönsuojelulain 31 §:ssä ja tässä noudatettavasta ilmoitusmenettelystä lain 119 §:ssä. Määräyksissä 3, 4, ja 5 on veloitettu näihin toimintatapoihin ja jättämään luvan muutoshakemus, ennen kuin koetoiminta mahdollisesti johtaa materiaalin pysyvään käyttöön. Koska toiminnanharjoittaja hyödyntää tuotannossaan muiden toimijoiden tuotannosta tulevaa jätettä, on Lupamääräyksessä 6 on määrätty asettamaan jätelain 120 §:ään perustuva jätteenkäsittelyn vakuus. Lisäksi toiminnanharjoittaja on veloitettu esittämään jätteen käsittelyn seuranta- ja tarkkailusuunnitelma, kuten jätelain 120 § edellyttää. Ympäristöhallinnossa on tehty tätä koskeva ohje:

[https://www.doria.fi/bitstream/handle/10024/177583/Opas%202%202020\\_J%C3%A4tteen%20k%C3%A4sittelyn%20seuranta-%20ja%20tarkkailusuunnitelma\\_Laadintaohje%20toiminnanharjoittajalle.pdf?sequence=1&isAllowed=y](https://www.doria.fi/bitstream/handle/10024/177583/Opas%202%202020_J%C3%A4tteen%20k%C3%A4sittelyn%20seuranta-%20ja%20tarkkailusuunnitelma_Laadintaohje%20toiminnanharjoittajalle.pdf?sequence=1&isAllowed=y)

Asian käsittelyn yhteydessä on käyty läpi ei-enää-jätettä -tarkastelua sekä asiaan liittyvää ympäristöministeriön muistiota 30.9.2019, "*Jätteesi luokittelun päättymistä koskeva tapauskohtainen päätöksenteko*". Tässä tapauksessa kuitenkin katsottiin, että ei-enää-jätettä -tarkastelu tapahtuu tarvittaessa myöhemmin. koeluonteista toimintaa koskevien aineistojen valmistuttua. Lisäksi samalla voidaan käydä läpi mahdollisten muiden jättejakeiden käyttö yhtiön tuonnossa ja kyseisten ratkaisujen vaikutus ympäristöluvan muuttamiseksi.

Riskiä käytettävien kemikaalien pääsemiseksi ympäristöön voidaan vähentää rakenteellisin toimenpitein. Säännöllisellä tarkistuksilla ja huollolla ylläpidetään rakenteiden kuntoa ja niiden tarkoituksenmukaista toimivuutta. (Määräykset 7, 11-13).

Jätteiden huolellisella ja kunnallisten määräysten mukaisella käsittelyllä ja varastoinnilla sekä jätteiden toimittamisella asianmukaiseen käsittelyyn estetään haitallisten vaikutusten syntyminen. Toiminnanharjoittaja on velvollinen huolehtimaan vaarallisten jätteiden ja muiden jätteiden asianmukaisesta varastoinnista sekä toimintansa jätteiden aiheuttaman maaperän, pintavesien ja pohjavesien pilaantumisen estämisestä.

Toiminnanharjoittajan on myös huolehdittava jätehuollon asianmukaisesta järjestämisestä ja jätelaissa määrätyn etusijajärjestyksen noudattamisesta, kuten vaarallisten jätteiden toimittamisesta asianmukaiseen käsittelyyn sekä hyötyjätteiden ja hyötykäyttöön kelpaamattomien jätteiden pitämisestä erillään muista jätteistä ja niiden toimittamisesta asianmukaiseen käsittelyyn.

Jätehuollossa on käytettävä parasta taloudellisesti käyttökelpoista tekniikkaa sekä mahdollisimman hyvää terveys- ja ympäristöhaitan torjuntamenetelmää. (Määräykset 8 ja 18)

Määräykset 9 ja 10 on asetettu tehtaan toiminnan aiheuttamien melu- ja pölytasojen rajoittamiseksi ja myös etenkin melupäästön selvittämiseksi tehtaan ympäristössä. Annetut melutason raja-arvot on annettu terveys- ja viihtyvyyshaittojen ehkäisemiseksi. Lupamääräyksessä asetetut melutason raja-arvot vastaavat valtioneuvoston päätöksessä 993/1992 annettuja melutason ohjearvoja.

Polttoaineiden jakeluun ja varastointiin liittyvät sekä säiliöiden rakennetta ja varustelua koskevat määräykset on annettu maaperän ja pintavesien pilaantumisen ennalta ehkäisemiseksi, sekä mahdollisten vuoto ja onnettomuustilanteiden aiheuttamien vahinkojen minimoimiseksi. (Määräykset 11-13.)

Tehtaan toiminnan ympäristövaikutusten selvittämiseksi ja valvonnan toteuttamiseksi on toiminnanharjoittajan seurattava suunnitelmallisesti toiminnan ympäristövaikutuksia. Toiminnan ympäristönsuojelun edistäminen, ympäristöhaittojen ennaltaehkäisy edellyttävät tietoa ympäristön tilasta ja toiminnan vaikutuksista siihen. Selvilläolovelvoitteen ja valvonnan toteuttamiseksi voidaan suunnitelmaa tarvittaessa tarkentaa. (Määräys 14).

Toiminnanharjoittajille annettu kirjanpito- ja raportointivelvoite laitoksen toiminnan osalta on annettu viranomaisen tiedonsaannin turvaamiseksi ja valvonnan järjestämiseksi. (Määräys 15). Tätä korostaa myös toiminnan muuttuminen siten, että tuotannossa hyödynnetään raaka-aineena muista teollisuuslaitoksista tuotuja jättemateriaaleja. Myös tehtaan toiminnasta vastaavan henkilön yhteystiedoilla on merkitystä viranomaiselle yhteydenpidon ja valvonnan kannalta. (Määräys 16).

Toiminnasta saamiensa tietojen perusteella viranomainen voi seurata laitoksen toiminnan lainmukaisuutta ja luvassa annettujen määräysten noudattamista. Toiminnan muuttumisesta tehtävän ilmoituksen perusteella viranomainen voi tarkastella muutosten vaikutusta ympäristöön ja laitoksen lupamääräyksiin sekä arvioida vastaako ilmoitettu toiminta ympäristöluvan lupamääräyksiä. Tiedonsaannin ajantasaisuus korostuu etenkin mahdollisissa toiminnan poikkeuksellisissa tilanteissa. Lisäksi mahdollisista, lähellä sijaitsevan asutuksen kannalta merkityksellisistä poikkeuksellisista tilanteista, kuten päästöistä, on syytä tiedottaa myös asukkaita, mielellään etukäteen. Tähän on myös terveydensuojeluviranomainen kiinnittänyt huomiota. (Määräykset 17, 19, 20 ja 21).

Ympäristönsuojelulain mukaan ympäristöluvassa on annettava määräykset toiminnan lopettamisen jälkeisistä toimista (esim. alueen kunnostamisesta). Lupaviranomainen on katsonut, ettei tässä vaiheessa ole tarpeen antaa yksityiskohtaisia määräyksiä toiminnan lopettamisesta, vaan tarvittavat määräykset annetaan toiminnan muuttumisesta tai lopettamisesta tehtävän erillisen suunnitelman perusteella. (Määräys 22).

### Jätteenkäsittelyn vakuus (Ympäristönsuojelulaki 59 §)

Luvan haltijan on asetettava toiminnan lopettamisen jälkeisten toimien varmistamiseksi **15 000 euron vakuus**, kuten edellä lupamääräyksessä 6 on velvoitettu.

Vakuus on asetettava 31.5.2024 mennessä.

Määräyksen aikaraja on asetettu yksiselitteisenä päivämääränä, koska lupapäätös on näiltä osin määrätty noudatettavaksi mahdollisesta muutoksesta huolimatta.

Vakuudeksi hyväksytään takaus, vakuutus tai pantattu talletus. Vakuuden antajan on oltava luotto-, vakuutus- tai muu ammattimainen rahoituslaitos, jolla on kotipaikka Euroopan talousalueeseen kuuluvassa valtiossa.

Vakuuden tulee olla voimassa yhtäjaksoisesti tai määrävälein toistuvasti uusittuna luvan voimassaoloajan ja vähintään kolme kuukautta sen jälkeen, kunnes kaikki luvan tai sen määräysten edellyttämien toimenpiteiden toteutus on lopputarkastuksessa hyväksytty. Jos vakuuden voimassaoloa jatketaan, uusiminen on tehtävä ennen edellisen vakuuskauden päättymistä.

Vakuuden suuruuden katsotaan kattavan asianmukaisen jätehuollon, seurannan, tarkkailun ja toiminnan lopettamisessa tai sen jälkeen tarvittavien toimien varmistamiseksi.

Ympäristönsuojelulain (527/2014) 59 §:n mukaan (muutettu 490/2022) jätteen käsittelytoiminnan harjoittajan on asetettava vakuus asianmukaisen jätehuollon, seurannan, tarkkailun ja toiminnan lopettamisessa tai sen jälkeen tarvittavien toimien varmistamiseksi. Muun luvanvaraisen toiminnan harjoittajan on asetettava vastaavasti vakuus, jos toiminnassa syntyy merkittäviä määriä jätteitä. Vakuus voidaan jättää vaatimatta muuta kuin kaatopaikkatoimintaa harjoittavalta, jos vakuudella katettavat kustannukset toimintaa lopetettaessa ovat jätteen määrä, laatu ja muut seikat huomioon ottaen vähäiset. Valtioneuvoston asetuksella voidaan antaa tarkempia säännöksiä vakuuden vaatimatta jättämisen edellytyksistä.

Vakuuden on oltava riittävä lain 59 §:ssä tarkoitettujen toimien hoitamiseksi ottaen huomioon toiminnan laajuus, luonne ja toimintaa varten annettavat määräykset. Lain 60 §:n mukaan ympäristöluvassa on määrättävä, että toiminnanharjoittaja kerryttää kaatopaikan, kaivannaisjätteen jätealueen ja muun pitkäaikaisen toiminnan vakuutta siten, että vakuuden määrä vastaa koko ajan mahdollisimman hyvin niitä kustannuksia, joita toiminnan lopettaminen ja jälkihoito arviointihetkellä aiheuttaisivat. Valtioneuvosto voi antaa tarkempia säännöksiä vakuuden määrän laskemisesta ja kerryttämisestä. Pienimuotoisia toimintoja varten vakuuden määrä voidaan säätää kiinteäksi summaksi, joka voi olla enintään 10 000 euroa. Ympäristöluvassa on annettava tarpeelliset määräykset 59 §:ssä tarkoitettuista vakuudesta ja sen asettamisesta. Luvassa voidaan määrätä, että toiminnanharjoittajan on arvioitava vakuuden riittävyyttä 59 §:ssä tarkoitetuista toimista aiheutuviin kustannuksiin määräajoin ja ilmoitettava tästä valvontaviranomaiselle. Tarvittaessa vakuutta koskeva lupamääräys on muutettava 89 §:n 3 momentin mukaisesti.

## LUVAN VOIMASSAOLO

### Päätöksen voimassaolo

Tämä päätös on voimassa toistaiseksi.

Mikäli toiminnassa tapahtuu päästöjä tai niiden vaikutuksia lisäävä tai muu olennainen muutos, on toiminnalle haettava uusi ympäristölupa.

### Vastaus lausuntoihin

Terveysturvaviranomaisen lausunto on otettu huomioon erityisesti päätöksen lupamääräyksissä 1, 9, 10 ja 17.

### Asetuksen ja muiden säännösten noudattaminen

Jos asetuksella annetaan ympäristönsuojelulain tai jätelain nojalla tämän luvan määräyksiä ankarampia säännöksiä, on asetusta luvan estämättä noudatettava.

### Päätöksen täytäntöönpano

Päätöksen antopäivä on 5.3.2024.

Tämä päätös on siten lainvoimainen 12.4.2024, jos päätökseen ei haeta muutosta.

## LAINVOIMAA VAILLA OLEVAN PÄÄTÖKSEN NOUDATTAMINEN

Bet-Ker Oy on pyytänyt, että lupaviranomainen määräisi tämän luvan antaessaan, että Bet-Ker Oy voi harjoittaa toimintaansa tätä lupapäätöstä noudattaen mahdollisesta muutoksenhausta huolimatta.

Ympäristönsuojelulain 199 §:n mukaan lupaviranomainen voi perustellusta syystä ja edellyttäen, ettei täytäntöönpano tee muutoksenhakua hyödyttömäksi, luvan hakijan pyynnöstä lupapäätöksessä määrätä, että toiminta voidaan muutoksenhausta huolimatta aloittaa lupapäätöstä noudattaen, jos hakija asettaa hyväksyttävän vakuuden ympäristön saattamiseksi ennalleen lupapäätöksen kumoamisen tai lupamääräyksen muuttamisen varalle. Vakuus on asetettava ympäristöluvassa osoitetun valvontaviranomaisen eduksi ennen toiminnan aloittamista. Vaatimus vakuuden asettamisesta ei koske valtiota tai sen laitosta eikä kuntaa tai kuntayhtymää. Lupaviranomainen voi tarvittaessa määrätä täytäntöönpanon lupapäätöstä suppeammaksi sekä määrätä aloitusajankohdasta. ([1.12.2017/833](#))

Lupaviranomainen voi myöntää oikeuden aloittaa toiminta 1 momentissa säädetyin edellytyksin myös enintään 14 päivän kuluessa valitusajan päättymisestä erikseen tehdystä hakemuksesta. Hakemuksesta on kuultava valvontaviranomaisia ja lupapäätökseen muutosta hakeneita. Päätös on tämän jälkeen tehtävä viivytyksettä. Päätökseen haetaan muutosta Vaasan hallinto-oikeudelta siten kuin oikeudenkäynnistä hallintoasioissa annetuissa laissa säädetään. Päätös, jolla on myönnetty 1 momentissa tarkoitettu oikeus, on välittömästi toimitettava Vaasan hallinto-oikeudelle sekä muutosta hakeneille. ([19.12.2019/1420](#))

Tässä tapauksessa Bet-Ker Oy voi harjoittaa toimintaansa vakiintunutta toimintaansa aiemmin myönnettyjen lupapäätösten nojalla.

Lupaviranomainen määrää siten, käyttäen ympäristönsuojelulain 199 §:ssä annettua mahdollisuutta, lupapäätöksen noudatettavaksi mahdollisesta muutoksenhausta huolimatta.

Lisäksi yhtiön velvollisuutena on asettaa jätteenkäsittelytoiminnan vakuutena 15 000 euroa ja esittää lupaviranomaiselle jätteen määrää ja varastointia koskeva selvitys sekä jätteen käsittelyn seuranta- ja tarkkailusuunnitelma 31.5.2024 mennessä.

Lisäksi hakijan on asettava tämän päätöksen mukainen vakuus niiden haittojen, vahinkojen ja kustannusten korvaamisesta, jotka päätöksen kumoaminen tai luvan muuttaminen voi aiheuttaa. Tämän vakuuden suuruudeksi määrätään 5000 euroa.

## PÄÄTÖKSEN VOIMASSAOLO

Tämä ympäristölupapäätös on voimassa toistaiseksi.

## SOVELLETUT OIKEUSOHJEET

### Sovelletut säännökset

Ympäristönsuojelulaki (YSL 527/2014) 5-8, 11, 14-17, 19-20, 22, 27, 29, 31, 34, 39, 39a, 42-45, 47a, 48-49, 52-54, 58, 62, 65-66, 83, 85-89, 94, 113-114, 119, 123, 134, 170, 172, 190-191, 198-200 §

Valtioneuvoston asetus ympäristönsuojelusta (VNa 713/2014) 2-4, 11-15 §

Jätelaki (JäteL 646/2011) 5, 5a, 5b, 6, 8, 13, 15-17, 29, 118-121 §

Valtioneuvoston asetus jätteistä (VNa 179/2012) 4, 7-9, 12, 17, 20 §

Laki eräistä naapurussuhteista (26/1920) 17 §

Valtioneuvoston päätös melutason ohjearvoista (VNp 993/1992)

Lisäksi on otettu huomioon seuraavat säädökset, määräykset ja ohjeet:

Jokilaaksojen jätelautakunta, Jätehuoltomääräykset 10.12.2015

Ylivieskan kaupungin ympäristönsuojelumääräykset.

## Käsittelymaksu ja sen määräytyminen

Hakemuksen käsittelystä peritään maksu Ylivieskan kaupungin ympäristönsuojeluviranomaisen voimassa olevan taksan mukaisesti (Rakennus- ja ympäristölautakunta 7.9.2022 § 63):

3 § Ympäristöluparatkaisut 1900,00 €

Lisäksi peritään päätöksen kuuluttamisesta syntyneet

kustannukset (sanomalehden ilmoituskustannukset)

Ilmoituskulut, taksan kohta 4.3, 2 x 328,68 € 657,36 €

Yhteensä (alv 0 %) 2557,36 €

Ylivieskan kaupungin ympäristönsuojeluviranomaisen lupa- ja valvontamaksutaksa (Ylivieskan kaupungin rakennus- ja ympäristölautakunta 7.9.2022)

## PÄÄTÖKSEN ANTAMINEN JA SIITÄ TIEDOTTAMINEN

Päätös annetaan tiedoksi julkisella kuulutuksella ympäristönsuojelulain 85 §:n mukaisesti.

Päätös ja sitä koskeva kuulutus julkaistaan Ylivieskan kaupungin Internetosoitteessa

<https://www.ylivieska.fi/> / kohdassa Viralliset ilmoitukset.

Tiedoksisaannin katsotaan tapahtuneen seitsemäntenä päivänä verkkosivuilla julkaisemisajankohdasta lukien.

Sähköinen allekirjoitus

Tapio Koistinaho

ympäristöpäällikkö

## VALITUSOSOITUS YMPÄRISTÖLUPAPÄÄTÖKSEEN

### Valitusoikeus on:

- 1) sillä, jonka oikeutta tai etua asia saattaa koskea (asianosainen);
- 2) kunnan jäsenellä;
- 3) rekisteröidyllä yhdistyksellä tai säätiöllä, jonka tarkoituksena on ympäristön-, terveyden- tai luonnonsuojelun taikka asuin ympäristön viihtyisyyden edistäminen ja jonka toiminta-alueella kysymyksessä olevat ympäristövaikutukset ilmenevät;
- 4) toiminnan sijaintikunnalla ja muulla kunnalla, jonka alueella toiminnan ympäristövaikutukset ilmenevät;
- 5) elinkeino-, liikenne- ja ympäristökeskuksella sekä toiminnan sijaintikunnan ja vaikutusalueen kunnan ympäristönsuojeluviranomaisella;
- 6) muulla asiassa yleistä etua valvovalla viranomaisella.

Elinkeino-, liikenne- ja ympäristökeskuksella ja kunnan ympäristönsuojeluviranomaisella on lisäksi oikeus valittaa yleisen ympäristön- ja luonnonsuojeluedun valvomiseksi sellaisesta päätöksestä, jolla Vaasan hallinto-oikeus on muuttanut sen tekemää päätöstä tai kumonnut päätöksen.

### Valitusviranomainen

Tähän päätökseen tyytymätön saa hakea siihen muutosta **Vaasan hallinto-oikeudelta** valituksella, joka on tehtävä kirjallisesti.

Valituskirjelmä on osoitettava Vaasan hallinto-oikeudelle ja toimitettava liitteineen valitusajan kuluessa Vaasan hallinto-oikeudelle.

**Postiosoite:** Vaasan hallinto-oikeus, PL 204 (Korsholmanpuistikko 43), 65101 Vaasa

**Sähköinen asiointi:** <https://asiointi2.oikeus.fi/hallintotuomioistuimet>

**Sähköposti:** vaasa.hao(at)oikeus.fi

Sähköpostia lähetettäessä (at)-merkintä korvataan @-merkillä.

**Puhelin:** kirjaamo 029 564 2780

**Faksi:** 029 564 2760

Hallinto-oikeuden kirjaamon aukioloaika: ma-pe klo 8:00-16:15.

### Valitusaika

Valitusaika on kolmekymmentä (30) päivää tämän päätöksen tiedoksisaannista. Jos valitusajan viimeinen päivä on pyhäpäivä, lauantai, itsenäisyyspäivä, vapunpäivä, jouluaatto tai juhannusaatto, valitusaika jatkuu vielä seuraavan arkipäivän.

Valitusaika päättyy 11.4.2024.

### Valituksen toimittaminen

Valituskirjelmän voi toimittaa perille henkilökohtaisesti, postitse tai lähetin välityksellä. Postittaminen tai toimittaminen lähetin välityksellä tapahtuu lähettäjän omalla vastuulla. Postiin asiakirjat on jätettävä niin ajoissa, että ne ehtivät perille ennen valitusajan päättymistä. Virkakirjeen katsotaan tulleen viranomaisen tietoon saapumispäivänään.

### Valituskirjelmän sisältö ja liitteet

Valituskirjelmässä on ilmoitettava:

1. päätös, johon haetaan muutosta;
2. miltä kohdin päätökseen haetaan muutosta ja mitä muutoksia siihen vaaditaan tehtäväksi;
3. vaatimusten perustelut;
4. mihin valitusoikeus perustuu, jos valituksen kohteena oleva päätös ei kohdistu valittajaan.

Valituskirjelmässä on ilmoitettava valittajan nimi ja kotikunta, sekä sähköpostiosoite ja puhelinnumero, joihin asiaa koskevat ilmoitukset valittajalle voidaan toimittaa. Jos valittajan puhevaltaa käyttää hänen laillinen edustajansa tai asiamiehensä tai jos valituksen laatijana on joku myy henkilö, valituskirjelmässä on ilmoitettava myös tämän nimi ja kotikunta.

Valittajan, laillisen edustajan tai asiamiehen on allekirjoitettava valituskirjelmä.

Valituskirjelmään on liitettävä:

1. päätös, johon haetaan muutosta, alkuperäisenä tai jäljennöksenä;

2. selvitys siitä, milloin valittaja on saanut päätöksen tiedoksi, tai muu selvitys valitusajan alkamisen ajankohdasta;
3. asiakirjat, joihin valittaja vetoaa vaatimuksensa tueksi, jollei niitä ole jo aikaisemmin toimitettu viranomaiselle.

Asiamiehen on liitettävä valituskirjelmään valtakirja, jollei päämies ole valtuuttanut häntä suullisesti Vaasan hallinto-oikeudessa. Asianajajan ja yleisen oikeusavustajan tulee kuitenkin esittää valtakirja ainoastaan, jos hallinto-oikeus niin määrää.

**Oikeudenkäyntimaksu**

Valittajalta peritään Vaasan hallinto-oikeudessa oikeudenkäyntimaksu. Maksun perimättä jättämisestä on säädetty erikseen (Tuomioistuinlaki, 1455/2015).

Päätöksen tiedoksianto	Päivämäärä	Kenelle / vastaanottajan allekirjoitus
Julkaistu kaupungin kotisivuilla	4.3.2024	
Lähetetty sähköpostilla	4.3.2024	Hakija
Lähetetty kirjeellä		
Lähetetty saantitodistuksella		
Luovutettu asianosaiselle		
Täytäntöönpanoa varten tiedoksi	4.3.2024	Pohjois-Pohjanmaan elinkeino-, liikenne- ja ympäristökeskus, kirjaamo  Ylivieskan kaupungin rakennus- ja ympäristölautakunta.