

Otsikko:

Maa-aines- ja ympäristönsuojelulakien mukainen yhteiskäsittelylupa, Kuljetuspolar Oy, kiinteistöt Penttilä (977-406-2-68) ja Knuutila (977-406-2-70)**HAKIJA**

Kuljetuspolar Oy
Kempelenentie 7 B
90400 Oulu
Y-tunnus: 0195020-0

KIINTEISTÖT

RN:o 977-406-2-68, Penttilä
RN:o 977-406-2-70, Knuutila
Toiminnanharjoittajalla on voimassa olevat laitoksen aluetta koskevat vuokrasopimukset kiinteistöjen omistajien kanssa.

ASIA

Päätös kalliokiviaineksen louhintaa ja murskausta koskevan maa-aineslain (555/1981) 4 a §:n ja ympäristönsuojelulain (527/2014) 47 a §:n tarkoittamasta yhteiskäsittelyhakemuksesta. Toimintaan liittyy myös maanrakennustoiminnassa syntyneiden ylijäämämaa- ja kiviainesten läjittäminen alueelle.

LUVAN HAKEMISEN PERUSTE JA HAKEMUSTEN YHTEISKÄSITTELY

Toiminta on lupavelvollista maa-aineslain (MAL 555/1981) 4 §:n mukaan. Lisäksi toiminta on lupavelvollista ympäristönsuojelulain (YSL 527/2014) 27 §:n ja ympäristönsuojelulain liitteen 1 taulukon 2 kohtien 7c) ja 7e) perusteella, kun kyseessä on kiviaineksen louhinta, jossa kiviainesta käsitellään vähintään 50 päivää ja jossa on kiinteä murskaamo tai sellainen tietylle alueelle sijoitettava siirrettävä murskaamo, jonka toiminta-aika on yhteensä vähintään 50 päivää. Edelleen toiminta on lupavelvollinen ympäristönsuojelulain liitteen 1 taulukon 2 kohdan 13 f) mukaan eli muu kuin taulukon 2 kohdissa 13 a), b) ja e) tarkoitettu jätelain (646/2011) soveltamisalaan kuuluvan jätteen käsittely, joka on ammattimaista tai laitosmaista. MAL 4 a § ja YSL 47 a §:n mukaan maa-aineslupahakemus ja ympäristölupahakemus on käsiteltävä yhdessä ja ratkaistava samalla päätöksellä, jollei sitä ole erityisestä syystä pidettävä tarpeettomana.

LUPAVIRANOMAISEN TOIMIVALTA

Kunnan ympäristönsuojeluviranomainen käsittelee lupa-asian maa-aineslain 7 §:n sekä ympäristönsuojelulain 34 §:n ja valtioneuvoston asetuksen ympäristönsuojelusta (VNa 713/2014) 2 §:n kohtien 6 a) ja 6 b) mukaan, sekä kohdan 12 a) *alle 50 000 tonnin vuotuiselle jätemäärälle mitoitettu maankaatopaikka* mukaan.

ASIAN VIREILLETULO

Lupahakemus liitteineen on jätetty Ylivieskan kaupungin ympäristönsuojeluviranomaiselle 15.11.2023. Hakemusta on täydennetty 24.1.2024 toimittamalla naapurin suostumus kiinteistön rajalle jätettävään viiden metrin suojavyöhykkeeseen. Lisäksi 24.1.2024 on toimitettu uusi suunnitelma alueen maisemointia varten.

TOIMINTAA KOSKEVAT LUVAT

Kuljetuspolar Oy:lle on myönnetty 17.12.2013 § 4 Ylivieskan kaupungin ympäristösihteerin viranhaltijapäätöksellä maa-aineslain mukainen ottamislupa kymmeneksi (10) vuodeksi kiinteistöille Penttilä (977-406-2-68) ja Knuutila (977-406-2-70). Lupakauden aikana alueelta on saanut louhia kalliokiviaineksia 290 000 k-m³ ja ottaa hiekkaa sekä soraa 20 000 k-m³. Luvan päättämispäivä on ollut 31.12.2023.

Kuljetuspolar Oy:lle on myös myönnetty 17.12.2013 § 7 Ylivieskan kaupungin ympäristösihteerin viranhaltijapäätöksellä ympäristönsuojelulain mukainen ympäristölupa kymmeneksi (10) vuodeksi kalliokiviaineksen louhintaan ja murskaukseen kiinteistöille

Penttilä (977-406-2-68) ja Knuutila (977-406-2-70). Luvan päättämispäivä on ollut 31.12.2023.

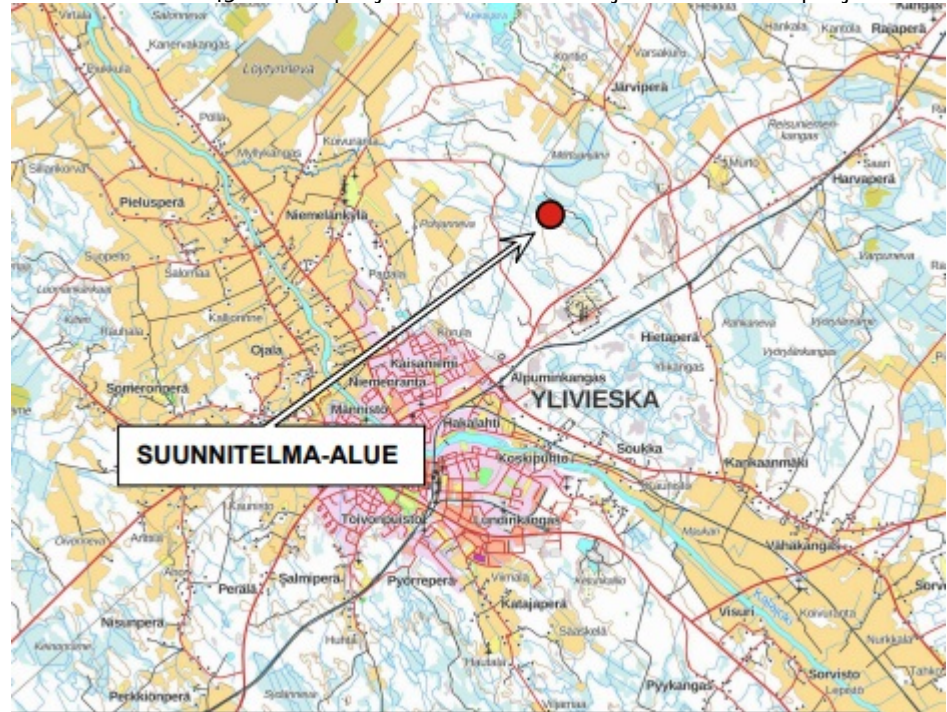
Lisäksi Kuljetuspolar Oy:lle on myönnetty 6.6.2016 § 4 Ylivieskan kaupungin ympäristöpäällikön toimesta ympäristölupa puhtaiden maa-ainesten läjittämiseen sekä kantojen, ruokamullan ja ylisuurien kivien välivarastointiin ja jatkokäsittelyyn kiinteistölle Penttilä (977-406-2-68). Lupa on voimassa 30.6.2026 saakka.

OTTAMISALUE SEKÄ SEN YMPÄRISTÖ JA MAANKÄYTTÖ

Suunnitelma-alue sijoittuu Ylivieskan kaupungin keskustaajaman pohjoispuolelle noin 4,5 kilometrin etäisyydelle Ylivieskan keskustasta. Alueen ympäristö on pääasiassa metsätalousvaltaista eikä ottamisalueen välittömään läheisyyteen sijoitu asuinrakennuksia. Etäisyyttä lähimpään vakituiseen asuinrakennukseen sekä vapaa-ajan asuntoon on noin 1,7 kilometriä.

Suunnitellun ottoalueen välittömään läheisyyteen ei myöskään sijoitu luonnonsuojelualueita tai muita suojeltavia kohteita. Lähin luonnonsuojelualue on Liiankorven luonnonsuojelualue (YSA257829), johon ottoalueen reunasta on matkaa noin 6,6 kilometriä.

Suunnitelma-alue sijoittuu Kalajoen vesistöalueen alaosaan (53.02) ja tarkemmin Mertuanojan valuma-alueelle (53.025). Ottoalueen välittömässä läheisyydessä ei sijaitse vesistöjä, lukuun ottamatta Tervatien varrelle sijoitettavaa lampea. Mertuanojan valuma-alueelle on Ylivieskan kaupungin vuosina 2017-2019 toteuttaman VIIIVYTYS-hankkeen puitteissa mm. suunniteltu Mertuanjärven järvikuivion alueelle kosteikkosuunnitelma edistämään alueen vesiensuojelua ja tulvasuojelua. Mertuanjärven järvikuivio sijaitsee ottoalueesta noin 450 metriä pohjoiseen. Ottoalue ei sijoitu luokitellulle pohjavesialueelle.



Kuva 1: Kuljetuspolar Oy:n hakemuksessa esitetyn suunnitelma-alueen sijainti.

Hakemuksessa suunnitelma-aluetta ja sen ympäristöä on kuvattu seuraavalla tavalla:

Alueen sijainti

Ottamisalue sijaitsee Ylivieskan kaupungissa noin 4,5 km Ylivieskan keskustan koillispuolella kantatie 86 länsipuolella Tervatien päässä. Lähin asutus sijaitsee noin 2 km etäisyydellä suunnitelma-alueen pohjoispuolella Järviperällä.

Suunnitelma-alueen kiinteistö, omistus ja hallinta

Suunnitelma-alue sijaitsee Ylivieskan kaupungissa sijaitsevilla kiinteistöillä Penttilä, kiinteistötunnus 977-406-2-68 ja Knuutila, kiinteistötunnus 977-406-2-70. Uuden lupahakemuksen mukainen ottamistoiminta kohdistuu pääosin kiinteistön Penttilä alueelle. Aiemman luvan aikainen toiminta on kohdistunut tukitoimintojen osalta myös kiinteistön Knuutila alueelle. Aiempi louhinta on ulottunut paikoin kiinteistön Knuutila rajalle saakka. Luvan hakija Kuljetuspolar Oy on tehnyt suunnitelma-aluetta koskevat maanvuokrasopimukset kiinteistöjen Penttilä ja Knuutila omistajien kanssa.

Suunnitelma-alueen käyttö alueittain

Suunnitelma-alueen pinta-ala on yhteensä noin 10 ha, joka sisältää ottoalueen, pintamaiden läjitysalueen, varastokenttäalueita, joihin sisältyy tukitoimintoalueita sekä puhtaiden ylijäämämaiden läjitysalue (maankaatopaikka). Suunnitelman mukainen maa-ainesten ottaminen sijoittuu vanhan louhosmontun lounais- ja kaakkoispuolelle noin 2,7090 ha alueelle. Aiemman luvan mukainen louhos on toteutunut noin 1,02 ha alueella. Uudelta ottamisalueelta poistettavat pintamaat noin 7 500 i-m³ läjitetään suunnitellun louhoksen laajennusosan lounaispuolelle kiinteistön Kolmos, 977-406-2-83 rajan tuntumaan varattavalle alueelle. Kiinteistön rajalle jätetään 20 metrin suojavyöhyke.

Alueella väliaikaisesti varastoitava valmis kiviaines varastoidaan Tervatien reuna-alueen olemassa oleville varastokentille. Suunnitelma-alueelle haetaan saman aikaisesti ympäristölupaa puhtaiden ylijäämämaiden läjitysalueelle. Maankaatopaikan pinta-ala on noin 1,15 ha. Ottamiseen liittyvät tukitoiminnot sijoitetaan pääosin louhoksen pohjoispuolella olevalle varastokentän alueelle.

Tiestö

Suunnitelma-alueelle on olemassa oleva tieyhteys Ouluntieltä (kantatie 86) Tervatien kautta. Tervatie sijaitsee mm. kiinteistöjen Penttilä ja Knuutila alueella ja louhosalueen pohjoisosassa. Louhosalueelta on Ouluntielle matkaa noin 1,4 km.

Yleiskuvaus alueesta

Suunnitelman alue on pääosin vanhaa kalliokiven ottamisaluetta. Alueella on olemassa oleva noin 1,02 ha suuruinen louhos, jota on suunniteltu laajennettavaksi lounaan ja kaakon suuntaan noin 2,7090 ha suuruisella uudella ottamisalueella. Uuden ottamisalueen maapohja on tavanomaista metsämaastoa, jolla esiintyy kattavasti pintakalliota. Puusto on poistettu osittain alueelta avohakkuulla. Maanpinnan korkeus vaihtelee uudella ottamisalueella +66.00...+75.00 (N2000) välillä. Pohjantasoa aiemman ottamisen alueella vaihtelee n. +63.00...+63.50 välillä. Louhoksen laajennusosalla etenkin lounaan suunnalla esiintyy runsaasti pintakalliota.

Kaavat ja rajoitukset

Maakuntakaava

Pohjois-Pohjanmaan maakuntakaavassa ei ole osoitettu suunnitelma-alueelle sijoittuvia maa-ainesten ottamistoimintaan mahdollisesti vaikuttavia tai sitä rajoittavia kaavamerkintöjä, eikä tiedossa ole mitään ottamistoimintaa rajoittavia toimenpidekieltoja tai rajoituksia. Suunnitelma-alue sijoittuu Pohjois-Pohjanmaan maakuntakaavaan merkityn Kalajokilaakson maaseudun kehittämisen aluerajauksen (mk-6) läheisyyteen.



Kuva 2: Suunnitelma-alueen sijoittuminen Pohjois-Pohjanmaan maakuntakaavassa.

Yleiskaava ja asemakaava

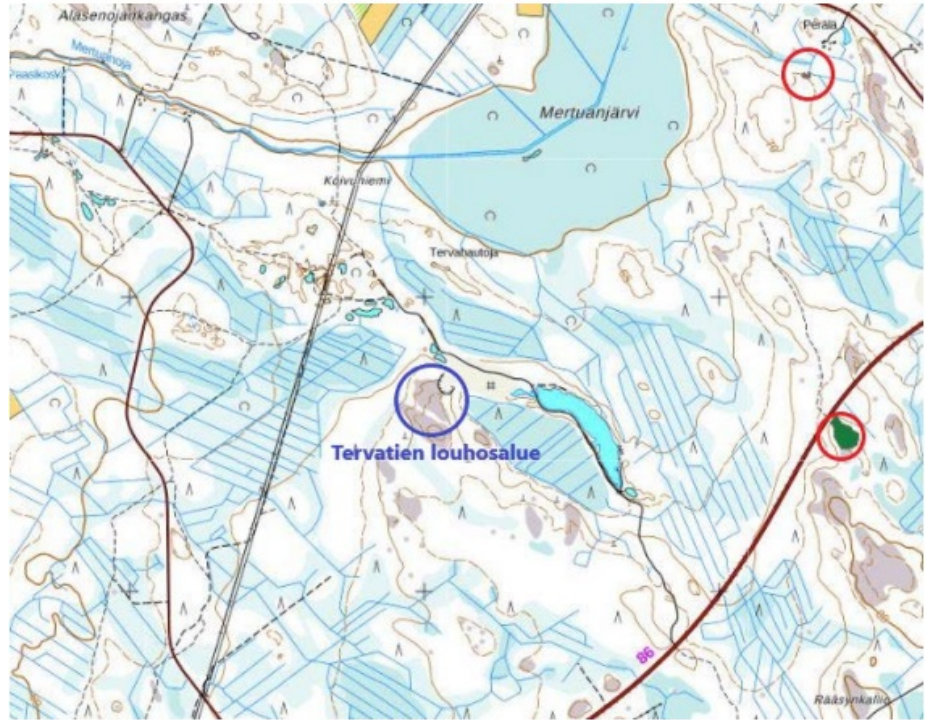
Alueella ei ole yleis- tai asemakaavaa. Tervatien suunnitelma-alue sijaitsee noin 1,6 km keskustan osayleiskaava-alueen pohjoispuolella.

Lähin asemakaavoitettu alue Junnikankankaan kaupunginosa (teollisuusalue) sijaitsee noin 1,6 km suunnittelualueen eteläpuolella.

Muinaisjäänökset tai erityiset luontokohteet

Museoviraston karttapalvelun mukaan suunnitelma-alueella tai sen välittömässä läheisyydessä ei ole muinaisjäänöksiä, erityisiä luontokohteita tai muita suojeltuja kohteita. Kartoilla on esitetty kaksi tervahautaa, jotka sijaitsevat noin 400 metriä louhosalueen pohjoispuolella. Tervahautoja ei ole merkitty Museoviraston rekisteriin.

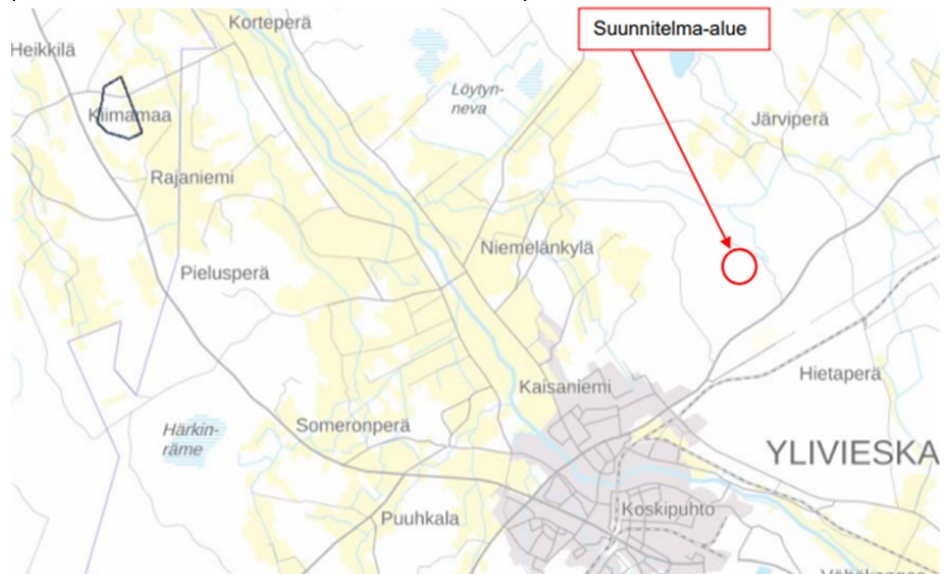
Metsälaisissa (1093/1996) määritellään 10 §:ssä erityisen tärkeitä elinympäristökuviaita. Metsälakikohteet erottuvat selvästi ympäristöstään ja ovat pienialaisia ja usein metsätaloudellisesti vähämerkityksellisiä. Kasvillisuus, maaston muodot tai esimerkiksi puusto poikkeavat ympäröivästä metsästä. Luonnontilaisuudesta kielivät järeät vanhat puut tai runsas lahoppuusto. Lähimmät Metsälain 10 §:n tarkoittamat tärkeät luonnonympäristöt ovat noin 1,6 kilometrin etäisyydellä louhosalueen koillispuolella oleva lähde (Perälä) sekä noin 1,7 kilometrin etäisyydellä louhosalueen itäpuolella oleva kallioalue.



Kuva 3: Metsälain 10 §:ssä tarkoitettujen erityisen tärkeiden elinympäristöjen sijoittuminen Kuljetuspolar Oy:n suunnitelma-alueeseen nähden.

Pohjavesi

Ottamisalue ei sijaitse tärkeällä pohjavesialueella. Lähimmälle tärkeälle pohjavesialueelle (Kiimamaa 1100902) on matkaa noin 11 km. Alueen läheisyydessä ei sijaitse vedenottoa tai kaivoja. Pohjaveden korkeusasemaa on tutkittu suunnitelma-alueen läheisyydessä olevista vanhoista soramontuista. 23.1.2023 suoritettujen kartoitusmittausten (RTK-GNSS) mitattu vedenpinnan korkeus on ollut +62.94...+63.61 (N2000). Ottamisalue sijaitsee ympäröivää maastoa korkeammalla, eikä ottamista uloteta pohjavedenpinnan alapuolelle. Louhokseen kertyvä vähäinen vesi on sadannasta ja sulamisvesistä kertyvää vettä, joka johdetaan toiminnan aikana ilman pumppausta louhoksen pohjoispäässä olevaa avo-ojaa pitkin kiinteistön Knuutila alueella olevaan lampeen.



Kuva 4: Kiimamaan pohjavesialueen sijoittuminen suunnitelma-alueeseen nähden.

YLEISKUVAUS TOIMINNASTA

Tämän lupahakemuksen kohteena olevalla alueella on harjoitettu maa-ainesten ottoa jo pitkään. Suunniteltu maa-ainesten ottotoiminta olisi jatkoa alueella jo vuosia toimineen yrityksen toimintaan. Hakemuksessa, ottamissuunnitelmassa sekä niiden liitteissä kuvataan toimintaa seuraavasti:

Yleiskuvaus ja tiivistelmä lupahakemuksesta:

Hakemuksen kohteena oleva toiminta koostuu kalliokiviaineksen louhinnasta ja murskauksesta sekä maanrakennustoiminnassa syntyneiden puhtaiden ylijäämämaiden ja kivien läjityksestä perustettavalle maankaatopaikalle. Suunniteltu kiviaineksen ottaminen kohdistuu nykyisen louhoksen lounais- ja kaakkoispuolella olevalle noin 2,7090 ha suuruiselle laajennusosalle.

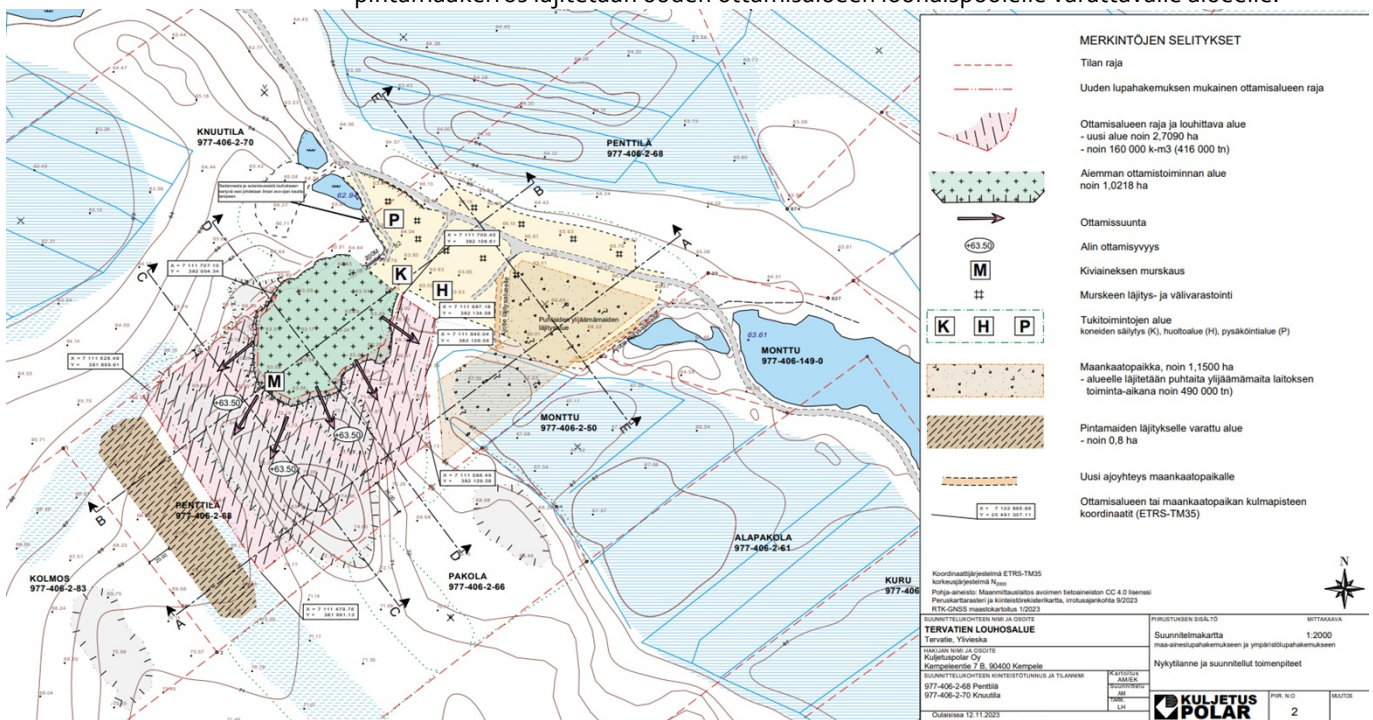
Louhoksen toiminta on ollut pohjaveden yläpuolella aiemman luvan aikana ympäröivää maastoa ja pohjaveden pintaa korkeammalla, joten louhokseen ei pääse kertymään vettä. Uuden lupahakemuksen mukainen ottosyvyys säilyy nykyisellä tasolla alimman ottosyvyyden ollessa pohjaveden yläpuolella. Louhoksen luiskat muotoillaan koko louhoksen alueella 1:3 kaltevuudella ottamisalueen rajalta alkaen alimpaan pohjan tasoon saakka.

Lupaa haetaan myös luonnonkivien ja louheen vastaanottamiseksi lähialueen maanrakennuskohteista. Alueelle tuotavaa kiviainesta ja moreenia pyritään hyödyntämään luiskien muotoiluissa.

Laitoksen alueelle haetaan samanaikaisesti ympäristölupaa puhtaiden ylijäämämaiden läjitysalueta (maankaatopaikka) perustamiseksi. Suunnitellun maankaatopaikan pinta-ala on noin 1,15 ha. Alueelle suunnitellaan läjitettävän puhtaita maa-aineksia koko toiminta-aikana noin 490 000 tn, enintään 49 000 tn/a.

Ottamistoiminta:

Uusi ottamisalue sijoittuu aiemman ottamisalueen lounais- ja kaakkoispuolelle. Louhosalueta suunnitellaan laajennettavaksi noin 90 metriä lounaseen ja noin 80 metriä kaakkoon. Uusi ottamisalue on ollut metsätalousmaata, jossa esiintyy pintakalliota lähes koko laajennusalueella. Ottamisalueelta poistettavan pintamaan määrä on varsin vähäinen, johtuen alueen pintakalliosta. Ottamisalueelta poistettava puusto toimitetaan puunjalostuksen- tai energianlähteeksi. Kannot läjitetään Tervatien reunassa olevalle varastokentälle ja haketetaan energiakäyttöön 1 – 2 vuoden kuluessa. Vähäinen pintamaakerros läjitetään uuden ottamisalueen lounaispuolelle varattavalle alueelle.



Kuva 5: Alueen nykytilaa kuvaava suunnitelmakartta.

Ottamistoimintaa jatketaan nykyisen louhoksen pohjalta lounaseen ja kaakkoon. Ottaminen suoritetaan pystysuorana keskimäärin noin 10 - 12 metrin louhintarintauksena. Suunniteltu alin pohjantasoo on noin +63,50 N₂₀₀₀ järjestelmässä. Aiemman ottamisen alimmat pohjan korkeudet ovat noin +63,00 tasossa.

Ottaminen ei ulotu pohjavedenpinnan alapuolelle, jonka vuoksi luiskat pyritään louhimaan ottamisen aikana ottamisalueen rajalta ottamisalueen suuntaan 1:3 kaltevuudella alimpaan

ottamistasoon +63.50. Keskimääräinen ottamissyvyys on noin 10,0 m. Pöly- ja meluhaittojen vähentämiseksi kiviaineksen rikotus ja murskaus tapahtuu louhoksen pohjalla. Valmistetut murskeet varastoidaan louhoksen pohjoispuolelle Tervatien läheisyydessä olevalle varastokentälle. Louhintaa, rikotusta ja murskausta suoritetaan kausiluontoisesti ulkopuolisen urakoitsijan toimesta. Rikotuksessa käytetään tela-alustaista kaivinkonetta ja murskaus suoritetaan alueelle tuotavalla siirrettävällä murskeasemalla. Louhinta- ja murskaustyötä tehdään arkisin ma-pe klo 06:00 - 22:00 välisenä aikana.

Saatavat materiaalit

Ottamisalueelta louhitaan murskattavaksi kalliokiviainesta yhteensä n. 160 000 k-m³ (noin 416 000 tn). Laskennallinen vuotuinen otto on keskimäärin n. 16 000 k-m³ (41 600 tn) 10 vuoden ottoajalla. Louhitusta kiviaineksesta valmistetaan erilaatuisia kalliomurskeita käytettäväksi lähialueen maanrakennuskohteissa.

Pohjaveden tarkkailu ja suojelu

Louhokseen kertyvä vähäinen vesi on sadannasta ja sulamisvesistä kertyvää vettä, joka johdetaan toiminnan aikana ilman pumppausta louhoksen pohjoispäässä olevaa avo-ojaa pitkin kiinteistön Knuutila alueella olevaan lampeen.

Ottamisalueella ei säilytetä poltto- tai voiteluaineita. Louhinta- ja murskaustyön urakoitsija säilyttää toiminnan aikaisen polttoaineen alueelle sijoitetuissa kaksoisvaipallisissa tyyppihyväksytyissä polttoainesäiliöissä tai kuljettaa päivittäin käytettävän polttoaineen kuljetukseen hyväksytyissä polttoainesäiliöissä. Ottamistoiminnan harjoittaja tarkkailee aistihavainnoin pohjaveden laatua louhokseen kertyvästä ja sieltä pois pumpattavasta vedestä. Mikäli pohjaveden värissä tai hajussa havaitaan poikkeamia, on toiminnan harjoittaja velvollinen ilmoittamaan havainnoista ottamistoimintaa valvovalle viranomaiselle ja järjestämään tarvittaessa vesinäytteiden ottamisen.

Kaivannaisjätteen jätehuoltosuunnitelma

Alueella syntyy uuden lupahakemuksen mukaiselta alueelta kaivannaisjätettä, joka muodostuu kunta- ja pintamaakerroksista. Taulukossa 1 on esitetty tarkemmin alueella muodostuvat kaivannaisjätteet ja niiden määrät.

Taulukko 1: Alueella muodostuvat kaivannaisjätteet ja niiden määrät, käsittely ja hyödynnyskohteet

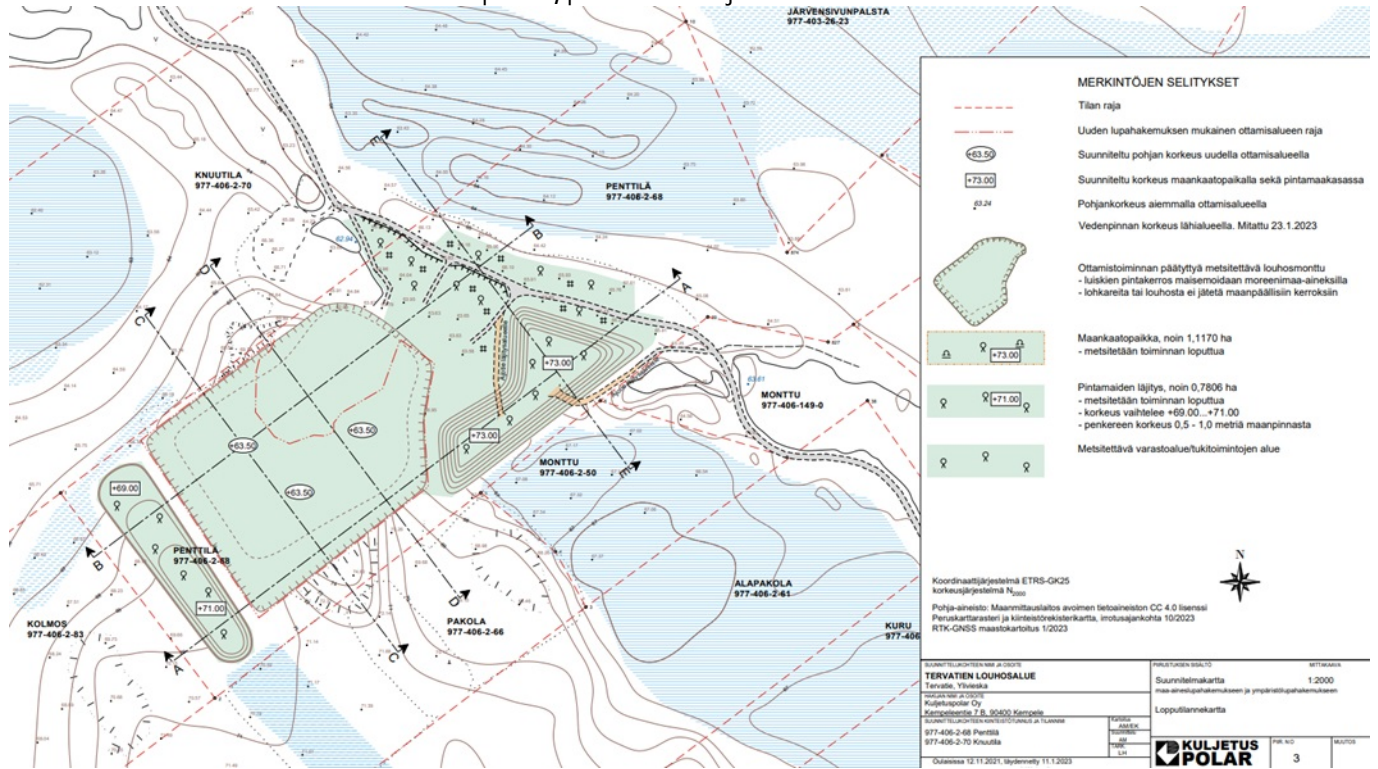
Kaivannaisjätteen laji	Kaivannaisjätteiden määrät koko tuotantoaikana	Hyödyntäminen tai käsittely	Ympäristövaikutukset
Pintamaa	Noin 7 500 m ³ -irt (uusi ottamisalue)	Kaivannaisjätteen (pintamaan) määrä uudella ottamisalueella on vähäinen johtuen runsaasta pintakallioesiintymästä. Uuden ottamisalueen pintamaat läjitetään ottamisalueen lounaispuolelle varattavalle alueelle.	Ei ympäristövaikutuksia.
Kannot ja hakkuutähteet	Noin 150 i-m ³	Kannot varastoidaan alueelle 1 – 2 vuoden ajaksi, jonka jälkeen kannot haketetaan energiakäyttöön.	Ei ympäristövaikutuksia.

Jälkihoitotyöt (päivitetty 24.1.2024)

Jälkihoitotyötä tehdään vaiheittain ottamisen ottamistoiminnan etenemisen mukaan. Luiskat pyritään louhimaan jo ottamisen aikana ottamisalueen rajalta ottamisalueen suuntaan 1:3 kaltevuudella alimpaan ottamistasoon +63.50.

Louhoksen luiskat muotoillaan louhinnalla, sivukivellä ja moreenilla 1:3 kaltevuudella ottamisalueen rajalta alkaen alimpaan ottamissyvyyteen +63.50 saakka. Luiskien viimeistelyssä hyödynnetään maankaatopaikan alueelle toimitettua luonnonkivilohkareita, louhosta ja moreenia. Louhoksen korkeusaseman takia louhos ei tule täyttymään pohjavedellä. Louhoksen pohjalle tai luiskiin ei jätetä irrallisia lohkareita tai louhosta.

Luiskien pintakerros maisemoidaan ja muotoillaan moreenikerroksella. Louhosalue, maankaatopaikka, pintamaakasa ja varastoalueet metsitetään luontaisesti.



Kuva 6: Alueen lopputilannetta kuvaava suunnitelmakartta (päivitetty 24.1.2024).

Kartta

Suunnitelman karttojen pohja-aineistoina on käytetty Maanmittauslaitoksen avoimen aineistojen tiedostopalvelusta (Avoimen tietoa-aineiston lisenssi CC 4.0) lokakuussa 2023 ladattuja rasterikarttoja, ortoilmakuvia sekä laserkeilausaineistoa. Kartta-aineistoja on täydennetty RTK-GNSS maastomittauksin tammikuussa 2023. Suunnitelmakartat ovat ETRS-GK25 koordinaatistossa ja N_{2000} korkeusjärjestelmässä.

Seuranta

Ottamisluvan hakija Kuljetuspolar Oy tarkkailee ottamisalueen laajuutta ja ottamissyvyyttä. Ottamistoimintaa valvoo Ylivieskan kaupungin ympäristöviranomaisen.

Ympäristölupahakemuksessa toimintaa kuvataan edelleen seuraavasti:

Tuotteet, prosessit, laitteistot ja rakenteet

Kallioulouheesta valmistetaan erilaatuisia kalliomurskeita käytettäväksi maanrakennuksen materiaalina lähialueella. Louhinta ja murskaus on kausiluontoista. Kalliomurskeen valmistus tapahtuu louheesta, joka irroitetaan kalliosta poraamalla ja räjäyttämällä. Louhittavan rintauksen korkeus on keskimäärin 12 m. Kalliomurskeet valmistetaan louhoksen pohjalla paikalle sijoitettavan murskausaseman avulla. Ylisuuri louhos rikotetaan kaivinkoneella ja louhe syötetään murskausasemaan kaivinkoneella. Valmiit murskeet läjitetään välivarastoon louhoksen pohjoispuolella Tervätien varrella olevalle varastokentälle. Arvioitu varastointiaika murskeille on 1 - 6 kk. Arvioitu kokonaislouhintamäärä 10 vuoden lupa-aikana on yhteensä noin 160 000 $k-m^3$ (noin 416 000 tonnia). Laskennallinen vuosittain louhittava kalliokiviaineksen määrä on noin 16 000 $k-m^3$ (noin 41 600 t/a).

Luisien muotoiluissa pyritään hyödyntämään maankaatopaikalle tuotua maanrakennustoiminnan yhteydessä syntyneitä luonnonkiviä ja lohkareita. Luisien muotoiluun käytetään alueelle tuotavaa luonnonkiviainesta (kivet, lohkareet ja louhe) ja moreenia noin 50 000 $k-m^3$ (110 000 tn).

Laitosalueelle on tarkoitus läjittää maanrakennustoiminnassa syntyneitä puhtaita ylijäämämaita yhteensä noin 490 000 tn. Läjitettävien maa-aineksin vuotuinen määrä on enintään 49 000 tn/a.

Kiviainesten käsittely ja maa-ainesten läjittäminen tapahtuu urakoitsijoiden tela-alustaisilla kaivinkoneilla, puskutraktorilla- ja pyöräkuormaajakalustolla.

Suunnitelma-alueelle ei rakenneta kiinteitä rakenteita tai laitteistoja. Toiminnassa käytettävä kalusto siirretään alueelle tarvittaessa ja kulloinkin ajankohtaisena olevan työvaiheen suorittamiseksi.

Raaka-aineet, kemikaalit, polttoaineet ja muut tuotantoon käytettävät aineet, niiden varastointi, säilytys sekä kulutus ja veden käyttö

Alueella ei säilytetä poltto- tai voiteluaineita. Varkausien ja vahingonteon haittojen minimoimiseksi polttoaineita ja työkoneita tai -välineitä ei säilytetä pysyvästi alueella. Työkoneet ovat alueella vain kausiluontoisesti erillisten työkohteiden ja -vaiheiden vaatimana aikana. Työkoneet tuodaan paikalle valmiiksi tankattuina tai tankataan laitosalueella vaarallisten aineiden kuljettamiseen hyväksytystä IBC säiliöstä. Työkoneissa polttoaineena käytettävää polttoöljyä käytetään laitosalueella arviolta 200 l x 30 tpu/v (kaksi konetta) ja vuodessa yhteensä 6000 l.

Vettä ei käytetä tuotantoprosesseissa.

Energian käyttö ja arvio käytön tehokkuudesta

Murskauksessa tarvittava energia tuotetaan polttomoottorikoneilla ja agrikaatilla.

Vedenhankinta ja viemärointi

Laitoksen alueella ei käytetä vettä. Alueella ei ole viemärointiä.

Arvio toimintaan liittyvistä ympäristöriskeistä, onnettomuuksien estämiseksi suunnitelluista toimista sekä toimista häiriötilanteissa

Toimintaan liittyvä ympäristöriski voi olla työkoneista aiheutunut poltto- tai voiteluainevuoto. Koneiden kunto tarkistetaan silmämääräisesti päivittäin työvuorojen alussa mahdollisten vuotojen toteamiseksi.

Työkoneet turvallisuus ja toimintakunto varmistetaan huoltamalla työkoneet ja ajokalusto säännöllisesti urakoitsijoiden huoltotiloissa. Mahdollisen vuodon sattua paikalle hälytetään pelastuslaitos, joka imeyttää vuotaneet poltto- tai voiteluaineen asianmukaisesti.

Liikenne ja liikennejärjestelyt

Liikenne toiminta-alueelle tapahtuu Tervatien kautta Ouluntielle ja alueen tieverkkoa käyttäen kiviaineksin käyttökohteisiin. Laitoksen alueelta on Ouluntielle matkaa noin 1,4 km. Liikenne alueella on kausiluontoista. Ajokalustona on pääosin kuorma-autokalusto.

Selvitys mahdollisesta ympäristöasioiden hallintajärjestelmästä

Erillistä ympäristöasioiden hallintajärjestelmää ei ole laadittu.

Päästöt vesistöön ja viemäriin

Ei päästöjä vesistöön tai viemäriin. Hakemuksen kohteena olevat alueet ovat vanhaa maa-ainesten ottamisaluetta ja metsätalousmaata. Louhoksen alin ottamistaso on pohjaveden yläpuolella, eikä louhokseen kerry pohjavettä. Alueelta pois johdettava vesi on tavanomaista sade- ja valumavettä.

Päästöt ilmaan

Alueella syntyvät päästöt muodostuvat kuivana aikana tapahtuvan läjityksen, murskauksessa syntyvästä pölystä sekä työkoneiden äänistä. Pöly- ja meluhaitat ovat määrältään ja kestoaltaan vähäisiä työn kausiluontoisuudesta (max. 30 tpu/vuosi) johtuen.

Päästöt on laskettu kolmen työkoneen kulutuksen mukaan => $1000 \text{ l/tpv} \times 30 \text{ tpv/a} = 30\,000 \text{ l/a}$. Päästöarvot perustuvat VVT:n yksikköpäästöjen taulukkoon.

- Hiukkaset noin 0,0186 t/a
- Typen oksidit (NO_x) noin 0,39 t/a
- Rikkidioksidit (SO_2)noin 0,0003 t/a
- Hiilidioksidit (CO_2) noin 79,68 t/a

Päästöt maaperään ja pohjaveteen

Maaperään ja pohjaveteen ei kohdistu päästöjä. Alueella ei säilytetä poltto- tai voiteluaineita. Polttoaine kuljetetaan alueelle kunkin työvaiheen tarpeen mukaan maantiekuljetuksiin tyyppihyväksytyissä säiliöissä. Työkoneiden ja ajokaluston turvallisuus ja toimintakunto varmistetaan säännöllisillä huoltotoimilla. Työkoneiden kunto tarkistetaan silmämääräisesti päivittäin työvuorojen alkaessa.

Melupäästöt ja värinä

Porauksesta, räjäytyksistä, rikotuksesta ja murskauksesta aiheutuu melua ja värinää enintään 30 tpv/a.

Louhoksen toimintaan liittyviä työvaiheita suoritetaan maanantain ja perjantain välisenä aikana klo 7:00 - 18:00 välisenä aikana. Kuormausta ja kuljetusta tapahtuu pääsääntöisesti maanantain ja perjantain välisenä aikana klo 06:00 - 18:00 välisenä aikana.

Kuormausta ja kuljetusta voi tapahtua myös viikonloppuisin lauantaina ja sunnuntaina klo 07:00 - 18:00 välisenä aikana. Maankaatopaikan läjitys tapahtuu arkisin ma - pe klo 7:00 ja 22:00 välisenä aikana.

Selvitys päästöjen vähentämisestä ja puhdistamisesta

Räjäytyksen, murskauksen ja läjityksen yhteydessä syntyy pölyä. Louhosmontun syvyys 12 - 14 m rajoittaa pölyn leviämisen laajemmalle ympäristöön. Laitoksen alue on syrjäisellä metsäalueella, joten vaikutukset ympäristölle kohdistuvat laitosalueen välittömään läheisyyteen.

Syntyvät jätteet ja niiden ominaisuudet, määrät, varastointi sekä edelleen toimittaminen

Laitoksen alueella ei synny jätettä.

Selvitys toimista jätteiden määrän tai niiden haitallisuuden vähentämiseksi sekä jätteiden hyödyntämisestä omassa toiminnassa

Laajennettavan louhoksen alue on pintakalliota, jonka johdosta alueella syntyy vähäinen määrä noin 7 500 i-m³ kaivannaisjätettä, joka muodostuu ottamisalueelta poistettavasta kuinta- ja pintamaakerroksesta. Pintamaat läjitetään matalaksi penkeereeksi ottamisalueen lounaisrajalle. Alueelta poistettavat kannot haketetaan energiantuotantoon 1 - 2 vuoden kuivumisajan jälkeen. Ottamisalueella oleva moreeni läjitetään erilleen humuspitoisista maa-aineksista ja käytetään lopputöiden yhteydessä luiskien viimeistelyyn.

Jätteen käsittelyn seuranta- ja tarkkailusuunnitelma

Hakemukseen on liitetty jätteen käsittelyn seuranta- ja tarkkailusuunnitelma koskien alueelle perustettavaa maankaatopaikkaa. Suunnitelmassa todetaan seuraavaa:

1. Käsiteltäväksi hyväksyttävät jätteet: Perustettavalle Tervatien maankaatopaikalle haetaan lupaa maanrakennustoiminnassa syntyvien puhtaiden pilaantumattomien ylijäämämaa-aineksien läjittämiseksi alueelle. Alueelle on tarkoitus läjittää keskimäärin 45 000 t/a tai enintään 49 000 t/a. Koko laitoksen toiminta-aikana alueelle läjitetään maa-aineksia yhteensä 490 000 t. Valtioneuvoston asetus jätteistä liite 4 mukaiset jätelajit alueella ovat:

01 04 08 muut kuin nimikkeessä 01 04 07 mainitut sorajätteet ja kivimurske
01 04 09 hiekka- ja savijätteet

01 04 99 jätteet, joita ei ole mainittu muualla (kivet, lohkareet, humusta sisältävä pintamaa-aines)

2. Toimet vastaanotettavien jätteiden laadun varmistamiseksi: Alueelle toimitettavan pilaantumattoman maa-aineksen alkuperä/tuontipaikka selvitetään ennen maa-aineksien vastaanottoa. Maa-ainesten lähtöpaikkaan ja sen ympäristöön liittyvät mahdolliset pilaantumisen riskitekijät kartoitetaan ennen siirron aloittamista aistihavainnoin tai tarvittaessa näytteenotolla. Työkohteen/lähtöpaikan työnjohto vastaa siirrettävien maa-ainesten laadun tarkkailusta ja kuljetusyritys vastaa siirtoasiakirjojen laatimisesta, jotka toimitetaan läjitysalueen toiminnasta vastaavalle henkilölle. Siirtoasiakirjoihin merkitään pilaantumattoman maa-aineksen alkuperä, laatu ja määrä.

Toiminta tilanteessa, jossa läjitysalueelle on toimitettu ympäristöluvan vastaisia maa-aineksia: Alue rajataan ja selvitetään kuorman tai kuormien alkuperä ja laatu. Pilaantunut maa-aines poistetaan alueelta ja toimitetaan jätteen laadun mukaiseen vastaanottopaikkaan. Siirrosta laaditaan siirtoasiakirjat Jätelain 121 § edellyttämällä tavalla.

3. Toimet POP-jätteen tunnistamiseksi: Yleisimpiä jätevirtoja, jotka sisältävät todennäköisesti POP-yhdisteitä ovat:

- Rakennusten purkujätteet
- Sähkö- ja elektroniikkaromu
- Romuajoneuvot
- Tekstiilijätteet
- Sammutusvaahdot
- Valokuvaustuotteiden jätteet
- Jätteiden mekaanisessa käsittelyssä syntyneet jätteet.

Laitoksen alueelle läjitetään ympäristölupahakemuksen mukaisesti ainoastaan pilaantumattomia maa-aineksia. Läjitettävän maa-aineksen alkuperä ja laatu selvitetään työmaan urakoitsijalta ja kuljetusyrittäjältä. Annettuja tietoja verrataan maa-aineksista laadittuihin siirtoasiakirjoihin. Alueelle ei oteta vastaan maa-aineksia, jotka voivat sisältää purkujätettä tai muita edellä mainituista jätelajeista. Toiminnanharjoittajan on ennalta tunnistettava maanrakennuskohteet, joihin saattaa sisältyä riski POP-jätteistä.

Toiminnanharjoittaja käynnistää toimet jätteen alkuperän ja laadun selvittämiseksi, mikäli laitoksen alueella toimitetun maa-aineksen seassa havaitaan muuta, kuin puhtaita maa-aineksia. Epäpuhtauksia sisältävä alue eristetään ja alueelle kuulumattomasta jätelajista otetaan tarvittavat näytteet laboratoriotutkimuksia varten. Näytteenoton tulee tapahtua henkilön toimesta, jolla on voimassa oleva ympäristönäytteenoton sertifiointi.

4. Käsittelyprosessin kuvaus: Läjitysalueelle toimitetaan lähialueen maanrakennustoiminnassa syntyneitä puhtaita ylijäämämaa-aineksia. Maa-ainekset toimitetaan alueelle kuorma-autoilla ja läjitetään suunnitelmakartan mukaisesti päätypenkereenä 2–4 metrin kerroksena ja seuraavat kerrokset tehdään 2 metrin kerroksina aloittaen alueen itäreunalta lännen suuntaan.

Laitoksen toiminnassa ei käytetä kiinteitä rakenteita tai laitteita. Läjitetyksessä käytetään pyöräkuormaajaa, tela-alustaisia kaivinkoneita ja/tai puskutraktoria. Työskentelyjaksojen ajankohdat ja pituus ovat kausiluontoista riippuen lähialueen maanrakennustoiminnasta vilkkaudesta.

Alueelle tuleva liikenne on arviolta noin 10 - 20 ajoneuvoa päivässä, kun kyseessä on lähialueella käynnissä oleva maanrakennuskohte. Alueelle toimitetaan läjitettäviä maa-aineksia tapauskohtaisesti myös pienempiä määriä noin 3 - 4 ajoneuvoa päivässä. Pyöräkuormaaja tai puskutraktori tasaa läjitettäviä maa-aineksia 1 - 2 tpu/vko, kun alueelle toimitetaan maa-aineksia kertaluonteisesti isompi määrä. Toiminta-ajat ovat pääsääntöisesti arkisin ma-pe klo 7:00 – 18:00. Tilapäisesti toiminta-ajat saattavat poiketa siten, että läjitystä tapahtuu arkisin ma – pe klo 22:00 saakka sekä lauantaisin 7:00 – 18:00

välisenä aikana. Poikkeavat toiminta-ajat ovat tilapäisiä ja riippuvaisia maa-ainesten toimituspaikan työjärjestelystä. Läjitysalueen toiminta-aika painottuu kesäaikaan (toukokuu), jolloin maanrakennustoiminta on vilkkaimmillaan. Toiminnan päätyttyä alueelle läjitetyt maa-ainekset jäävät alueelle pysyvästi ja läjitysalue maaisemoidaan pinnanmuodoiltaan vaihtelevaksi. Alue tulee metsittymään luontaisesti. Alueelle ei oteta vastaan Vna 843/2017 mukaisia maanrakennustoiminnassa hyödynnettäviä jätteitä.

Mahdollisia toimintaan liittyviä häiriö- ja vaaratilanteita ovat työkoneisiin ja ajoneuvoihin liittyvät onnettomuudet ja rikkoantumiset. Ajoneuvoihin ja työkoneisiin liittyviä riskejä voidaan vähentää laitosalueen ajojärjestelyjen suunnittelulla, laitosalueen työkoneiden kuljettajien perehdyttämisellä sekä käyttämällä huollettuja nykyaikaisia työkoneita.

5. Toimet päästöjen ja käsittelyssä syntyvien jätteiden tarkkailun järjestämiseksi: Laitosalueen päästöt muodostuvat ilmaan, maaperään ja vesistöön kohdistuvista päästöistä. Ilmaan kohdistuvia päästöjä voidaan vähentää käyttämällä työkoneissa vähärikkistä polttoainetta sekä huollettuja nykyaikaisia työkoneita. Kesäaikana saattaa tilapäisesti esiintyä pölyämistä, jota voidaan tarvittaessa torjua kastelulla. Läjitettävä maa-aines on pääsääntöisesti kosteaa ja pölyäminen on vähäistä. Laitoksen toiminnan seurauksena alueelle muodostuu puhtaiden ylijäämämaiden pysyvä läjitysalue, joka ei vaadi erityistä tarkkailua toiminnan päätyttyä. Toiminnan aikainen tarkkailu toteutetaan aistihavainnoin ja tarvittaessa laboratoriotutkimuksiin toimitettavalla näytteenotolla. Tarkkailussa hyödynnetään myös laitosalueen työpäiväkirjaa sekä siirtoasiakirjoja.

Vesistöön kohdistuvia päästöjä saattaa muodostua toiminnan alkuvaiheessa läjitettävästä maa-aineksesta liukenevasta hienosta maa-aineksesta sekä häiriötilanteeseen liittyvästä poltto- tai voiteluainevuodosta.

6. Toiminta häiriö-, vaara- ja poikkeustilanteissa: Häiriö-, vaara- ja poikkeustilanteissa laitoksen toiminta keskeytetään, eikä läjitysalueelle toimiteta maa-aineksia. Poikkeavan tilanteen aiheuttajasta muodostetaan tilannekuva, jonka perusteella ryhdytään toimenpiteisiin, joita ovat häiriö- tai vaara-alueen eristäminen / rajaaminen. Toiminnanharjoittaja ottaa tilannekuvan perusteella yhteyden pelastuslaitokseen ja/tai kunnan ympäristöviranomaiseen. Korjaavat / suojaavat toimenpiteet toteutetaan viranomaisten ohjeiden ja valvonnan mukaisesti.

Häiriötilanteista aiheutuvia päästöjä ja ympäristön pilaantumista voidaan rajoittaa mm. imeyttämällä, kaivamalla ojat häiriöalueen ympärille ja tarvittaessa estetään tilapäisesti veden virtaaminen selkeytsaltaista.

Häiriötilanteessa pilaantunut maa-aines ja/tai vesi poistetaan alueelta ja toimitetaan asianmukaisen jätteen vastaanottoaikaan.

Häiriö-, vaara- ja poikkeustilanteita ehkäistään laitosalueen ajojärjestelyjen suunnittelulla, laitosalueen työkoneiden kuljettajien perehdyttämisellä sekä käyttämällä huollettuja nykyaikaisia työkoneita.

7. Toimet käsittelyssä syntyvien jätteiden laadun selvittämiseksi: Laitosalueelle toimitettavan maa-aineksen alkuperä/tuontipaikka selvitetään ennen maa-aineksien vastaanottoa. Maa-ainesten lähtöpaikkaan ja sen ympäristöön liittyvät mahdolliset pilaantumisen riskitekijät kartoitetaan ennen siirron aloittamista aistihavainnoin tai tarvittaessa näytteenotolla. Työkohteen/lähtöpaikan työnjohto vastaa siirrettävien maa-ainesten laadun tarkkailusta ja kuljetusyritys vastaa siirtoasiakirjojen laatimisesta. Siirtoasiakirjoihin merkitään pilaantumattoman maa-aineksen alkuperä, laatu ja määrä.

8. Käsittelyssä syntyvien jätteiden käsittelymenetelmät ja paikat: Laitosalueelle läjitettävät maa-ainekset käsitellään suunnitelmakartan mukaisesti laitosalueella. Maa-ainekset toimitetaan alueelle kuorma-autoilla ja läjitetään suunnitelmakartan mukaisesti päätypenkereenä 2–4 metrin kerroksena ja seuraavat kerrokset tehdään 2 metrin kerroksina aloittaen alueen itäreunalta lännen suuntaan.

Laitoksen toiminnassa ei käytetä kiinteitä rakenteita tai laitteita. Läjityksessä käytetään pyöräkuormaajaa, tela-alustaisia kaivinkoneita ja/tai puskutraktoria.

9. Käsittelystä vastuussa olevat henkilöt ja henkilöiden perehdyttäminen: Käsittelystä vastaa toiminnanharjoittajan/hakijan nimeämä henkilö. Toiminnan vastuuhenkilö omaa koulutukseltaan ja työkokemukseltaan tarvittavat tiedot ja taidot maanrakennustoiminnasta ja siihen liittyvistä riskeistä. Perehdyttämisessä hyödynnetään Ympäristölupahakemuksen liitteenä olevaa jätteenkäsittelyn seuranta- ja valvontasuunnitelmaa.

10. Muut seurannan ja tarkkailun järjestämiseksi tarpeelliset seikat: Työkoneet säilytetään alueella maanrakennustöiden vaatimusten mukaan. Läjityksessä tarvittava konekalusto pidetään toiminta-alueella läjitystarpeen mukaan.

Alueella ei säilytetä poltto- tai voiteluaineita. Konekalusto huolletaan urakoitsijoiden omissa tiloissa. Toimet vastaanotettavan maa-aineksen laadun varmistamiseksi on esitetty kohdissa 2 ja 7.

Luvattomien kuormien toimittaminen alueelle estetään laitosalueen tulotielle asennettavalla lukollisella puomilla ja tarvittaessa kameravalvonnalla.

Arvio parhaan käyttökelpoisen tekniikan (BAT) soveltamisesta

Toiminnassa käytetään säännöllisesti huollettuja ja oikein mitoitettuja työkoneita sekä ajoneuvokalustoa.

Arvio ympäristön kannalta parhaan käytännön (BEP) soveltamisesta

Alueella läjitetään ainoastaan puhtaita maa-aineksia ja luonnonkiviä. Mahdolliset epäpuhtaudet ja läjitykseen kelpaamaton aines ja materiaali lajitellaan ja toimitetaan jätehuolto-ohjeiden ja määräysten mukaiseen loppusijoitukseen tai jatkokäsittelyyn Vestia Oy:n Ylivieskan jäteasemalle tai vastaavalle vaarallisten jätteiden vastaanottoluvan omaavalle toimijalle. Toiminnanharjoittaja on velvollinen pitämään ajopäiväkirjaa muualle kuljetettavasta jätteestä. Läjitystoiminta alueella tapahtuu arkisin ma – pe klo 07:00 - 22:00 välisenä aikana.

Louhinta, murskaus ja välivarastointi tapahtuu louhoksen pohjalla melu- ja pölyhaittojen vähentämiseksi. Louhinta ja murskaus tapahtuu ma - pe klo 7:00 - 22:00 välisenä aikana. Räjähdykset tapahtuvat ma-pe klo 8:00-18:00 välillä.

Suunnitelmakarttaan perustuen laitoksen alueelle osoitetaan eri toiminnoille selkeät omat alueet. Suunnitelmallinen alueen käyttö vähentää ympäristön kuormitusta laitoksen toiminta-alueella.

Vaikutukset yleiseen viihtyisyyteen ja ihmisten terveyteen

Toiminnalla ei ole vaikutuksia yleiseen viihtyisyyteen tai ihmisten terveyteen. Lähin asutus sijaitsee noin 2 kilometrin etäisyydellä laitosalueen pohjoispuolella.

Vaikutukset luontoon ja luonnonsuojeluarvoihin sekä rakennettuun ympäristöön

Vaikutukset luontoon ovat vähäiset. Suunnitellut laitosalueet ovat vanhaa ympäristö- ja maa-aineslupien mukaista toiminta-aluetta. Hakemuksen kohteena oleva toiminnan vaikutukset kohdistuvat laitosalueelle ja sen välittömään läheisyyteen pölyämisen kautta. Laitoksen toiminnalla ei ole laajempia vaikutuksia alueella vallitseviin luontoarvoihin. Alueella ei ole tiedossa erityisiä luontoarvoja tai suojelukohteita. Syrjäisestä sijainnista johtuen toiminnalla ei ole vaikutuksia rakennettuun ympäristöön.

Vaikutukset vesistöön ja sen käyttöön

Toiminnalla ei ole vaikutuksia vesistöön. Laitosalueilla kertyvä valumavesi muodostuu sade- ja sulamisvesistä, jotka johdetaan vapaalla virtauksella louhosalueen pohjoispuolella olevan avo-ojan kautta kiinteistön Knuutila alueella olevaan lampeen.

Ilmaan johtuvien päästöjen vaikutukset

Pölyvaikutus kohdistuu laitosalueen välittömään läheisyyteen arviolta noin 100 m säteellä. Vallitsevasta tuulensuunnasta johtuen vaikutukset suuntautuvat idän-koillisen suunnalle.

Vaikutukset maaperään ja pohjaveteen

Toiminnalla ei ole vaikutuksia maaperään ja/tai pohjaveteen. Alue ei sijaitse tärkeällä pohjavesialueella.

Melun ja värinän vaikutukset

Melun ja värinän vaikutukset ovat vähäiset laitosalueen sijainnista ja toiminnan kausiluontoisuudesta johtuen.

Käyttötarkkailu

Maankaatopaikan toiminnasta on laadittu erillinen jätteenkäsittelyn seuranta- ja tarkkailusuunnitelma, joka ohjaa maankaatopaikan toimintaa.

Päästötarkkailu

Toiminnanharjoittaja ja ympäristölupaviranomainen.

Vaikutustarkkailu

Toiminnanharjoittaja ja ympäristölupaviranomainen.

Mittausmenetelmät ja -laitteet

Ei erillisiä menetelmiä tai laitteita.

Raportointi ja tarkkailuohjelmat

Toiminnanharjoittaja pitää yllä laitospaikoista työmaapäiväkirjaa, johon kirjataan laitoksen alueelle tuotu maa-aines.

Arvio vesistöön kohdistuvista vahingoista

Alueen toiminta ei aiheuta vaaraa vesistölle. Toiminta-alue ei sijaitse tärkeällä pohjavesialueella.

Toimenpiteet vesistöön kohdistuvien vahinkojen ehkäisemiseksi

Alueella ei säilytetä poltto- tai voiteluaineita. Toiminta-alueella käytettävät työkonet ja ajokalusto huolletaan säännöllisesti.

ASIAN KÄSITTELY**Tiedottaminen**

Kuljetuspolar Oy:n yhteiskäsittelylupahakemuksesta on kuulutettu 29.11.2023 – 5.1.2024 välisenä aikana Ylivieskan kaupungin sähköisellä ilmoitustaululla. Hakemuksesta on julkaistu kuulutus Kalajaska-lehdessä 29.11.2023.

Hakemusasiakirjat ovat olleet kuulutuksen ohella nähtävillä Ylivieskan kaupungin virallisissa kuulutuksissa maa-ainelain 13 §:n mukaisesti.

Hakemuksesta on lisäksi 29.11.2023 lähetetty tiedoksi, kuulemiskirje, hakemuksen kohteena olevan kiinteistön lähiympäristössä noin 600 metrin säteellä sijaitsevien kiinteistöjen omistajille. Kirjeeseen on ollut liitettynä toiminnan sijoittumisen osoittavat sijaintikartat.

Muistutukset ja mielipiteet

Hakemuksesta ei määräjän kuluessa jätetty yhtään muistutusta tai mielipidettä.

Lausunnot

Hakemuksesta on pyydetty lausuntoa terveydensuojeluviranomaiselta, joka on ollut Ylivieskan kaupungin terveysturvatoimikunta.

Ylivieskan kaupungin ympäristöterveydenhuolto on jättänyt asiasta lausunnon 5.1.2024 todeten siinä seuraavaa:

”Hakemuksen mukaista toimintaa on harjoitettava siten, että terveyshaittojen syntyminen estyy. Toiminta-alueen sijainti huomioiden, terveyshaittojen syntyminen on epätodennäköistä. Toiminnanharjoittajan on kuitenkin hyvä huomioida seuraavat asiat:

Toiminnasta aiheutuva melu ja värinä ei saa aiheuttaa terveyshaittaa. Melun toimenpiderajat sisätilojen osalta määritetään STM:n asetuksessa (545/2015). Asuinhuoneistossa päiväajan keskiäänitason LAeq (klo 7–22) toimenpideraja on 35 dB ja yöajan keskiäänitaso on LAeq (klo 22–7) toimenpideraja on 30 dB. Yöaikainen (klo 22–7) unihäiriötä aiheuttava melu, joka erottuu selvästi taustamelusta, ei saa ylittää 25 dB yhden tunnin keskiäänitasona LAeq, 1h (klo 22-7) mitattuna niissä tiloissa, jotka on tarkoitettu nukkumiseen. Toiminnasta aiheutuva melu ei saa ylittää asumisterveysasetuksen toimenpiderajoja. Ihmisen elinympäristössään kokemalle värinälle ei ole Suomessa määritelty raja- tai ohjearvoja. Värinän arviointi perustuu rakenteille määritettyihin arvoihin. Ihminen kuitenkin havaitsee värinän herkästi ja todennäköisesti kokee sen häiritsevänä jo huomattavasti alhaisemmillä arvoilla.

Toiminnasta ja liikenteestä aiheutuvat pöly ei saa aiheuttaa lähialueen asukkaille terveyshaittaa. Toiminta on suunniteltava ja ajoitettava siten, ettei pölyä leviä tarpeettomasti ympäristöön ja pölypäästöt jäävät mahdollisimman vähäisiksi.”

Hakijan kuuleminen ja vastine

Toiminnanharjoittajalle on varattu mahdollisuus antaa vastineensa hakemuksesta annetusta lausunnosta. Lisäksi ympäristönsuojeluviranomainen on pyytänyt luvanhakijaa tarkentamaan alueelle vastaanotettavien aineiden jätenimikkeitä, murskattavan kiviaineksen alkuperää ja määrää sekä louhosalueen maisemointia. Lisäksi on pyydetty selvittämään naapurin suostumus tilan Knutila rajaan nähden jätettävään 5 metrin suojavyöhykkeeseen.

Toiminnanharjoittaja on 24.1.2024 jättämässä vastineessaan todennut seuraavaa:

- 1. Lupahakemuksessa mainitaan puhtaiden ylijäämämaiden vastaanotosta. Tällä tarkoitetaan pilaantumattomia maa-aineksia.*
- 2. Liitteenä rajanaapurin suostumus 5 metrin suojavyöhykkeeseen.*
- 3. Luiskien muotoiluun käytetään ylisuuria kiviä, moreenia, luonnonkivilohkareita ja louhosta, murskattua kiveä ei käytetä tähän tarkoitukseen. Maa-ainesta luiskiin käytetään noin 40000 tn. Liitteenä päivitetty suunnitelmaselostus.*
- 4. Alueelle voidaan levittää louhoksen alalta kuorittua pintamaata, jolloin alue voi metsittyä luontaisesti. Liitteenä päivitetty suunnitelmakartta.*

Naapurin suostumus 5 metrin suojavyöhykkeeseen ja uusi suunnitelmakartta maisemoinnin osalta on toimitettu ympäristönsuojeluviranomaiselle 24.1.2024.

Toiminnanharjoittaja on lisäksi 25.1.2024 sähköpostitse tarkentanut alueella murskattavan kiviaineksen alkuperää sekä antanut vastineensa terveydensuojeluviranomaisen lausuntoon todeten viestissään seuraavaa:

”Alueelle tuotavaa kiviainesta ei ole tarkoitus murskata, vaan se käytetään louhoksen maisemointiin tai läjitetään läjitysalueelle.

Terveydensuojeluviranomaisen lausuntoon vastineena kerron, että louhokselle johtavaa tietä suolataan pölyämisen estämiseksi tarvittaessa. Murskausta, louhintaa ja rikutusta suoritetaan arkisin klo 7-22. Murskauksen aikana kiviainesta kastellaan tarvittaessa pölyämisen estämiseksi.”

Toimivalta

Ylivieskan kaupungin rakennus- ja ympäristölautakunta, toimintasäntö, 28.5.2018, § 31, Viranhaltijoiden ratkaisuvälillä, § 2.

PÄÄTÖS

Ylivieskan kaupungin ympäristönsuojeluviranomainen myöntää Kuljetuspolar Oy:lle maa-aines- ja ympäristönsuojelulakien mukaisen yhteiskäsittelyluvan kalliokiviaineksen louhintaan ja murskaukseen sekä maanrakennustoiminnassa syntyneiden pilaantumattomien ylijäämämaa- ja kiviainesten läjittämiseen Ylivieskan kaupungissa sijaitseville kiinteistölle Penttilä (977-406-2-68) ja Knuutila (977-406-2-70).

Lupa myönnetään edellyttäen, että toiminnassa noudatetaan tässä päätöksessä annettuja lupamääräyksiä ja muilta osin toimitaan hakemuksen ja siihen liitettyjen suunnitelma-asiakirjojen mukaisesti.

Lupamääräykset**Yleiset lupamääräykset**

1. Laitoksen toiminnassa on noudatettava valtioneuvoston asetusta kivenlouhimojen, muun kivenlouhinnan ja kivenmurskaamojen ympäristönsuojelusta (VNa 800/2019), ellei tässä päätöksessä annettavissa lupamääräyksissä muuta määrätä.
2. Kalliokiviainesten louhintaa ja murskausta saa harjoittaa kiinteistölle Penttilä (977-406-2-68) sijoittuvalla ottamisalueella siten kuin 12.11.2023 päivätyissä hakemusasiakirjoissa, suunnitelmakartoissa ja leikkauspiirroksissa on esitetty. Lisäksi alueelle voidaan vastaanottaa ja läjittää pilaantumattomia ylijäämämaa- ja kiviaineksia hakemuksessa esitetyn mukaisesti kiinteistölle Penttilä (977-406-2-68). Maa- ja kiviainesten käyttäminen louhosalueen luiskauksissa ja maisemoinnissa on kuitenkin sallittu siinä määrin kuin lupaviranomainen asiasta erikseen päättää.

Ottamisalue on merkittävä selkeästi ennen toiminnan aloittamista ja merkitsemisestä on ilmoitettava lupaviranomaiselle.

3. Louhoksen ja naapurikiinteistöjen, lukuunottamatta kiinteistöä Knuutila, väliin tulee jättää vähintään 30 metriä leveä suojavyöhyke, jolta maa-aineksia ei saa ottaa. Kiinteistön Knuutila (977-406-2-70) rajaan nähden suojavyöhykkeen tulee olla viisi (5) metriä. Mikäli vanhalla ottoalueella louhinta on edennyt aiemman luvan mukaisesti tätä lähemmäksi naapurikiinteistöjä, tulee nykyinen suojavyöhyke säilyttää mahdollisimman luonnontilaisena. Suojavyöhykkeillä voi olla pintamaista ja esimerkiksi irtolohkareista rakennettuja suojarakenteita siten, että suojarakenteen ulkoreunan etäisyys naapurikiinteistön rajasta on vähintään viisi (5) metriä.

Ottamistoiminnan yhteydessä kuoritut pintamaat tulee läjittää kiinteistön Penttilä (977-406-2-68) lounaisreunalle hakemuksessa esitettyjen suunnitelmakarttojen sekä leikkauspiirrosten mukaisesti säilyttäen piirroksissa esitetyt suojavyöhykkeet naapurikiinteistöihin nähden sekä rajoittamalla läjityskorkeuden piirrosten mukaisille korkeimmille läjitystasoille.

4. Toiminnanharjoittajan on varmistettava, että toiminnasta syntyvä liikenne ei aiheuta vaaraa tai haittaa muille alueen teitä käyttäville. Toiminnanharjoittajan on huolehdittava riittävästä tien kunnossapidosta ja tarvittaessa osallistuttava käyttämänsä tieosuuden hoitotoimenpiteisiin.

Luvan voimassaolo, tuotantomäärä ja toiminta-aika

5. Lupa on voimassa siihen saakka, kunnes luvassa sallitut maa-ainekset on otettu loppuun, kuitenkin enintään 28.2.2034 saakka. Sallittu ottamismäärä on enintään 160 000 k-m³ kalliokiviaineksia. Vuotuiseksi ottamismääräksi muodostuu siten keskimäärin 16 000 k-m³. Mikäli vuotuinen ottamismäärä poikkeaa suunnittelusta, tulee siitä ilmoittaa välittömästi valvontaviranomaiselle vuotuisen valvontamaksun muuttamiseksi.
6. Laitoksella saa valmistaa kalliomursketta louhitusta kiviaineksesta enintään 41 600 tn/v.

Lisäksi alueelle voidaan vastaanottaa ja läjittää pilaantumattomia maa- ja kiviaineita (jätteenimike 17 05 04) enintään 49 000 tonnia vuodessa ja koko lupakauden aikana enintään 490 000 tonnia.

7. Toimintaa ei saa harjoittaa viikonloppuisin (la-su), eikä arkipyhinä, lukuun ottamatta alempana olevaa kuormaamista ja kuljetusta koskevaa poikkeusta.

Kalliokiviaineksen louhintaa ja murskausta sallitaan tehtäväksi arkipäivisin (ma-pe) kello 7.00-22.00 välisenä aikana. Poraaminen sallitaan arkipäivisin (ma-pe) kello 7.00-21.00 välisenä aikana. Rikotus ja räjäytykset tulee suorittaa arkipäivisin (ma-pe) kello 8.00-18.00 välisenä aikana ja kuormaaminen ja kuljetus voidaan toteuttaa arkipäivisin (ma-pe) kello 6.00-22.00 välisenä aikana. Maanlajitystoimintaa sallitaan harjoitettavaksi arkipäivisin (ma-pe) kello 7.00-22.00 välisenä aikana.

Sekä louhostoimintaan että maanlajitystoimintaan liittyvää kuormaamista ja kuljetusta voi harjoittaa satunnaisesti arkilauantaisin kello 7.00-18.00 välisenä aikana.

8. Louhinnan ja murskaamisen aloittamisesta on ilmoitettava lupaviranomaiselle. Samalla on ilmoitettava mahdollinen urakoitsija yhteystietoineen sekä esitettävä arvio toiminnan kestosta. Toimintajakson päättymisestä on niin ikään ilmoitettava lupaviranomaiselle.

Toiminnan aloittaminen

9. Ennen ottamistoiminnan aloittamista luvan hakijan on jätettävä Ylivieskan kaupungin ympäristönsuojeluviranomaiselle 20 000 euron suuruinen vakuus maa-ainesten oton jälkihoitotoimenpiteiden suorittamisen varmentamiseksi sekä ympäristön saattamiseksi ennalleen lupapäätöksen kumoamisen tai lupamääräysten muuttumisen varalta. Vakuuden tulee olla voimassa vähintään kuusi kuukautta luvan päättymisen jälkeen eli 31.8.2034 saakka. Vakuuden määrää on mahdollista eri päätöksellä muuttaa luvan voimassaoloaikana. Vakuuden hyväksyy ympäristöpäällikkö.

Tämän lisäksi luvan hakijan on jätteenkäsittelytoiminnan harjoittajana jätettävä Ylivieskan kaupungin ympäristönsuojeluviranomaiselle 5000 euron suuruinen vakuus asianmukaisen jätehuollon, seurannan, tarkkailun ja toiminnan lopettamisessa tai sen jälkeen tarvittavien toimien varmistamiseksi. Vakuuden tulee olla voimassa vähintään kuusi kuukautta luvan päättymisen jälkeen eli 31.8.2034 saakka. Vakuus voidaan vapauttaa, kun alue on tarkastuksessa hyväksytty.

Maa-ainesten ottaminen

10. Kalliokiviaineksen ottamisen saa uudella laajennusosalla ulottaa enimmillään tasoon +63.50 (N2000). Vanhalla ottoalueella on säilytettävä aiemman maa-ainestuluvan mukainen alin ottotaso +63.00 (N60). Ottamisalueelle on sijoitettava riittävä määrä korkomerkitöjä, joiden säilymisestä alueella on huolehdittava.
11. Ottamistoiminnasta ei saa aiheutua missään toimintavaiheessa vaaraa ympäristölleen. Ottamisalue tulee merkitä maastoon selvästi. Koko toiminnan ajan tulee ottamisalueen reunan ympärillä olla selvästi maastossa havaittava lippusiima tai vastaava. Työaikaisten jyrkkien luiskien reunoille tulee asettaa selvästi havaittavat lohkariekat tai muut putoamisen estämiseksi. Ottoalue tulee aidata.

Alueen sisääntulotielle on asennettava varoitustaulut varoittamaan sivullisia alueella liikkumisen vaarallisuudesta. Tarvittaessa ottamisalueelle johtava tie on suljettava lukittavalla puomilla.

Louhoksen ympärillä olevan aidan, maapenkereen ja varoitusmerkintöjen kuntoa tulee tarkkailla ja tarvittaessa ne tulee korjata niin, että alueella mahdollisesti liikkuville ihmisille ja eläimille ei aiheudu tarpeettomia vaaratilanteita.

12. Ottaminen ja kiviainesten kuljetukseen liittyvät tiejärjestelyt tulee toteuttaa siten, että ottamisalueen läheisille kiinteistöille säilyy esteetön kulkumahdollisuus koko ottamistoiminnan ajan ja sen jälkeen.

13. Toiminta on järjestettävä niin, että ottamisen vahingollinen vaikutus luontoon ja maisemakuvaan jää mahdollisimman vähäiseksi ja maa-ainesesiintymää tulee hyödyntää säästeliäästi ja taloudellisesti siten, ettei toiminnasta aiheudu asutukselle tai ympäristölle vaaraa tai kohtuullisin kustannuksin vältettävissä olevaa haittaa.
14. Ulkopuolisten pintavesien pääsy louhokseen tulee estää rakenteellisilla ratkaisuilla, kuten maavalleilla ja -kynnyksillä. Ottaminen ei saa vaikuttaa haitallisesti pohjaveden määrään tai laatuun.
15. Louhokseen kertyvät sade- ja valumavedet on ohjattava laitosalueen ulkopuolelle. Poisjohdettavan veden laatua on tarkkailtava silmämääräisesti ja tarvittaessa vesi on johdettava asianmukaisesti mitoitettun laskeutusaltaan tai vastaavan rakenteen kautta kiintoaineen leviämisen ympäristöön estämiseksi. Luvan saajan on varmistettava, että alapuoliset ojat ja tilalla Knuutila oleva lampi riittävät louhoksesta poisjohdettavalle vesimäärälle, ja säännösteltävä vesien johtamista alapuolisten ojien ja lammen vetokyvyn mukaan. Vettä ei saa johtaa ottoalueen itäpuolelle Tervatien varressa sijaitsevaan lampeen. Luvan saajan on tarvittaessa avattava alapuolisia ojia sekä sovittava asiasta asianomaisten kiinteistöjen kanssa. Mikäli sopimukseen veden johtamisesta ei päästä, tulee asia siirtää kaupungin ympäristönsuojeluviranomaisen ratkaistavaksi.

Pilaantumattomien maa- ja kiviainesten läjittäminen

16. Alueelle vastaanotettavien maa- ja kiviainesten läjitys tulee toteuttaa 12.11.2023 päivätyn suunnitelman mukaiselle paikalle. Kiinteistön reunoille tulee jättää vähintään 10 metrin levyiset suojavyöhykkeet naapurikiinteistöjen rajoihin nähden, joille ei läjitetä maa- tai kiviainesta.
17. Alueelle läjitettävän maa- ja kiviaineksen tulee olla ns. puhdasta eikä sen seassa saa olla muita jätteitä, kuten esimerkiksi rakennusmateriaaleja. Läjitettäväksi tuotavista maa- ja kiviaineksista on etukäteen eroteltava hyödyntämiskelpoinen aines. Läjitysalueelle kelpaamattomat jätteet tulee toimittaa hyödynnettäviksi tai käsiteltäviksi laitokseen, jolla on ympäristölupa kyseisten jätteiden vastaanottoon ja käsittelyyn.
18. Maankaatopaikalle sijoitettavan maa- ja kiviaineksen tulee olla pilaantumaton. Vastaanotettavien maa- ja kiviainesten sisältämien haitta-aineiden pitoisuuksien tulee alittaa valtioneuvoston asetuksessa maaperän pilaantuneisuuden ja puhdistustarpeen arvioinnista (214/2007) ns. PIMA-asetuksessa säädetyt alemmat ohjeet. Läjitysalueelle tuotavien maa- ja kiviainesten laatua tulee tarkkailla jatkuvasti. Mikäli on aihetta epäillä, että ylijäämämaa-aines ei ole kaikilta osin pilaantumaton, on sen läjituskelpoisuus selvitettävä ennen aineksen sijoittamista alueelle.
19. Mikäli alueelle tulee tarve läjittää happamia sulfaattimaita, tulee niiden käsittelystä ja seurannasta esittää yksityiskohtainen suunnitelma lupaviranomaiselle ennen sulfidipitoisten maiden tuontia alueelle. Suunnitelmasta tulee ilmetä maiden käsittely, sijoitus ja seuranta.

Toiminnassa tulee estää sulfidipitoisten maiden hapettuminen ja happamien suoto- ja valumavesien muodostuminen. Mikäli alueelle läjitetään happamia sulfaattimaita, on maankaatopaikalta lähtevien vesien laatua tarkkailtava säännöllisesti. Valvontaviranomainen voi antaa tarkempia määräyksiä happamien sulfaattimaiden läjittämisestä.
20. Haitallisten vieraslajien leviämisen estämiseksi vastaanotettavien orgaanisten maa-ainesten laatua, sekä sellaisten maa-ainesten laatua, jotka voivat sisältää haitallisia vieraslajeja tai niiden osia, on tarkkailtava. Mikäli haitallisia vieraslajeja tai sen osia havaitaan vastaanotetuissa maa-aineksissa, on toiminnanharjoittajan ilmoitettava tästä Ylivieskan kaupungin ympäristönsuojeluviranomaiselle ja ryhdyttävä tarvittaviin hävittämis- ja torjuntatoimenpiteisiin.
21. Maanläjitys on toteutettava suunnitelmallisesti edeten. Läjittäminen on tehtävä portaittain enintään noin kahden (2) metrin korotuksina siten, että maa-aineksen annetaan tiivistyä ja

pohjamaan lujittua ennen seuraavaa täyttökerrosta. Ensimmäinen kerros voi maanmuotojen tasaamiseksi olla korkeampikin kuitenkin enintään neljä (4) metriä.

22. Maa-aineksia saa läjittää enimmillään tasoon +73.00 (N2000), joka on tarvittaessa todennettava mittauksin. Maankaatopaikan täyttö tulee suorittaa siten, että alueen lopullinen luiskakaltevuus on 1:3 tai loivempi.
23. Läjitys on toteutettava järjestelmällisesti ja hallitusti siten, ettei siitä aiheudu sortumia ja veden lammikoitumista alueella. Maankaatopaikan rakenteita ja niiden mahdollisia painaumuksia, sortumia ja liukumia on seurattava ja tarkkailtava toiminnan aikana säännöllisesti. Tarvittaessa on ryhdyttävä korjaaviin toimenpiteisiin.
24. Maankaatopaikan täyttö ei saa estää tai heikentää ympäröivän alueen peruskuivatusta. Toiminnasta ei saa aiheutua ojien tukkeutumista tai ympäröivän alueen vettymistä. Tarvittaessa maankaatopaikan suoto- ja valumavedet on johdettava alueelta selkeytykseltään tai vastaavan rakenteen kautta. Vettä ei saa johtaa alueen itäpuolelle Tervatievarressa sijaitsevaan lampeen. Toiminnanharjoittajan on kaivettava uudet ojat kiertämään maankaatopaikan alueet, mikäli ne katkaisevat olemassa olevia ojia. Ojien kuntoa ja veden esteetöntä kulkua on seurattava säännöllisesti. Tarvittaessa oja on kunnostettava.
25. Kivi- ja maa-ainesten läjitystoiminnan on oltava valvottua ja maankaatopaikalle tuotavat kuormat on tarkastettava ja kirjattava vastaanotettaessa. Alueelle tuotavien maa-ainesten alkuperä tulee olla aina tiedossa ja niiden alkuperästä ja määrästä tulee pitää kirjaa. Valvontaviranomainen voi tarvittaessa vaatia näytteenottoa tai kieltää maa-ainesten tuomisen alueelle.

Polttoaineet ja kemikaalit

26. Poltto- ja voiteluöljyjen ym. ympäristölle haitallisten kemikaalien varastointi sekä koneiden ja autojen säilytys alueella on kielletty ilman sellaisia suojarakenteita, joilla maaperän ja pohjaveden pilaantumisvaara poistetaan.

Toiminnassa mahdollisesti käytettävät polttoaineet on varastoitava kaksoisvaipallisissa tai kiinteästi valuma-altaallisissa säiliöissä. Säiliöiden on kestävä mekaanista ja kemiallista rasitusta. Säiliöt on varustettava ylitäytönestimillä ja tankkauslaitteistot lukittavilla sulkuventtiileillä. Koneiden pienimuotoisiakaan huolto- ja korjaustyöitä ei saa suorittaa kaivannon pohja-alueilla. Suuremmat huolto- ja korjaustyöt tulee tehdä suunnitelma-alueen ulkopuolella niille varatuissa tiloissa. Työkoneiden tankkauspaikka tulee sijoittaa alueelle siten, että vaaraa polttonesteiden tai muiden veden laadulle haitallisten aineiden kulkeutumisesta ympäristöön ei ole. Säiliöiden sijoittelussa on otettava huomioon riittävät suojaetäisyydet vesistöihin ja ojiin.

Polttoainesäiliöt ja muut haitalliset kemikaalit tulee poistaa alueelta kunkin toimintajakson päätyttyä. Aina säiliön siirron yhteydessä maaperä tulee tarkastaa ja mahdolliset valumat tulee poistaa ja toimittaa asianmukaiseen käsittelyyn. Polttoaineiden ja muiden ympäristön pilaantumisen vaaraa aiheuttavien aineiden pääsy maaperään ja pohjaveteen on estettävä kaikissa ottamisen vaiheissa.

27. Mikäli maaperään tai pohjaveteen onnettomuuden seurauksena pääsee öljyä tai muuta veden laadulle haitallista ainetta, on toiminnanharjoittajan ryhdyttävä välittömästi toimenpiteisiin ympäristöhaittojen minimoimiseksi. Alueella tulee olla saatavilla imeytysmateriaalia riittävä määrä.

Mahdollisesta vahinkotilanteesta on ilmoitettava Hyvinvointialueen pelastuslaitokselle, Pohjois-Pohjanmaan ELY-keskukselle ja Ylivieskan kaupungin ympäristönsuojeluviranomaiselle.

Melun torjunta

28. Toiminnasta aiheutuva melu ei saa ylittää lähimpien asuinrakennusten piha-alueilla päivisin klo 7.00-22.00 ekvivalenttimelutasoa 55 dB (L_{Aeq}) eikä muina aikoina ekvivalenttimelutasoa

50 dB (L_{Aeq}). Mikäli ilmenee, että toiminnasta saattaa aiheutua kohtuutonta meluhaittaa, tai muutoin on syytä olettaa, että valtioneuvoston päätöksessä (993/1992) säädetyt ulkomelun ohjeavrot ylittyvät häiriintyvissä kohteissa, niin lupaviranomainen voi velvoittaa luvan haltijan selvittämään melutilanteen ja poistamaan meluhaitan.

29. Luvan haltijan tulee riittävin suojaustoimenpitein estää kiviainesten räjäyttämistä, louhinnasta, murskaamisesta, kuormaamisesta ja kuljettamisesta sekä maanläjitystoiminnasta aiheutuvan haitallisen melun leviäminen alueen ympäristöön. Murskauslaitos tulee sijoittaa louhoksen pohjalle sekä toiminnan melu- että pölyhaittojen vähentämiseksi. Kiviaines- ja muiden maa-ainesten varastokasat on sijoitettava siten, että ne estävät melun leviämisen ensisijaisesti melulle altistuvien kohteiden suuntaan. Murskaustoiminnasta syntyvää melua on torjuttava kumituksin, koteloinein tai muutoin ääniteknisesti parhaita meluntorjuntamenetelmiä soveltaen.

Räjäytystyön mitoitus ja laajuus tulee mahdollisuuksien mukaan suunnitella ja toteuttaa siten, että ympäristöön johtuvaa melua ja tärinää voidaan rajoittaa.

Pölyn torjunta

30. Kiviaineksen louhinta ja murskaus sekä maankaatopaikan toiminta tulee toteuttaa siten, että pölyn leviämistä ympäristöön estetään mahdollisimman tehokkaasti. Murskauslaitoksen ja varastokasojen sijoittelulla on estettävä häiritsevän pölyn leviäminen ympäristöön kuten lupamääräyksessä 29 on veloitettu. Murskausalueen pölypäästöjä on tarvittaessa rajoitettava kastelemalla murskattavaa kiviainesta. Tarvittaessa on kasteltava tai suojattava myös läjitys- ja teialueita.
31. Murskauslaitoksen aiheuttamaa pölyä tulee rajoittaa säätämällä kuljettimien putoamiskorkeus mahdollisimman pieneksi, koteloimalla kuljettimet ja seulat tai käyttämällä muuta pölyn leviämisen estämisen kannalta parasta käyttökelpoista tekniikkaa.
32. Mikäli ilmenee, että toiminnasta saattaa aiheutua kohtuutonta pölyhaittaa, tai muutoin on syytä olettaa, että säädetyt pölyn raja-arvot ylittyvät häiriintyvissä kohteissa, lupaviranomainen voi velvoittaa luvan haltijan selvittämään pölyn leviämistä sekä poistamaan pölyhaitan.

Räjäytystyöt

33. Räjäytystöitä alueella voi suorittaa vain asianomaiset luvat omaava toiminnanharjoittaja. Räjähdysaineiden käyttö tulee toteuttaa Turvatekniikan keskuksen hyväksymällä tavalla. Kiviaineksen ottajan on tehtävä työmaasta louhinta- ja räjäytystöiden turvallisuussuunnitelma, jonka perusteella räjäytykset voidaan mitoittaa siten, ettei niistä aiheudu haittaa tai vaaraa toisen omaisuudelle tai alueen ympäristölle ja asutukselle. Louhintaräjäytykset tulee toteuttaa laaditun räjäytyssuunnitelman mukaisesti.

Mikäli alueella on tilapäisesti tarpeen suorittaa räjäytyksiä muina aikoina, tulee niistä ilmoittaa etukäteen Ylivieskan kaupungin ympäristönsuojeluviranomaiselle. Räjäytyksissä käytettävät kertapanostukset on oltava riittävän pieniä, jolla estetään vahinkojen aiheutuminen alueen ympäristölle. Luvan haltija on velvollinen korvaamaan kaikki louhinnasta ja murskauksesta kolmannelle osapuolelle mahdollisesti aiheutuvat vahingot.

Mikäli räjähdysaineita poikkeustapauksissa joudutaan väliaikaisesti varastoimaan alueella, ne on säilytettävä lukitussa ja valvotussa tilassa siten, ettei niistä aiheudu vaaraa tai haittaa henkilöille, omaisuudelle tai ympäristölle.

Jätteet ja jätevedet

34. Toiminnassa mahdollisesti syntyvät jätteet on lajiteltava ja toimitettava asianmukaiset luvat omaaviin käsittelypaikkoihin. Hyödyntämiseen kelpaamattomat jätteet on kerättävä kannelliseen jäteastiaan ja toimitettava jätekeskukseen tai jätteiden lajitteluasemalle. Vaaralliset jätteet on varastoitava erillään muista jätelajeista suljetuissa ja asianmukaisesti merkityissä astioissa katettuina tai muuten vesitiiviisti. Jos vaarallisia jätteitä luovutetaan siirtoa varten, on jätteiden siirrosta laadittava siirtoasiakirja. Jätehuollossa on noudatettava voimassa olevia jätehuoltomääräyksiä (Jokilaaksojen jätelautakunta). Luvanhaltijan on

valvottava sitä, ettei aluetta käytetä kaatopaikkana. Alueelle pääsy on tarvittaessa estettävä. Kunkin toimintajakson päätyttyä sinne kertyneet jätteet tulee poistaa alueelta ja alue on siistittävä.

35. Mikäli toiminnassa syntyy sosiaalitulojen jätevesiä, ne tulee johtaa umpisäiliöön, josta ne on toimitettava jätevedenpuhdistamolle tai muuhun Vesikolmio Oy:n osoittamaan vastaanottopisteeseen. Sosiaalituloissa voidaan käyttää myös kuivakäymälää, jonka jätteet on toimitettava asianmukaiseen käsittelyyn. Alueen maaperään ei saa laskea käsittelemättömiä jätevesiä tai kuivakäymäläjätteitä.

Maisemointi ja jälkihoitotyöt

36. Ottamisalueen jälkihoito on tehtävä vähintään siten kuin Ympäristöministeriön oppaassa 2023:30 "Maa-ainesten ottaminen", luku 7, on esitetty. Toteutettavia jälkihoitotyöitä ovat siten mm. alueen siistiminen ja soveltumattoman käytön estäminen, alueen muotoilu ympäristöön sopivaksi, tiivistyneiden alueiden kuten kulkuväylien ja varastokenttien pehmentäminen sekä pintamaiden palauttaminen kasvualustaksi ja sen metsittäminen. Jälkihoitotoimenpiteet tulee olla suoritettuna lupakauden loppuun 28.2.2024 mennessä.
37. Maisemointia tulee toteuttaa ottotoiminnan edetessä. Louhoksen reunat tulee muotoilla kaltevuuteen 1:3 siten, että luiskien yläosat muotoillaan alueen muuhun ympäristöön sopiviksi. Kuoritut pintamaat tulee sijoittaa hakemuksen mukaisesti ja osin hyödyntää alueen maanparannukseen. Ottamistoiminnan yhteydessä alueelta poistetut kannot tulee hakettaa ja toimittaa polttolaitokseen tai vaihtoehtoisesti toimittaa käsiteltäväksi niitä vastaanottavaan ympäristöluvun omaavaan laitokseen. Toiminnan loputtua kaikki louhitun kiviaineksen varastokasat tulee poistaa. Varastokasojen pohjat sekä tiivistyneet kulkureitit tulee möyhiä ja pehmentää, lukuun ottamatta alueelle jäävää tiestöä, sekä ko. alue tulee metsittää istuttamalla puiden taimet metsähoitoyhdistyksen ohjeiden mukaisesti.
38. Louhoksen maisemointiin tulee käyttää ensisijaisesti alueelta kuorittuja pintamaita. Mikäli kuitenkin havaitaan, ettei pintamaat riitä alueen maisemointiin voidaan tarvittaessa luiskien muotoilussa ja muutoin maisemoinnissa hyödyntää vastaanotettua maa- ja kiviainesta. Maisemoinnissa käytettävien maa- ja kiviainesten tulee täyttää tässä luvussa lupamääräyksissä 17 - 20 esitetyt laatuvaatimukset. Happamia sulfaattimaita ei saa käyttää alueen maisemoinnissa ilman suunnitelmaa toimenpiteistä niiden happamoittavan vaikutuksen estämiseksi ja seuraamiseksi.
39. Alueelle perustettava maankaatopaikka on siistittävä ja maisemoitava läjityksen päätyttyä. Alue on muotoiltava ympäröivään maisemaan sopivaksi ja metsitettävä. Vastaanotettujen maa-ainesten humuspitoiset pinta- ja turvemaat tulee hyödyntää maankaatopaikan pintakerroksen muotoilussa. Pinnassa tulee olla puuntaimien tarvitsema riittävä kasvukerros. Puuntaimet on istutettava metsänhoitoyhdistyksen ohjeiden mukaisesti.

Tarkkailu- ja kirjanpito määräykset

40. Luvanhaltijan tulee vuosittain tammikuun loppuun mennessä ilmoittaa Ylivieskan kaupungin ympäristönsuojeluviranomaiselle alueelta otetun maa-aineksen määrä ja laatu. Ilmoitus tulee tehdä myös vuosilta, jolloin ei ole ollut ottoa. Ilmoitus tulee tehdä ensisijaisesti sähköisellä ilmoituslomakkeella, josta tiedot siirtyvät valtakunnalliseen maa-aineslupa – tietojärjestelmään (NOTTO). Mikäli ottotietoja ei ilmoiteta sähköisellä ilmoituslomakkeella, tiedot voi toimittaa vaihtoehtoisesti kirjallisesti tai sähköpostitse Ylivieskan kaupungin ympäristönsuojeluviranomaiselle, joka kirjaa ne NOTTO-järjestelmään.
41. Laitoksen toiminnasta tulee pitää kirjaa. Kirjanpidosta tulee laatia vuosiyhteenveto, jossa on esitettävä ainakin seuraavat tiedot:
- kalliosta irrotetun kiviaineksen määrä;
 - murskauslaitoksen toiminta-ajat, raaka-ainetiedot ja tuotantomäärät;
 - varastoidut kiviainestuotteet ja niiden määrät vuoden lopussa;
 - polttoaineen, öljyn ja muiden kemikaalien varastointi- ja käyttömäärät;
 - muodostuneet jätteet ja vaaralliset jätteet sekä niiden edelleen toimittaminen;

- maankaatopaikalle pysyvästi läjitetyn ylijäämämaan ja kiviaineksen määrä (m³ ja tn), laatu, alkuperä, mahdolliset analyysit sekä läjitysajankohta
- maankaatopaikan täyttötaso ja jäljellä oleva täyttömäärä
- laitoksella suoritettavat huoltotoimenpiteet;
- ympäristönsuojelun kannalta merkittävät häiriötilanteet ja onnettomuudet;

Kirjanpidossa ja sen yhteenvedon laatimisessa tulee kuitenkin noudattaa, mitä jätelainsäädännössä siitä erikseen määrätään.

42. Kirjanpito on pyydettyä esitettävä valvontaviranomaiselle. Vuosiyhteenvedo on toimitettava lupaviranomaiselle seuraavan vuoden maaliskuun loppuun mennessä, viranomaisen määräämällä tavalla.

Kaivannaisjätteen jätehuoltosuunnitelma

43. Kaivannaisjätteiden varastoimisessa, käsittelyssä ja hyödyntämisessä on noudatettava esitettyä kaivannaisjätteiden jätehuoltosuunnitelmaa sekä mitä tässä päätöksessä on määrätty näiden käsittelystä sekä käyttämisestä alueen maisemoinnissa.
44. Luvan haltijan on arvioitava ja tarvittaessa tarkistettava kaivannaisjätteiden jätehuoltosuunnitelmaa vähintään viiden vuoden välein ja ilmoitettava tästä valvontaviranomaiselle. Kaivannaisjätteen jätehuoltosuunnitelmaa on muutettava, jos kaivannaisjätteen määrä tai laatu taikka jätteen käsittelyn tai hyödyntämisen järjestelyt muuttuvat merkittävästi.

Alueen hoito ja valvonta

45. Laitokselle on nimettävä asianmukaisen pätevyyden omaava vastaava hoitaja, jonka nimi ja yhteystiedot on ilmoitettava lupaviranomaiselle. Lisäksi laitoksella tulee olla nimettynä jätteenkäsittelytoiminnan vastuuhenkilö, joka vastaa maankaatopaikan asianmukaisesta hoidosta, käytöstä, käytöstä poistamisesta ja niihin liittyvästä toiminnan seurannasta ja tarkkailusta. Jätteenkäsittelyn vastuuhenkilön on oltava toiminnanharjoittajan palveluksessa ja riittävän ammattitaitoinen tehtävän hoitamiseen. Toiminnanharjoittajan on huolehdittava vastuuhenkilön riittävästä koulutuksesta.
46. Asiaton pääsy alueelle on estettävä riittävällä valvonnalla sekä rakenteellisin keinoin, kuten aitaamalla alue, sulkemalla ottoalueelle johtava tie lukittavalla puomilla tai muutoin tämän luvan edellyttämällä tavalla.
47. Luvanhakija vastaa siitä, että mahdolliset ulkopuoliset urakoitsijat saavat tämän päätöksen sekä tarpeelliset toimintaan liittyvät asiakirjat tietoonsa ja noudattavat niitä.

Toiminnan muuttaminen ja lopettaminen

48. Laitoksen toiminnan ja valvonnan kannalta olennaisista muutoksista on tehtävä kirjallinen ilmoitus lupaviranomaiselle hyvissä ajoin ennen toimenpiteeseen ryhtymistä. Luvanhaltijan vaihtumisesta on uuden haltijan ilmoitettava viipymättä kirjallisesti lupaviranomaiselle. Luvanhaltija vastaa lupaan liittyvistä velvoitteista, kunnes hänen tilalleen on hakemuksesta hyväksytty toinen.
49. Lupaviranomaiselle on varattava mahdollisuus tarkastaa laitos, jotta voidaan varmistua siitä, että kaikki ympäristöluvan edellyttämät toimenpiteet sekä vaatimukset on täytetty. Alueella tulee valvontaviranomaisen erillisestä vaatimuksesta tehdä tarpeelliseksi katsottavia maaperä-, vesi-, ja pohjavesiselvityksiä niin toiminnan aikana kuin sen päättyttyäkin.
50. Lupa-ajan päättyessä, tai toiminnan loppuessa jo ennen tätä, hakijan on pyydettyä Ylivieskan kaupungin ympäristönsuojeluviranomaiselta alueen lopputarkastus.

Parhaan käyttökelpoisen tekniikan käyttöönotto

51. Toiminnan harjoittajan tulee olla selvillä toimialansa parhaan taloudellisesti käyttökelpoisen tekniikan kehitymisestä ympäristönsuojelutoimenpiteenä. Päätöksen muutosta voidaan

vaatia, mikäli käytössä olevaa tekniikkaa parantamalla voidaan ympäristöön aiheutuva kuormitusta vähentää niin, ettei siitä aiheudu kohtuuttomia kustannuksia.

PERUSTELUT

Luvan myöntämisen edellytykset

Hakemuksen ja lupamääräysten mukainen toiminta täyttää ympäristönsuojelulain ja jätelain sekä niiden nojalla annettujen säännösten vaatimukset sekä ne vaatimukset, jotka luonnonsuojelulain ja sen nojalla on säädetty.

Toimittaessa tämän päätöksen mukaisesti, toiminnasta ei normaalitilanteessa aiheudu terveyshaittaa, merkittävää muuta ympäristön pilaantumista tai sen vaaraa, maaperän tai pohjaveden pilaantumista, erityisten luonnonolosuhteiden huonontumista, vedenhankinnan tai yleiseltä kannalta tärkeän muun käyttömahdollisuuden vaarantumista toiminnan vaikutusalueella eikä naapuruussuhteista annetussa laissa tarkoitettua kohtuutonta rasitusta.

Alue on aikaisemminkin toiminut maa-ainestenottoalueena. Nyt haettu lupa on jatkoa alueella toimineen yrityksen toimintaan. Lupahakemuksessa esitetty toiminta ei ole kaavan vastaista: alueeseen ei kohdistu maakuntakaavan aluevarauksia eikä kohteen alueella ole osayleiskaavaa eikä asemakaavaa.

Alueen ympäristö on metsätalousvaltaista eikä alueen läheisyydessä sijaitse asuinkiinteistöjä. Lähin vakituksessa asuinkäytössä oleva asuinrakennus sijoittuu noin 1,7 kilometrin etäisyydelle.

Toiminta sijoittuu Kalajoen alaosan valuma-alueelle ja tarkemmin Mertuanojan valuma-alueelle (53.025). Kalajoki kokonaisuudessaan sekä sen useat sivu-uomat on arvioitu ekologiselta tilaltaan tyydyttäväksi. Hakemuksessa on esitetty, että louhokseen kertyvä vesi ohjataan kiinteistöllä Knuutila olevaan pieneen lampeen, jolloin mahdollisesti kiintoainetta sisältävä vesi ei kulkeudu laajalle ympäristöön. Tässä luvassa on annettu määräyksiä sekä louhoksesta että maankaatopaikalta poisjohdettavan veden tarkkailemiseksi sekä tarvittaessa vesien käsittelymiseksi. Vesien johtaminen ottoalueen itäpuolella sijaitsevaan lampeen on määräyksissä kielletty. Ottoalueen läheisyydessä ei sijaitse muita vesistöjä eikä alue sijoitu pohjavesialueelle. Toiminnalla ei siten ole oleellista merkitystä vesienhoidon ja sen tavoitteiden saavuttamisen kannalta. Ottoalueen pohjoispuolelle sijoittuvalle Mertuanjärven järviuiviolle ei katsota aiheutuvan ottotoiminnasta merkittävää haittaa.

Ottamisalueelta ei tunneta luonnonsuojelulain (9/2023) 64 tai 65 §:n mukaisia suojeltavia luontotyyppisiä eikä metsälain (1093/1996) 10 §:n mukaisia erityisen tärkeitä elinympäristöjä. Kohteen vaikutusalueella ei sijaitse Natura-verkoston kuuluvia kohteita eikä muitakaan luonnonsuojelulain perusteella rauhoitettuja alueita tai yksittäisiä kohteita. Etäisyys lähimpään suojelualueeseen (Liiankorven luonnonsuojelualue, YSA257829) on noin 6,6 kilometriä.

Ottaminen sijoittuu nykyiselle louhosalueelle, on jatkoa aiempaan toimintaan ja sijoittuu myös riittävän etäälle asutuksesta ja muista mahdollisesti häiriintyvistä kohteista. Ottamistoiminta ei siten aiheuta kauniin maisemakuvan tuhoutumista, luonnon merkittävien kauneusarvojen tai erikoisten luonnonesiintymien tuhoutumista, huomattavia tai laajalle ulottuvia vahingollisia muutoksia luonnonolosuhteissa eikä tärkeän tai muun vedenhankintakäyttöön soveltuvan pohjavesialueen veden laadun tai antoisuuden vaarantumista.

Yhteiskäsittelylupa on siten, ottaen huomioon myös annetut lupamääräykset, ollut myönnettävissä.

Lupamääräysten yleiset perustelut

Määräyksiä annettaessa on ympäristönsuojelulain 52 §:n mukaisesti otettu huomioon toiminnan luonne, toiminnan vaikutusalueen ominaisuudet, pilaantumisen ehkäisemiseksi tarkoitettujen toimien merkitys ympäristön kokonaisuuden kannalta sekä tekniset ja taloudelliset mahdollisuudet toteuttaa nämä toimenpiteet. Päästöjen ehkäisemistä ja

rajoittamista koskevat lupamääräykset perustuvat parhaaseen käyttökelpoiseen tekniikkaan.

Maa-aineslain 11 §:n mukaan aineiden ottamista koskevaan lupaan on liitettävä määräykset siitä, mitä hakijan on noudatettava hankkeesta aiheutuvien haittojen välttämiseksi tai rajoittamiseksi, jolleivät sanotut seikat käy ilmi ottamissuunnitelmasta. ([9.12.1983/928](#)). Samassa pykälässä on säädetty, mistä määräykset on annettava.

Lupamääräysten yksilöidyt perustelut

Lupamääräys 1 perustuu asetukseen kivenlouhimojen, muun kivenlouhinnan ja kivenmurskaamojen ympäristönsuojelusta. (VNa 800/2010).

Lupamääräykset 2-4: Määräyksillä varmistetaan, että toimintaa harjoitetaan hakemuksen mukaisesti hakemuksessa esitetyllä alueella. Ottamissuunnitelmassa ja siihen liittyvissä kartoissa ja piirroksissa on määritelty ottamisalue poikkileikkauksineen sekä oton etenemissuunta. Ottamisen rajoihin nähden on määrätty säilytettäväksi suojavyöhykkeet toiminnan haitallisten vaikutusten rajoittamiseksi. Lisäksi on määrätty tien kunnossapidosta. Määräyksillä vähennetään toiminnasta naapureille mahdollisesti aiheutuvaa haittaa. (MAL 11 §; YSL 52 §; VNa 926/2005 7 §; NaapL 17 §).

Lupamääräykset 5-6: Yhteiskäsittelylupa on myönnetty haetulle kiviainesmäärälle ja alueelle läjitettävän maa- ja kiviaineksen määrälle kymmeneksi (10) vuodeksi (YSL 87 §; MAL 10 §). Lupamääräyksen 5 tarkoituksena on myös tuotantoa ja tuotantomääriä rajoittamalla ehkäistä toiminnasta aiheutuvia ympäristöhaittoja (YSL 52 §). Lupamääräys 6 perustuu ympäristönsuojelulain 58 §:ään, jonka mukaan ympäristöluvassa on annettava tarpeelliset määräykset jätteistä ja jätehuollosta jätelain ja sen nojalla annettujen säännösten noudattamiseksi. Jätteen käsittelyä koskeva ympäristölupa voidaan rajoittaa tietynlaisen jätteen käsittelyyn. Vastaanotettavan ja käsiteltävän jätteen määrää rajoittamalla ehkäistään toiminnasta aiheutuvia ympäristöhaittoja. (YSL 52, 58 §; JL 15 b §).

Lupamääräyksen 7 tarkoituksena on ehkäistä lähimmille asuinkiinteistöille aiheutuvat ympäristöhaitat. Louhinta ja murskaus sijoittuvat siten, että valtioneuvoston asetuksen kivenlouhimojen, muun kivenlouhinnan ja kivenmurskaamojen ympäristönsuojelusta (VNa 800/2010) mukaiset vähimmäisetäisyydet lähimpiin asuinkiinteistöihin täyttyvät. Etäisyys lähimpään asutukseen on noin 1,7 kilometriä ottoalueen reunasta mitattuna. Sallitut toiminta-ajat on myönnetty hakemuksessa esitetyn mukaisesti, mutta kuitenkin tarkentaen tiettyjen toimepiteiden sallittuja toiminta-aikoja. Alueen syrjäisyyden perusteella sallitaan lisäksi kuormaus ja kuljetus arkilauantaisin kello 7.00-18.00 välisenä aikana. (VNa 800/2010 3, 8 §; YSL 52 §; NaapL 17 §).

Määräyksellä 7 on rajoitettu toiminnasta aiheutuvaa melupäästöä. Lupamääräyksen mukaisesti toiminnasta aiheutuva melu ei saa ylittää valtioneuvoston päätöksessä (993/1992) säädettyjä ulkomelun ohjearvoja häiriintyvissä kohteissa ja tarvittaessa luvan haltijan on selvitettävä melutilannetta ja poistettava meluhaitta. Luvan haltija on velvollinen huolehtimaan riittävästä melun torjunnasta. Vaikka asetuksen mukaiset vähimmäisetäisyydet täyttyvät, perustellusta syystä voidaan kuitenkin luparatkaisussa antaa asetusten tarkoittamia ympäristönsuojelun vähimmäisvaatimuksia ankarampia määräyksiä ympäristön pilaantumisen ehkäisemiseksi. Ympäristön pilaantumisella tarkoitetaan ympäristönsuojelulain 5 §:n 2 kohdan mukaan sellaista päästöä, jonka seurauksena aiheutuu joko yksin tai yhdessä muiden päästöjen kanssa terveyshaittaa, haittaa luonnolle ja sen toiminnoille, luonnonvarojen käyttämisen estymistä tai melkoista vaikeutumista, ympäristön yleisen viihtyisyyden tai erityisten kulttuuriarvojen vähentymistä, ympäristön yleiseen virkistyskäyttöön soveltuvuuden vähentymistä, vahinkoa tai haittaa omaisuudelle taikka sen käytölle tai muu näihin rinnastettava yleisen tai yksityisen edun loukkaus.

Lupamääräys 8 on tarpeen toiminnan valvonnan toteuttamiseksi ja sitä varten tarpeellisten tietojen saamiseksi.

Lupamääräys 9 on annettu toimintaa koskevan vakuuden asettamiseksi. Maa-aineslain 12 §:n mukaan lupaviranomainen voi määrätä, että ennen aineiden ottamista hakijan on

annettava hyväksyttävä vakuus lupamääräyksissä määrättyjen toimenpiteiden suorittamisesta. Päätöksessä on lisäksi ympäristönsuojelulain mukaisesti asetettu jätteen käsittelytoiminnan vakuus. Ympäristönsuojelulain 61 a §:n mukaan vakuuden on oltava voimassa yhtäjaksoisesti tai määrävälein uusittuna vähintään kolme kuukautta vakuuden kattamien toimien suorittamisesta ja niiden ilmoittamisesta valvontaviranomaiselle. Maa-aineslain mukaisen vakuuden ja ympäristönsuojelulain mukaisen jätteen käsittelytoiminnan vakuuden valvonnan kannalta on katsottu tarkoituksenmukaiseksi määrätä molempien vakuuksien voimassaolon määräajaksi vähintään 6 kk luvan päättymisen jälkeen. Ympäristönsuojelulain 61 a §:n mukaisesti lupaviranomaisen on hakemuksesta vapautettava vakuus, kun toiminnanharjoittaja on täyttänyt veloitteensa. (MAL 12 §; YSL 59, 60, 61, 61 a §).

Lupamääräykset 10-13 on annettu toiminnan haitallisten vaikutusten välttämiseksi ja rajoittamiseksi. Alin ottotaso on määrätty hakemuksen mukaisesti. Ottotason valvomiseksi on määrätty korkotasojen riittävästä merkitsemisestä. Päätöksessä on annettu määräyksiä ottamisalueen rajaamiseksi ja merkitsemiseksi. Määräyksellä 13 varmistetaan, että toimintaa harjoitetaan maa-aineslain vaatimusten edellyttämällä tavalla (MAL 3, 11 §).

Lupamääräysten 14-15 tavoitteena on, etteivät laitoksesta poisjohdettavat vedet heikennä ottamisalueen alapuolisten pintavesien laatua eivätkä aiheuta vahinkoa muiden omistamilla kiinteistöillä. Vesimäärien säännöstelyllä ja alapuolisten ojien vetokyvyn varmistamisella voidaan estää laitosalueen alapuolisten pelto- ja metsäalueiden vettyminen. (YSL 52 §; NaapL 17 §).

Lupamääräyksellä 16 varmistetaan, että maankaatopaikan toiminta sijoitetaan hakemuksen mukaisesti. Suojavyöhykkeiden jättäminen kiinteistön rajoille vähennetään naapureille mahdollisesti aiheutuvaa haittaa. (YSL 11, 52 §; NaapL 17 §).

Lupamääräykset 17-20 perustuvat ympäristönsuojelulain 58 §:ään, jonka mukaan ympäristöluvassa on annettava tarpeelliset määräykset jätteistä ja jätehuollosta jätelain ja sen nojalla annettujen säännösten noudattamiseksi. Jätteen käsittelyä koskeva ympäristölupa voidaan rajoittaa tietynlaisen jätteen käsittelyyn. Vastaanotettavan ja käsiteltävän jätteen määrää rajoittamalla ehkäistään toiminnasta aiheutuvia ympäristöhaittoja. Mikäli happamien sulfiittimaiden käsittely tulee laitoksella ajankohtaiseksi, on määrätty esitettäväksi tarkempi suunnitelma happamien sulfaattimaiden käsittelystä ja ympäristövaikutusten seurannasta. Vieraslajeja, koskee laki vieraslajeista aiheutuvien riskien hallinnasta (1709/2015) sekä valtioneuvoston asetus kansallisesti merkityksellisistä haitallisista vieraslajeista (1725/2015). Lain 3 §:n mukaan vieraslajia ei saa pitää, kasvattaa, istuttaa, kylvää tai muulla vastaavalla tavalla käsitellä siten, että se voi päästä ympäristöön. (YSL 6, 7, 52, 58 §; JL 15b §; VNa 978/2021 4 §).

Lupamääräysten 21-23 tavoitteena on varmistaa, että maankaatopaikan toimintaa harjoitetaan hakemuksen mukaisella tavalla. Maankaatopaikan hallitulla ja suunnitelmallisella täytöllä varmistetaan rakenteiden kestävyys. Suunnitelmallinen täyttö edesauttaa alueen muotoilua ja maisemointia. Maankaatopaikan kunnossapito edellyttää rakenteiden säännöllistä tarkkailua ja havaittujen epäkohtien välitöntä korjausta. (YSL 52 §; JL 13 §).

Lupamääräys 24 on annettu pinta- ja pohjavesien pilaantumisen estämiseksi. Toiminnassa on varmistuttava, ettei maankaatopaikan perustaminen alueelle aiheuta vaaraa tai haittaa alueen pintavesille tai vahinkoa naapurikiinteistöille. Toiminnanharjoittajan on tarvittaessa kaivettava maankaatopaikan ympärille uusia ojaia alueen vesitaseen säilyttämiseksi. (YSL 52 §; NaapL 17 §).

Lupamääräyksellä 25 varmistetaan, että toimintaa harjoitetaan riittävän valvotusti ja että toiminnanharjoittajalla on riittävät tiedot vastaanottamansa jätteen ominaisuuksista. Vastaanotettavien maa- ja kiviainesten alkuperä, laatu ja määrä tulee olla tiedossa, jotta varmistetaan niiden soveltuvuudesta maankaatopaikalle. Määräys on myös tarpeen

viranomaisen valvonnan toteuttamiseksi ja mahdollisten viranomaisohjeiden antamiseksi. (YSL 52, 62 §; JL 12, 118, 119, 120 §).

Lupamääräykset 26-27 on annettu maaperän sekä pinta- ja pohjavesien pilaantumisen estämiseksi. Toiminnassa on ennalta varauduttava toimiin onnettomuuksien ja muiden poikkeuksellisten tilanteiden estämiseksi ja niiden terveydelle ja ympäristölle haitallisten seurausten rajoittamiseksi.

Ilmoitusvelvollisuus häiriö- ja poikkeustilanteista on tarpeen viranomaisten tiedonsaannin varmistamiseksi, valvonnan toteuttamiseksi ja mahdollisten viranomaisohjeiden antamiseksi. Välittömiin torjuntatoimiin ryhtymisestä on annettu määräys, jotta poikkeustilanteesta aiheutuvat haitat jäisivät mahdollisimman pieniksi. (YSL 14-17, 19, 52, 123, 134 §).

Lupamääräykset 28-29 on annettu toiminnasta aiheutuvan melun torjumiseksi. Toiminnasta aiheutuva melu ei saa ylittää valtioneuvoston päätöksessä (993/1992) säädettyjä ulkomelun ohjearvoja häiriintyvissä kohteissa ja tarvittaessa luvan haltijan on selvitettävä melutilannetta ja poistettava meluhaitta. Luvan haltija on myös velvollinen huolehtimaan riittävästä melun torjunnasta. Murskauslaitoksen ja varastokasojen asianmukaisella sijoittamisella on huomattava vaikutus melutasoon lähimmissä melulle alttiissa kohteissa. (VNp 993/1992; YSL 52 §; NaapL 17 §; VNa 800/2010 6 §).

Lupamääräysten 30-33 tarkoituksena on terveys- ja ympäristöhaittojen ehkäiseminen, mm. rajoittamalla toiminnasta aiheutuvaa pölyhaittaa ja pölyn leviämistä sekä varmistamalla, että räjäytystöiden haitalliset vaikutukset rajoittuvat mahdollisimman vähäisiksi. (YSL 52 §; NaapL 17 §).

Lupamääräyksien 34-35 mukaan jätehuolto on hoidettava jätelain ja Ylivieskan kaupungissa voimassa olevien jätehuoltomääräysten mukaisesti. Toimittamalla jätteet asianmukaiseen käsittelyyn sekä hyödyntämällä hyötykäyttökelpoiset jätteet ehkäistään niistä aiheutuvaa roskaantumista, ympäristön pilaantumista ja terveyshaittaa. Sosiaalitoimen jätevesien asianmukainen käsittely estää maaperän sekä pinta- ja pohjavesien pilaantumisen sekä ulosteperäisten bakteerien leviämisen. (YSL 16-17, 52 §; JL 8, 13, 121 §).

Lupamääräykset 36-39 koskevat alueen maisemointia. Määräykset on annettu alueen siistimiseksi toiminnan päätyttyä sekä ottamis- ja maanlajitystoiminnan luontoon ja maisemakuvaan kohdistuvien vaikutusten vähentämiseksi. Valtioneuvoston asetuksen maa-ainesten ottamisesta (VNa 926/2005) 8 §:n mukaan luvan voimassaoloajan aikana on toteutettava myös kaikki luvan edellyttämät jälkihoitotoimenpiteet. (YSL 52, 94 §; VNa 926/2005 8 §).

Lupamääräykset 40-42: Tarkkailua koskevat määräykset on annettu maaperän sekä pinta- ja pohjavesien pilaantumisen estämiseksi. Tarkkailua voidaan muuttaa perustellusta syystä, mikäli toiminnasta ilmenee ympäristön pilaantumista tai sen vaaraa. (YSL 6, 16-17, 52, 62, 65, 66 §).

Maa-aineslain 23 a §:ssä säädetyn ilmoitusvelvollisuuden mukaan maa-ainesluvan haltijan tulee vuosittain ilmoittaa lupaviranomaiselle otetun aineksen määrä ja laatu. Valtioneuvoston asetuksen maa-ainesten ottamisesta (VNa 926/2005) 9 §:n mukaan ilmoitus on tehtävä viimeistään tammikuun 31. päivänä.

Tarkkailua ja kirjanpitoa koskevat määräykset ovat tarpeen myös valvonnan ja tarkkailun toteuttamiseksi sekä toiminnasta mahdollisesti aiheutuvien ympäristöriskien havaitsemiseksi ja estämiseksi. (YSL 62, 172 §; JL 118-119 §).

Lupamääräykset 43-44: Kaivannaisjätteen jätehuoltosuunnitelman laatimisen tavoitteena on jätteiden synnyn ehkäisy, jätteiden hyödyntämisen edistäminen sekä jätteiden turvallinen käsittely ja ympäristön pilaantumisen ehkäisy. Suunnitelma on tarvittaessa päivitettävä maa-aineslain 16 b §:n mukaisesti. (YSL 114 §; MAL 16 b §).

Lupamääräykset 45-47: Toimintaa on harjoitettava päteväällä henkilökunnalla. Jätelain mukaisesti on määrätty jätteenkäsittelyn vastuuhenkilön nimeämisestä. (JL 141 §).

Estämällä asiattomien kulku alueella voidaan vähentää jätteiden luvaton sijoittamista ja siitä aiheutuvia ympäristöriskejä. Alueelle luvattomasti päätyvät jätteet on poistettava alueelta roskaantumisen, ympäristön pilaantumisen ja terveyshaittojen ehkäisemiseksi. (YSL 7, 52 §.)

Luvan haltija vastaa toiminnan luvanvaraisuudesta ja on velvollinen huolehtimaan, että myös ulkopuoliset urakoitsijat noudattavat lupamääräyksiä. Jätelain mukaisesti on myös määrätty jätteenkäsittelyn vastuuhenkilön nimeämisestä (JL 141 §).

Lupamääräys 48: Olennaiset muutokset toiminnassa saattavat aiheuttaa tarvetta tarkistaa lupaa tai suorittaa valvontatoimenpiteitä, joten niistä tulee ilmoittaa lupaviranomaiselle hyvissä ajoin. (YSL 29, 170 §).

Lupamääräys 49 on annettu valvonnan toteuttamiseksi ja sitä varten tarpeellisten tietojen saamiseksi. Toiminnan päätyttyä toimintaa harjoittanut vastaa edelleen lupamääräysten mukaisesti tarvittavista toimista pilaantumisen ehkäisemiseksi, toiminnan vaikutusten selvittämisestä ja tarkkailusta. (YSL 62, 94 §).

Lupamääräys 50: Valtioneuvoston asetuksen maa-ainesten ottamisesta 7 §:n mukaan toiminnanharjoittajan on pyydettävä lupaviranomaiselta lopputarkastus ennen toiminnan päättymistä. Alueellisen elinkeino-, liikenne- ja ympäristökeskuksen edustaja voi halutessaan osallistua katselmukseen. (VNa 926/2005 7 §).

Lupamääräys 51: Toiminnanharjoittajan on oltava riittävästi selvillä aiheuttamiensa haitallisten vaikutusten vähentämismahdollisuuksista sekä seurattava ja hyödynnettävä toimialan parhaan käyttökelpoisen tekniikan kehittymistä. Parhaan käyttökelpoisen tekniikan kehittymisen kautta voi tulla mahdollisuuksia vähentää päästöjä olennaisesti ilman kohtuuttomia kustannuksia. (YSL 6, 8 §).

LAUSUNTOJEN JA MUISTUTUSTEN OTTAMINEN HUOMIOON PÄÄTÖKSESSÄ

Ylivieskan kaupungin ympäristöterveydenhuollon lausunto on otettu huomioon lupamääräyksissä 4, 7 ja 28-33 erityisesti toiminnasta syntyvien melu- ja pölyhaittojen vähentämiseksi.

Hakemuksesta ei jätetty muistutuksia.

PÄÄTÖKSEN VOIMASSAOLO

Päätös on voimassa 28.2.2034 saakka.

ASETUKSEN JA MUIDEN SÄÄNNÖSTEN NOUDATTAMINEN

Jos asetuksella annetaan ympäristönsuojelulain tai jätelain nojalla tämän luvan määräyksiä ankarampia säännöksiä, on asetusta luvan estämättä noudatettava.

KORVATTAVAT PÄÄTÖKSET

Tällä päätöksellä korvataan Ylivieskan kaupungin ympäristösihteerin viranhaltijapäätöksillä 17.12.2013 § 4 ja 17.12.2013 § 7 myöntämät maa-ainelain mukainen ottamislupa ja ympäristönsuojelulain mukainen ympäristölupa.

PÄÄTÖKSEN TÄYTÄNTÖÖNPANO

Päätöksen antopäivä on 12.2.2024.

Tämä päätös on lainvoimainen 21.3.2024, jos päätökseen ei haeta muutosta.

SOVELLETUT SÄÄNNÖKSET

Ympäristönsuojelulaki (YSL 527/2014) 5-8, 11, 14-17, 19-20, 22, 27, 34, 39, 39a, 40, 41, 42-45, 47a, 48-49, 52-53, 58-62, 64-66, 83, 85, 86-89, 94, 113-114, 123, 134, 170, 172, 190-191, 198, 200 §.

Valtioneuvoston asetus ympäristönsuojelusta (VNa 713/2014) 2-4, 11-15 §.
Maa-aineslaki (MAL 555/1981) 3-4b, 5-7, 10-13, 16b, 19-20a, 21, 23-23b §.
Valtioneuvoston asetus maa-ainesten ottamisesta (VNa 926/2005) 1-4, 6-9 §.
Jätelaki (JL 646/2011) 6, 8, 12-13, 15-17, 24, 29, 118, 119-124, 141 §.
Valtioneuvoston asetus jätteistä (VNa 978/2021) 4, 7-9, 13, 30, 33, 36, 41 §.
Laki eräistä naapuruussuhteista (26/1920) 17 §.
Valtioneuvoston asetus kivenlouhimojen, muun kivenlouhinnan ja kivenmurskaamojen ympäristönsuojelusta (VNa 800/2010).
Valtioneuvoston päätös melutason ohjearvoista (VNp 993/1992).
Valtioneuvoston asetus kaivannaisjätteistä (VNa 190/2013).
Luonnonsuojelulaki (9/2023) 64, 65 §.

Lisäksi on otettu huomioon säädökset, määräykset ja ohjeet:
Jokilaaksojen jätelautakunta, Jätehuoltomääräykset 21.6.2022
Maa-ainesten ottaminen, Ympäristöministeriön julkaisuja 2023:30

KÄSITTELYMAKSU JA SEN MÄÄRÄYTYMINEN

Maa-ainesten ottamissuunnitelman tarkastamisesta ja ottamistoiminnan valvonnasta suoritettavat maksut (Ylivieskan kaupungin rakennus- ja ympäristölautakunta):

2 § Tarkastusmaksu

2.1 Suunnitelmaa kohti	180 €
Ottamisalueen pinta-alan mukaan (30 euroa/ha)	81,27 €
Maa-ainesmäärän mukaan (0,0061 euroa/m ³)	976 €

3 § Valvontamaksu 1. vuodelta

3.1 Maa-ainesmäärän mukaan (0,038 euroa/m ³)	608 €	Ottamisalueen pinta-
alan mukaan (22 euroa/ha)	59,60 €	

5 § Kaivannaisjätteen jätehuoltosuunnitelma

Maa-aineslupaan liittyvän kaivannaisjätteen jätehuoltosuunnitelman käsittelystä ja hyväksymisestä	200 €
---	-------

6 § Katselmukset ja kuuleminen

6.3 Lehti-ilmoitukset, todelliset kuuluttamis- ja ilmoituskulut	808,90	(2 x 404,45)
---	--------	--------------

7 § Vakuudet

7.1 Lupa maa-aineslain mukaisen toimenpiteen suorittamiseen ennen luvan lainvoimaiseksi tuloa	150 €
---	-------

11 § Yhteiskäsittelystä perittävä maksu

Jos maa-ainesten ottamista koskeva lupahakemus ja samaa hanketta koskeva ympäristönsuojelulain (527/2014) mukainen ympäristölupahakemus käsitellään yhdessä ja ratkaistaan samalla päätöksellä, peritään tästä yhteisestä luvasta tässä taksassa määrättyjen maksujen lisäksi 1900 euroa. Tällöin kuitenkin tämän taksan kohdassa 6.2 tarkoitetut naapurien ja asianosaisten kuulemista koskevat maksut jätetään perimättä.

Ylivieskan kaupungin ympäristönsuojeluviranomaisen taksa (Rakennus- ja ympäristölautakunta):

3 § Maksut

Ympäristölupaa edellyttävän laitoksen tai toiminnan lupapäätöksen valmistelu	
- 6 a. kivenlouhimo tai muu kuin maanrakennustoimintaan liittyvä kivenlouhinta	1 900 €
- 6 b. kiinteä tai tietylle alueelle sijoitettava siirrettävä murskaamo tai kalkkikiven jauhatus	950 €

- 12 b. pilaantumattoman maa-ainesjätteen, betoni-, tiili- 950 €
tai asfalttijätteen tai pysyvän jätteen muu käsittely
kuin sijoittaminen kaatopaikalle (1 900 €) (- 50 %)

Yhteiskäsittelylupa yhteensä

6863,77 €

Sähköinen allekirjoitus

Tapio Koistinaho
ympäristöpäällikkö

MUUTOKSENHAKU

Tähän päätökseen haetaan muutosta valittamalla Vaasan hallinto-oikeuteen. Asian käsittelystä perittävästä maksusta valitetaan samassa järjestyksessä kuin pääasiassa.

Valitusoikeus on:

- 1) sillä, jonka oikeutta tai etua asia saattaa koskea (asianosainen);
- 2) kunnan jäsenellä;
- 3) rekisteröidyllä yhdistyksellä tai säätiöllä, jonka tarkoituksena on ympäristön-, terveyden- tai luonnonsuojelun taikka asuinympäristön viihtyisyyden edistäminen ja jonka toiminta-alueella kysymyksessä olevat ympäristövaikutukset ilmenevät;
- 4) toiminnan sijaintikunnalla ja muulla kunnalla, jonka alueella toiminnan ympäristövaikutukset ilmenevät;
- 5) elinkeino-, liikenne- ja ympäristökeskuksella sekä toiminnan sijaintikunnan ja vaikutusalueen kunnan ympäristönsuojeluviranomaisella;
- 6) muulla asiassa yleistä etua valvovalla viranomaisella.

Elinkeino-, liikenne- ja ympäristökeskuksella ja kunnan ympäristönsuojeluviranomaisella on lisäksi oikeus valittaa yleisen ympäristön- ja luonnonsuojeluedun valvomiseksi sellaisesta päätöksestä, jolla Vaasan hallinto-oikeus on muuttanut sen tekemää päätöstä tai kumonnut päätöksen.

Valitusviranomainen

Tähän päätökseen tyytymätön saa hakea siihen muutosta Vaasan hallinto-oikeudelta valituksella, joka on tehtävä kirjallisesti.

Valituskirjelmä on osoitettava Vaasan hallinto-oikeudelle ja toimitettava liitteineen valitusajan kuluessa Vaasan hallinto-oikeudelle.

Postiosoite: Vaasan hallinto-oikeus, PL 204 (Korsholmanpuistikko 43), 65101 Vaasa

Sähköinen asiointi: <https://asiointi2.oikeus.fi/hallintotuomioistuimet>

Sähköposti: vaasa.hao(at)oikeus.fi

Sähköpostia lähetettäessä (at)-merkintä korvataan @-merkillä.

Puhelin: kirjaamo 029 564 2780

Faksi: 029 564 2760

Hallinto-oikeuden kirjaamon aukioloaika: ma-pe klo 8.00-16.15.

Valitusaika

Valitusaika on kolmekymmentä (30) päivää tämän päätöksen tiedoksisaannista. Jos valitusajan viimeinen päivä on pyhäpäivä, lauantai, itsenäisyyspäivä, vapunpäivä, jouluaatto tai juhannusaatto, valitusaika jatkuu vielä seuraavan arkipäivän.

Valitusaika päättyy 20.3.2024.

Valituksen toimittaminen

Valituskirjelmän voi toimittaa perille henkilökohtaisesti, postitse tai lähetin välityksellä. Postittaminen tai toimittaminen lähetin välityksellä tapahtuu lähettäjän omalla vastuulla. Postiin asiakirjat on jätettävä niin ajoissa, että ne ehtivät perille ennen valitusajan päättymistä. Virkakirjeen katsotaan tulleen viranomaisen tietoon saapumispäivänään.

Valituskirjelmän sisältö ja liitteet

Valituskirjelmässä on ilmoitettava:

1. päätös, johon haetaan muutosta;
2. miltä kohdin päätökseen haetaan muutosta ja mitä muutoksia siihen vaaditaan tehtäväksi;
3. vaatimusten perustelut;
4. mihin valitusoikeus perustuu, jos valituksen kohteena oleva päätös ei kohdistu valittajaan.

Valituskirjelmässä on ilmoitettava valittajan nimi ja kotikunta, sekä sähköpostiosoite ja puhelinnumero, joihin asiaa koskevat ilmoitukset valittajalle voidaan toimittaa. Jos valittajan puhevaltaa käyttää hänen laillinen edustajansa tai asiamiehensä tai jos valituksen laatijana on joku myy henkilö, valituskirjelmässä on ilmoitettava myös tämän nimi ja kotikunta. Valittajan, laillisen edustajan tai asiamiehen on allekirjoitettava valituskirjelämä.

Valituskirjelmään on liitettävä:

1. päätös, johon haetaan muutosta, alkuperäisenä tai jäljennöksenä;
2. selvitys siitä, milloin valittaja on saanut päätöksen tiedoksi, tai muu selvitys valitusajan alkamisen ajankohdasta;
3. asiakirjat, joihin valittaja vetoaa vaatimuksensa tueksi, jollei niitä ole jo aikaisemmin toimitettu viranomaiselle.

Asiamiehen on liitettävä valituskirjelmään valtakirja, jollei päämies ole valtuuttanut häntä suullisesti Vaasan hallinto-oikeudessa. Asianajajan ja yleisen oikeusavustajan tulee kuitenkin esittää valtakirja ainoastaan, jos hallinto-oikeus niin määrää.

Oikeudenkäyntimaksu

Valittajalta peritään Vaasan hallinto-oikeudessa oikeudenkäyntimaksu. Maksun perimättä jättämisestä on säädetty erikseen (Tuomioistuinelaki, 1455/2015).

Päätöksen tiedoksianto	Päivämäärä	Kenelle / vastaanottajan allekirjoitus
Julkaistu kaupungin kotisivuilla	9.2.2024	
Lähetetty sähköpostilla	9.2.2024	Kuljetuspolar Oy
Lähetetty kirjeellä		
Lähetetty saantitodistuksella		
Luovutettu asianosaiselle		
Täytäntöönpanoa varten tiedoksi	9.2.2024	Pohjois-Pohjanmaan elinkeino-, liikenne- ja ympäristökeskus Ylivieskan kaupungin rakennus- ja ympäristölautakunta.