

*Hakalahdenkadun
asemakaavan laajennus
Kaavaselostus*

1 Perus- ja tunnistetiedot

1.1 Tunnistetiedot

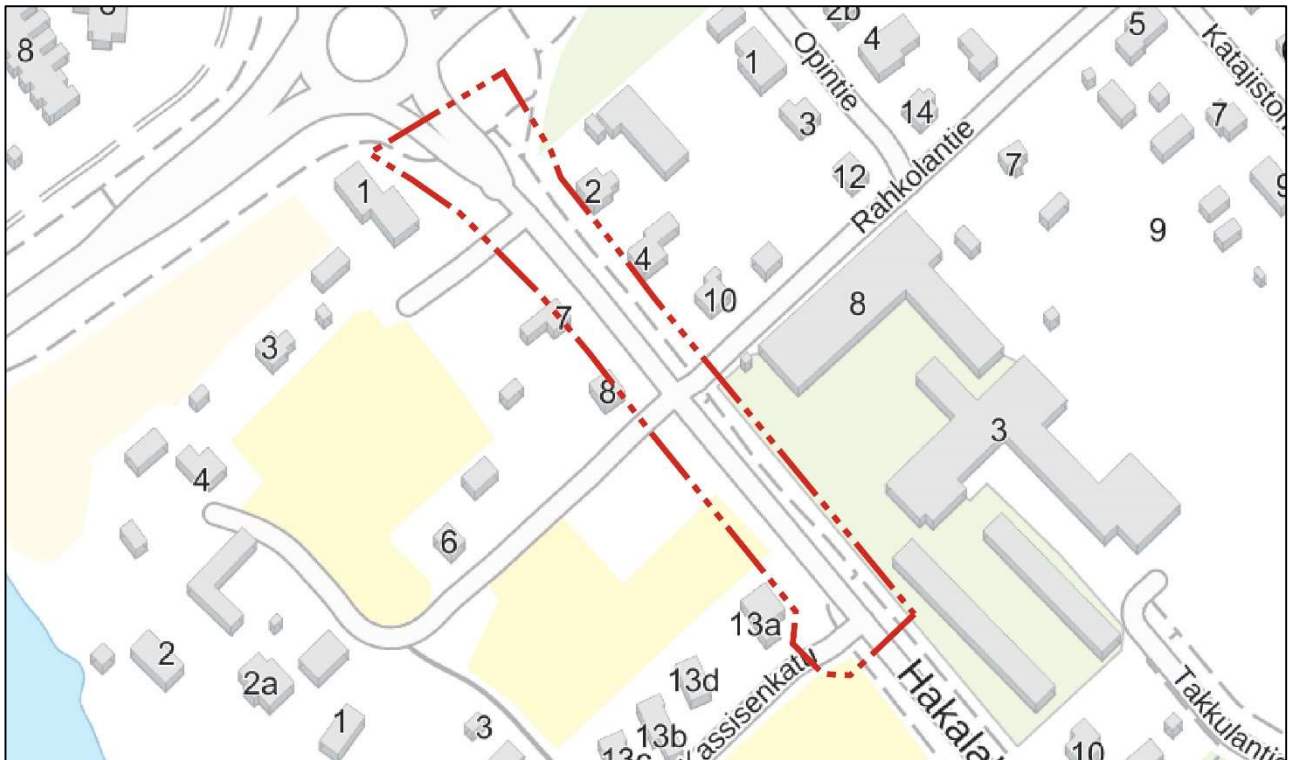
Asemakaavaselostus koskee Hakalahden 2. kaupunginosaan sijoittuvaa asemakaavan laajennusta ja muutosta. Suunnittelualue sijoittuu pääosin Hakalahdenkadun asemakaavattomalle alueelle, mutta siihen kuuluu myös osia vuosina 1985 ja 1987 hyväksytyjen asemakaavojen mukaisesta liikennealueesta Ouluntien risteyksessä sekä vuosina 1990 ja 2013 hyväksytyjen kaavojen mukaisesta katualueesta Kassisenkadun risteyksessä.

Kaupunki:	Ylivieska
Kaupunginosat:	Hakalahti (2.)
Kaavan nimi:	Hakalahdenkadun asemakaavan laajennus
Kaava-alueen koko:	0,6147 ha
Kaavan laatija:	Ylivieskan kaupunki, Tekninen palvelukeskus, Maankäyttöpalvelut
Kaavan vireilletulo:	Teknisten palveluiden lautakunta 26.9.2023 § 127
Kaavan nähtävilläolot:	Osallistumis- ja arviointisuunnitelma (OAS) 4.10.2023 – 18.10.2023 Kaavaluonnos xx.xx.202x – xx.xx.202x Kaavaehdotus xx.xx.202x – xx.xx.202x

Hyväksymispäivämäärä: Kaupunginvaltuusto xx.xx.202x § xx

1.2 Kaava-alueen sijainti

Suunnittelualue sijoittuu Hakalahden 2. kaupunginosaan ja rajoittuu koillisessa asemakaavan mukaisiin pientalo-, katu- ja yleisten rakennusten alueisiin (Rahkolan koulun alue), kaakossa Hakalahdenkadun katualueeseen, lounaassa Rahkorannan asemakaavattomaan alueeseen sekä luoteessa Ouluntien liikennealueeseen.



Kuva 1. Suunnittelualueen rajaus © MML 2024.

1.3 Kaavan nimi ja tarkoitus

Asemakaavan nimi on "Hakalahdenkadun asemakaavan laajennus".

Kaavoituksen tarkoituksena on laajentaa asemakaava kattamaan Hakalahdenkadun asemakaavaton alue. Hakalahdenkatu on suunnittelalueen kohdalla valtion omistama tie, joka asemakaavoituksen ja erikseen laadittavan kadunpitopäätöksen myötä siirtyisi kaupungin omistamaksi kaduksi. Järjestelyllä tavoitellaan muun muassa selkeyttä kunnossapitoon ja hallintaan muutoin kaupungin omistuksessa olevalla liikenneväylällä.

Asemakaavan tarkoituksena on lisäksi mahdollistaa jalankulku- ja pyöräilyväylän rakentaminen myös Hakalahdenkadun lounaispuolelle (kts. suunnitelmakartta, liite 4). Jalankulku- ja pyöräilyväylä on jo rakentunut Hakalahdenkadun koillispuolelle kadun/tien koko pituudelta.

Suunnittelalueella on maanomistusta valtiolla, yksityisillä maanomistajilla sekä kaupungilla.

1.4 Selostuksen sisällysluettelo

Sisällys

1 PERUS- JA TUNNISTETIEDOT	1
1.1 TUNNISTETIEDOT	1
1.2 KAAVA-ALUEEN SIJAINTI	1
1.3 KAAVAN NIMI JA TARKOITUS	2
1.4 SELOSTUKSEN SISÄLLYSLUETTELO	3
1.5 LUETTELO SELOSTUKSEN LIITEASIAKIRJOISTA	5
1.6 LUETTELO MUISTA KAAVAVA KOSKEVISTA ASIAKIRJOISTA, TAUSTASELVITYKSISTÄ JA LÄHDEMATERIAALISTA	5
2 TIIVISTELMÄ	6
2.1 KAAVAPROSESSIN VAIHEET	6
2.2 ASEMAKAAVA	6
2.3 ASEMAKAAVAN TOTEUTTAMINEN	7
3 LÄHTÖKOHDAT	7
3.1 SELVITYS SUUNNITTELUALUEEN OLOISTA.....	7
3.1.1 Alueen yleiskuvaus	7
3.1.2 Luonnonympäristö	8
3.1.3 Rakennettu ympäristö	11
3.1.4 Maanomistus	16
3.2 SUUNNITTELUTILANNE	17
3.2.1 Kaava-alueita koskevat suunnitelmat, päätökset ja selvitykset	17
4 ASEMAKAAVAN SUUNNITTELUN VAIHEET	22
4.1 ASEMAKAAVAN SUUNNITTELUN TARVE.....	22
4.2 SUUNNITTELUN KÄYNNISTÄMINEN JA SITÄ KOSKEVAT PÄÄTÖKSET	22
4.3 OSALLISTUMINEN JA YHTEISTYÖ	22
4.3.1 Osalliset	22
4.3.2 Vireilletulo	23
4.3.3 Osallistuminen ja vuorovaikutusmenettelyt	23
4.3.4 Viranomaisyhteistyö	24
4.4 ASEMAKAAVAN TAVOITTEET	24
4.4.1 Lähtökohta-aineiston antamat tavoitteet	24
4.4.2 Prosessin aikana syntyneet tavoitteet, tavoitteiden tarkentuminen	24
5 ASEMAKAAVAN KUVAUS	25
5.1 KAAVAN RAKENNE	25
5.1.1 Mitoitus	25
5.1.2 Palvelut	25
5.2 YMPÄRISTÖN LAATUA KOSKEVIEN TAVOITTEIDEN TOTEUTUMINEN.....	25
5.3 ALUEVARAUKSET	25

5.3.1 Korttelialueet	25
5.3.2 Muut alueet	25
5.4 KAAVAN VAIKUTUKSET	25
5.4.1 Vaikutukset rakennettuun ympäristöön	25
5.4.2 Vaikutukset luontoon ja luonnonympäristöön	26
5.4.3 Muut vaikutukset	26
5.5 YMPÄRISTÖN HÄIRIÖTEKIJÄT	26
5.6 KAAVAMERKINNÄT JA -MÄÄRÄYKSET	26
5.7 NIMISTÖ	26
6 ASEMAKAAVAN TOTEUTUS	27
YHTEYSTIEDOT	27

1.5 Luettelo selostuksen liiteasiakirjoista

1. Osallistumis- ja arviointisuunnitelma
2. Asemakaavan seurantalomake
3. Ote ajantasa-asetuksesta
4. Alustava jkpp-suunnitelmakartta, Solutra Oy, 22.10.2024
5. OAS-vaiheen palaute ja vastineet
6. Luonnosvaiheen palaute ja vastineet
7. Ehdotusvaiheen palaute ja vastineet

1.6 Luettelo muista kaavaa koskevista asiakirjoista, taustaselvityksistä ja lähdemateriaalista

1. Maankäyttö- ja rakennuslaki (132/1999) ja -asetus (895/1999)
2. Pohjois-Pohjanmaan maakuntakaava
3. Keskustan osayleiskaava 2030, FCG Oy, 2011
4. Keskustan ajantasa-asetus 10.10.2024
5. Ylivieskan kaupunki, rakennusjärjestys, 1.1.2011
6. Ympäristöministeriön ohjekirja (asetusasetus)
7. Arkeologinen inventointi, K.H. Renlundin museo & H-P Schulz, 30.11.2008
8. Pohjois-Pohjanmaan liitto, Pohjois-Pohjanmaan rakennettu kulttuuriympäristö 2015 -päiväysinventointi, 18.11.2016
9. Museoviraston muinaisjäännösrekisteri, 10.10.2024
10. Geologian tutkimuskeskus, Maankamara-karttapalvelu 3.10.2024
11. Suomen Lajitietokeskus - Laji.fi 3.10.2024

2 Tiivistelmä

2.1 Kaavaprosessin vaiheet

Hakalahdenkadun asemakaavan laajennus tuli vireille teknisten palveluiden lautakunnan päätöksellä 26.9.2023 § 127.

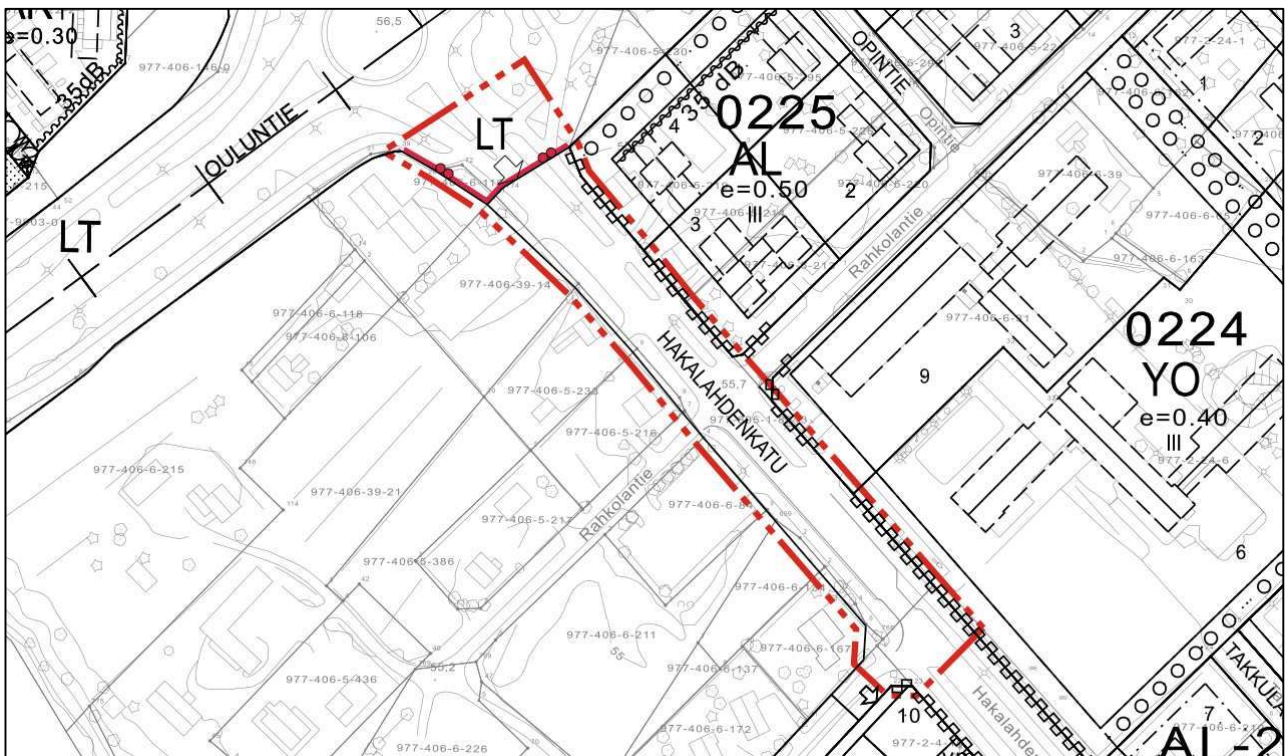
Asemakaavan osallistumis- ja arviontisuunnitelma (OAS) pidettiin julkisesti nähtävillä 4.10.2023 – 18.10.2023 välisen ajan (TekLa 26.9.2023 § 127). OAS:n nähtäville asettamisesta kuulutettiin paikallislehdessä ja kaupungin kotisivuilla. Alueeseen rajoittuvien kiinteistöjen maanomistajia tiedotettiin kirjeitse. Viranomaisilta pyydettiin OAS:sta lausunnot.

Asemakaavan luonnosaineisto pidetään julkisesti nähtävillä xx.xx.202x – xx.xx.202x välisen ajan (TekLa xx.xx.202x § x). Luonnoksen nähtäville asettamisesta kuulutetaan paikallislehdessä ja kaupungin kotisivuilla. Alueeseen rajoittuvien kiinteistöjen maanomistajia tiedotetaan kirjeitse. Viranomaisilta pyydetään asemakaavaluonnoksesta lausunnot.

Asemakaavan ehdotusaineisto pidetään julkisesti nähtävillä xx.xx.202x – xx.xx.202x välisen ajan (TekLa xx.xx.202x § x). Ehdotuksen nähtäville asettamisesta kuulutetaan paikallislehdessä ja kaupungin kotisivuilla. Alueeseen rajoittuvien kiinteistöjen maanomistajia tiedotetaan kirjeitse. Viranomaisilta pyydetään asemakaavaehdotuksesta lausunnot.

2.2 Asemakaava

Laadittavan asemakaavan suunnittelualueeseen kuuluu Hakalahdenkadun asemakaavaton alue sekä voimassa olevien asemakaavojen mukaiset Ouluntien (kt 86) tie- (LT) sekä Hakalahdenkadun ja Kassisenkadun katualueet. Asemakaavalla muodostetaan katualuetta ja yleisen tien aluetta (LT).



Kuva 2. Asemakaavan muutosluonnos

2.3 Asemakaavan toteuttaminen

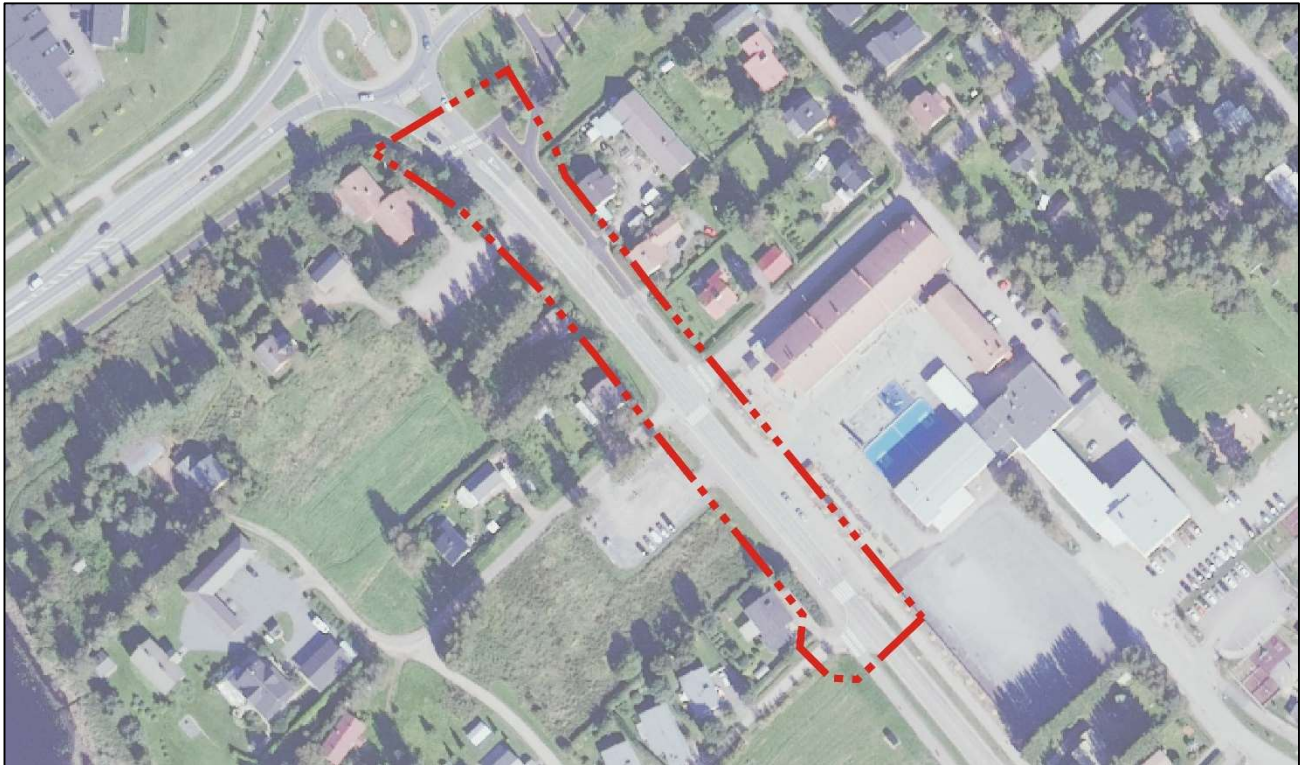
Asemakaavan toteuttamisesta vastaa Ylivieskan kaupunki katujen ja kevyen liikenteen väylien sekä jäte- ja hulevesiviemärintien osalta. Asemakaavan toteuttaminen voi käynnistyä asemakaavan saatua lainvoiman. Tavoitteena on, että kaava tulee lainvoimaiseksi vuoden 2025 aikana.

3 Lähtökohdat

3.1 Selvitys suunnittelualueen oloista

3.1.1 Alueen yleiskuvaus

Suunnittelualue muodostuu pääosin asemakaavattomasta alueesta. Alueen kaakkoisosassa on lisäksi voimassa olevan asemakaavan mukaista katualuetta ja luoteisosassa yleisen tien aluetta (LT). Rakentuneen Hakalahdenkadun koillispuolella kulkee koko kaavoitettavan alueen pituudelta jalankulku- ja pyöräilyväylä, joka liittyy Ouluntien yhteydessä kulkevaan väylään. Lounaispuolella Hakalahdenkatua jkpp-väylä on rakentunut kaupungin keskustasta päin tultaessa Rahkolantielle saakka.



Kuva 3. Ortoilmakuva, © MML 2023.

3.1.2 Luonnonympäristö

Maisema

Hakalahdenkadun varren maisema suunnittelualueella muodostuu pientaloista pihapiireineen ja istutuksineen sekä alueen eteläpäässä Rahkolan koulun ja Ylivieskan lukion alueen rakennuksista piha-alueineen.



Kuva 4. Hakalahdenkadun ja Ouluntien (kt 86) risteysaluetta suunnittelualueen pohjoispäässä.



Kuva 5. Näkymä Hakalahdenkadulle Ouluntien risteyksestä.



Kuva 6. Hakalahdenkadun maisemaa Rahkolantien risteyksestä kohti Ouluntietä.

Geologian tutkimuskeskuksen Maankamara-karttapalvelun mukaan suunnittelualueen pinta- ja pohjamaalajit muodostuvat pääasiassa savesta (Sa) Seuraavalla kartalla tätä kuvaa sininen väri. Suunnittelualue on kuitenkin pitkälti rakentunut, jolloin maalajit ovat vaihtuneet pääosin tie-/katualueen vaatimiin murske- ja hiekkakerroksiin.



Kuva 8. Maaperäkarta, GTK Maankamara-karttapalvelu 3.10.2024

Suomen Lajitietokeskuksen Laji.fi -tietokantaan (3.10.2024) ei ole kirjattu kasvi- ja eläinhavaintoja suunnittelualueelta.

Vesistöt ja vesitalous

Suunnittelualueella ei ole vesistöalueita. Alueella on hulevesiviemärintiä.

Maa- ja metsätalous

Suunnittelualueella ei ole maa- ja metsätaloutta.

Luonnonsuojelu

Alueella ei sijaitse Natura-kohteita tai muita suojeltuja luontokohteita.

3.1.3 Rakennettu ympäristö

Väestön rakenne ja kehitys kaava-alueella

Suunnittelualueella ei ole asutusta.

Yhdyskuntarakenne

Suunnittelualue tukeutuu olemassa olevaan asemakaavaan ja kunnallistekniseen rakenteeseen.





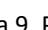
Asuminen

Suunnittelualueella ei asuta.

Palvelut

Rahkolan koulu ja Ylivieskan lukio sijaitsevat välittömästi suunnittelualueen koillispuolella. Keskustaan alueelta on noin 600 metriä ja Savarin liikealueelle noin 2,3 kilometrin ajomatka.



	Rautatieasema
TAKSI	Taksi
	Linja-autoasema
	Majoitus- ja ravitsemispalvelut
	Vapaa-aika ja liikunta
	Seurakuntapalvelut
	Varhaiskasvatus
	Oppilaitokset
	Ikääntyneet
	Vammaispalvelut

Kuva 9. Palvelukartta 3.10.2024

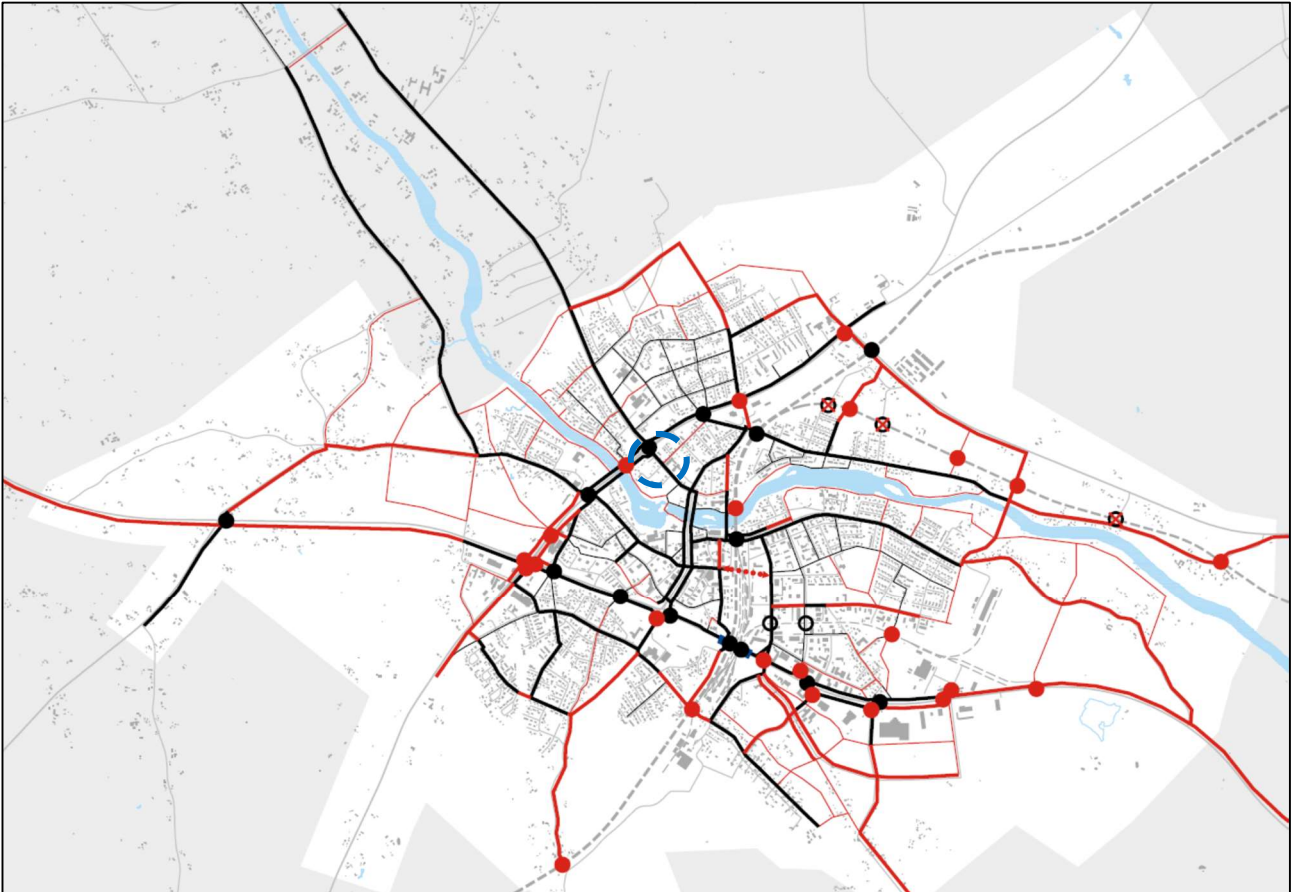
Virkistys

Suunnittelualueella ei ole virkistys- tai liikuntapaikkoja.

Liikenne

Hakalahdenkatu on suunnittelalueen kohdalla valtion omistama tie, jonka koillispuolelle on rakentunut jalankulku- ja pyöräilyväylä koko alueen pituudelta Ouluntielle saakka. Lounaispuolella katua jkpp-väylä on toistaiseksi rakentunut keskustasta päin tultaessa vain Rahkolantielle saakka.

Hakalahdenkatu on voimassa olevassa Keskustan osayleiskaava 2030:n liikenneverkossa osoitettu pääkaduksi/kokoojakaduksi ja on merkittävä sisääntuloväylä keskustaan. Hakalahdenkadun yhteyteen on osoitettu myös pääpyörätieverkkoon kuuluva kevyen liikenteen väylä (kts. seur. kuva).



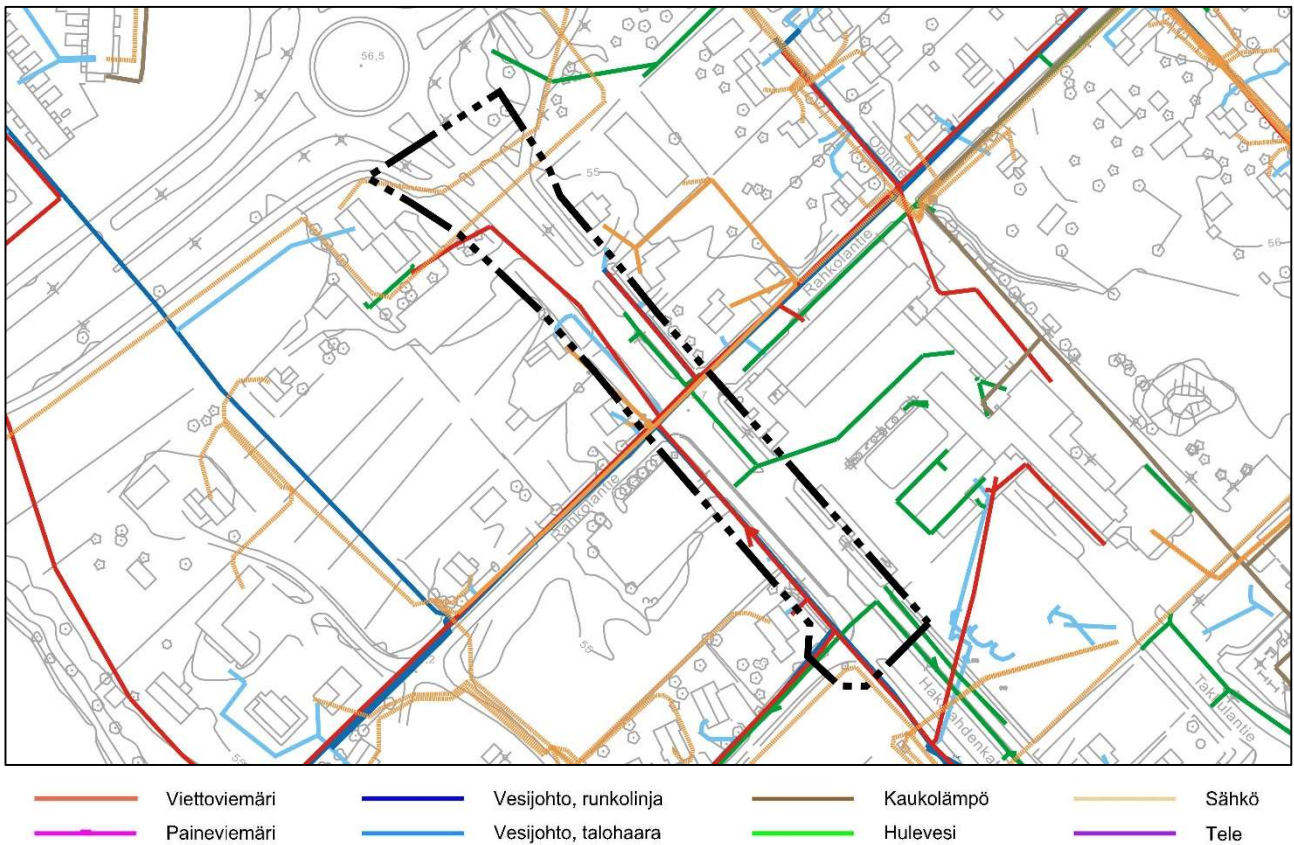
Kuva 10. Pääpyörätieverkko (musta) ja ohjeellinen pääpyörätieverkon kehittäminen (pun.) (FCG Oy, 2011).
Suunnittelalueen sijainti ympyröity.

Rakennettu kulttuuriympäristö ja muinaismuistot

Suunnittelualueella ei sijaitse kulttuurihistoriallisesti merkittäviä kohteita. Keskustan osayleiskaavan laatimisen yhteydessä suunnittelualueelle on laadittu arkeologinen inventointi K.H. Renlundin museon ja Hans-Peter Schultzin toimesta. Vuonna 2008 valmistuneessa inventoinnissa alue tarkastettiin ja inventoinnin mukaan alueella ei sijaitse muinaismuistolain (295/1963) rauhoittamia kiinteitä muinaisjäännöksiä. (Renlundin museo & Schulz, 2008). Museoviraston muinaisjäännösrekisterissä ei ole mainintoja kiinteistä muinaismuistoista, irtolöydöistä tai muista kulttuuriperintökohteista (Museovirasto, 10.10.2024).

Tekninen huolto

Suunnittelualueella on rakennettu kunnallistekniikka alla olevan johtokartan mukaisesti.



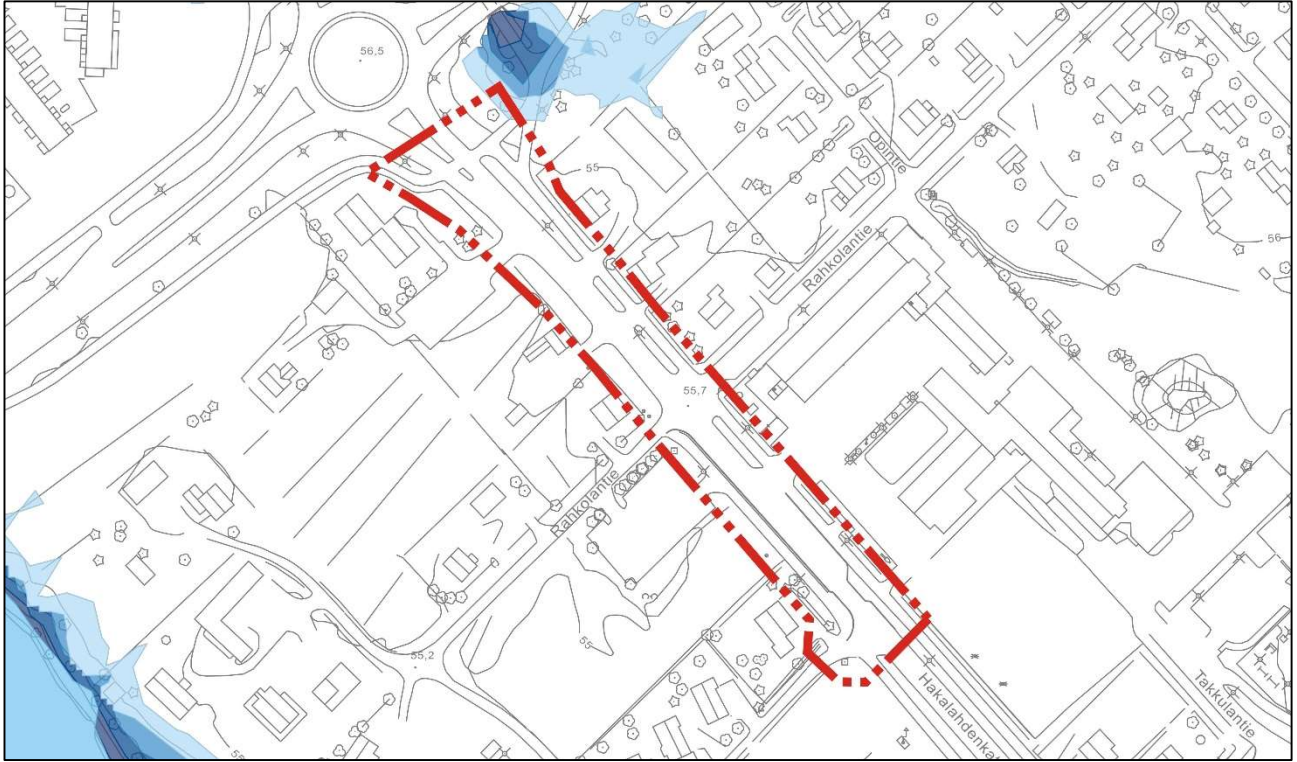
Kuva 11. Suunnittelualueen rakennettu kunnallistekniikka 10.10.2024.

Erityistoiminnat

Ei erityistoimintoja.

Ympäristönsuojelu ja ympäristöhäiriöt

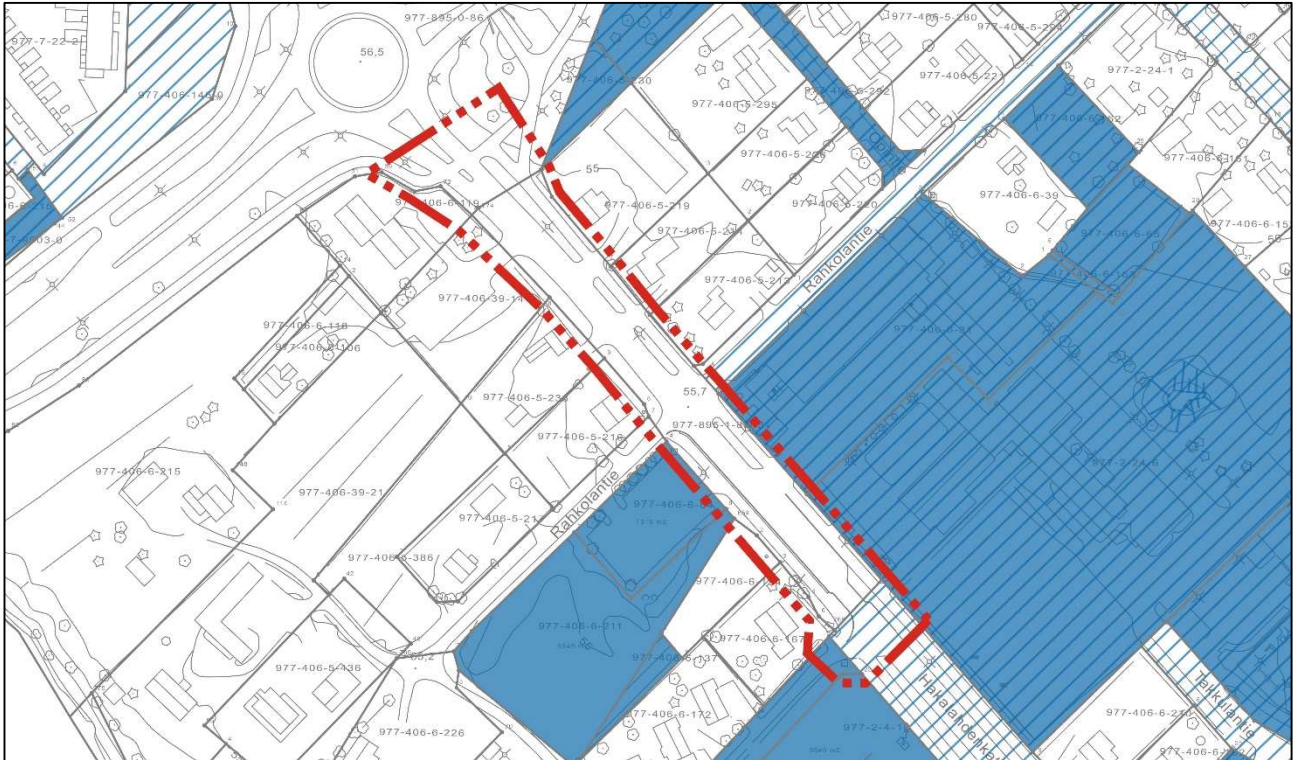
Suunnittelualueella ei ole todettu saastuneita maa-alueita. Pieni alue Ouluntien suunnittelualueen pohjoisosassa kuuluu Suomen ympäristökeskus SYKE:n määrittelemään tulvavaaravyöhykkeeseen 1/100a (= Ouluntien jkpp-alitus).



Kuva 12. Tulvavaaravyöhyke 1/100a (SYKE)

3.1.4 Maanomistus

Suunnittelualueella on maanomistusta valtiolla, yksityisillä maanomistajilla sekä kaupungilla.



Kuva 13. Suunnittelualueen maanomistus 10.10.2024. Kaupungin omistamat maat sinisen sävyillä.

3.2 Suunnittelutilanne

3.2.1 Kaava-alueita koskevat suunnitelmat, päätökset ja selvitykset

Valtakunnalliset alueidenkäyttötavoitteet

Valtioneuvosto päätti 14.12.2017 valtakunnallisista alueidenkäyttötavoitteista, jotka tulivat voimaan 1.4.2018.

Alueidenkäyttötavoitteiden tehtävänä on:

- varmistaa valtakunnallisesti merkittävien seikkojen huomioon ottaminen maakuntien ja kuntien kaavoituksessa sekä valtion viranomaisten toiminnassa
- auttaa saavuttamaan maankäyttö- ja rakennuslain ja alueidenkäytön suunnittelun tavoitteet, joista tärkeimmät ovat hyvä elinympäristö ja kestävä kehitys
- toimia kaavoituksen ennakoivan ja vuorovaikutteisen viranomaistyön välineenä valtakunnallisesti merkittävässä alueidenkäytön kysymyksissä
- edistää kansainvälisten sopimusten täytäntöönpanoa Suomessa.

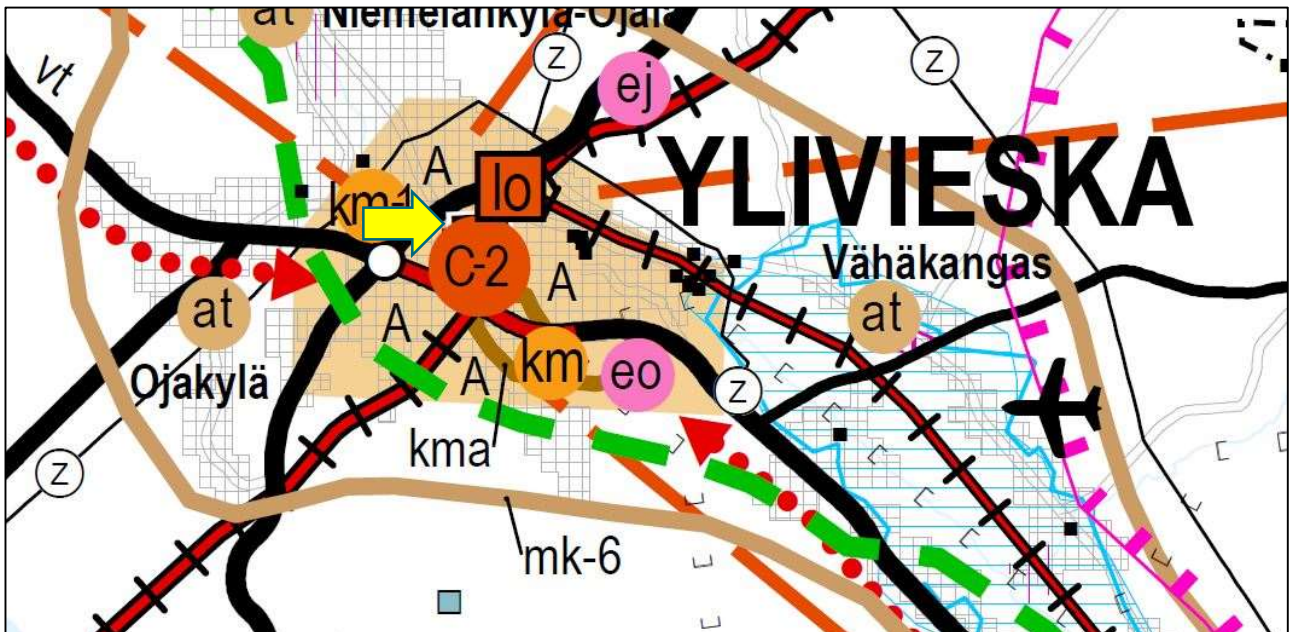
Maankäyttö- ja rakennuslain mukaan tavoitteet on otettava huomioon ja niiden toteuttamista on edistettävä maakunnan suunnittelussa, kuntien kaavoituksessa ja valtion viranomaisten toiminnassa.

Pohjois-Pohjanmaan maakuntakaava

Pohjois-Pohjanmaan kokonaismaakuntakaavaa on uudistettu vaihemaakunta periaatteella (MRL 27 §) vuodesta 2009 alkaen. Kolmannen vaihemaakuntakaavan saatua lainvoiman, on Pohjois-Pohjanmaan kokonaismaakuntakaava kokonaan päivittynyt. Syksyllä 2021 aloitetun Pohjois-Pohjanmaan energia- ja ilmastovaihemaakuntakaavan laatimisen on määrä valmistua keväällä 2025. Vaihemaakuntakaava käsittelee koko maakunnan alueidenkäyttöä ja sen suunnitellut pääteemat ovat:

- Aluerakenne ja saavutettavuus (kansallinen alueidenkäytön kehityskuvatyo ja aluerakennetyo)
- Liikennejärjestelmä ja logistiikka-alueet (maakunnallinen ja seudullinen LJ-tyo, liikennepuolen suunnitelmat ja selvitykset, infrahankkeet, edunvalvonta, Oulun seudun Kehityskuva 2030+)
- Energiantuotanto, varastointi ja siirto (TUULI-hanke ja EMMI-hanke)
- Viherrakenne ja ekosysteemipalveluiden tarkastelu (TUULI-hanke)
- Energiamurroksen vaikutukset maankäytön suunnitteluun ja ilmastovaikutusten arvioinnin kehittäminen (Energiamurros ja maankäytön ilmastovaikutusten arviointi Pohjois-Pohjanmaalla EMMI-hanke on Pohjois-Pohjanmaan maakuntaohjelma 2022–2025 Kestävästi kasvava Pohjois-Pohjanmaa -teeman kärkihanke)

Lainvoimaisen maakuntakaavan yhdistelmäkartassa suunnittelualue on osa Ylivieskan taajamatoimintojen aluetta (A), jolla osoitetaan asumisen, palvelujen, teollisuus- ja muiden työpaikka-alueiden ym. taajamatoimintojen sijoittumisalue ja laajentumisalueita. Ouluntie on osoitettu kantatieksi, jonka ”yksityiskohtaisemmassa suunnittelussa on pyrittävä edistämään kevyen liikenteen väylien toteuttamista erityisesti taajamien, kyläkeskusten ja koulujen läheisyydessä” (Maakuntakaavamerkinnot ja -määräykset).




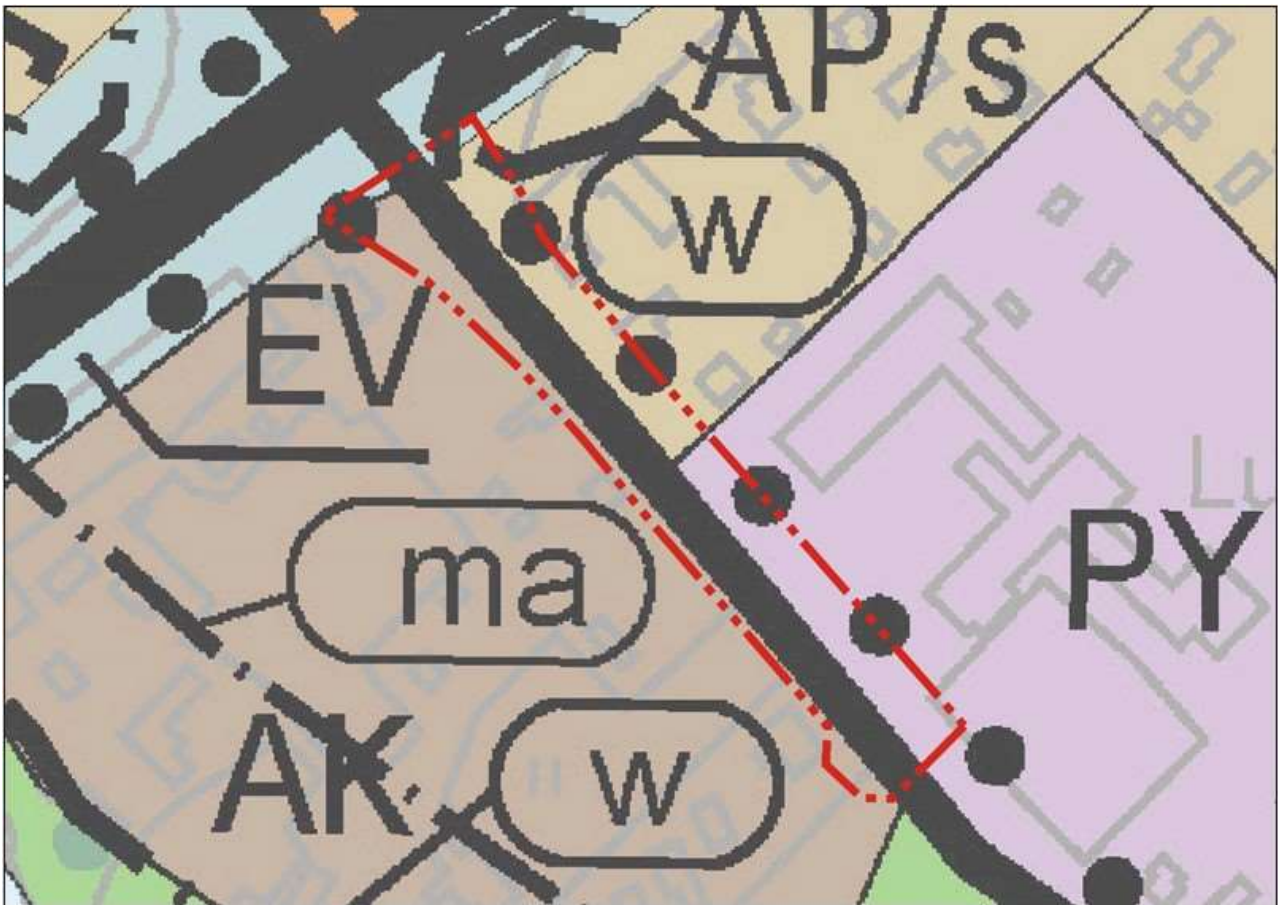
Kuva 14. Ote Pohjois-Pohjanmaan maakuntakaavan yhdistelmäkartasta 10.10.2024. Kartalle lisätty nuoli osoittaa suunnittelualueen sijaintia.

Yleiskaava

Asemakaavoitettavalle alueelle on hyväksytty Keskustan osayleiskaava 2030 (Kvall 7.6.2011 § 40), jossa alueelle / alueen yhteyteen on osoitettu:

- suojaviheraluetta (EV)
- pientalovaltaista asuntoaluetta, jolla ympäristö säilytetään (AP/s)
- julkisten palvelujen aluetta (PY)
- kerrostalovaltaista asuntoaluetta (AK)

Hakalahdenkatu on osayleiskaavassa osoitettu pääkaduksi / tärkeäksi kokoojakaduksi, jonka koillispuolelle on osoitettu kevyen liikenteen reitti. Ouluntien kaakkoispuolelle suunnittelualueesta länteen on niin ikään osoitettu reitti kevyelle liikenteelle. Suunnittelualueen pohjoispuolelle Ouluntien risteysalueelle on osoitettu alikulku, jonka yhteyteen on merkitty tulvauhanalainen alue ().



Kuva 15. Ote keskustan osayleiskaavasta 10.10.2024.

Rakennusjärjestys

Ylivieskan kaupungin rakennusjärjestys on tullut voimaan 1.1.2011. Rakennusjärjestyksen uudistaminen on aloitettu ja uuden rakennusjärjestyksen luonnos pidetään nähtävillä loppuvuonna 2024.

Kiinteistörekisteri

Suunnittelualue on suurimmalta osin asemakaavatonta aluetta, jonka kiinteistörekisterin pitäjä on Maanmittauslaitos. Asemakaavoituksen myötä kiinteistörekisterin pito siirtyy Ylivieskan kaupungille.

Pohjakartta

Asemakaavoitettavalle alueelle on laadittu numeerinen pohjakartta, jota ajantasaistetaan kaupungin toimesta maastomittauksin. Pohjakartan korkeuskäyrät on uudistettu vuonna 2020 kaupungin vuoden 2014 ja Maanmittauslaitoksen vuoden 2019 laserkeilausaineistoja hyödyntäen. Pohjakartta on MRL:n 54 a §:n mukainen ja täyttää JHS 185:n vaatimukset.

Rakennuskiellot

Suunnittelualue ei ole rakennuskiellossa.

Suojelupäätökset

Suunnittelualueella ei ole suojelussa olevia kohteita.

Muut aluetta koskevat päätökset, suunnitelmat ja ohjelmat

Alueelle on laadittu Solutra Oy :n toimesta alustava jkpp-suunnitelma Hakalahdenkadun lounaispuolelle Rahkolantien ja Ouluntien välille (kts. liite 4). Muita aluetta koskevia päätöksiä, suunnitelmia ja ohjelmia ei ole.

Lähiympäristön kaavatilanne ja suunnitelmat

Kaavamuutosalue on kuulunut alun perin vuonna 2004 kaupunginhallituksen päätöksellä (khall 26.1.2004 § 28) vireille tulleeseen Rahkorannan alueen asemakaavan laajennukseen. Rahkorannan asemakaavaa vietiin eteenpäin vuonna 2006 yhdessä Kassisen alueen asemakaavan kanssa ja valmisteluaineisto pidettiin nähtävillä loppuvuodesta 2006. Vuonna 2013 Kassisen alueen asemakaavan laadinta kuitenkin eriytettiin Rahkorannan asemakaavahankkeesta, joka ei sittemmin ole edennyt. Nyt laadittava Hakalahdenkadun asemakaavan laajennus eriytetään Rahkorannan asemakaavasta.

Alueelle lähtökohtavaiheessa laaditut tai aikaisemmat selvitykset

Vuonna 2011 laaditun Keskustan osayleiskaava 2030:n yhteydessä alueelle on laadittu muun muassa arkeologinen inventointi sekä tarkasteluja alueen liikenneyhteyksistä. Näitä asiakirjoja on hyödynnetty tässä kaavaselostuksessa.

4 Asemakaavan suunnittelun vaiheet

4.1 Asemakaavan suunnittelun tarve

Aloite asemakaavan laatimiseksi on tullut Ylivieskan kaupungilta. Kaupunki huolehtii alueiden käytön suunnittelusta sekä rakentamisen ohjauksesta alueellaan (MRL § 20).

Hakalahdenkatu on suunnittelualueen kohdalla valtion omistama tie, joka asemakaavoituksen ja erikseen laadittavan kadunpitopäätöksen myötä siirtyisi kaupungin omistamaksi kaduksi. Järjestelyllä tavoitellaan muun muassa selkeyttä kunnossapitoon ja hallintaan muutoin kaupungin omistuksessa olevalla liikenneväylällä.

Asemakaavan tarkoituksena on lisäksi mahdollistaa jalankulku- ja pyöräilyväylän rakentaminen myös Hakalahdenkadun lounaispuolelle. Jalankulku- ja pyöräilyväylä on jo rakentunut Hakalahdenkadun koillispuolelle kadun/tien koko pituudelta.

4.2 Suunnittelun käynnistäminen ja sitä koskevat päätökset

Asemakaavoitus käynnistettiin teknisten palveluiden lautakunnan päätöksellä 26.9.2023 § 127.

4.3 Osallistuminen ja yhteistyö

4.3.1 Osalliset

Maankäyttö- ja rakennuslain 62 § mukaan kaavoitukseen osallisia ovat alueen maanomistajat ja ne, joiden asumiseen, työntekoon tai muihin oloihin kaava saattaa huomattavasti vaikuttaa. Lisäksi osallisia ovat viranomaiset ja yhteisöt, joiden toimialaa suunnittelussa käsitellään. Osallisilla on mahdollisuus osallistua kaavan valmisteluun, arvioida kaavan vaikutuksia ja lausua mielipiteensä asiasta.

Ylivieskan kaavoituksen viranomaisohjauksesta vastaa Pohjois-Pohjanmaan Elinkeino- liikenne- ja ympäristökeskuksen alueidenkäyttöyksikkö.

Tässä kaavahankkeessa osallisia ovat mm.

- Alueen ja lähiympäristön maanomistajat, asukkaat, yrittäjät ja yhdistykset
- Kunnan toimielimet ja viranhaltijat, joiden toimialaa asia koskee
- Elisa Oyj / Coverage and Availability Services
- Deski / Telia Finland Oyj
- Herrfors Nät-Verkko Oy Ab / Verkkopalvelu
- Pohjois-Pohjanmaan pelastuslaitos / Ylivieskan paloasema
- Oulun poliisilaitos / Ylivieskan poliisiasema
- Pohjois-Pohjanmaan Elinkeino-, liikenne- ja ympäristökeskus
- Pohjois-Pohjanmaan liitto
- Pohjois-Pohjanmaan museo
- Ylivieskan Vesiosuuskunta
- Ylivieskan kaupunki / sivistyslautakunta

4.3.2 Vireilletulo

Asemakaavoitus on tullut vireille teknisten palveluiden lautakunnan päätöksellä 26.9.2023 § 127.

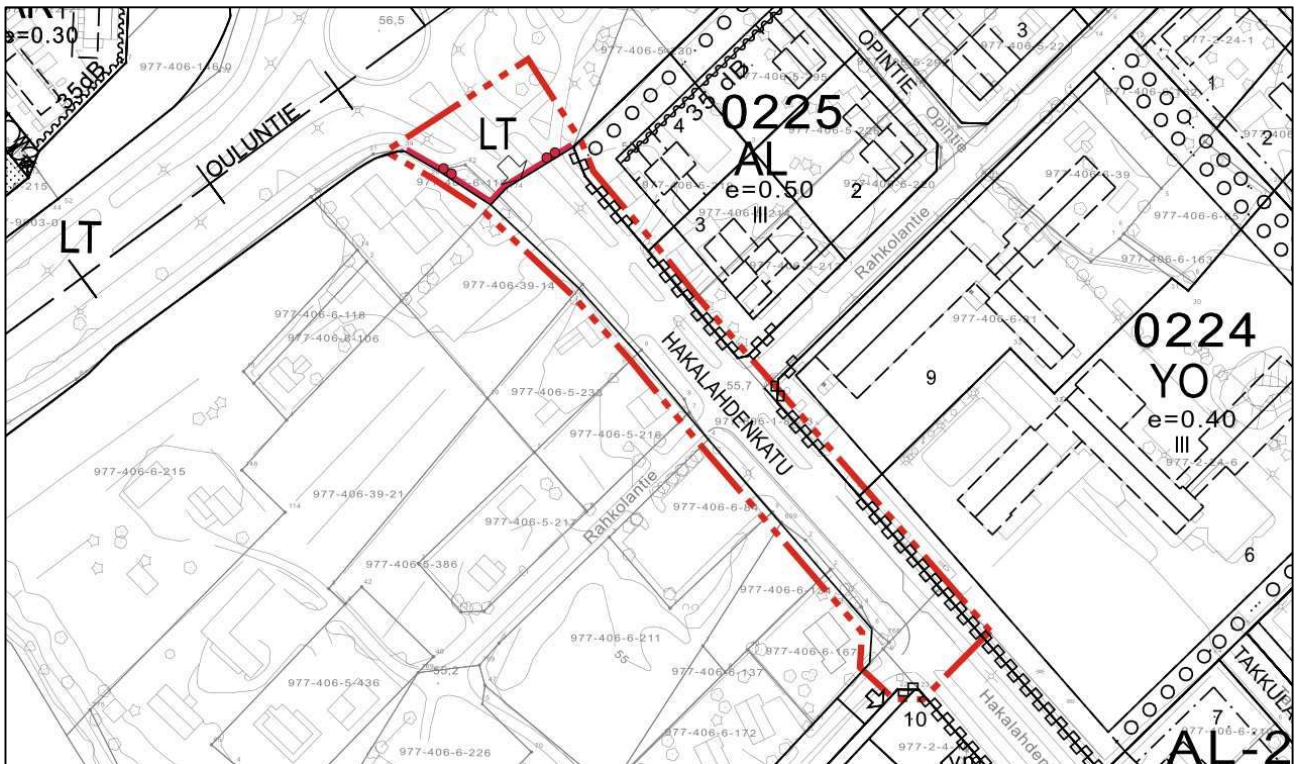
4.3.3 Osallistuminen ja vuorovaikutusmenettelyt

Osallistumis- ja arviointisuunnitelma (OAS)

Asemakaavan osallistumis- ja arviointisuunnitelma (OAS) pidettiin julkisesti nähtävillä 4.10.2023 – 18.10.2023 välisen ajan (Tekla 26.9.2023 § 127). OAS:n nähtävälle asettamisesta kuulutettiin paikallislehdessä ja kaupungin kotisivuilla. Alueeseen rajoittuvien kiinteistöjen maanomistajia tiedotettiin kirjeitse. Viranomaisilta pyydettiin OAS:sta lausunnot.

Kaavaluonnos

Asemakaavan luonnosaineisto pidetään julkisesti nähtävillä xx.xx.202x – xx.xx.202x välisen ajan (Tekla xx.xx.202x § x). Nähtävälle asettamisesta kuulutetaan paikallislehdessä ja kaupungin kotisivuilla. Alueeseen rajoittuvien kiinteistöjen maanomistajia tiedotetaan kirjeitse. Viranomaisilta pyydetään asemakaavaluonnoksesta lausunnot.



Kuva 17. Nähtävillä oleva asemakaavaluonnos.

Kaavaehdotus

Asemakaavan ehdotusaineisto pidetään julkisesti nähtävillä xx.xx.202x – xx.xx.202x välisen ajan (Tekla xx.xx.202x § x). Nähtäville asettamisesta kuulutetaan paikallislehdessä ja kaupungin kotisivuilla. Alueeseen rajoittuvien kiinteistöjen maanomistajia tiedotetaan kirjeitse. Viranomaisilta pyydetään asemakaavaehdotuksesta lausunnot.

4.3.4 Viranomaisyhteistyö

Viranomaistahoilta pyydetään lausunnot kaavoitusprosessin eri vaiheissa. Asemakaavahankkeen viranomaisneuvottelu järjestetään tarvittaessa.

4.4 Asemakaavan tavoitteet

4.4.1 Lähtökohta-aineiston antamat tavoitteet

Kaupungin asettamat tavoitteet

Kaupungin tavoitteena asemakaavoituksessa on muun muassa selkeyttää kunnossapitoa ja hallintaa muutoin kaupungin omistuksessa olevalla liikenneväylällä. Lisäksi tavoitteena on mahdollistaa jalankulku- ja pyöräilyväylän rakentaminen myös Hakalahdenkadun lounaispuolelle Rahkolantieltä Ouluntielle.

Suunnittelutilanteesta johdetut tavoitteet

Suunnittelualuetta kehitetään voimassa olevien valtakunnallisten alueidenkäyttötavoitteiden sekä maakuntakaavan ja osayleiskaavan pohjalta.

Alueen oloista ja ominaisuuksista johdetut tavoitteet

Keskustan osayleiskaavan laatimisen yhteydessä suunnittelualueelle on laadittu arkeologinen inventointi K.H. Renlundin museon ja Hans-Peter Schultzin toimesta. Vuonna 2008 valmistuneessa inventoinnissa alue tarkastettiin ja inventoinnin mukaan alueella ei sijaitse muinaismuistolain (295/1963) rauhoittamia kiinteitä muinaisjäännöksiä (Renlundin museo & Schulz, 2008). Museoviraston muinaisjäännösrekisterissä ei ole mainintoja kiinteistä muinaismuistoista, irtolöydöistä tai muista kulttuuriperintökohteista (Museovirasto, 10.10.2024). Muinaismuisto- ja kulttuurihistoriallisesti arvokkaat kohteet eivät siis aseta tavoitteita kaavoitukselle.

Suunnittelualueella ei ole luonnonsuojelukohteita eikä Suomen Lajitietokeskuksen Laji.fi -palveluun (3.10.2024) ole kirjattu kasvi- ja eläinlajihavainnot alueelta. Tähän perustuen luonnonolot eivät aseta suunnittelulle erityisiä tavoitteita.

4.4.2 Prosessin aikana syntyneet tavoitteet, tavoitteiden tarkentuminen

Osallisten tavoitteet

x

Asemakaavan laadulliset tavoitteet

Asemakaavan tavoitteena on osaltaan edistää turvallisen ja laadukkaan jalankulku- sekä pyöräilyväylästäön kehittämisen edellytyksiä Ylivieskassa.

5 Asemakaavan kuvaus

5.1 Kaavan rakenne

Laadittavan asemakaavan suunnittelualueeseen kuuluu Hakalahdenkadun asemakaavaton alue sekä Ouluntien (kt 86) ja Kassisenkadun risteysalueiden voimassa olevien asemakaavojen mukaiset tie- (LT) ja katualueet. Asemakaavalla muodostetaan katualuetta ja yleisen tien aluetta (LT).

5.1.1 Mitoitus

Asemakaava muodostuu noin 0,6147 hehtaarin suunnittelualueesta, jolle on osoitettu:

- liikennealuetta (L) (sis. yleisen tien alueet sekä kadut) noin 0,6147 ha (100,0 %)

Tarkemmat tunnusluvut ja mitoitus on esitetty liitteenä olevassa asemakaavan seurantalomakkeessa.

5.1.2 Palvelut

Suunnittelualueelle ei osoiteta palveluita.

5.2 Ympäristön laatua koskevien tavoitteiden toteutuminen

Laadullisesti tavoitellaan ympäristöön soveltuvaa katualuetta sekä yleisen tien aluetta.

5.3 Aluevaraukset

5.3.1 Korttelialueet

Suunnittelualueelle ei muodostu korttelialueita.

5.3.2 Muut alueet

Suunnittelualueelle muodostuu katualuetta sekä yleisen tien aluetta (LT).

5.4 Kaavan vaikutukset

5.4.1 Vaikutukset rakennettuun ympäristöön

Väestön rakenne ja kehitys kaava-alueella

Asemakaavalla ei ole vaikutusta väestön rakenteeseen ja kehitykseen kaava-alueella.

Yhdyskuntarakenne

Kaavaratkaisu tehostaa yhdyskuntarakennetta, tukeutuen jo olemassa oleviin rakenteisiin.

Palvelut

Suunnittelualueelle ei osoiteta palveluita.

Työpaikat, elinkeinotoiminta

Suunnittelualueelle ei osoiteta työpaikkoja/elinkeinotoimintoja.

Virkistys

Suunnittelualueelle ei osoiteta virkistys- tai liikuntapaikkoja.

Liikenne

Kaavan myötä Hakalahdenkadun lounaispuolelle voidaan toteuttaa jalankulku- ja pyöräilyväylä koko suunnittelualueen pituudelta. Tämän jälkeen molemmilla puolilla Hakalahdenkatua on jkpp-yhteys Ouluntielle saakka, jolloin Hakalahdenkadun ylityksiä tulee vähemmän. Jalankulku- ja pyöräilyliikenne tulee jakautumaan kahdelle väylälle, mikä osaltaan parantaa liikenneturvallisuutta.

Rakennettu kulttuuriympäristö ja muinaismuistot

Keskustan osayleiskaavan laatimisen yhteydessä laaditun arkeologisen inventoinnin mukaan alueella ei sijaitse muinaismuistolain (295/1963) rauhoittamia kiinteitä muinaisjäännöksiä (Renlundin museo & Schulz, 2008). Museoviraston muinaisjäänösrekisterissä ei ole mainintoja kiinteistä muinaismuistoista, irtolöydöistä tai muista kulttuuriperintökohteista (Museovirasto 10.10.2024). Suunnittelualueen rakentumisella ei näin ole vaikutuksia rakennettuun kulttuuriympäristöön tai muinaismuistoihin

Tekninen huolto

Alueella sijaitsevien jäte- ja hulevesiviemärien siirrot tulevat tarkasteltavaksi jkpp-väylän suunnittelun yhteydessä.

5.4.2 Vaikutukset luontoon ja luonnonympäristöön

Maisemarakenne, maisemakuva

Hakalahdenkatu muuttuu myös maisemallisesti luonteensa mukaiseksi pääkaduksi, jolla on molemmilla puolin katua jalankulku- ja pyöräily-yhteydet.

Luonnonolot

Suunnittelualueella ei ole luonnonsuojelukohteita eikä Suomen Lajitietokeskuksen Laji.fi -palveluun (3.10.2024) ole kirjattu kasvi- ja eläinlajihavaintoja alueelta. Tähän perustuen asemakaavoituksen vaikutukset alueen luonnonoloihin ovat siten vähäiset.

Luonnon monimuotoisuus

Suunnittelualueella ei ole luonnon monimuotoisuuden kannalta merkittäviä kohteita, jotka tulisi suunnittelussa huomioida. Asemakaavan tuomia vaikutuksia luonnon monimuotoisuudelle voidaan näin ollen pitää vähäisinä.

5.4.3 Muut vaikutukset

Kaavamuutoksella ei arvioida olevan muita vaikutuksia.

5.5 Ympäristön häiriötekijät

Suunnittelualueelle ei osoiteta toimintoja, jotka voisivat aiheuttaa uusia ympäristön häiriötekijöitä.

5.6 Kaavamerkinnot ja -määräykset

Kaavamerkinnot ja -määräykset on esitetty kaavakartalla.

5.7 Nimistö

Suunnittelualueella ei tule nimettäväksi uusia kohteita.

6 Asemakaavan toteutus

Asemakaavan toteuttaminen voidaan aloittaa asemakaavan muutoksen lainvoimaiseksi kuuluttamisen jälkeen. Asemakaavan toteuttamisesta vastaa Ylivieskan kaupunki katujen ja kevyen liikenteen väylien sekä jäte- ja hulevesiviemäröintien osalta.

Ylivieskassa 5.12.2024

Yhteystiedot

vs. kaupunginarkkitehti	Esa Taka-Eilola	p. 044 4294 370
kaavasuunnittelija	Antto Lehto	p. 044 4294 577

etunimi.sukunimi@ylivieska.fi