

*Vasaman tuulivoimaosayleiskaava osa-alue 2  
Osallistumis- ja arviointisuunnitelma  
2.5.2022, tark. 17.11.2023 ja 25.10.2024*

## Sisälllys

<b>MIKÄ ON OSALLISTUMIS- JA ARVIOINTISUUNNITELMA (OAS)?</b> .....	<b>2</b>
<b>MITÄ ALUEELLE SUUNNITELLAAN JA MITKÄ OVAT OSAYLEISKAAVAN TAVOITTEET?</b> .....	<b>2</b>
<b>MITKÄ OVAT KAAVOITUKSEN LÄHTÖKOHDAT?</b> .....	<b>3</b>
YLEISTÄ.....	3
VALTAKUNNALLISET ALUEIDENKÄYTTÖTAVOITTEET.....	5
POHJOIS-POHJANMAAN MAAKUNTAKAAVA .....	5
YLEISKAAVA.....	13
ASEMAKAAVA .....	15
RAKENNUSJÄRJESTYS .....	16
MUUT TUULIVOIMAHANKKEET .....	16
MUUT SUUNNITELMAT.....	19
LAADITTAVAT SOPIMUKSET.....	20
<b>MITEN KAAVAN VAIKUTUKSIA SELVITETÄÄN JA ARVIOIDAAN?</b> .....	<b>20</b>
LAADITTAVAT SELVITYKSET .....	21
<b>MITEN KAAVOITUSPROSESSIIN VOI OSALLISTUA?</b> .....	<b>22</b>
<b>KETKÄ OVAT OSALLISIA KAAVOITUSPROSESSISSA?</b> .....	<b>23</b>
SEURANTARYHMÄ.....	24
<b>KAAVOITUSPROSESSIN VAIHEET SEKÄ PÄÄTÖKSENTEKO</b> .....	<b>25</b>
KAAVOITUKSEN ALOITUSVAIHE JA VIREILLETULO 5-9/2022 .....	25
YLEISKAAVAN VALMISTELUVAIHE 9/2022-11/2023.....	25
YLEISKAAVAN EHDOTUSVAIHE 11/2023-06/24 .....	26
HYVÄKSYMISVAIHE 8/2024 .....	26
<b>YHTEYSTIEDOT, YLIVIESKAN KAUPUNKI</b> .....	<b>27</b>
<b>KAAVAA LAATIVA KONSULTTI, ALUSTA CONSULTING</b> .....	<b>27</b>
<b>HANKETOIMIJA, SEMECON OY</b> .....	<b>27</b>

## **Mikä on Osallistumis- ja arviointisuunnitelma (OAS)?**

Osallistumis- ja arviointisuunnitelman (MRL § 63) tarkoituksena on kertoa, miten osallistuminen ja vuorovaikutus sekä kaavan vaikutusten arviointi tapahtuvat kaavaprosessissa. Suunnitelmassa kerrotaan myös osayleiskaavan lähtökohdista, tavoitteista sekä suunnittelun aikataulusta. Kaavahankkeen tullessa vireille OAS asetetaan nähtäville, jotta kuntalaisilla on mahdollisuus esittää mielipiteensä osallistumis- ja arviointimenetelmistä sekä kaavan vaikutusten arvioinnista. OAS:n nähtävillä olosta ilmoitetaan kaupungin ilmoituslehdessä ja virallisella ilmoitustaululla. Maanomistajille ja kaava-alueeseen rajautuvien kiinteistöjen maanomistajille OAS lähetetään kirjeitse. Osallistumis- ja arviointisuunnitelmaa voidaan tarkistaa suunnittelutyön aikana.

## **Mitä alueelle suunnitellaan ja mitkä ovat osayleiskaavan tavoitteet?**

Semecon Oy:n aloitteesta ryhdytään maankäyttö- ja rakennuslain mukaisiin toimenpiteisiin Vasaman tuulivoimaosayleiskaavan laatimiseksi. Ylivieskan kaupunki on tehnyt kaavoitussopimuksen Semecon Oy:n kanssa.

Suunnittelualaue on pääsoin yksityisomistuksessa.

Vasaman tuulipuistohankkeen ympäristövaikutusten arvioinnissa (YVA) tarkasteltiin kahta toteutusvaihtoehtoa (VE1 ja VE 2). Tarkastelussa oli myös ns. nollavaihtoehto, jossa tuulivoimapuistoa ei rakenneta. Yhteysviranomainen antoi YVA-menettelystä perustellun päätelmän 29.9.2023 POPELY/3454/2021.

Yleiskaavaluonnos oli laadittu VE 1 mukaisesti, eli 18 tuulivoimalan mukaisesti. Tuulivoimarakentamisen lisäksi yleiskaavaluonnoksessa osoitettiin päämaankäyttö 21.3.2023 rakennusluvan saaneelle aurinkovoima-alueelle, joka on pinta-alaltaan noin 57 ha, sekä todettiin Vasaman tuulivoimapuiston hankealueen läpi pohjois-eteläsuuntaisesti suunniteltu Rahkola-Hautakankaan ja Puutionsaaren tuulivoimapuistojen sähkönsiirron voimajohto. Kyseinen linjayhteys sijoittuu olemassa olevien Fingrid Oyj:n Pikkarala-Alajärvi ja Pyhänselkä-Alajärvi 400 kV:n voimajohtojen itäpuolelle hankealueen kohdalla. Kyseinen hanke leikkasi pohjois-eteläsuunnassa Vasaman hankealueen.

Luonnosvaiheen jälkeen kaava-alue jaettiin kahteen osa-alueeseen, osa-alue 1. (8 voimalaa) ja osa-alue 2. (8 voimalaa). Osa-alueen 1 yleiskaava on hyväksytty Ylivieskan kaupungissa 18.6.2024 Kv §30.

Tämä osallistumis- ja arviointisuunnitelma koskee osa-aluetta 2.

Kaavoitusprosessin alussa suunnitellaan tuulivoimapuiston voimalasijoittelua. Voimalasijoittelussa huomioidaan alueen luonnonolosuhteet, melu- ja välkemallinnusten tuloksia ja tuotanto-optimointi tavoitteena rakentaa tuotantotaloudellisesti kilpailukykyinen tuulivoimapuisto. Hankealueella tuotettu sähkö siirretään valtakunnanverkkoon alustavien suunnitelmien mukaan Nivalan Uusnivalan sähköaseman kautta. Sähkönsiirron suunnitelmat tarkentuvat hankesuunnittelun ja vaikutusten arvioinnin edetessä.

Osayleiskaavan tavoitteena on mahdollistaa tuulivoimapuiston rakentaminen. Voimaloiden lisäksi tuulivoimapuisto koostuu sisäisestä tieverkostosta, maakaapeleista sekä sähköasemasta.

Suunnittelun tavoitteena on mahdollistaa tuulivoimapuiston rakentaminen huomioiden alueen luonnon erityispiirteet sekä lieventäen rakentamisen mahdolliset kielteiset vaikutukset ympäristölle.

Suunnittelun yhteydessä huomioidaan myös muut prosessin aikana esille tulevat suunnittelualan maankäyttötavoitteita sekä suunnittelutavoitteita.

Tuulivoimapuiston rakentamisen tavoitteet perustuvat ilmastopoliittisiin tavoitteisiin, joihin Suomi on sitoutunut. Tuulivoimatuotannon kapasiteettitavoite Suomessa on 9 TWh vuoteen 2025 mennessä. Vuonna 2019 tuulivoimalla tuotettiin 6,14 TWh, joka vastaa 9 % Suomen sähköntuotannosta (Energiateollisuus 2020).

**Osayleiskaava laaditaan niin, että siihen perustuen on mahdollista hakea rakennuslupaa tuulivoimaloille MRL 77a § mukaisesti. Osayleiskaava laaditaan oikeusvaikutteisena ja sen hyväksyy Ylivieskan kaupungin kaupunginvaltuusto.**

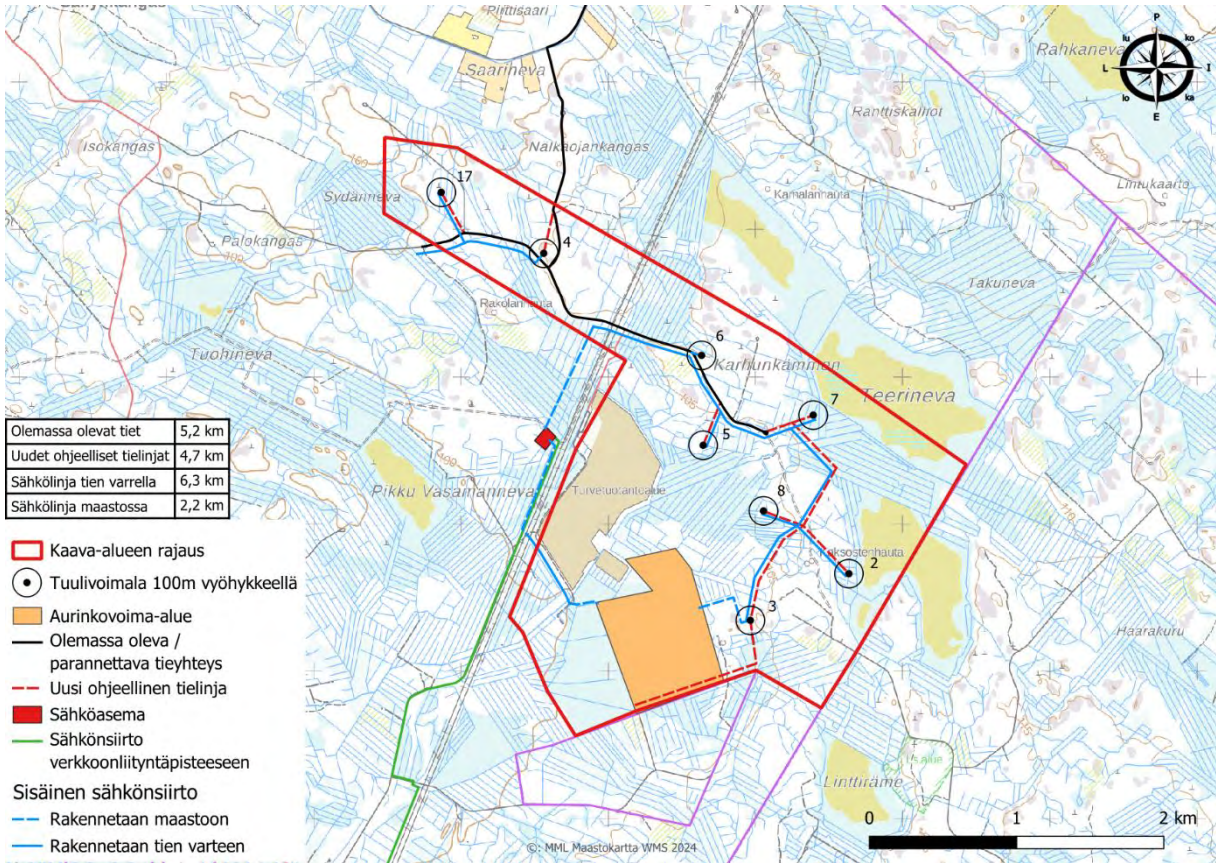
Kaavoitettavan alueen raja-asetus on tarkentunut kaavan ehdotusvaiheessa. Osallistumis- ja arviointisuunnitelmassa (25.10.2024) esitetty kaavan mukainen raja-asetus.

## Mitkä ovat kaavoituksen lähtökohdat?

### Yleistä

Semecon Oy suunnittelee Vasaman tuulipuiston rakentamista Ylivieskan kaupungin pohjoisosaan Nivalan kaupungin ja Haapaveden kaupungin rajojen läheisyyteen. Kaava-alue sijaitsee noin 18 km Ylivieskan keskustasta koilliseen, noin 11 km Nivalan keskustasta pohjoiseen ja noin 18 km Haapaveden keskustasta lounaaseen. Kaavoitettavan alueen pinta-ala on noin 734 ha.

Ylivieskan kaupungin teknisten palveluiden lautakunta on käsitellyt toimijan kaavoitusaloitteen 22.6.2021 § 5. Hankkeen YVA-menettely käynnistettiin YVA-lain 8 §:n mukaisella ennakkoneuvottelulla 13.12.2021. Ylivieskan teknisten palveluiden lautakunta päätti 10.5.2022 § 3 asettaa hankkeen YVA-suunnitelma (ohjelma) ja Osallistumis- ja arviointisuunnitelmat nähtäville.



Kuva 1. Kaavan rajaus (osa-alue 2) ja suunnitteluratkaisu

## **Valtakunnalliset alueidenkäyttötavoitteet**

Valtakunnalliset alueidenkäyttötavoitteet (VAT) ovat alueidenkäytön suunnittelujärjestelmän ylin taso, jota muut suunnittelutasot toteuttavat ja edistävät. Valtioneuvosto päätti valtakunnallisista alueidenkäyttötavoitteista 14.12.2017 ja ne tulivat voimaan 1.4.2018. Päätöksellä valtioneuvosto korvasi valtioneuvoston vuonna 2000 tekemän ja 2008 tarkistaman päätöksen valtakunnallisista alueidenkäyttötavoitteista.

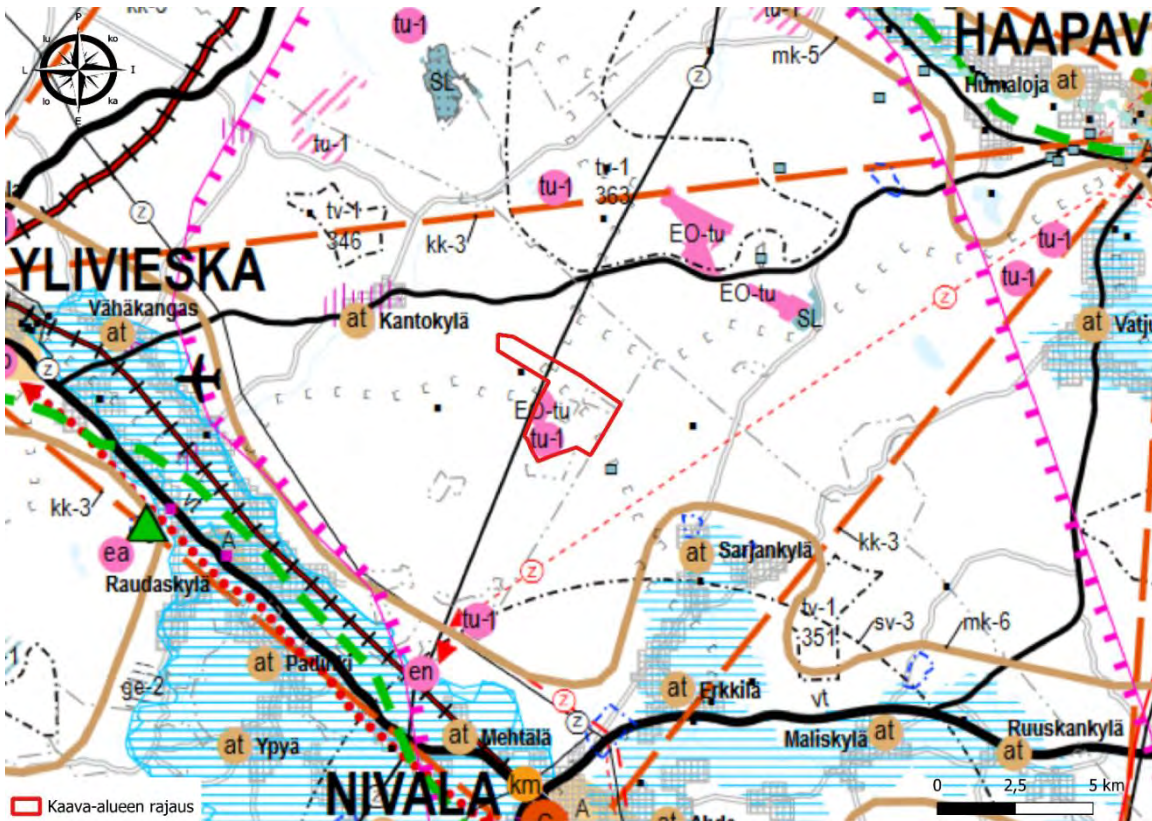
Tavoitteet jakautuvat viiteen kokonaisuuteen, jotka ovat:

- Toimivat yhdyskunnat ja kestävä liikkuminen
- Tehokas liikennejärjestelmä
- Terveellinen ja turvallinen elinympäristö
- Elinvoimainen luonto- ja kulttuuriympäristö sekä luonnonvarat
- Uusiutumiskykyinen energiahuolto

Vasaman tuulivoimahankkeessa on tunnistettu keskeisimmäksi VAT:ksi uusiutumiskykyinen energiahuolto. Hankkeella varaudutaan uusiutuvan energian tuotannon ja sen edellyttämien logististen ratkaisujen tarpeisiin. Tuulivoimapuisto toteutetaan keskitetysti tietylle alueelle, joten alueidenkäyttölliset ratkaisut ovat tarkoituksenmukaisia, eivätkä vaikuta yhdyskuntarakenteeseen sitä hajauttavalla tavalla. Muilta osin Valtakunnalliset alueidenkäyttötavoitteet, eivät aktualisoidu tässä hankkeessa.

## **Pohjois-Pohjanmaan maakuntakaava**


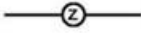
Pohjois-Pohjanmaan kokonismaakuntakaavaa on uudistettu vaihemaakuntakaavoituksen periaatteella vuodesta 2009 alkaen. Kaikki kolme vaihemaakuntakaavaa ovat lainvoimaisia. Korkein hallinto-oikeus (KHO) on 17.1.2022 antanut päätöksensä (H40/2022) Pohjois-Pohjanmaan 3. vaihemaakuntakaavan hyväksymisestä tehdyistä valituksista. KHO hylkäsi valitukset, ja maakuntavaltuuston 11.6.2018 tekemä hyväksymispäätös (§ 5) pysyy voimassa. Pohjois-Pohjanmaan 3. vaihemaakuntakaava on lainvoimainen.



Kuva 2. Maakuntakaavojen yhdistelmäkartta ja hankealueen rajaus punaisella.

Vasaman tuulivoimahankkeen maakuntakaavojen yhdistelmäkaavakartassa hankealueelle kohdistuvat seuraavat merkinnät ja määräykset:

Kaavamerkintä	Määräys
<p data-bbox="188 1249 300 1294">EO-tu</p> <p data-bbox="188 1326 226 1370">tu-1</p>	<p data-bbox="392 1236 1375 1267"><b>Turvetuotantoalue (1. ja 3. vmkk)/ Turvetuotantoon soveltuva alue (tu-1) (1. ja 3. vmkk)</b></p> <p data-bbox="392 1312 1359 1375">Merkinnällä osoitetaan turvetuotantoalueita, joilla on turpeen ottotoimintaa tai joilla on voimassa oleva ympäristölupa turvetuotantoa varten.</p> <p data-bbox="392 1420 663 1451"><b>Suunnittelumääräykset:</b></p> <p data-bbox="392 1460 1414 1751">Alueen käyttöönoton suunnittelussa on otettava huomioon vaikutukset asutukseen ja kulttuuriympäristöön, tuotantoalueiden yhteisvaikutus vesistöihin sekä poronhoitoalueella turvattava poronhoidon edellytykset. Turvetuotantoalueiden jälkikäytön suunnittelussa tulee ottaa huomioon alueiden ominaisuudet, paikalliset maankäyttötarpeet ja suoluonnon tila ja pyrittävä käyttöön, jonka aiheuttama vesistökuormitus ei vaikeuta vesienhoitosuunnitelman tavoitteiden toteutumista. Jälkikäytön suunnittelussa tulee pyrkiä edistämään maatalouskäyttöä sellaisilla alueilla, joilla on maatalousmaan tarvetta, kuitenkin poronhoitoalueella tulee välttää alueiden ottamista maatalouskäyttöön.</p>
<p data-bbox="188 1805 300 1850">ekv</p> <p data-bbox="188 1850 354 1872">-----</p>	<p data-bbox="392 1796 746 1827"><b>Mineraalivarantoalue (3. vmkk)</b></p> <p data-bbox="392 1836 1311 1899">Merkinnällä osoitetaan sellaisia vyöhykkeitä, joissa on todettu merkittäviä malmi- ja mineraalivarantoja.</p>

	<p>Lisämerkinnällä -1 osoitetulla mineraalipotentialivyyhykkeellä on erityistä yhteensovittamisentarvetta, esimerkiksi asumisen, matkailun tai muun merkittävän alueellisen erityispiirteen kanssa.</p> <p><b>Kehittämisperiaatteet:</b> Mikäli alueen mineraalivarojen hyödyntämistä edistetään, sovitetaan toiminta yhteen muun maankäytön kanssa ja otetaan huomioon mineraalivarojen hyödyntämisen ympäristövaikutukset sekä alueiden erityispiirteet.</p>
	<p><b>Moottorikelkkareitti tai -ura (2. ja 3. vmkk)</b></p> <p>Merkinnällä osoitetaan olemassa olevia ja suunniteltuja moottorikelkkailun pääreittejä.</p>
	<p><b>Pääsähköjohto 400 kV ja 220 kV (1. ja 3. vmkk)</b></p>



Vasaman tuulivoimahankkeen maakuntakaavojen yhdistelmäkaavakartassa hankealueen ulkopuolelle kohdistuvat merkinnät ja määräykset ja osa-aluemerkinnät, jotka tulee huomioida osana suunnittelussa:



### **OULUN ETELÄISEN ALUEEN KAUPUNKIVERKKO (3.vmkk)**

Merkinnällä osoitetaan maakunnan eteläosan maaseutukaupunkien verkko, joka muodostaa Oulun eteläisen aluekeskuksen ydinalueen.

#### **Suunnittelumääräykset:**

Yksityiskohtaisemmassa suunnittelussa kaupan ja muiden palvelujen, elinkeinoelämän, asutuksen, liikenteen ja virkistystoimintojen sijoittelussa on pyrittävä tehostamaan verkostokaupungin olemassa olevien yhdyskuntien alueiden käyttöä kuntien välisellä yhteistyöllä ja työnjaolla.

Alueen kaupunkikeskuksiin voidaan sijoittaa seutua palvelevia vähittäiskaupan suuryksiköjä, jotka tulee sijoittaa siten, että ne ovat hyvin kevyt- ja joukkoliikenteen saavutettavissa.

#### **Hankealueen suhde Oulun eteläisen alueen kaupunkiverkkoon:**

Kyseisen merkinnän määräys ei aktualisoidu Vasaman tuulivoimahankkeessa.



### **VALTAKUNNALLISESTI ARVOKAS MAISEMA-ALUE (2. ja 3.vmkk)**

Merkinnällä osoitetaan valtioneuvoston periaatepäätöksen (1995) mukaiset valtakunnallisesti arvokkaat maisema-alueet.

Valtakunnallisesti arvokkaat maisema-alueet Pohjois-Pohjanmaalla:

- Kalajokilaakso

#### **Suunnittelumääräykset:**

Alueen yksityiskohtaisemmassa suunnittelussa ja kehittämisessä on otettava huomioon alueen ominaispiirteet sekä turvattava maisema- ja kulttuuriarvojen säilyminen.

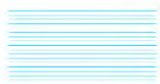
Alueen suunnittelussa on arvioitava ja sovitettava yhteen maakuntakaavassa osoitetun käyttötarkoituksen mukainen maankäyttö sekä alueen maisema- ja kulttuuriympäristöarvot.

Maisema-alueella tulee edistää peltojen, niittyjen ja muiden avoimien maisematilojen säilymistä. Erityisesti Limingan lakeuden ja Muhoksen peltoalueiden tärkeät linnuston kerääntymisalueet tulee turvata.

Uudis- ja täydennysrakentamisen suunnittelussa tulee kiinnittää erityistä huomiota rakentamisen sopeutumiseen sijainniltaan ja rakennustavaltaan maisemaan.

#### **Hankealueen suhde Valtakunnallisesti arvokkaaseen maisema-alueeseen:**

Tuulivoimama-alueen suunnittelun yhteydessä laaditaan maisemaselvitys ja maisema-alueen suhde tuulivoimahankkeeseen tullaan arvioimaan prosessin aikana asianmukaisesti.



## **MAAKUNNALLISESTI ARVOKAS MAISEMA-ALUE (2. ja 3.vmkk)**

Merkinnällä osoitetaan maakunnallisesti arvokkaat maisema-alueet (Pohjois-Pohjanmaan päivitysinventointi 2013-2015; Kainuun päivitys- ja täydennysinventointi 2011-2013). Luettelot alueista on esitetty 2. vaihemaakuntakaavan ja 3. vaihemaakuntakaavan kaavaselostuksissa.

### **Suunnittelumääräykset:**

Alueen yksityiskohtaisemmassa suunnittelussa ja kehittämisessä on otettava huomioon alueen ominaispiirteet sekä maisema- ja kulttuuriarvot.

Alueen suunnittelussa on arvioitava ja sovitettava yhteen maakuntakaavassa osoitetun käyttötarkoituksen mukainen maankäyttö sekä maisema- ja kulttuuriympäristöarvot.

Maisema-alueella tulee edistää peltojen, niittyjen ja muiden avoimien maisematilojen säilymistä.

Uudis- ja täydennysrakentamisen suunnittelussa tulee kiinnittää erityistä huomiota rakentamisen sopeutumiseen sijainniltaan ja rakennustavaltaan maisemaan.

Suunnittelussa tulee erityisesti kiinnittää huomiota selvityksissä *Arvokkaat maisema-alueet Pohjois-Pohjanmaalla. Pohjois-Pohjanmaan valtakunnallisesti ja maakunnallisesti arvokkaiden maisema-alueiden päivitys- ja täydennysinventointi* (Pohjois-Pohjanmaan liitto, julkaisu B:86, 2015) sekä *Kainuun kulttuurimaisemat ja maisemanähtävyydet. Valtakunnallisesti ja maakunnallisesti arvokkaiden maisema-alueiden päivitys- ja täydennysinventointi 2011-2013* (Maaseutumaisemat – arvokkaiden maisema-alueiden inventointi, Elinkeino-, liikenne- ja ympäristökeskus, 2013) esitetyissä aluekuvauksissa selostettujen ominaispiirteiden ja arvojen säilymiseen.

### **Hankealueen suhde Maakunnallisesti arvokkaaseen maisema-alueeseen:**

Tuulivoimala-alueen suunnittelun yhteydessä laaditaan maisemaselvitys ja maisema-alueen suhde tuulivoimahankkeeseen tullaan arvioimaan prosessin aikana asianmukaisesti.

**MAASEUDUN KEHITTÄMISEN KOHDEALUE (2. ja 3.vmkk)**

Merkinnällä osoitetaan ylikunnallisia maaseutuasutuksen alueita, joilla kehitetään erityisesti maatalouteen ja muihin maaseutuelinkeinoin, luonnon- ja kulttuuriympäristöön sekä maisemaan tukeutuvaa asumista, elinkeinotoimintaa ja virkistyskäyttöä. Vyöhykkeillä on tarvetta kehittää kuntien yhteistyöllä yhtenäisiä suunnitteluperiaatteita.

**Kehittämisperiaatteet:**

Alueita kehitetään jokiluontoon ja -maisemaan perustuvana sekä valtakunnallisesti ja maakunnallisesti merkittäviin kulttuuriympäristöihin ja -kohteisiin tukeutuvana asumis-, virkistys- ja vapaa-ajan alueena ja luontomatkatiluyöhykkeenä. Maaseutua kehitettäessä sovitetaan yhteen maaseutuelinkeinon, pysyvän asutuksen ja loma-asutuksen tavoitteet, erityisesti maatalouden toimintaedellytykset huomioon ottaen. Loma-asutuksen ja matkailupalvelujen suunnitelmallisella kehittämisellä pyritään tukemaan maaseudun pysymistä asuttuna.

Kohdealueella sijaitsevia taajamia kehitetään erityisesti jokimaiseman arvojen ja mahdollisuuksien pohjalta.

**Suunnittelumääräykset:**

Yksityiskohtaisemmassa suunnittelussa on kiinnitettävä huomiota luonnon ja ympäristön kestäväan käyttöön, maatalouden ja muiden maaseutuelinkeinon toimintaedellytyksiin, maiseman hoitoon, vesistön vedenlaadun turvaamiseen ja ulkoilureittien kehittämiseen.

Yksityiskohtaisemmassa kaavoituksessa tulee määritellä tulvan aiheuttamat rajoitukset rakentamiselle.

**Aluekohtaiset täydentävät suunnittelumääräykset:**

mk-6

**Kalajokilaakso**

Yksityiskohtaisemmassa suunnittelussa on kiinnitettävä erityistä huomiota Kalajoen vedenlaadun parantamiseen. (2.vmkk)

**Hankealueen suhde Maaseudun kehittämisen kohde alueeseen:**

Tuulivoimala-alueen suunnittelun yhteydessä laaditaan maisemaselvitys ja alueen suhde tuulivoimahankkeeseen tullaan arvioimaan prosessin aikana asianmukaisesti.

at

## **KYLÄ** (2. ja 3.vmkk)

Merkinnällä osoitetaan maaseutuasutuksen kannalta tärkeitä kyläkeskuksia, jotka ovat toimintapohjaltaan vahvoja, aluerakenteen tai ympäristötekijöiden kannalta tärkeitä tai sijaitsevat taajaman läheisyydessä.

### **Suunnittelumääräykset:**

Yksityiskohtaisemmassa suunnittelussa kyläkeskuksen asemaa on pyrittävä vahvistamaan sovittamalla yhteen asumisen, alkutuotannon ja muun elinkeinotoiminnan tarpeet sekä kehittämällä kylän ydinaluetta toiminnallisesti, kyläkuvallisesti ja liikennejärjestelyiltään selkeästi hahmottuvaksi kohtaamispaikaksi.

Uudisrakentaminen on pyrittävä sijoittamaan siten, että se sijoittuu palvelujen kannalta edullisesti olevan kyläasutuksen sekä tie- ja tietoliikenneyhteyksien läheisyyteen.

Yksityiskohtaisemmassa suunnittelussa tulee kiinnittää erityistä huomiota rakentamisen sopeuttamiseen kyläkokonaisuuteen ja -ympäristöön, vesihuollon järjestämiseen ja hyvien peltoalueiden säilyttämiseen maatalouskäytössä.

### **Hankealueen suhde Kyläalueeseen:**

Itsessään merkintä ja määräys ei aktualisoidu Vasaman tuulivoimahankkeessa. Kyläalueiden huomioiminen hankesuunnittelussa muun muassa melu- ja jälkeanalyseja tehtäessä on tärkeätä, kuten sosiaalisten vaikutusten arvioinnissa, vuorovaikutuksessa ja maisemaselvityksessä.

+

## **LENTOPAIKKA** (1. ja 3.vmkk)

### **Suunnittelumääräykset:**

Pudasjärven lentopaikan yksityiskohtaisemmassa suunnittelussa tulee ottaa huomioon valtakunnallisen harrastusilmailun ja tilauslentoliikenteen tarpeet.

Ylivieskan, Kalajoen, Raahe-Pattijoen, Pyhäjärven ja Vaalan lentopaikkojen yksityiskohtaisemmassa suunnittelussa tulee ottaa huomioon ylimaakunnallisen harrastusilmailun tarpeet.

Lentokentän ympäristön yksityiskohtaisemmassa kaavoituksessa tulee ottaa huomioon lentomelun vaikutukset.

### **Hankealueen suhde lentopaikka merkintään:**

Vasaman hankesuunnittelussa huomioidaan lentopaikan käyttämisessä käytössä olevat estepinnat ja lähestymissuunnat.

Koko maakuntakaavan aluetta koskevia alueidenkäytön periaatteita ja yleismääräyksiä, jotka aktualisoituvat Vasaman tuulivoimahankkeessa:

## **TUULIVOIMALOIDEN RAKENTAMINEN (1. ja 3.vmkk)**

### **Yleisiä suunnittelumääräyksiä:**

Maakuntakaavassa osoitettujen tuulivoimala-alueiden ulkopuolelle voidaan toteuttaa tuulipuistoja, jotka eivät ole merkitykseltään seudullisia.

Perämeren rannikkoalueella tuulivoimarakentaminen tulee sijoittaa ensisijaisesti maakuntakaavassa osoitetuille tuulivoimaloiden alueille. Tapauskohtaisesti voidaan harkita tuulivoimaloiden sijoittamista myös muille alueille, mikäli se ei merkittävästi lisää tuulivoimarakentamisesta aiheutuvia haitallisia yhteisvaikutuksia asutukseen, maisemaan, linnustoon tai muuhun ympäristöön.

Tuulivoimalat tulee lähtökohtaisesti sijoittaa linnuston kannalta tärkeiden alueiden ulkopuolelle. Tapauskohtaisesti voidaan harkita tuulivoimarakentamista myös näille alueille, mikäli tuulivoimarakentaminen ei heikennä alueiden linnustoarvoja.

Tuulivoimarakentamista suunniteltaessa voimalat tulee sijoittaa valtakunnallisesti ja maakunnallisesti arvokkaiden maisema-alueiden ja rakennettujen kulttuuriympäristöjen, luonnonsuojelualueiden, Natura 2000 -verkoston alueiden, harjijensuojeluohjelman alueiden, maakuntakaavan luo -alueiden ja seudullisesti merkittävien virkistysalueiden ulkopuolelle.

Tuulivoimarakentamista suunniteltaessa on otettava huomioon eri hankkeiden yhteisvaikutukset erityisesti asutukseen, maisemaan ja linnustoon sekä pyrittävä ehkäisemään haitallisia vaikutuksia. Tuulivoimarakentamisen yksityiskohtaisemmassa suunnittelussa on varmistettava, ettei asutukselle aiheudu merkittäviä melu- ja välkevaikutuksia ja että valtakunnallisten kulttuuriympäristöjen arvot säilyvät.

Lähekkäin sijoittuvien tuulivoimala-alueiden liittäminen sähköverkkoon on pyrittävä keskittämään yhteiseen johtokäytävään.

Tuulivoimarakentamista suunniteltaessa on otettava huomioon lentoliikenteestä, liikenneväylistä ja tutkajärjestelmistä johtuvat rajoitteet voimaloiden koolle ja sijoittelulle sekä selvitettävä tuulivoimaloiden vaikutukset puolustusvoimien toimintaan. Poronhoitoalueella tulee turvata poronhoidon edellytykset.

Tuulivoimarakentamista suunniteltaessa on kuultava puolustusvoimia. Suunnittelussa tulee turvata puolustusvoimien toimintaedellytykset sekä ottaa erityisesti huomioon puolustusvoimien toiminnasta, kuten tutkajärjestelmistä ja radioyhteyksien turvaamisesta johtuvat rajoitteet.

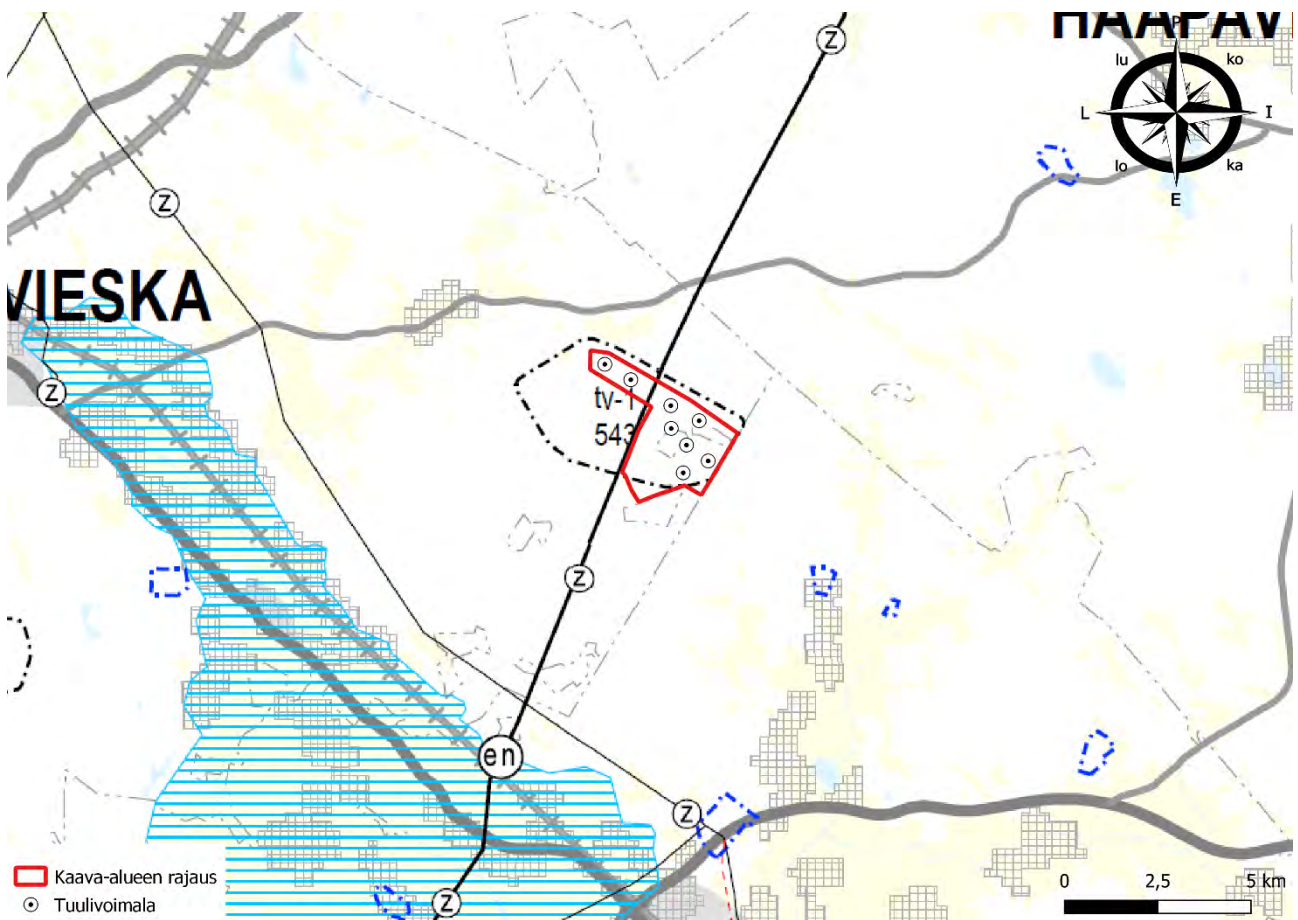
### **Vasaman tuulivoimahankkeen suhde maakuntakaavan yleismääräykseen:**

- Hankealueelle ei ole kohdistettu maakuntakaavassa sellaisia merkintöjä tai määräyksiä, jotta hankealueelle voitaisiin katsoa olevan maakunnallisen ohjauksen tarvetta. Vasaman tuulivoimahanke on Ylivieskan kaupungin hanke, eikä sen katsota olevan merkitykseltään seudullinen
- Voimalat tullaan sijoittamaan valtakunnallisesti ja maakunnallisesti arvokkaiden maisema-alueiden ja rakennettujen kulttuuriympäristöjen, Natura 2000 -verkoston alueiden, harjijensuojeluohjelman alueiden, maakuntakaavan luo -alueiden ja seudullisesti merkittävien virkistysalueiden ulkopuolelle.
- Prosessin aikana tullaan kiinnittämään erityistä huomiota yhteisvaikutusten arviointiin.
- Tuulivoima-alue tullaan liittämään sähköverkkoon olemassa olevan johtokäytävän viereen.
- Prosessin aikana tullaan kuulemaan puolustusvoimia

## ENERGIA JA ILMASTOVAIHEMAAKUNTAKAAVA

Pohjois-Pohjanmaa on mukana energiamurroksessa, joka edellyttää uusia energian tuottamisen, varastoinnin ja siirron ratkaisuja. Ilmastomuutoksen hillinnän ja siihen sopeutumisen kannalta energia on keskeinen alueidenkäytöllinen kysymys, johon sisältyy sekä energian tuotantoon että kulutukseen liittyvä alueidenkäytön yleispiirteinen ohjaus. Vaihemaakuntakaava käsittelee koko maakunnan alueidenkäyttöä ja sen suunnitellut pääteemat ovat:

- Aluerakenne ja saavutettavuus (kansallinen alueidenkäytön kehityskuvatyo ja aluerakennetyo)
- Liikennejärjestelmä ja logistiikka-alueet (maakunnallinen ja seudullinen LJ-tyo, liikennepuolen suunnitelmat ja selvitykset, infrahankkeet, edunvalvonta, Oulun seudun kehityskuva 2030+)
- **Energiatuotanto, varastointi ja siirto (TUULI-hanke ja EMMI-hanke)**
- Viherrakenne ja ekosysteempipalveluiden tarkastelu (TUULI-hanke)
- Energiamurroksen vaikutukset maankäytön suunnitteluun ja ilmastovaikutusten arvioinnin kehittäminen (Energiamurros ja maankäytön ilmastovaikutusten arviointi Pohjois-Pohjanmaalla EMMI-hanke on Pohjois-Pohjanmaan maakuntaohjelma 2022–2025 Kestävästi kasvava Pohjois-Pohjanmaa -teeman kärkihanke)



Kuva 3. Ote viranomaiskuulemisen ehdotusaineistosta 9.9.2024.

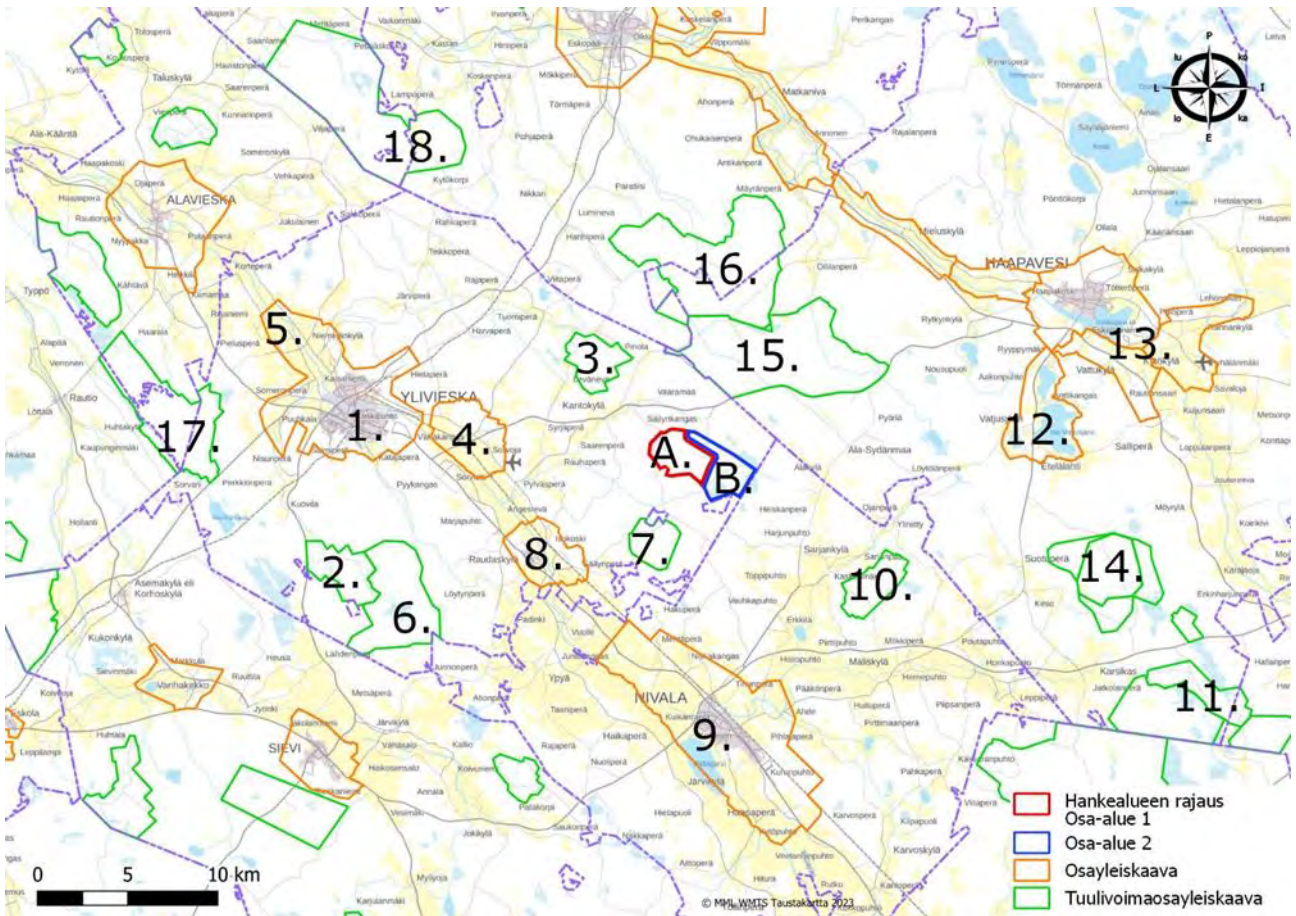
Hankealue on merkitty tv-1 tuulivoimaloiden alue.

## Yleiskaava

Hankealueella ei ole voimassa olevia tai vireillä olevia yleiskaavoja. Alla lueteltuna lähimmät yleiskaavat ja niiden keskeisin ohjaustarkoitus:

<b>Nro:</b>	<b>Kunta:</b>	<b>Etäisyys noin (km):</b>	<b>Kaava ja ohjaustarkoitus:</b>
A.	Ylivieska	0	Vasaman tuulivoimaosayleiskaavan osa-alue 1
B.	Ylivieska	0	Tämä kaava
1.	Ylivieska	13	Ylivieskan keskustan yleiskaava 2030 ja keskustan osayleiskaavamuutos Taanilan alue
2.	Ylivieska	17	Pajukoski I, tuulivoimaosayleiskaava
3.	Ylivieska	4	Tuomiperän tuulivoimayleiskaava
4.	Ylivieska	8	Vähäkangas-Sorvisto osayleiskaava, kyläalueen kaava, vireillä
5.	Ylivieska	18	Niemenkylän osayleiskaava 2025, kyläalueen kaava
6.	Ylivieska	15	Pajukoski II, tuulivoimaosayleiskaava, vireillä
7.	Ylivieska	2	Urakkanevan tuulivoimayleiskaava, Lainvoimainen
8.	Ylivieska	6	Raudaskylä osayleiskaava
9.	Nivala	8	Nivalan yleiskaava 2015, Nivalan keskusta-alueen kaava
10.	Nivala	13	Nivala Kukonahon tuulipuiston osayleiskaava
11.	Haapavesi	29	Hankinevan tuulivoimapuiston osayleiskaava
12.	Haapavesi	19	Vatjusjärven osayleiskaava, ranta- ja haja-alueen rakentamista ohjaava
13.	Haapavesi	19–22	Haapaveden keskusta-alue ja Pyhäjoen rantaosayleiskaavat, Vattukylän osayleiskaava, kyläalueen kaava, vireillä
14.	Haapavesi	23	Kesomäen tuulivoimaosayleiskaava
15.	Haapavesi	3	Puutiosaaren tuulivoimapuiston osayleiskaava, KHO
16.	Haapavesi	6	Rahkola-Hautakankaan tuulivoimapuisto, vireillä
17.	Ylivieska/ Alavieska	24	Verkasalon tuulivoimapuisto, vireillä
18.	Oulainen, Merijärvi	19	Kettukankaan tuulivoimapuisto, vireillä

Lainvoimaiset ja vireillä olevat yleiskaavat tulee huomioida Vasaman tuulivoimahankkeen suunnittelussa. Huomioiminen kohdistuu pääasiassa sosiaalisten- sekä maisemavaikutusten arviointiin. Muiden tuulivoimahankkeiden osalta vaikutustenarviointi painottuu yhteisvaikutusten arviointiin.



Kuva 4. Hankealue ja alueen yleiskaavatilanne (lainvoimaiset ja vireillä olevat).

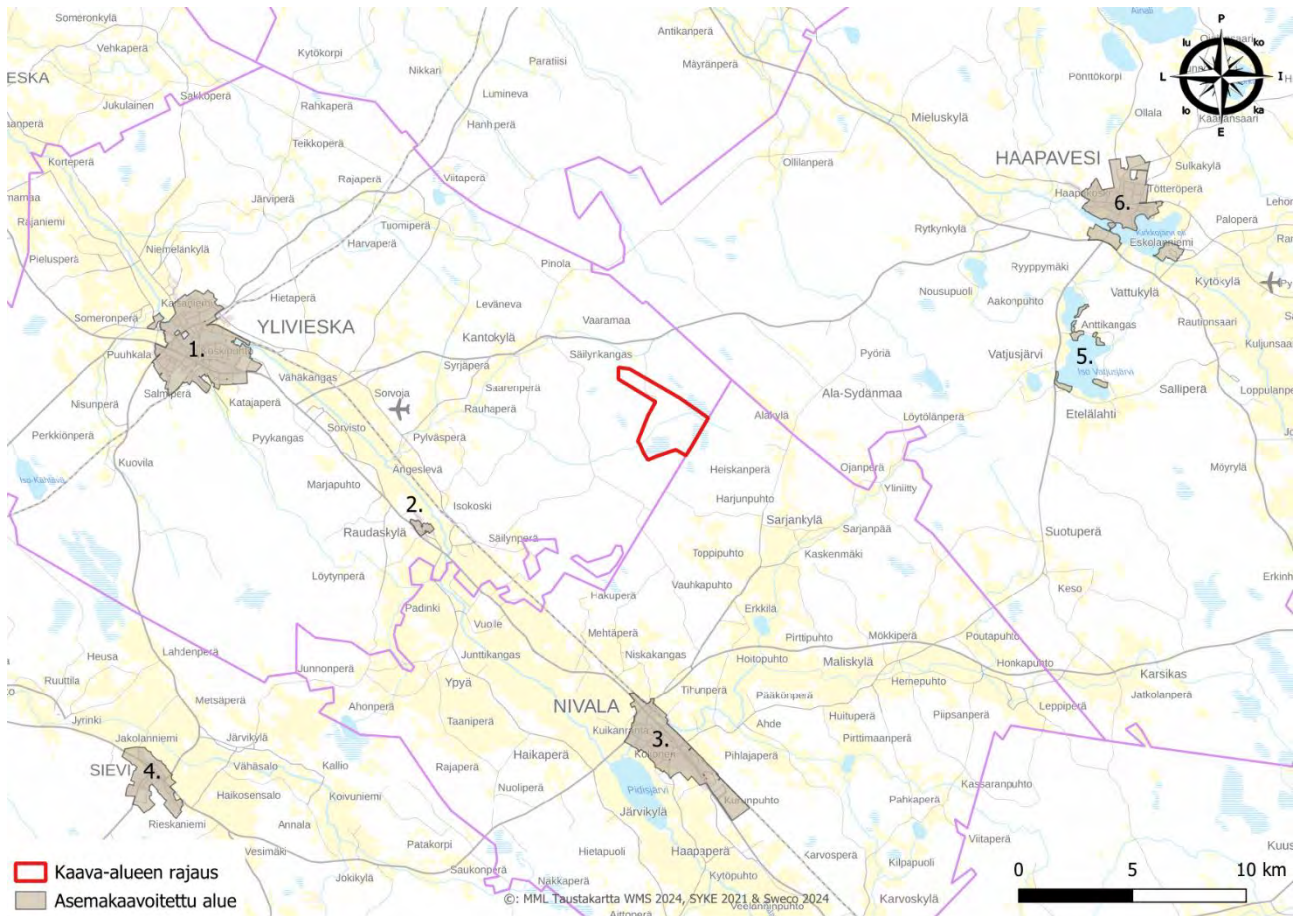
### Asemakaava

Hankealueella ei ole voimassa olevia tai vireillä olevia asemakaavoja. Alla lueteltuna lähimmät asemakaava-alueet:

nro:	Kunta:	etäisyys noin:	Kaava:
1.	Ylivieska	15	Ylivieskan keskustan asemakaava-alue
2.	Ylivieska	9,5	Raudaskylän asemakaava-alue
3.	Nivala	10	Nivala keskustan asemakaava-alue
4.	Sievi	25	Sievin keskustan asemakaava-alue
5.	Haapavesi	18	Iso-Vattusjärven ranta-asemakaavat
6.	Haapavesi	21,5	Haapaveden keskustan asemakaava-alue

Lainvoimaisista asemakaavoista Vasaman tuulivoimapuiston osalta keskeisimpiä ovat Raudaskylän asemakaava ja Nivalan keskustan asemakaava-alueet. Näissä huomioiminen kohdistuu pääasiassa sosiaalisten- sekä maisemavaikutusten arviointiin. Muiden asemakaava-alueiden osalta käydään arviointivaiheessa ja kaavoituksen laadinnan yhteydessä läpi tapauskohtainen harkinta, missä laajuudessa niitä tulee käsitellä.





Kuva 5. Vasaman osa-alueen 2 kaava-alue ja lähimmät lainvoimaiset tai vireillä olevat asemakaava-alueet.

## Rakennusjärjestys

Ylivieskan kaupungin rakennusjärjestys on tullut voimaan 1.1.2011.

## Muut tuulivoimahankkeet

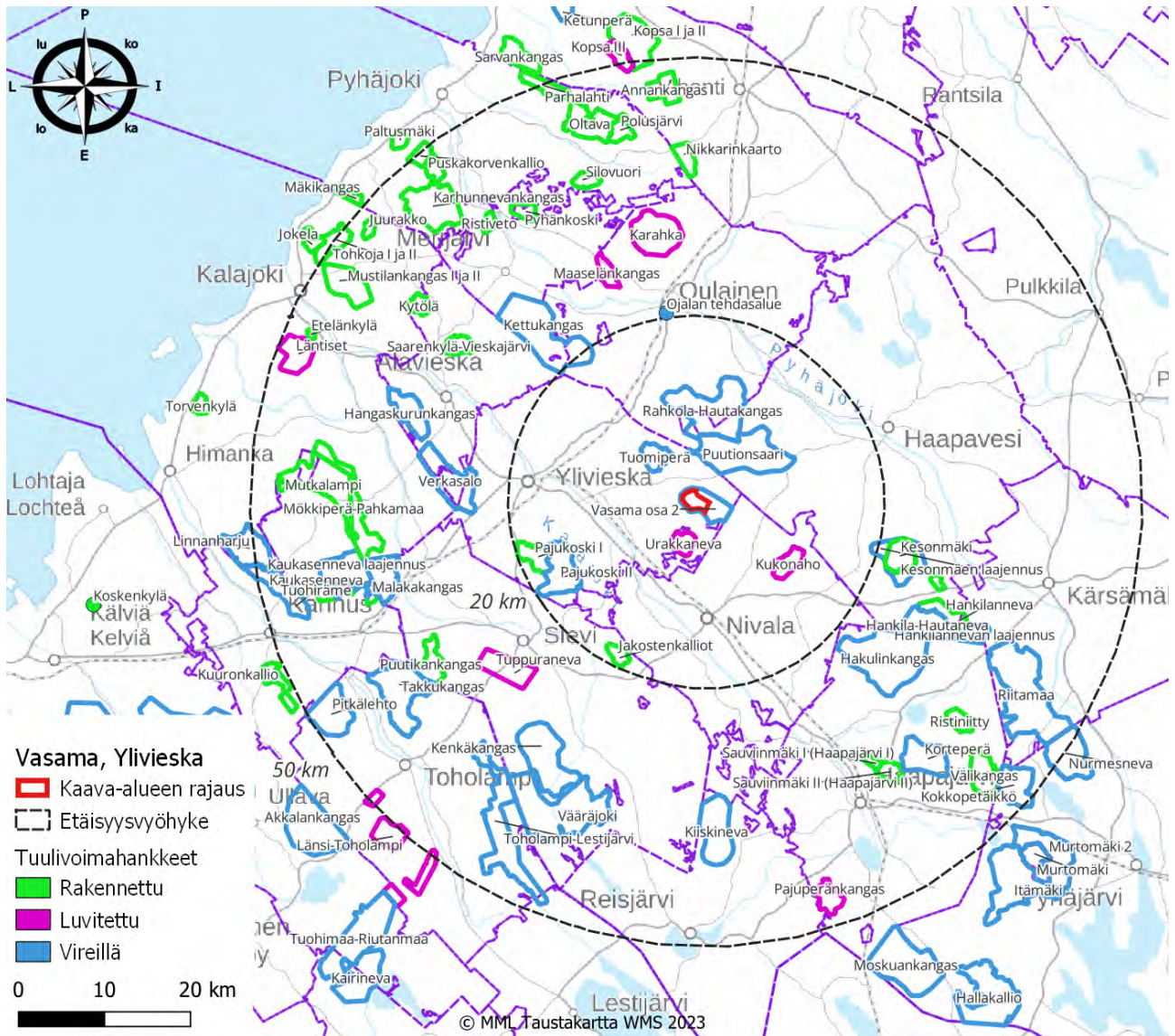
Lähimmät tuotannossa olevat tuulivoimalat sijoittuvat noin 15 kilometrin etäisyydelle Vasamasta. Alle 25 kilometrin etäisyydellä hankealueesta on 16 toiminnassa olevaa tuulivoimalaa ja rakenteilla 7 tuulivoimalaa. Alle 25 kilometrin etäisyydelle sijoittuu näiden lisäksi 8 eri luvitusvaiheessa olevaa tuulivoimapuistoa, joiden yhteenlaskettu teoreettinen voimalamäärä on 130 kappaletta. Lähimmäksi sijoittuva tuulivoimahanke on Urakkanevan tuulivoimapuisto, joka sijoittuu noin kahden kilometrin etäisyydelle hankealueen eteläpuolelle. Lähialueen tuulivoimahankkeet otetaan huomioon, kun tehdään Vasaman mallinnuksia sekä havainnekuvia. Kauempana olevat tuulivoimapuistot ja hankkeet otetaan huomioon vaikutusten arvioinnissa siinä mittakaavassa kuin mahdollisia yhteisvaikutuksia arvioidaan voivan aiheuttaa.

Hanke	Kunta	Voimalat*	Tila*	Etäisyys noin km	Suunta
Vasama osa-alue 1	Ylivieska	8	Hyväksytty	0	Länsi
Urakkaneva	Ylivieska	9	Lainvoimainen	2	etelä
Puutionsaari	Haapavesi	49	YVA/kaava	3	pohjoinen
Tuomiperä	Ylivieska	8	kaava lainvoimainen	4	länsi
Rahkola-Hautakangas	Haapavesi, Oulainen	40	YVA/kaava	6	pohjoinen
Kukonaho	Nivala	8	kaava lainvoimainen	9	itä
Pajukoski II	Ylivieska	18	YVA/ kaava	14	itä
Pajukoski I	Ylivieska	9	Tuotannossa	16	lounas
Jakostenkalliot	Sievi	7	Tuotannossa	17	etelä
Kettukangas	Oulainen, Merijärvi	20	YVA/kaava	19	luode
Kesonmäen laajennus	Haapavesi	6	YVA/kaava	19	itä
Ojalan tehdasalue	Oulainen	1	Kaavoitus tehty	20	pohjoinen
Kesonmäki	Haapavesi	7	Tuotannossa	21	itä
Hakulinkangas	Haapajärvi	42	YVA/kaava	21	kaakko
Verkasalo	Alavieska, Kalajoki, Ylivieska	30	YVA	24	länsi
Maaselänkangas	Oulainen	7	Rakennusvaihe	25	luode
Tuppuraneva	Sievi	4	Luvitettu	25	lounas
Hankila-Hautaneva	Haapavesi	15	YVA/kaava	26	kaakko
Hankilanneva	Haapavesi	8	Tuotannossa	27	kaakko
Karahka	Oulainen	25	Rakennusvaihe	27	pohjoinen
Saarenkylä-Vieskajärvi	Alavieska	9	Tuotannossa	29	luode
Kenkäkangas	Sievi	35	YVA/Kaava	30	lounas
Hangaskurunkangas	Alavieska	9	Kaavoitusvaihe	30	luode
Kiiskineva	Reisjärvi	20	YVA/kaava	32	etelä
Hankilannevan laajennus	Kärsämäki	8	YVA/Kaava	32	kaakko
Puutikankangas	Sievi	8	Tuotannossa	32	lounas
Vääräjoki	Sievi	50	YVA/kaava	33	luode
Sauviinmäki I (Haapajärvi I)	Haapajärvi	2	Tuotannossa	33	kaakko
Malakakangas	Sievi	12	YVA/kaava	34	länsi
Korteperä	Haapajärvi	15	YVA/kaava	35	kaakko
Mökkiperä-Pahkamaa	Kalajoki	29	Tuotannossa	35	länsi
Sauviinmäki II (Haapajärvi II)	Haapajärvi	7	Tuotannossa	35	kaakko

Takkukangas	Toholampi	40	YVA/kaava	35	lounas
Toholampi-Lestijärvi	Toholampi, Lestijärvi	49	Kaavoitus	36	etelä
Pyhäkoski	Pyhäjoki, Merijärvi	4	Tuotannossa	36	luode
Nikkarinkaarto	Raahe	10	Tuotannossa	36	pohjoinen
Ristiniitty	Haapajärvi	8	Tuotannossa	36	kaakko
Kytölä	Alavieska	6	Tuotannossa	36	luode
Riitamaa	Kärsämäki	39	YVA/kaava	36	kaakko
Kaukasenneva laajennus	Kannus	18	YVA/kaava	37	länsi
Silovuori	Pyhäjoki	8	Tuotannossa	37	luode
Kaukasenneva	Kannus	8	Tuotannossa	37	länsi
Mutkalampi	Kannus	40	Tuotannossa	38	länsi
Ristiveto	Merijärvi	6	Tuotannossa	38	luode
Oltava	Pyhäjoki	19	Tuotannossa	41	pohjoinen
Polusjärvi	Pyhäjoki	10	Tuotannossa	41	pohjoinen
Välikangas	Haapajärvi	16	Tuotannossa	41	kaakko
Mustilankangas I ja II	Kalajoki	28	Tuotannossa	42	luode
Pajuperänkangas	Haapajärvi	14	Rakennusvaihe	44	kaakko
Tuohiräme	Kannus	23	YVA/kaava	45	länsi
Pitkälehto	Toholampi	18	YVA/kaava	45	lounas
Annankangas	Raahe	10	Tuotannossa	45	pohjoinen
Kokkopetäikkö	Pyhäjärvi	14	Kaavoitusvaihe	45	kaakko
Läntiset	Kalajoki	14	Rakenteilla	46	länsi
Puskakorvenkallio	Pyhäjoki	16	Tuotannossa	46	luode
Etelänkylä	Kalajoki	2	Tuotannossa	46	länsi
Juurakko	Kalajoki	7	Tuotannossa	47	luode
Linnanharju	Kalajoki	25	YVA/kaava	48	länsi
Nurmesneva	Pyhäjärvi	14	Kaavoitusvaihe	48	kaakko
Parhalahti	Pyhäjoki	10	Tuotannossa	48	pohjoinen
Länsi-Toholampi	Toholampi	25	Kaavoitus tehty	48	lounas
Tohkoja I ja II	Kalajoki	22	Tuotannossa	48	luode
Kopsa I ja II	Raahe	7	Tuotannossa	49	pohjoinen
Kopsa III	Raahe	6	Luvitettu	49	pohjoinen
Mäkikangas	Pyhäjoki	11	Tuotannossa	50	luode
Kuuronkallio	Kannus	14	Tuotannossa	50	lounas

\*voimalamäärä kirjattu ilmoitetun maksimin mukaan, Suomen tuulivoimayhdistys: [Kartta - Suomen](#)

[Tuulivoimayhdistys](#) (URL 15.11.2023)



Kuva 6. Muut tuulivoimalahankkeet Vasaman hankealueen ympäristössä 50 kilometrin etäisyydellä (Lähde: Pohjois-Pohjanmaan liitto ja Suomen Tuulivoimayhdistys).

## Muut suunnitelmat

### Uusnivala-Puutiosaari-Rahkola hautakangas 400 kV:n voimajohtohanke

Vasaman tuulivoimapuiston hankealue kytkeytyy konkreettisesti Haapaveden puolella olevien tuulivoimapuistojen Rahkola-Hautakankaan ja Puutiosaaren tuulivoimapuistojen toteutukseen. Hankealueen läpi on suunnitteilla, OX2 Finland Oy:n hankeyhtiö Hautakangas Wind Oy:n ja VSB Uusiutuva Energia Suomi Oy:n toimesta, 400 kV:n voimajohdon rakentaminen. Kyseinen linjayhteys sijoittuu olemassa olevien Fingrid Oy:n Pikkarala-Alajärvi ja Pyhänselkä-Alajärvi 400 kV:n voimajohtojen itäpuolelle hankealueen kohdalla. Kyseinen hanke leikkaa pohjois-eteläsuunnassa Vasaman hankealueen.

### **Vasamannevan turvetuotanto:**

Vasamannevan turvetuotantoalueen toiminta on lakannut ja siirtynyt jälkihoitovaiheeseen. Uudesta kehitteillä olevaa Vasaman tuulivoimapuiston kehittämistä rajoittavaa uutta maankäyttömuotoa ei ole tiedossa.

### **Malminetsintä:**

Turvallisuus – ja kemikaalivirasto (Tukes) on kaivoslain (621/2011) perusteella 3.6.2019 hyväksynyt Haapaveden, Ylivieskan ja Nivalan kaupunkien alueella sijaitsevan malminetsintälupaa koskevan hakemuksen. Lupatunnus on ML2018:0095, alueen nimi on Kahu ja alueen kokonaispinta-ala on 1863,10 ha. Alueen geologiseen ympäristöön perustuen hakija otaksuu alueella olevan kultaa (Au). Lupa on voimassa enintään 4 vuotta. Luvanhaltija voi halutessaan hakea luvalla jatkoaikaa enintään kolme vuotta kerrallaan siten, että lupa on voimassa enintään viisitoista vuotta.

### **Pylväsojen valuma-alueiden vesienhallinnan hanke:**

Virta tuo, virta vie -hanke on Pylväsojen valuma-alueiden vesienhallinnan hanke. Sen tarkoituksena on luoda Pylväsojen valuma-alueelle luonnonmukainen peruskuivatussuunnitelma sekä metsätalousalueiden kuivatussuunnitelma ja inventoida alueen luontoarvoja. Hankkeessa on myös tarkoitus luoda parempia käytäntöjä maa- ja metsätalousalueiden vesienhallinnan yhtenäistämiseksi. Hankkeessa on keskeistä löytää ratkaisuja, joilla parannetaan veden pidättäytymistä valuma-alueelle Pylväsojen vesienhallinnassa. Hankeaika on 1.4.2021-30.11.2022. Hanketta rahoittaa Pohjois-Pohjanmaan ELY-keskus, Ylivieskan kaupunki, Pylväsojen ojitusyhteisö ja Pro Agria Oulu.

### **Laadittavat sopimukset**

Ylivieskan kaupunki on tehnyt kaavoitussopimuksen Semecon Oy:n kanssa. Semecon Oy on tehnyt hankealueen maanomistajien kanssa tuulivoimaan liittyviä sopimuksia.

## **Miten kaavan vaikutuksia selvitetään ja arvioidaan?**

Kaavoitustyön edetessä suunnittelualueesta laaditaan erilaisia selvityksiä, jotka antavat tietoa suunnitelman toteuttamisen vaikutuksista. Maankäyttö- ja rakennuslain mukainen vaikutusten arviointi (MRL 9§) on keskeinen osa kaavaprosessia. Yleiskaava laaditaan yhteismenettelyllä YVA-prosessin kanssa.

Vaikutusten arvioinnin tekee kaavan laatija yhteistyössä eri asiantuntijoiden ja viranomaisten kanssa. Tarkoituksena on selvittää kaavan toteuttamisen aiheuttamia vaikutuksia yhdyskuntarakenteeseen, rakennettuun ympäristöön, kaupunkikuvaan, liikenteeseen, teknisen huollon järjestämiseen, yhdyskuntatalouteen ja ihmisten elinolosuhteisiin (sosiaaliset vaikutukset).

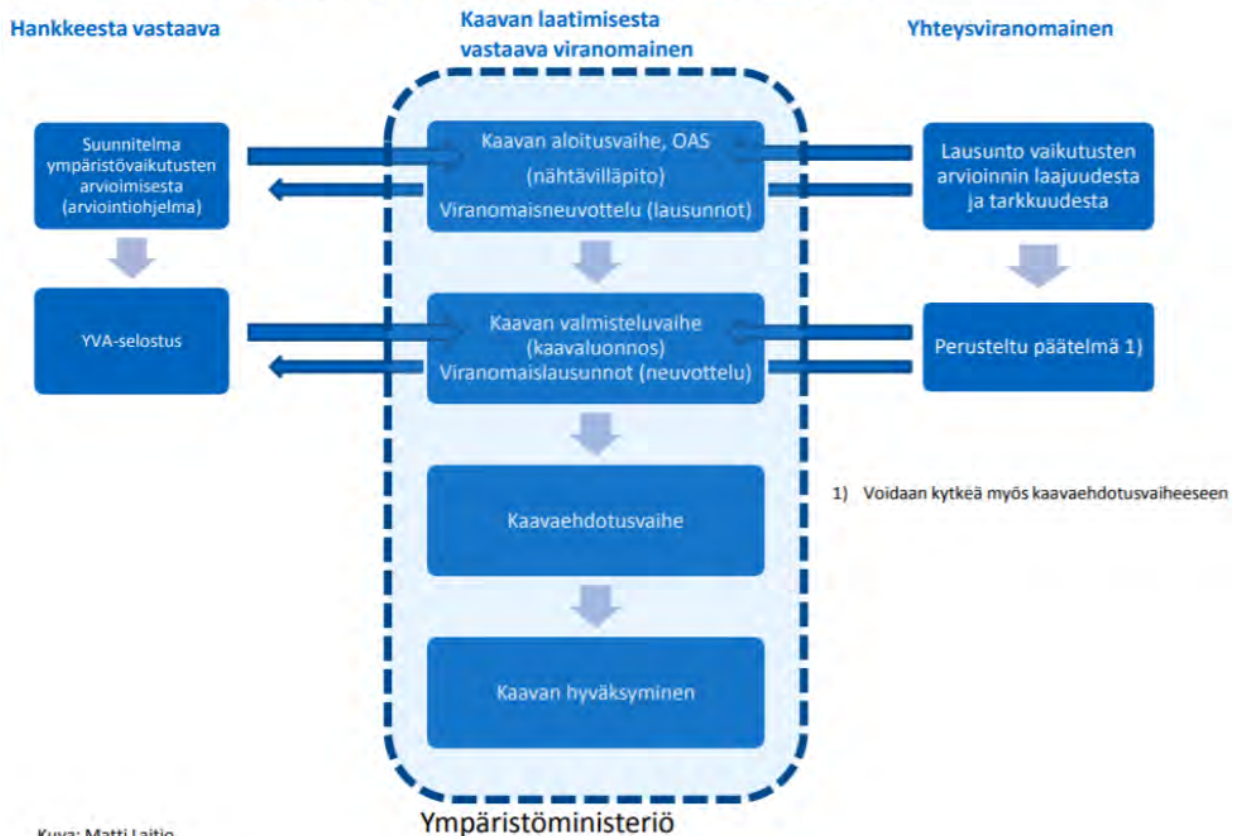
Vaikutusten selvittäminen perustuu suunnittelualueelta käytössä oleviin perustietoihin, laadittuihin selvityksiin, maastokäynteihin, osallisilta saataviin lähtötietoihin sekä viranomaisten lausuntoihin ja osallisten jättämiin mielipiteisiin ja muistutuksiin.

Laaditut arviot eri vaikutuksista liitetään Yleiskaavaselostukseen. Vaikutusten arvioinnilla saadaan tietoa suunnittelun aikana eri suunnitteluvaihtoehtojen vaikutuksista, jolloin lopullisen suunnitteluratkaisun valinta helpottuu ja suunnitelman laatu paranee.

## Laadittavat selvitykset

Tuulivoimapuistoa varten toteutetaan yhteinen YVA-menettely YVA-lain mukaisesti (5.5.2017/252). Ympäristövaikutusten arviointi on osa tuulivoimahankkeen suunnittelua, kun hankkeeseen sisältyy vähintään 10 tuulivoimalaa tai kun teho ylittää 45 MW.

## Hanke-YVA kaavamennettelyssä



Kuva: Matti Laitio

Kuva 7. YVA-menettelyn suhde maankäyttö- ja rakennuslain mukaiseen kaavaprosessiin (Kuva: Ympäristöministeriö, Matti Laitio).

YVA-menettely on prosessi, jonka tarkoituksena on tuottaa enemmän tietoa hankkeesta ja sen vaikutuksista. Menettelyn tuloksia hyödynnetään kaavoitusprosessissa. YVA-menettely ei täten ole lupamenettely. Tässä hankkeessa ympäristövaikutusten arviointi toteutetaan kaavoitusmenettelyssä YVA-lain 5 §:n mukaisesti.

Ympäristövaikutusten arviointimenettelyn yhteydessä arvioidaan kahden sijoitteluvaihtoehdon vaikutukset sekä sellaista vaihtoehtoa, jossa tuulivoimapuistoa ei rakenneta lainkaan. Yhteismenettelyssä kaavamennettely on prosessin runkona. Yhteismenettelyssä YVA- ja kaavoitusprosessi edistyvät samanaikaisesti ja nähtäville asettaminen ja tiedotustilaisuudet sovitetaan yhteen. YVA-suunnitelma sisältää kuvauksen alueesta ja sen nykytilasta sekä suunnitelluista selvityksistä. YVA-selostuksessa esitellään selvitysten tulokset sekä niiden perusteella tehty vaikutusten arviointi. YVA-menettelyn yhteysviranomaisena toimii Pohjois-Pohjanmaan ELY-keskus, joka antaa myös lausunnon YVA-suunnitelmasta sekä yhteysviranomaisen perustellun päätelmän YVA-selostuksesta.

Osayleiskaava laaditaan YVA-menettelyn yhteydessä laadittujen selvitysten ja vaikutusten arviointien perusteella. Kaavaehdotus laaditaan sen jälkeen, kun yhteysviranomaisen perusteltu päätelmä YVA-selostuksesta on vastaanotettu.

Kaavoituksessa hyödynnetään myös olemassa olevia selvityksiä/inventointeja sekä muuta valtakunnan ja maakunnan tason aineistoa. Osayleiskaavan vaikutustenarviointi toteutetaan MRL:n 9 §:n ja MRA:n 1 §:n mukaisesti.

Osayleiskaava laaditaan siten, että se täyttää yleiskaavan sisältövaatimukset (MRL 39 §) sekä tuulivoimaa koskevien osayleiskaavojen erityiset sisältövaatimukset (MRL 77b §).

## Miten kaavoitusprosessiin voi osallistua?

Kaavasuunnitelmien nähtäville asettamisesta, yleisötilaisuuksista, mahdollisuudesta mielipiteen esittämiseen, sekä oikeudesta muistutuksen tekemiseen kuulutetaan kaupungin virallisella ilmoitustaululla, lehti-ilmoituksella Kalajaska ja Nivala lehti, sekä Kalevassa että Keskipohjanmaassa. Lisäksi kuulutukset ovat nähtävissä kaupungin verkkosivuilla.

Pohjois-Pohjanmaan Elinkeino- liikenne- ja ympäristökeskuksen ja muiden keskeisten viranomaisten sekä kunnan kesken järjestetään kaavoituksen alkuvaiheessa viranomaisneuvottelu (MRL 66§, MRA 18 §), jossa käsitellään osallistumis- ja arviointisuunnitelmaa ja kaavoituksen yleisiä tavoitteita. Seuraavat viranomaisneuvottelut järjestetään tarvittaessa luonnos- ja ehdotusvaiheessa.

Kaavaprosessin eri vaiheissa ollaan yhteydessä alueen maanomistajiin erillisellä kirjeellä em. julkisen tiedottamisen lisäksi. Maanomistajat ja muut osalliset voivat myös olla aktiivisia ja ottaa yhteyttä kaavan laatijaan tai kaupungin yhteyshenkilöihin.

Yleiskaavoituksen etenemistä on mahdollista seurata Ylivieskan kaupungin verkkosivuilla, jossa kaava-asiakirjoihin voi tutustua koko asemakaavaprosessin ajan:

- Ylivieskan kaupungin internetsivuilla osoitteessa: [www.ylivieska.fi/vasaman-tuulipuiston-osayleiskaava/](http://www.ylivieska.fi/vasaman-tuulipuiston-osayleiskaava/)
- Kirjallisesti, Ylivieskan kaupunki, Kaupungintalo, maakäyttöyksikkö ja kaupunginkirjasto, Kyöstintie 4, 94100 Ylivieska

## Ketkä ovat osallisia kaavoitusprosessissa?

Maankäyttö- ja rakennuslain 62 § mukaan kaavoitukseen osallisia ovat alueen maanomistajat ja ne, joiden asumiseen, työntekoon tai muihin oloihin kaava saattaa huomattavasti vaikuttaa. Lisäksi osallisia ovat viranomaiset ja yhteisöt, joiden toimialaa suunnittelussa käsitellään. Osallisilla on mahdollisuus osallistua kaavan valmisteluun, arvioida kaavan vaikutuksia ja lausua mielipiteensä asiasta.

Ylivieskan kaavoituksen viranomaisohjauksesta vastaa Pohjois-Pohjanmaan Elinkeino- liikenne- ja ympäristökeskuksen alueidenkäyttöyksikkö.

Osallisia ovat ne, joiden asumiseen, työhön, muuhun olemiseen tai tekemiseen valmisteilla oleva kaava saattaa huomattavasti vaikuttaa:

- kaavan vaikutusalueen asukkaat
- yritykset ja elinkeinonharjoittajat
- virkistysalueiden käyttäjät
- kaavan vaikutusalueen maanomistajat ja haltijat

Yhteisöt, joiden toimialaa suunnittelussa käsitellään:

- asukkaita edustavat yhteisöt kuten asukasyhdistykset sekä kylätoimikunnat
- väestöryhmää tai intressiä edustavat yhteisöt luonnonsuojelu-, moottorikelkka- tms. yhdistys
- elinkeinonharjoittajia ja yrityksiä edustavat yhteisöt
- erityistehtäviä hoitavat yhteisöt tai yritykset, kuten energia- ja vesilaitokset

Näitä tahoja ovat muun muassa (listaa täydennetään tarvittaessa prosessin edetessä):

- Cinia Group Oy
- Digita Networks Oy
- DNA Oy
- Elenia Oyj
- Elisa Oyj
- Edzcom Oy (ent. Ukkoverkot)
- Finavia Oyj
- Finkivi Oy
- Herrfors-Nät-Verkko Oy Ab (vekkopalvelu)
- Oy Herrfors Ab (Lämpöosasto)
- Ilmatieteenlaitos
- Jokilaakson kelkkailijat
- Kantokylän Maa- ja Kotitalousseura
- Kantokylän metsästysseura
- MTK Pohjois-Suomi ry
- Metsänhoitoyhdistys Pyhä-Kala ry
- Neova
- Ylivieskan kaupunki/  
ympäristöterveydenhuolto
- Birdlife Keski-Pohjanmaa ry
- Pohjois-Pohjanmaan luonnonsuojelupiiri ry
- Raudaskylän metsästysseura
- Raudaskylän kyläyhdistys
- Riistakeskus, Oulu
- Sarjakylä-Erkkilän kyläyhdistys
- Sarjakylä-Erkkilän Kehitysosuuskunta
- Suomen luonnonsuojeluliiton, Kalajokilaakson yhdistys ry
- Suomen metsäkeskus, Pohjoinen palvelualue
- Vasaman metsätien tiekunta
- Vesikolmio
- Vähä-Pylväs metsästysseura
- Vähäkangas-Pylväs kyläyhdistys
- Ylivieskan riistanhoitoyhdistys
- Ylivieskan vesiosuuskunta
- Ylivieskan yrittäjät ry



Viranomaiset, joiden toimialaa suunnittelussa käsitellään (listaa täydennetään tarvittaessa prosessin edetessä):

- Fingrid Oyj
- Haapaveden kaupunki
- Pohjois-Pohjanmaan pelastuslaitos
- Liikenne- ja viestintävirasto, Traficom
- Luonnonvarakeskus Luke
- Nivalan kaupunki
- Metsähallitus, Pohjois-Pohjanmaa
- Pohjois-Pohjanmaan ELY-keskus
- Oulun hätäkeskus
- Pohjois-Pohjanmaan liitto
- Pohjois-Pohjanmaan museo
- Pohjois-Suomen aluehallintovirasto
- Puolustusvoimat, 3. logistiikkarykmentti
- Suomen Erillisverkot
- Traficom
- Väylävirasto
- Ylivieskan kaupunki, hallintokunnat

## Seurantaryhmä

Vuorovaikutuksen lisäämistä ja tiedottamista varten hankkeelle kootaan YVA-suunnitelman kuulutuksen yhteydessä seurantaryhmä. Seurantaryhmässä korostuvat paikallisen tahon toimijat sekä viranomaistoimijat. Seurantaryhmän tarkoitus on edistää osallistumista sekä tehostaa tiedonkulkua ja -vaihtoa hankkeesta vastaavan, viranomaisten ja eri sidosryhmien välillä. Seurantaryhmään kutsuttiin seuraavat tahot:

### Viranomaistoimijat:

- Fingrid Oyj
- Haapaveden kaupunki
- Luonnonvarakeskus Luke
- Nivalan kaupunki
- Metsähallitus, Pohjois-Pohjanmaa
- Pohjois-Pohjanmaan ELY-keskus
- Pohjois-Pohjanmaan liitto
- Ylivieskan kaupunki

### Paikalliset intressiryhmät:

- Jokilaakson kelkkailijat
- Kantokylän Maa- ja Kotitalousseura
- Kantokylän metsästysseura
- Pohjois-Pohjanmaan luonnonsuojelupiiri ry
- Raudaskylän metsästysseura
- Raudaskylän kyläyhdistys
- Riistakeskus, Oulu
- Sarjakylä-Erkkilän kyläyhdistys
- Sarjakylä-Erkkilän Kehitysosuuskunta
- Suomen luonnonsuojeluliiton, Kalajokilaakson yhdistys ry
- Suomen metsäkeskus, Pohjoinen palvelualue
- Vasaman metsätien tiekunta
- Vähä-Pyläs metsästysseura
- Vähäkangas-Pyläs kyläyhdistys
- Ylivieskan riistanhoitoyhdistys
- Ylivieskan yrittäjät ry

# Kaavoitusprosessin vaiheet sekä päätöksenteko

## Kaavoituksen aloitusvaihe ja vireilletulo 5-9/2022

Semecon Oy on tehnyt osayleiskaavan laadinnasta aloitteen Ylivieskan kaupungille, jonka tekninen lautakunta hyväksyi kokouksessaan 22.6.2021 §5. Ylivieskan kaupunki päättää YVA-suunnitelman sekä OAS:in nähtäville asettamisesta 10.5.2022. OAS asetetaan nähtäville kunnassa. Osallisilla on mahdollisuus jättää kaavasta mielipiteensä. Asianomaisten viranomaisten kanssa järjestetään aloitusvaiheen viranomaisneuvottelu.

Aloitusvaiheen tiedotus- ja keskustelutilaisuus järjestetään Ylivieskan kaupungintalolla Kyöstintie 4 torstaina 2.6.2022 klo 17-19. Tilaisuuteen voi osallistua paikan päällä tai etäyhteyksin. Etäyhteyksistä ilmoitetaan hankkeen internet sivuilla: [www.ylivieska.fi/vasaman-tuulipuiston-osayleiskaava/](http://www.ylivieska.fi/vasaman-tuulipuiston-osayleiskaava/)

## Yleiskaavan valmisteluvaihe 9/2022-11/2023

Ylivieskan kaupunki asetti kaavaluonnoksen sekä yhdistetyn kaava- ja YVA-selostuksen asettamisesta nähtäville 24.5.-14.7.2023. Nähtäville asettamisesta tiedotetaan julkisesti ja nähtävilläolon yhteydessä järjestetään tiedotus- ja keskustelutilaisuus.

Osallisilla ja muilla kansalaisilla oli mahdollisuus esittää mielipiteensä nähtävilläoloaikana kaavaluonnoksesta sekä yhdistetystä kaava- ja YVA-selostuksesta kirjallisesti Ylivieskan kaupungille.

Kaavaluonnoksesta sekä yhdistetystä kaava- ja YVA-selostuksesta pyydettiin lausunnot tässä asiakirjassa määritetyiltä viranomaisilta. Annettujen lausuntojen ja mielipiteiden perusteella kaavoittaja käsittelee kaavasta saadun palautteen ja yhteysviranomaisen antaa perustellun päätelmän YVA-selostuksesta.

Yhteysviranomaisen antoi YVA-menettelystä perustellun päätelmän 29.9.2023 (POPELY/3454/2021).

Saatu palaute käsiteltiin koosteeksi ja lausuntoihin annetaan perustellut vastineet.

Saadun palautteen ja tarkentuvan suunnittelun periaatteen mukaisesti on laadittu kaavaehdotus. Valtaosa muutoksista on selostuksen tekstiosan täydentämistä, yksityiskohtaisia korjauksia ja tietojen päivittämistä. Kaavan vaikutusten arviointia on päivitetty YVA-menettelystä saadun perustellun päätelmän ja muun palautteen mukaisesti.

Vasaman YVA-menettelyn mukaisen tuulivoimahankkeen rajaus, suhteessa vaihemaakuntakaavaluonnoksen merkintään, ei tue hanketta kokonaisuudessaan. Kaavaehdotuksen laadinnan aikana, vaihemaakuntakaava ei ole edennyt seuraavaan vaiheeseen (tilanne 9.11.2023). Vaihemaakuntakaavan luonnoksen nähtävilläolosta saadun palautteen, hankkeen yhteydessä tehtyjen tausta-aineistojen ja selvitysten, Pohjois-Pohjanmaan liiton kanssa käytyjen neuvottelujen seurauksena, sekä 6.9.2023 annetun tiedotteen ja tuulivoiman yleislausunnon perusteella, ei ole noussut esiin mitään sellaista tekijää, jonka voisi olettaa vaikuttavan kaava-alueeseen jatkosuunnittelun yhteydessä. Koska osa-alue 1 on jo Energia- ja ilmastovaihemaakuntakaavan valmisteluvaiheessa merkitty potentiaaliseksi tuulivoima-alueeksi, kaava-alue jaettiin kahteen eri osa-alueeseen, osa-alue 1 ja osa-alue 2. Tämä osayleiskaava koskee osa-aluetta 1. Osa-alueen 2. kaavaehdotus laaditaan vaihemaakuntakaavan kanssa yhtenevällä aikataululla.

Hanke on kokonaisuudessaan käynyt läpi YVA-menettelyn ja hankkeesta on saatu yhteysviranomaisen perusteltu päätelmä. Perustellun päätelmän mukaan hankkeen jatkosuunnittelua voidaan edistää huomioimalla esiin nostetut asiat. Yleiskaavaehdotuksessa on huomioitu nämä asiat, joten tältä osin suunnittelua on viety eteenpäin.

Suunnittelukeinoin saadaan muodostettua sellainen seudullista merkittävyyttä pienempi tuulivoima-alue, jossa etäisyys asuin- tai loma-asuinpaikkoihin on sellainen, että kohtuutonta haittaa ei voida katsoa aiheutuvan rakennuspaikoille tai ympäristölle huomioiden myös yhteisvaikutukset muiden hankkeiden kanssa.

Koska Vasaman tuulivoimahanke on käynyt läpi YVA-menettelyn ja se on todettu osa-alueen 1 osalta vaihemaakuntakaavan mukaiseksi, voidaan todeta, että hankkeen jatkosuunnittelu ei vaaranna laadittavana olevan vaihemaakuntakaavan tavoitetta eikä ohjausvaikutusta.

Ylivieskan kaupunki vastaa maankäyttö- ja rakennuslain mukaisesti alueensa kaavoituksesta. Kunnan on huolehdittava alueiden käytön suunnittelusta ja maapolitiikan harjoittamisesta alueellaan.

Vaihemaakuntakaavan laatimisen aikataulun venyminen ei ole peruste pysäyttää kuntakohtaista kaavoitusta tai hidastaa hankkeiden edistämistä, jos hankkeet voidaan toteuttaa ei seudullisina hankkeina. Osa-alueen 1 edistetään ei seudullisena hankkeena alle 10 voimalan kokonaisuutena. Kaava on tarkoitettu viedä hyväksymiskäsittelyyn alkuvuodesta 2024.

### **Yleiskaavan ehdotusvaihe 9/2024-12/24**

Yleiskaavaehdotus asetetaan MRL 65 §:n ja MRA 19 §:n mukaan julkisesti nähtäville 30 päivän ajaksi kaupungin ilmoitustaululle. Yleiskaavan nähtävilläolosta ilmoitetaan julkisesti. Osallisilla on oikeus tehdä kirjallinen muistutus kaavaehdotuksesta. Ehdotusvaiheessa ulkopaikkakuntalaisille kaava-alueen maanomistajille tiedotetaan postitse kaupungin tiedossa olevien osoitteiden mukaisesti.

Osallisilla ja muilla kansalaisilla on mahdollisuus esittää muistutuksia nähtävilläolon aikana kaavaehdotuksesta kirjallisesti Ylivieskan kaupungille määräaikaan mennessä. Kaavaehdotuksesta pyydetään lausunnot tässä viranomaisilta. Annettujen lausuntojen ja muistutusten perusteella kaavoittaja käsittelee kaavasta saadun palautteen.

Ehdotusvaiheen tiedotus- ja keskustelutilaisuus järjestetään Ylivieskan kaupungintalolla Kyöstintie 4 myöhemmin ilmoitettavana ajankohtana. Tilaisuuteen voi osallistua paikan päällä tai etäyhteyksin. Etäyhteyksistä ilmoitetaan hankkeen internet sivuilla: [www.ylivieska.fi/vasaman-tuulipuiston-osayleiskaava/](http://www.ylivieska.fi/vasaman-tuulipuiston-osayleiskaava/)

### **Hyväksymisvaihe 12/2024-01/2025**

Ylivieskan kaupunginvaltuusto päättää yleiskaavan hyväksymisestä. Yleiskaavan hyväksymispäätöksestä tiedotetaan ELY-keskusta, muita lausunnon antaneita ja tiedottamista erikseen pyytäneitä sekä Kaupungin ilmoitustaululla ja internetsivuilla.

Maankäyttö- ja rakennuslain 188 §:n mukaan yleiskaavan hyväksymistä koskevaan päätökseen voi hakea muutosta valittamalla Oulun hallinto-oikeuteen siten kuin kuntalaissa säädetään. Jos valituksia ei jätetä, kaava astuu voimaan, kun sen hyväksymistä koskevasta lainvoimaisesta päätöksestä on kuulutettu (MRA 93 §).

## **Yhteystiedot, Ylivieskan kaupunki**

Vs. kaupunginarkkitehti Esa Taka-Eilola p. 044 4294 370

kaavasuunnittelija Antto Lehto p. 044 4294 577

etunimi.sukunimi@ylivieska.fi

## **Kaavaa laativa konsultti, Alusta Consulting**

DI YKS-402 Lauri Solin p. 044-702 6281

lauri.solin@alustaconsulting.fi

## **Hanketoimija, Semecon Oy**

Toimitusjohtaja Olli Malkamäki p. 040-198 0745

Projektipäällikkö Joni Heinonen p. 040-198 0794

Projektipäällikkö Tomi Heinonen p. 050-432 7568

etunimi.sukunimi@semecon.fi