

YLIVIESKAN KAUPUNKI

Vasaman tuulivoimapuiston yleiskaava osa-alue 2/2

1: 10 000

Yleiskaavamerkinnät ja -määräykset

M-1 MAA- JA METSÄTALOUSTALAINEN ALUE
Alue on varattu pääasiassa maa- ja metsätaloutta varten. Alueelle saa sijoittaa tuulivoimaloita niille erikseen osoitetuille alueille ja niitä varten huolletaita, teknisiä verkkoja sekä varastointi- ja kokoonpanoalueita. Alueelle saa sijoittaa vähäistä maa- ja metsätaloutta palvelevaa rakentamista.

EN-1 ENERGIHUOLLON ALUE
Energiahuollon alueelle saa sijoittaa aurinkopaneeleja, sähkönsiirtoon ja varastointiin tarvittavia rakenteita sekä sähköaseman. Alue tulee aidata

E ERITYISALUE
Alueella sijaitsee turpeenostoaue

YLIVIESKA KAUPUNGIN NIMI

--- KUNNAN RAJA

--- YLEISKAAVA ALUEEN RAJA
20 m kaava-alueen rajan ulkopuolella oleva viiva

--- ALUEEN RAJA

--- OSA-ALUEEN RAJA

||||| OHJEellinen MOOTTORIKELKKAU-URA

--- NYKYINEN / PARANNETTAVA TIELINJAUS

--- OHJEellinen UUSI TIELINJAUS
Merkinnällä on osoitettu tuulivoimalaitoksia palvelevat huoltotiet. Huoltotiet toteutetaan sorapintaisina ja keskimäärin 8 m leveinä.

Ⓢ Sähkölina 2x 400 kv

Ⓢ OHJEellinen UUSI SÄHKÖLINJA 110 kv / 400 kv

Ⓢ OHJEellinen UUSI MAAKAAPPELI
Maakaapeli tulee sijoittaa mahdollisuuksien mukaan ensisijaisesti huoltotieteen yhteyteen.

Ⓢ TUULIVOIMALOIDEN ALUE
Luku tv-merkinän yhteydessä osoittaa kuinka monta tuulivoimalaa kullekin erilliselle pistekatkoviivalla rajatulle osa-alueelle saadaan enintään sijoittaa.

Tuulivoimaloiden rakenteiden ja siipien pyörimisalueen tulee sijoittua osoitetuille tuulivoimaloiden alueelle. Tuulivoimaloiden nosto- ja varastointialueet voivat ulottua tv-alueen ulkopuolelle.

Ⓢ TUULIVOIMALOIDEN OHJEellinen PAIKKA JA NUMERO

MUINAISJÄÄNNÖSKOHDE / ALUE
Muinaismuistolain (295/1963) rauhoittama kiinteä muinaisjäännös. Alueen kaivaminen, peittäminen, muuttaminen, vahingoittaminen ja muu siihen kajoaminen on muinais-
muistolain nojalla kielletty. Kaikista aluetta koskevista toimenpiteistä ja suunnitelmista tulee pyytää museoviranomaisen lausunto. Muinaisjäännökset sm 10 ja 11
tulee merkittä selkeästi maastoon ennen rakentamisten aloittamista ja niiden ajaksi.
Kohteiden rajauksen tulee noudattaa muinaisjäännösalueen rajasta. Kaavakartalla sijaitsevien muinaisjäännösten kohdetiedot on luetteltu alla.

Kohde: sm-10 Vasamanneva (1000047334) tervahaudat

Kohde: sm-11 Kaksostenhauta (1000047335) tervahaudat

Alue: sm-10 Vasamanneva (1000047334) tervahaudat

Alue: sm-11 Kaksostenhauta (1000047335) tervahaudat

LUONNON MONIMUOTOISUUDEN KANNALLA ERITYISEN TÄRKEÄ ALUE
Alueen käyttöä suunniteltaessa ja toteutettaessa on otettava huomioon luonnon monimuotoisuuden kannalta tärkeiden elinympäristöjen ja eläinlajien säilymisedellytykset.
Kaavakartalla sijaitsevien alueiden ja kohteiden kohdetiedot on luetteltu alla. Numeroindeksiini viittaa kaavaselostuksen kohdekuvauksiin.

Kohde: luo-1 kohde luontodirektiiviin liitteen IV a laji

Kohde: luo-2 kohde luonnonsuojelulain rauhoitettu kohde

Alue: luo-7 Arvokas luontotyyppi ja linnustollisesti arvokas alue

Alue: luo-8 Arvokas luontotyyppi ja linnustollisesti arvokas alue

Alue: luo-9 Luontodirektiivi IV a laji. Jatkosuunnittelun yhteydessä on varmistettava, että lisääntymis- ja levähdyspaikka ei hävitä tai heikennetä, tai kieltoon voi hakea luonnonsuojelun 83 §:n mukaista poikkeuslupaa.

KOKO YLEISKAAVA-ALUETTA KOSKEVAT MÄÄRÄYKSET

Alueen suunnittelussa ja toteutuksessa on otettava huomioon valtioneuvoston asetus tuulivoimaloiden ulkomelutason ohjearvoista (1107/2015) sekä Sosiaali- ja terveysministeriön asetus (545/2015).

Tuulivoimaloiden, tuulivoimaloiden huolto- ja rakentamistien sekä nykyisten perusrakennettavien teiden ja maakaapeleiden sijoittamisessa on otettava huomioon muinaisjäännökset.

Yleiskaavassa osoitetuille tv-alueille saadaan sijoittaa yhteensä enintään 8 tuulivoimalaa.

Yksittäisen tuulivoimalan enimmäiskorkeus saa olla enintään 300 metriä maanpinnasta.

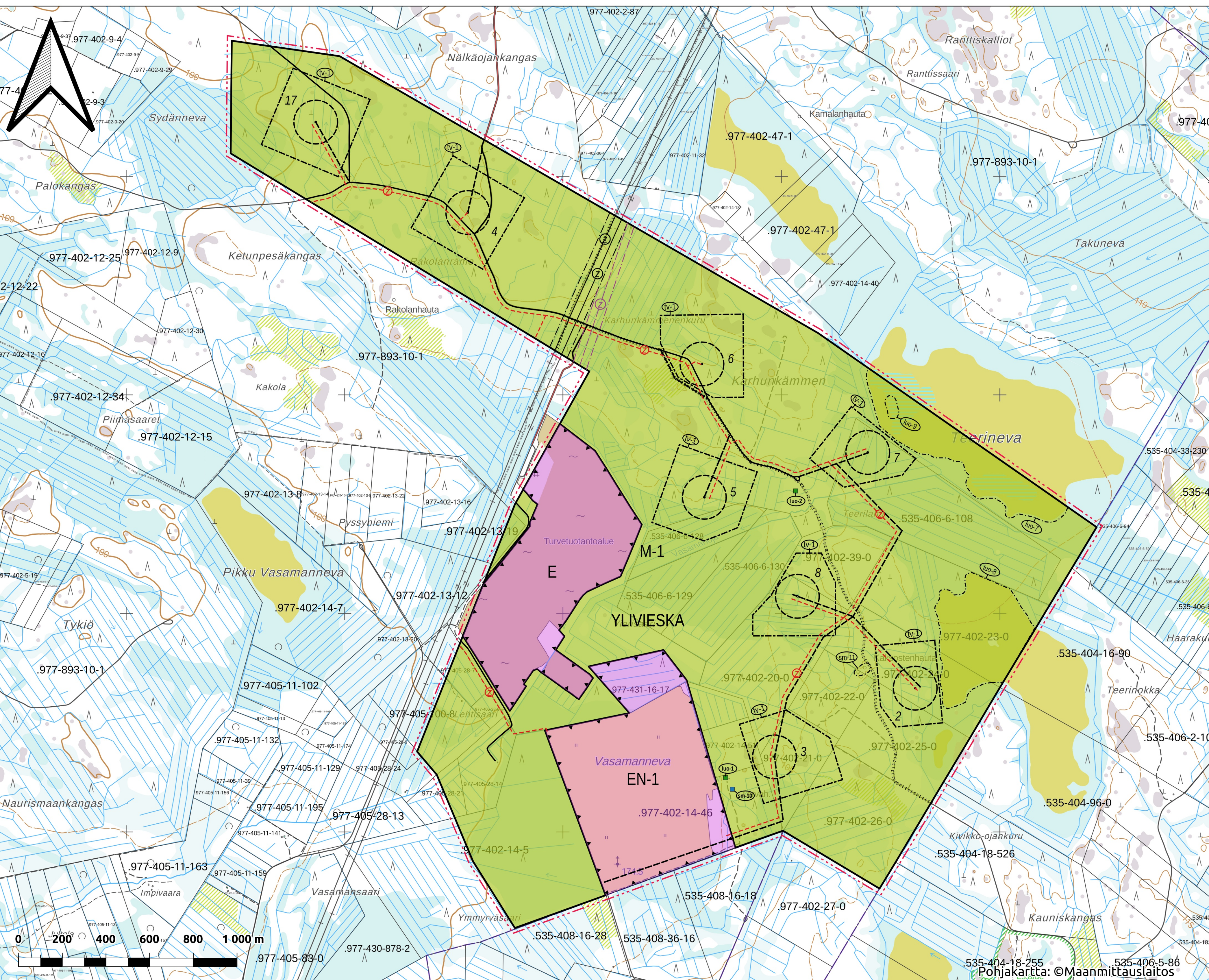
Jokaiselle tuulivoimalalle on haettava lentostelupa Liikenne- ja viestintävirasto Traficomilta.

Tuulivoimaloiden lopullisten toteutettavien sijaintien koordinaatit on ilmoitettava Puolustusvoimien pääesikunnalle.

Happamien sulfaattimaiden esiintyminen kaava-alueella on selvitetävä ennen rakentamisen aloittamista. Alueelta pois kaivettavat massat on varauduttava käsittelemään siten, etteivät ne läjitettyinä aiheuta ympäristön happamointumista.

Tämä yleiskaava on laadittu maankäyttö- ja rakennuslain 77 a §:n tarkoittamana oikeusvaikutteisena yleiskaavana. Yleiskaava voidaan käyttää yleiskaavan mukaisen tuulivoimaloiden rakennusluvan myöntämisen perusteena tuulivoimaloiden alueilla (tv-alueilla).

Voimaantulo	
Kaupunginvaltuusto (kaavan hyväksyminen)	
Kaupunginhallitus (kaavan hyväksymisvaihe)	
Kaavaehdotus nähtävillä	
Teknisten palveluiden lautakunta (kaavan ehdotusvaihe)	
Kaavaluonnos nähtävillä	24.5.-14.7.2023
Teknisten palveluiden lautakunta (kaavan valmisteluvaihe)	16.5.2023 § 68
Teknisten palveluiden lautakunta (kaavan vireilletulo)	22.6.2021 § 5
Ylivieskan kaupunki	Mittakaava 1:10 000
Vasaman Tuulivoimapuiston yleiskaava osa-alue 2/2	EHDOTUS
ALUSTA//CONSULTING	Suunnitteluala, työnumero ja piirustuksen numero YKS 901
<small>Alusta Consulting Oy, Ammunkatu 27 A 2 krs, 00100 Helsinki Puh. 044 704 6281 www.alustaconsulting.fi</small>	<small>Päiväys: 25.10.2024 Pääsuunnittelija: Lauri Solin</small>



Pohjakartta: ©Maanmittauslaitos