

POHJOIS-SUOMEN HALLINTO-OIKEUDELLE

Asia Lausunto Ylivieskan kaupunginvaltuuston Vasaman tuulivoimapuiston 1. osa-alueen osayleiskaavan (jäljempänä ”Kaava”) hyväksymispäätöksestä 18.6.2024 § 30 (jäljempänä ”Päätös”) 17.7.2024 jätettyyn valitukseen (dnro. 1140/2024)

Vastineen antaja Ylivieskan kaupunki
Kyöstintie 4
84100 Ylivieska
kirjaamo@ylivieska.fi
p. 0842941

Valittaja Tuomo Haapakoski

1 Vaatimukset ja perusteet lyhyesti

Ylivieskan kaupunki pyytää kunnioittavasti, että Pohjois-Suomen hallinto-oikeus pysyttää Ylivieskan kaupunginvaltuuston Päätöksen Kaavan hyväksymisestä ja hylkää tehdyn valituksen kokonaisuudessaan.

Ylivieskan kaupunginvaltuuston Päätös ei ole kuntalain (410/2015) 135 §:n 2 momentin 3 kohdassa tarkoitetulla tavalla lainvastainen.

2 Asia tulisi käsitellä kiireellisenä

Maankäyttö- ja rakennuslain (132/1999, jäljempänä ”MRL”) 188 a §:n mukaan 77 a §:ssä tarkoitettua tuulivoimarakentamista ohjaavaa yleiskaavaa koskeva valitus on käsiteltävä hallintotuomioistuimessa kiireellisenä suhteessa muihin tämän lain mukaisia kaava-asioita ja lupa-asioita koskeviin valituksiin. Tämän valitusasian kohteena oleva Kaava on 77 a §:ssä tarkoitettu kaava. Valitus tulisi siten käsitellä Pohjois-Suomen hallinto-oikeudessa kiireellisenä suhteessa muihin MRL:n mukaisia kaava- ja lupa-asioita koskeviin valituksiin.

3 Perusteet

3.1 Kaava täyttää maisemallisia arvoja koskevat yleiskaavan sisältövaatimukset

3.1.1 Kantokylää koskevat merkinnät maakuntakaavassa eivät ole suojelumerkintöjä

Valittaja katsoo valituksessaan, että Kaavasta muodostuu huomattavia maisemallisia vaikutuksia erityisesti Kantokylän suuntaan.

MRL:n 32 §:n mukaan maakuntakaava on ohjeena laadittaessa yleiskaavaa. MRL:n 39 §:n 2 momentin 8 kohdassa asetetaan yleiskaavan sisältövaatimukseksi maiseman vaaliminen. MRL:n 77 b §:n 2 kohdan mukaan tuulivoimarakentamista koskevan yleiskaavan erityisenä sisältövaatimuksena on lisäksi, että suunniteltu tuulivoimarakentaminen ja muu maankäyttö sopeutuu maisemaan ja ympäristöön.

Kantokylä on Pohjois-Pohjanmaan maakuntakaavassa merkitty kylämerkinnällä, jolla osoitetaan maaseutuasutuksen kannalta tärkeitä kyläkeskuksia, jotka ovat toimintapohjaltaan vahvoja, aluerakenteen tai ympäristötekijöiden kannalta tärkeitä tai sijaitsevat taajaman läheisyydessä. Kaavamerkintää koskevan suunnittelumääräyksen mukaan yksityiskohtaisemmassa suunnittelussa kyläkeskuksen asemaa on pyrittävä vahvistamaan sovittamalla yhteen asumisen, alkutuotannon ja muun elinkeinotoiminnan tarpeet sekä kehittämällä kylän ydin- aluetta toiminnallisesti, kyläkuvallisesti ja liikennejärjestelyiltään selkeästi hahmottuvaksi kohtaamispaikaksi. Yksityiskohtaisemmassa suunnittelussa tulee myös kiinnittää erityistä huomiota rakentamisen sopeuttamiseen kyläkokonaisuuteen ja -ympäristöön, vesihuollon järjestämiseen ja hyvien peltoalueiden säilyttämiseen maatalouskäytössä.

Lisäksi Kantokylä on merkitty maakunnallisesti arvokkaaksi rakennetuksi kulttuuriympäristöksi, jota koskevan suunnittelumääräyksen mukaan alueiden käytön suunnittelussa tulee edistää kulttuuriympäristön maakunnallisten arvojen säilymistä. Yksityiskohtaisemmassa kaavoituksessa on otettava huomioon rakennettu kulttuuriympäristö ja sen ominaislaatu. Suunnittelussa tulee erityisesti kiinnittää huomiota Pohjois-Pohjanmaan rakennettu kulttuuriympäristö 2015 -selvitykseen kirjattuihin arvoihin ja ominaispiirteisiin.

Kantokylän rakennettu kulttuuriympäristö sijaitsee Kaavan alueen luoteispuolella noin kolmen kilometrin etäisyydellä lähimmästä tuulivoimalasta. Kaavan maisemavaikutuksia Kantokylään on selvitetty huolellisesti, ja kuvaus Kantokylään kohdistuvista kohdekohtaisista maisemavaikutuksista sisältyy Kaavan kaavaselostukseen (s. 190–196). Kohdekohtaiseen arviointiin on valittu Pohjois-Pohjanmaan rakennettu kulttuuriympäristö 2015 -selvityksessä¹ tunnistettuja maakunnallisesti ja paikallisesti arvokkaita kohteita maakuntakaavan edellyttämällä tavalla. Kaavaselostuksen kohdassa 13.22.2 on kuvattu Kaavan yhteismaisemavaikutukset yhdessä muiden alueen tuulipuistojen kanssa. Kaavan alueen ja sijoittelun suunnittelussa on varmistettu melu- ja väkemaalinnuksin, että annetut ohjearvot ja yleisesti sovellettujen käytäntöjen rajat suhteessa asumiseen täyttyvät kyseisellä alueella.

Ylivieskan kaupunki haluaa painottaa, että Kantokylää koskeva maakuntakaavamerkintä ”maakunnallisesti arvokas rakennettu kulttuuriympäristö” ei ole suojelumerkintä eikä se kumoa samalle alueelle aluevarausmerkinnällä osoitettua käyttötarkoitusta². Sen keskeisimpänä tavoitteena ei siis ole tietyn maisematilan turvaaminen ja säilyttäminen, kuten maakuntakaavaan sisältyvien merkintöjen ”valtakunnallisesti arvokas maisema-alue” ja ”maakunnallisesti arvokas maisema-alue”. Kyseisen maakuntakaavamerkinnän tavoitteena on turvata maakunnallisesti arvokkaita esimerkkejä rakennusperinnöstä. Kaavamerkintä ei estä täydennysrakentamista alueelle, vaan edellyttää sen yhteensovittamista alueen kulttuurihistoriallisten arvojen kanssa. Rakennetulle ympäristölle on ominaista ajallinen kerrostuneisuus sekä toiminnallinen ja visuaalinen muokkautuminen vuosikymmenten aikana, ja tuulivoima tulee tulevaisuudessa olemaan osa Ylivieskan ja Kantokylän maisemaa. Lisäksi on syytä huomioda, että jopa valtakunnallisesti arvokkaaksi määritetyn maisema-alueen lähistölle on voitu hyväksyä maisemavaikutukseltaan ”merkittäväksi” arvioidun tuulivoiman rakentaminen, kun voimalat eivät rikkoneet tärkeää maisematilan reunaa (KHO:2021:52).

Ylivieskan kaupunki pyytää Pohjois-Suomen hallinto-oikeutta lisäksi huomioidaan, että myös Pohjois-Pohjanmaan vireillä olevassa energia- ja ilmastovaihe-maakuntakaavassa alueelle on ehdotettu rakennettavaksi tuulivoimaa.

3.1.2 Näkymäanalyysi ei ole puutteellinen

Valittaja esittää valituksessaan, että hankkeesta laaditusta näkymäanalyysistä puuttuvat Puutionsaaren 49 tuulivoimalaa, Tuomiperän 8 tuulivoimalaa sekä Rahkola-Hautakankaan 40 tuulivoimalaa.

Ylivieskan kaupunki toteaa, että kaavaselostuksen kohdassa 13.22.2 on kuvattu tuulivoiman näkymävaikutuksista laadittu mallinnus. Yhteisvaikutuksia havainnollistava mallinnus huomioi Vasaman hankkeen ohella suunnitteilla olevat Urakkanevan, Puutionsaaren, Rahkola-Hautakankaan, Tuomiperän, Kukonahon, Pajukoski II:n tuulivoimapuistot sekä rakenteilla oleva Kesonmäen ja tuotannossa oleva Pajukoski I:n tuulivoimapuistot. Kaavaselostuksen liitteenä 5 ovat valokuvasovitteet huomioivat Puutionsaaren, Tuomiperän, Urakkanevan ja Kukonahon tuulipuistot.

3.1.3 ELY-keskus on katsonut hankkeen olevan maisemavaikutusten osalta toteutuskelpoinen

Kaavaluonnoksesta annetun palautteen perusteella hanketoimija poisti kaavamenettelyn ehdotusvaiheessa voimalaitoksen 13 hankesuunnitelmasta vähentääkseen maisema-, välke- ja meluvaikutuksia Kantokylän suuntaan. Voimalan poistolla lähimpien voimaloiden etäisyys Kantokylään kasvoi noin 900 metriä,

¹ Pohjois-Pohjanmaan rakennettu kulttuuriympäristö 2015 – Ylivieska, saatavilla osoitteessa <https://pohjois-pohjanmaa.fi/wp-content/uploads/2020/08/3522.pdf>, sivulla vierailtu 3.9.2024.

² Pohjois-Pohjanmaan maakuntakaavan uudistaminen – 2. vaihemaakuntakaava, kaavaselostus 7.12.2026, s. 33. Saatavilla osoitteesta <https://pohjois-pohjanmaa.fi/wp-content/uploads/2020/08/4544.pdf>, sivulla vierailtu 4.9.2024.

minkä myötä Kantokylän kylätaajamaan ulottuvien välittömien maisemavaikutusten vaikutusalueella (0–2 kilometriä) ei sijaitse tuulivoimaloita³. Kantokylän näkemäanalyysin kohdekohtaisen arvion perusteella tuulivoimaloiden näkyvyys maakunnallisesti ja paikallisesti arvokkaisiin kohteisiin on rajallinen, sillä rakennukset ja kasvillisuus rajaavat näkymiä tuulipuistoon. Maisemavaikutukset keskittyvät voimaloiden suuntaan aukeavien peltoaukeiden yhteyteen.

Lisäksi voimalaitoksen 13 poistolla hankealueelle ohjautuva liikenneyhteys on voitu kääntää keskeiseltä kyläalueelta syrjään. Liikennemäärien rajaaminen Kantokylän kyläalueen ulkopuolelle on Ylivieskan kaupungin näkemyksen mukaan Pohjois-Pohjanmaan maakuntakaavassa kylän toiminnallisen rakenteen turvaamiseen velvoittavan suunnittelumääräyksen mukainen ratkaisu. Voimalaitoksen 13 poisto vähentää myös hankkeen rakentamisen aikaisia vaikutuksia Kantokylään.

Pohjois-Pohjanmaan elinkeino-, liikenne- ja ympäristökeskus (ELY-keskus) toteaa lausunnossaan, että hanke on myös maisemavaikutusten osalta toteutuskelpoinen (kohta 1.1, kaavaselostuksen liite 2b). ELY-keskus ei toisin sanoen ole pitänyt maisemavaikutuksia esteenä kaavan hyväksymiselle.

Ylivieskan kaupungin näkemyksen mukaan Kaavassa on huomioitu MRL:n sisältövaatimukset huomioida maisemalliset arvot yleiskaavoituksessa ja tuulivoimarakentamista koskevan yleiskaavan erityinen sisältövaatimus sopeuttaa tuulivoimarakentaminen maisemaan. Maakuntakaavan aluevaraukset ja suunnittelumääräykset ovat olleet riittävästi ohjeena yleiskaavaa valmisteltaessa. Maisemalliset vaikutukset on arvioitu asianmukaisesti huomioiden myös alueen muusta tuulivoimarakentamisesta aiheutuvat maisemavaikutukset.

3.2 Kaava koskee ei-seudullista tuulivoimahanketta

Valittaja katsoo valituksessaan, että vaikka kahdeksan tuulivoimalapaikkaa käsittävä Kaava on maakuntakaavassa seudullisesti merkittäviksi tuulivoimahankkeiksi määriteltäviä hankkeita (alla esitetyn mukaisesti 10 tuulivoimalapaikkaa tai enemmän) pienempi, ja siten ei-seudulliseksi luokiteltava hankekokonaisuus, hanketta tulisi kuitenkin tarkastella seudullisena hankkeena. Näkemystään valittaja perustelee sillä, että se katsoo hankkeella olevan sellaisia yhteisvaikutuksia lähitöillä olevien kehitysvaiheessa olevien Puutiosaaren, Tuomiperän, Rahkolan ja Hautakankaan sekä Urakkanevan tuulipuistojen kanssa, että tuulipuistot muodostavat seudullisesti merkittävän kokonaisuuden.

MRL:n 32 §:n mukaan maakuntakaava on ohjeena laadittaessa yleiskaavaa. Voimassa olevassa Pohjois-Pohjanmaan 3. vaihemaakuntakaavassa yleisenä tuulivoimaa koskevana suunnittelumääräyksenä on, että maakuntakaavassa osoitettujen tuulivoimala-alueiden ulkopuolelle voidaan toteuttaa tuulipuistoja, jotka eivät ole merkitykseltään seudullisia. Mantereen tuulivoima-alueiden seudullinen merkitys on määritelty 1. ja 3. vaihemaakuntakaavassa 10 voimalan tai sitä suuremmiksi kokonaisuuksiksi. Korkein hallinto-oikeus (jäljempänä ”KHO”) on ratkaisussaan KHO:2023:57 vahvistanut, että tuulivoimarakentamista ohjaava Pohjois-Pohjanmaan 3. vaihemaakuntakaava ”muodostaa lähtökohdan merkitykseltään seudullisten tuulivoimahankkeiden suunnittelulle ja osoittaa alueet, joille seudullisen mittaluokan hankkeet on ensisijaisesti sijoitettava”.

Valitusasian kohteena oleva Kaava on näin ollen ei-seudullinen tuulivoimahanke, sillä se koostuu alle 10 voimalasta. Myös Pohjois-Pohjanmaan liitto on kaavamenettelyn ehdotusvaiheessa todennut, että Kaava ”voidaan viedä ei-seudullisena tuulivoimahankkeena (8 voimalaa) Ylivieskan kaupungissa hyväksymiskäsittelyyn 1.–3. vaihemaakuntakaavojen ollessa voimassa” (kohta 1.2, kaavaselostuksen liite 2b).

³ Lähin vakituinen asuinrakennus sijaitsee kuitenkin 1,8 kilometrin etäisyydellä lähimmästä voimalapaikasta (voimala 18).

Selvyyden vuoksi Ylivieskan kaupunki toteaa, että vaikka kaavamennettelyn luonnosvaiheessa Vasaman tuulipuiston osayleiskaava koostui kahdesta osasta käsitellen yhteensä 17 tuulivoimalaa, kaavamennettelyn ehdotusvaiheessa hanke jaettiin kahteen osaan. Vasaman tuulipuiston 2. osa-alueen kaavaa ei edistetä yhdessä Kaavan kanssa, vaan se on kaavoituksellisesti täysin erillinen hanke. Tämän valitusasian kohteena on Kaava, eikä asiassa tule tässä vaiheessa tarkastella hankkeen vaikutuksia vireillä olevan 2. osa-alueen osayleiskaavan kanssa, vaan vasta kyseisen 2. osan kaavamennettelyn mahdollisesti edetessä. Ylivieskan kaupungilla on kaavoitusmonopolinsa nojalla toimivalta päättää siitä, missä aikataulussa, millaisin maankäytöllisin instrumentein ja millä tavoin se alueensa kaavoittaa.

Kaavan vaikutukset yhdessä alueen muiden tuulivoimahankkeiden kanssa on arvioitu huolellisesti sekä kaavoitusvaiheessa että osana ympäristövaikutusten arviointimenettelyä. Kaavalla ei ole sellaisia vaikutuksia alueen muiden tuulivoimahankkeiden kanssa, että Kaavaa tulisi käsitellä seudullisena hankkeena. Kuvauksessa Kaavan yhteisvaikutuksista muiden tuulivoimahankkeiden kanssa sähkönsiirron osalta sisältyy kaavaselostuksen lukuun 13.21 ja muiden yhteisvaikutusten osalta (maankäyttö ja yhdyskuntarakenne, maisema ja kulttuuriympäristö, melu ja väkeä, luonto, linnusto ja muu eläimistö sekä pintavedet) lukuun 13.22.

Huomautettakoon myös, että vireillä olevassa Pohjois-Pohjanmaan energia- ja ilmastovaihekaavun ehdotuksessa Kaavan alue on kokonaisuudessaan, myös 2. osa-alue mukaan lukien, osoitettu seudulliseksi tuulivoimaloiden alueeksi. Tavoitteena on saada vaihekaavun hyväksymiskäsittelyyn maakuntahallituksen ja -valtuustoon vuoden 2024 aikana.

Yllä esitetyn perusteella Kaava ei johda seudullisesti merkittävään tuulivoimarakentamiseen. Näin ollen Ylivieskan kaupunginvaltuusto on voinut hyväksyä Kaavan Pohjois-Pohjanmaan maakuntakaavan estämättä.

3.3 Vaikutukset Nivalan susireviiriin

Valittaja perustelee valitustaan muun muassa hankkeen vaikutuksilla Nivalan susireviirillä eläviin susiin sekä sillä, että susia koskevat vaikutusarviointit ovat valittajan näkemyksen mukaan puutteellisia.

3.3.1 Säädöspohja

MRL:n 39 §:n 2 momentin 8 kohdassa asetetaan yleiskaavan sisältövaatimukseksi luonnonarvojen vaaliminen. Luonnonsuojelulain (9/2023, jäljempänä ”LSL”) 78 §:n perusteella luontodirektiivin liitteessä IV (a) mainitun suden (*Canis lupus*) lisääntymis- tai levähdyspaikkojen hävittäminen ja heikentäminen on poronhoitoalueen ulkopuolella kielletty.

KHO:n vakiintuneen ratkaisukäytännön (KHO:2019:160, KHO:2023:73, muu päätös 1494/2024) perusteella edellä mainitusta MRL:n yleiskaavan sisältövaatimuksesta ”ei susien elin- ja lisääntymisalueiden laajuus huomioon ottaen voida katsoa seuraavan, että kaikki maankäytön muutokset, kuten esimerkiksi tuulivoimarakentaminen osalle susireviiriin kuuluvaa aluetta, olisivat lähtökohtaisesti kiellettyjä”. Edelleen mainittujen KHO:n ratkaisujen perusteella ”LSL:n lisääntymis- ja levähdyspaikkojen hävittämis- ja heikentämiskielto voi suden osalta koskea vain verrattain suppeita alueita, ei suden koko elinympäristöä”.

Myös Euroopan komission julkaisemassa luontodirektiivin tulkintaa koskevassa ohjeasiakirjassa on katsottu, että laajoilla alueilla liikkuvien lajien osalta ”voi olla suositeltavaa rajoittaa lisääntymis- ja levähdyspaikan määrittelmä paikkaan, joka voidaan rajata selkeästi (esim. lepakkojen lepapaikat, karhujen talvipesät, saukkojen luolat tai muut alueet, jotka voidaan selvästi tunnistaa

*lisääntymisen tai levon kannalta tärkeiksi alueiksi)*⁴. Ympäristöministeriön oppaassa 1/2017 suden lisääntymis- ja levähdyspaikka määritetään seuraavasti:

*Suden lisääntymispaikka on pesä, vaikka pesäpaikat vaihtuvat lähes aina vuodesta toiseen. Pesät ovat myös levähdyspaikkoja, mutta muita levähdyspaikkoja ei voida niiden jätteen vaihtumisen tai hyvin vaikean löydettävyyden vuoksi määritellä.*⁵

Kaavaselostuksen liitteenä 7c3 olevan susiselvityksen kohtien 5.1, 5.3, 5.4 ja 6.5 mukaan sudet pyrkivät valitsemaan pesäpaikan niin, että paikassa olisi mahdollisimman vähän ihmisperäistä häiriötä. Lisäksi valintaan vaikuttavat alueen hirvitiheys ja hirvien elinympäristöjen sijoittuminen sekä luonnon muut ominaispiirteet. Tyypillisin pesäpaikka on kuusen alaoksien tai kannon suojuissa rehevissä, varttunutta kehitysluokkaa edustavissa metsiköissä, jotka antavat pesälle suojaa. Sudet myös karttavat pesäpaikan valinnassa avoimia alueita ja vesistöjen välittömiä lähiympäristöjä. Pesimäympäristöinä myöskään männiköt eivät anna riittävästi pesinnän edellyttämää suojaa. Emä synnyttää pennut huhti-toukokuussa ja hoitaa niitä 8–10 viikkoa pesässä, jota ne siirtävät pienpentuajan jälkeen kesän mittaan loiskuorman ja pentujen löytymisen välttämiseksi. Pesäpaikat jätetään loppukesästä, jonka jälkeen levähdyspaikat ovat satunnaisempia päivälepopaikkoja. Susien lisääntymis- ja levähdyspaikkojen suojaamisen kannalta on keskeistä, että tuulivoimarakentamisen yhteydessä vältetään rakentamista syrjäisimmille alueille ja vältetään rakentamistoimenpiteitä keväällä ja alkukesästä. Ympäristöministeriön oppaassa 1/2017 todetun mukaan lisääntymisenestykseen eivät kuitenkaan juuri vaikuta esimerkiksi rakentamisen, maa-aineksen oton tai hakkuiden aiheuttamat muutokset, koska sudella on elinympäristögeneralistina paljon vaihtoehtoja laajalla reviirollaan⁶.

3.3.2 Hyödynnetyt arviointimenetelmät vastaavat tavanomaista käytäntöä

Susien lisääntymis- ja levähdyspaikkojen sekä susireviirien ydinalueiden selvittäminen tarkasti on käytännössä hyvin haastavaa ilman GPS-dataa alfanaaraan liikkumisesta. GPS-pannoitusta on Suomessa harjoittanut yksinomaan Luonnonvarakeskus (LUKE), eikä kunnalla tai yksittäisillä hankekehittäjillä ole mahdollisuutta pannoittaa susia. Esimerkiksi Nivalan susireviirillä, jonne Kaava sijoittuu, ei ole pantasusia. KHO vahvisti muussa päätöksessään 1494/2024, että samaiselle Nivalan susireviirille sijoittuneen tuulivoimahankkeen yleiskaavan vaikutusarvioinnit eivät edellyttäneet GPS-dataa pantasusista. KHO piti asiassa esitettyä selvitystä tuulivoimaosayleiskaavan vaikutuksista susiin riittävänä myös ilman GPS-dataa.

GPS-datan ohella LUKE kerää susista tietoa muun muassa suurpetoyhdyshenkilöverkostolta, joka koostuu mm. metsästyksen harrastajista sekä Metsähallituksen ja rajavartioston työntekijöistä (ns. ”Tassu-havainnot”), DNA-näytteinä esim. maastosta kerätyistä uloste- ja virtsanäytteistä sekä kuolleiden yksilöiden kudoksenäytteistä, sekä lumijäljityksellä ja geneettisen materiaalin keruulla.⁷

⁴ Ohjeasiakirja luontodirektiivin mukaisesta yhteisön tärkeinä pitämien eläinlajien tiukasta suojelusta, Bryssel 12.10.2021 C (2021) 7301 final, kohta 2–59. Saatavilla osoitteessa <https://op.europa.eu/fi/publication-detail/-/publication/a17dbc76-2b51-11ec-bd8e-01aa75ed71a1>, sivulla vierailtu 4.9.2024.

⁵ Kojola, I. & Nieminen, M. Susi (*Canis lupus Linnaeus, 1758*), s. 79. – Julkaisussa: Nieminen, M. & Ahola, A. (toim.), Euroopan unionin luontodirektiivin liitteen IV lajien (pl. lepakot) esittelyt, s. 31–34. Suomen ympäristö 1/2017. Saatavilla osoitteessa <https://julkaisut.valtioneuvosto.fi/handle/10024/79301>, sivulla vierailtu 4.9.2024.

⁶ Kojola, I. & Nieminen, M. Susi (*Canis lupus Linnaeus, 1758*), s. 80. – Julkaisussa: Nieminen, M. & Ahola, A. (toim.), Euroopan unionin luontodirektiivin liitteen IV lajien (pl. lepakot) esittelyt. Suomen ympäristö 1/2017. Saatavilla osoitteessa <https://julkaisut.valtioneuvosto.fi/handle/10024/79301>, sivulla vierailtu 4.9.2024.

⁷ Valtonen, M., Heikkinen, S., Johansson, H., Härkälä, A., Helle, I., Mäntyniemi, S. & Kojola, I. 2024. Susikanta Suomessa maaliskuussa 2024. Luonnonvara- ja biotalouden tutkimus 54/2024. Luonnonvarakeskus, s. 16–20. Saatavilla osoitteessa

Vaikka edellä mainitut menetelmät tuottavatkin tietoa susien liikkumisesta ja susireviirin sijainnista sekä siitä, onko reviiri aktiivisessa käytössä, havainnot saatavat usein jäädä vuositasolla satunnaisiksi ja havaintopaikat heijastelevat ennen muuta metsästäjien liikkumista. Satunnaiset DNA-näytteet ja susihavainnot eivät siis tuota läheskään täydellistä kuvaa susien liikkumisesta tai siitä, missä reviirin ydinalue ja luonnonsuojelulain 78 §:n 2 momentin mukaisen hävittämistä ja heikentämiskiellon kannalta relevantit lisääntymis- ja levähdyspaikat sijaitsevat.

Susireviirien suuren koon takia (keskimäärin Suomessa noin 800–1200 neliökilometriä laskutavasta riippuen⁸) on myös käytännössä tehotonta selvittää susien liikkeitä koko reviirin laajuudesta esimerkiksi lumijälkiseurannalla. Nivalan kokoisella reviirillä (noin 800 neliökilometriä) esimerkiksi päivittäin tehtävä 10 kilometrin hiihtolenkki kattaisi koko talvikaudella toistettunakin käytännössä vain pintaraapaisun koko reviiristä, eikä näin hankittava data susien liikkeistä toisi juurikaan lisäarvoa reviirin ydinalueen sijainnin määrittämisessä. Kun tiedot susien liikkeistä perustuvat yksittäisiin ja jopa satunnaisiin susihavaintoihin vuositasolla, ei havainnoista voida tehdä pitkälle meneviä johtopäätöksiä susien lisääntymis- ja levähdyspaikoista, vaan lähinnä siitä, onko kyseessä aktiivinen susireviiri vai ei. Samasta syystä asiassa ei myöskään pidä antaa ylikorostunutta merkitystä Valittajan viittaukselle KHO:n muussa päätöksessä 1494/2024 olevaan toteamukseen, että valtaosa Nivalan reviirin susihavainnoista sijoittuu Puutionsaaren kaava-alueen eteläpuolelle eli suunnitellun Vasaman tuulivoima-alueelle. Puutionsaaren hanketta koskeva aineisto on perustunut sillä hetkellä saatavilla olleeseen aineistoon, eivätkä yksittäiset susihavainnot reviirillä kerro lopulta juuri mitään sen ydinalueen sijainnista.

Luotettavampi menetelmä suden lisääntymis- ja levähdyspaikoiksi soveltuvien alueiden tunnistamiseksi ja suojelemiseksi on reviirin luontotyyppien karttatar-kastelu, erityisesti siitä näkökulmasta, sijaitseeko hankealue yhtäältä reviirin syrjäisimmillä seuduilla ja onko alueella toisaalta susien pesäpaikoiksi soveltuvia metsätyyppejä, kuten Hanketta koskevassa susiselvityksessä on tehtykin. Pohjois-Pohjanmaan liiton teettämässä susireviiriselvityksessä onkin annettu seuraava suositus susivaikutusten arviointiin liittyen:

Mikäli hanke sijoittuu susireviirille, tulisi hankkeessa tehdä erillinen susiselvitys, jossa arvioidaan hankealueen merkitys reviirin susiyksilöille sekä näiden mahdollisuuksiin lisääntyä ja elää alueella ilman, että yksilöiden elinkelpoisuus reviirin sisällä heikkenee. Varsinaisten suden lisääntymiseen ja levähtämiseen käyttämien alueiden selvittäminen ei ole tarpeen niiden huomaamattomuuden, jatkuvan vaihtuvuuden sekä etsimisen aiheuttaman häiriön ja siten myös luonnonsuojelulain vastaisuuden vuoksi, mutta pelkästään karttatar-kastelullakin voidaan jo päätellä, missä nämä kaikkein syrjäisimmät ja hiljaisimmat alueella reviirin sisällä todennäköisesti sijaitsevat. Lisäksi hyvänä tausta-aineistona toimii Pohjois-Pohjanmaan liiton tekemä hiljaisten ja luonnonrauha-alueiden analyysi, jonka tulokset on esitetty vuonna 2015 julkaistussa 2. vaihemaakuntakaavan virkistysverkkoselvityksessä. Susien esiintymistä voidaan selvittää myös niiden saaliinaan käyttämien lajien

https://jukuri.luke.fi/bitstream/handle/10024/555037/luke-luobio_54_2024.pdf?sequence=1&isAllowed=y, sivulla vierailtu 4.9.2024.

⁸ <https://www.suurpedot.fi/lajit/susi/elintavat-ja-lisaantyminen.html>, sivulla vierailtu 5.9.2024.

3.3.3 Kaavan ei sijoitu Nivalan susireviirin todennäköiselle ydinalueelle

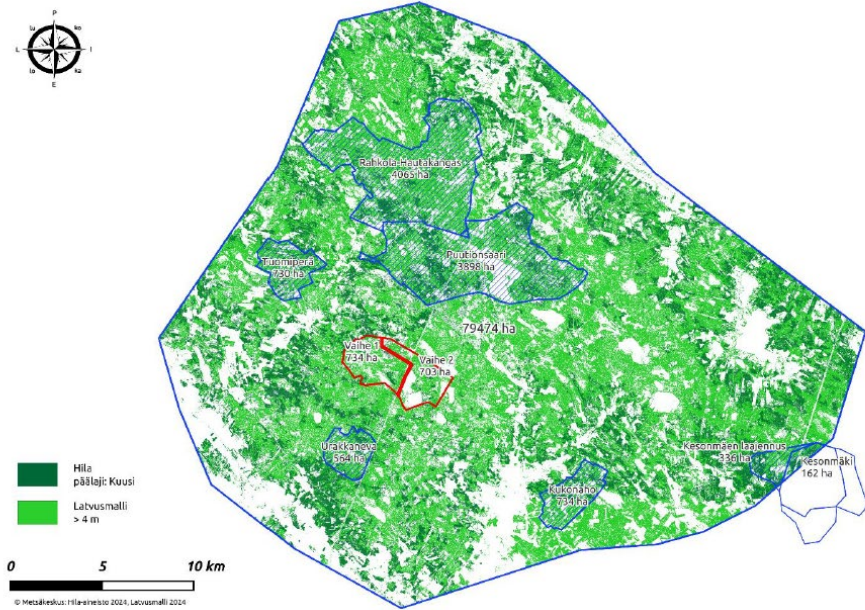
Kaavan vaikutukset suden lisääntymis- ja levähdyspaikkoihin on arvioitu huolellisesti sekä osana ympäristövaikutusten arviointimenettelyä että kaavoitusmenettelyä. Susivaikutusten arviointia on päivitetty kaavamennettelyn edetessä, jotta yleiskaava perustuisi ajantasaiseen tietoon. Ajantasaisin selvitys, joka on päivätty 4.6.2024, on kaavaselostuksen liitteenä 7c3. Susiselvityksessä arvioitiin myös Vasaman tuulipuistohankkeen sekä alueelle suunniteltujen muiden tuulipuistojen yhteisvaikutukset susiin (selvityksen kohta 7.3 sekä Pohjois-Pohjanmaan ELY-keskuksen lausuntoon annettu vastine kaavaselostuksen liitteen 2b kohdassa 1.1).

Kaavan alueen soveltuvuutta susien lisääntymiseen on arvioitu kaavaselostuksen sivuilla 237–238 tarkemmin kuvatun paikkatietopohjaisen karttatarkastelun keinoin, mikä on esimerkiksi edellä mainitun Pohjois-Pohjanmaan liiton selvityksen perusteella suositeltava keino tunnistaa LSL:n 78 §:n suojelemat alueet. Edellä todetusti Kaavan susivaikutuksia koskeva erillinen susiselvitys on kaavaselostuksen liitteenä 7c3. Vaikka Kaava geometrisesti katsottuna sijoittuu Nivalan susireviirin keskiosiin, alue ei hanketoimijan teettämien selvitysten perusteella ole suden lisääntymiselle otollista. Valitessaan lisääntymispaikkaa sudet välttelevät ihmisperäistä häiriötä, ja Kaavan alue sijaitsee noin kilometrin etäisyydellä Ylivieskan ja Haapaveden välisestä kantatiestä sekä noin 1,8 kilometrin etäisyydellä lähimmästä asuinrakennuksesta. Kaava-alueen läpi kulkee voimajohtokäytävä, jonka itäpuolella on laajoja turvetuotantoalueita sekä Teerinevan avosualueet ja peltoalue. GTK:n tekemissä tutkimuksissa Vasaman alueen kaikki turvetuotantoa varten tutkitut suot edustavat karuja neva- ja rämetyyppisiä, joita reunustavat ojitetut rämeet sekä kalliiset moreeni- ja paikoitellen hiekkamaat, mistä johtuu, että alueen puusto on hyvin mäntyvaltaista. Sekä voimajohdon itä- että länsipuolella on lisäksi soita, joilla tehdyt ojitukset ovat epäonnistuneet ja alueet ovat metsätaloudellisesti vajaatuottoisia kasvaen kitukasvuista puustoa.

Voimalaitokset 9 ja 10 sijoittuvat varttuneeseen kasvatusmetsään, jossa pääpuulaji on kuusi. Metsä näiden voimaloiden läheisyydessä on kuitenkin hakkuiden pirstomaa ja nuoret kehitysluokat ovat puustossa vallitsevia. Tästä johtuen elinympäristö näiden voimaloiden läheisyydessä ei ole suotuisa susien lisääntymiselle. On myös huomionarviosta, että kokonaisuudessaan kaava-alue kattaa noin 0,9 % koko Nivalan koko reviirin pinta-alasta ja varsinainen rakennusalue vain noin 0,04 %, yksittäisten tuulivoimalapaikkojen osuuden ollessa vielä tätäkin pienempi.

Susiselvityksessä omaksuttu lähestymistapa, jossa reviirin lisääntymis- ja levähdysalueiden kannalta relevantin ydinalueen todennäköisen sijainnin arvioinnissa on hyödynnetty paikkatietopohjaista karttatarkastelua alueen peitteisyydestä sekä kuusivaltaisista alueista, antaa edellä esitetyn valossa riittävän varmuuden siitä, ettei Vasaman kaava-alueelle juurikaan sijoitu olosuhteiltaan potentiaalisia pesimä- ja levähdyspaikkoja, joiden hävittäminen tai heikentäminen on luonnonsuojelulaissa kiellettyä. Potentiaalisemmat lisääntymis- ja levähdysalueet sijoittuvat selvityksen perusteella kaava-alueen länsi- ja pohjoispuolelle sekä reviirin itä-, etelä- ja pohjoisosiin, eli hankealueen ulkopuolelle.

⁹ Kestävä tuulivoimarakentaminen Pohjois-Pohjanmaalla TUULI-hanke, Susireviiriselvitys, s. 24. Saatavilla osoitteesta <https://www.pohjois-pohjanmaa.fi/wp-content/uploads/2021/12/Susireviiriselvitys-1.pdf>, sivulla vierailtu 4.9.2024.



Kuva 1. Metsäkeskuksen avoimen aineiston pohjalta luotu peitteisyyskartta, jossa korostettuna tumman vihreällä päälajiltaan kuusivaltaiset alueet. Lähde: Kaavaselostus, s. 238.

Hanketoimija on tuulivoimarakentamisessa noudatettavan yleisen käytännön mukaisesti lisäksi sitoutunut siihen, että kaavaselostuksen kohtaan 14.1 kirjattulla tavalla rakentamistoimenpiteitä tai puuston hakkuuta ei tehdä susien lisääntymisen kannalta herkimpänä aikana, eli huhtikuun ja heinäkuun välillä. Kun karttatarkastelun perusteella Kaavan alue ei ole suden lisääntymiselle kriittistä, hakkuu- ja rakentamistoimenpiteiden ajoittaminen herkimmän ajan ulkopuolelle on ylimääräinen, varovaisuusperiaatetta noudattava varotoimenpide. Suunnittelun edetessä selvitetään myös Nivalan susireviirin ajantasainen tilanne, ja hankkeen vaikutuksia luontodirektiivin lajeihin seurataan. Voimalaitosten rakentamisaikaa koskevia määräyksiä on lisäksi mahdollista an...taa rakennusluvassa.

Ylivieskan kaupunki haluaa oikaista valituksesta ilmenevää väärinkäsitystä, että Kaavan valmistelun lähtöoletuksena olisi ollut, ettei Nivalan reviirillä ole susiparia tai että itse reviiri ei olisi enää aktiivinen. Tällainen vaikutelma on kuitenkin saattanut syntyä susiselvityksen aiemmasta versiosta (kaavaselostuksen liite 7c1), jota laadittaessa käytössä ei vielä ollut ajantasaista tietoa vuoden 2023 havainnoista. Ajantasaissa selvityksessä liitteessä 7c3 todetaan, että alueella eli vuonna 2023 susipari 97 %:n todennäköisyydellä, joskaan pari ei toistaiseksi ole lisääntynyt (s. 17). Todettakoon myös selvyiden vuoksi, ettei susihavaintojen vähäisyys tai puuttuminen yksittäisenä vuonna merkitse, etteikö reviirillä saattaisi silti sijaita luonnonsuojelulain 78 §:ssä tarkoitettuja lisääntymis- ja levähdysalueita, vaan näiden selvittämisessä on hyödynnettävä ennen kaikkea karttatarkastelua, kuten tässä tapauksessa on tehtykin.

LUKE:n lausunto

Siltä osin kuin valittaja viittaa LUKE:n ehdotusvaiheessa Kaavasta esittämään lausuntoon (luku 1.6 kaavaselostuksen liitteessä 2b) Ylivieskan kaupunki toteaa, että lausunnossa esitetty palaute on huomioitu Kaavan valmistelussa asianmukaisesti (s. 22–24, kaavaselostuksen liite 2b).

Ylivieskan kaupunki pitää myös LUKE:n lausunnosta ilmenevää LSL:n 78 §:n tulkintaa varsin pitkälle menevänä. LUKE toteaa, että ”luontodirektiivin tulkintaohjeiden mukaan lisääntymis- ja levähdyspaikkoja tulee suojella myös

silloin, kun ne hylätään, mutta on riittävän todennäköistä, että laji palaa näille paikoille. Näin ollen sellaista häirintää hankkeen ei tule aiheuttaa, missä lajin yksilöt joutuisivat lisääntymisen osalta turvautumaan väistämiseen.”

LUKE näyttää tulkitsevan luonnonsuojelulain 78 §:n 2 momentissa lausuttua lisääntymis- ja levähdyspaikkojen hävittämisen ja heikentämiskieltoa siten, että jos susireviirin sudet päätyvät esimerkiksi tuulivoimahankkeen rakennustöiden aikana tilapäisesti ”turvautumaan väistämiseen” ja lisääntymään jossakin toisessa osassa reviiriä, tämä merkitsisi suoraan lainkohdassa tarkoitettua lisääntymistä tai levähdyspaikan hävittämisestä tai heikentämisestä siinäkin tapauksessa, että sudet heti seuraavana vuotena lisääntyisivätkin taas alueella. Näin pitkälle menevää tulkintaa luonnonsuojelulaista tai luontodirektiivistä ei kuitenkaan voi johtaa, sillä hävittämisellä ja/tai heikentämisellä viitataan lähtökohtaisesti luonteeltaan potentiaalisesti pysyviin vaikutuksiin. Kaavan toteuttamiseen liittyviä rakentamistoimenpiteitä ei myöskään toteuteta huhtikuun ja heinäkuun välisenä aikana, mikä edelleen vähentää häiriötä susien lisääntymisaikana. Lisäksi Ylivieskan kaupunki muistuttaa, että luontodirektiivin tulkintaohjeistuksen kohdassa 2–55 todetaan, että käsitteiden ”lisääntymispaikka” ja ”levähdyspaikka” tulkinnassa on otettava huomioon kukin laji ja vallitsevat olosuhteet¹⁰. Suden osalta edellä mainittujen käsitteiden sisältöä sekä niiden suojelemiseksi tarvittavia toimenpiteitä Suomessa on linjattu KHO:n oikeuskäytännössä (KHO:2019:160, KHO:2023:73, muu päätös 1494/2024).

Esittäessään seuraavat väitteet LUKE vaikuttaa myös näkevän suoran korrelaation tuulivoimarakentamisen ja susien elinympäristön tuhoutumisen välillä:

”tapauksissa, joissa elinympäristö muuttuu lajeille käyttökelttomaksi ja yksilöt siirtyvät muualle, lajin sisäinen kilpailu kiristyy.”

”elinympäristön tuhoutuminen on populaatiotasolla vaikutukseltaan suoraan verrattavissa kantokyvyn pienemiseen. Hieman pidemmällä, muutaman vuoden aikavälillä, voi olla yhdentekevää populaatiotasolla, siirtykö yksilöt muualle vai kuolivatko ne heti”

Vaikka LUKE:n sitaattit ovat tulkinnanvaraisia, viittaukset elinympäristön tuhoutumiseen ja sen muuttumiseen käyttökelttomaksi antavat kuitenkin tässä asiayhteydessä esitettyinä ymmärtää, että tuulivoimahankkeen rakentamisesta alueelle seuraisi väistämättä kyseisen alueen muuttuminen sudelle käyttökelttomaksi. Tällaiselle johtopäätökselle ei kuitenkaan löydy varsinaista empiiristä näyttöä ainakaan Suomen olosuhteista. LUKE tukeutuukin lausunnossaan pitkälti Portugalissa laadittuun tutkimukseen tuulivoimarakentamisen vaikutuksista susiin¹¹. Tutkimus ei kuitenkaan sellaisenaan kerro juurikaan tuulivoiman susivaikutuksista Suomessa, sillä Portugalin susireviirit sijoittuvat pääosin Pohjois-Portugalin vuoristoisille seuduille, jossa metsät ovat Suomen olosuhteisiin verrattuna huomattavasti vahvemmin muun muassa maatalousalueiden pirstomia. Portugalin susikanta on myös Suomea tiheämpi ja keskimääräinen reviirikoko samalla selvästi pienempi kuin Suomessa.¹² Tuulivoimarakentaminen ei Suomessa edellytä myöskään merkittävää tieverkoston rakentamista, sillä

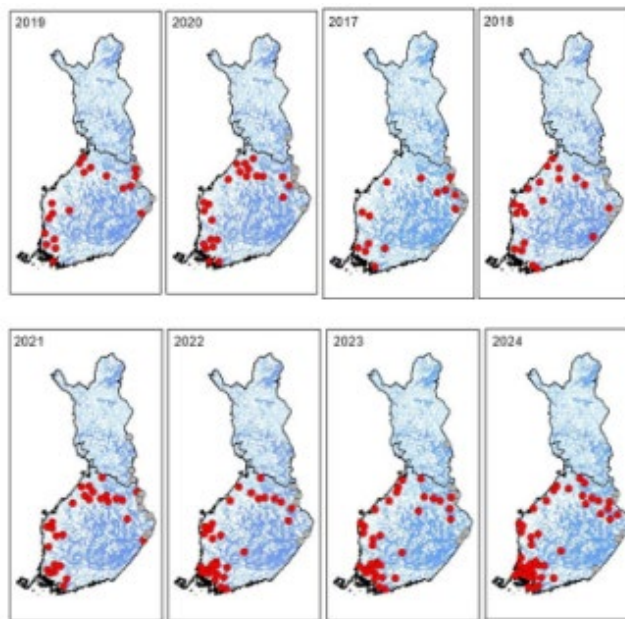
¹⁰ Ohjeasiakirja luontodirektiivin mukaisesta yhteisön tärkeinä pitämien eläinlajien tiukasta suojelusta, Bryssel 12.10.2021 C (2021) 7301 final. Saatavilla osoitteessa <https://op.europa.eu/fi/publication-detail/-/publication/a17dbc76-2b51-11ec-bd8e-01aa75ed71a1>, sivulla vierailtu 4.9.2024.

¹¹ Álvares, F., Rio-Maior, H., Roque, S., Nakamura, M. & Petrucci-Fonseca, F. 2017. Ecological response of breeding wolves to wind farms: Insights from two case studies in Portugal. *Wildlife and wind farms: Conflicts and solutions*, 1, 225–227.
Costa, F., Paula, J., Petrucci-Fonseca F. & Álvares, F. 2017. The Indirect Impacts of Wind Farms on Terrestrial Mammals: Insights from the Disturbance and Exclusion Effects on Wolves (*Canis lupus*).

¹² <https://www.loboiberico.pt/lobo-iberico/distribuicao-e-numero/>, s. 5.9.2024.

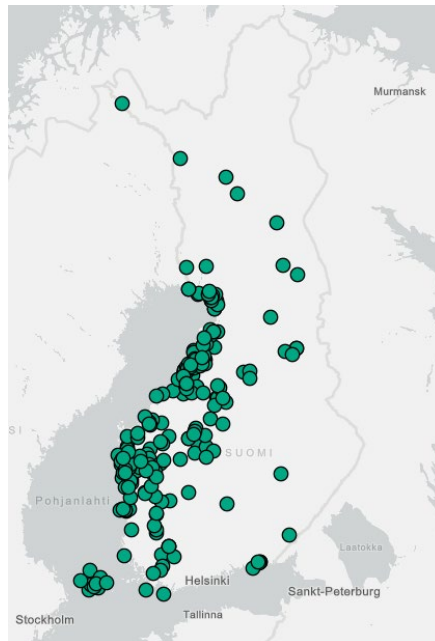
metsätalouden tarpeisiin rakentunut metsäautotieverkosto tarjoaa riittävän saavutettavuuden tuulipuistojen tarpeisiin. Muissa maissa laadittujen tutkimuksen perusteella ei siten voida tehdä johtopäätöstä siitä, että tutkimuksessa kuvattuja vaikutuksia susiin ilmenee myös Suomen olosuhteissa.

Suhteessa LUKE:n viittaamaan Portugalissa laadittuun tutkimukseen empiiriset havainnot Suomesta viittaavat jopa päinvastaiseen, eli siihen, että tuulivoimarakentamisella ei juurikaan ole susikantoihin vaikutusta. Kuten LUKE:n vuoden 2024 kanta-arviosta¹³ ilmenee, susikanta on vuosina 2017–2024 runsastunut läntisessä Suomessa, jonne on samalla aikavälillä rakennettu runsaasti tuulivoimahankkeita. Vastaavasti Itä-Suomessa, jossa susilaumojen määrä on kanta-arvion perusteella pysynyt vähäisenä, tuulivoimarakentaminen on itärajan läheisyyden vuoksi vähäistä.



Kuva 2. Susilaumat vuosina 2017–2024. Laumat kuvattu punaisella ja rajalaumat harmaalla ympyrällä. Lähde: Luonnonvarakeskus: Susikanta Suomessa maaliskuussa 2024, s. 9.

¹³ Valtonen, M., Heikkinen, S., Johansson, H., Härkölä, A., Helle, I., Mäntyniemi, S. & Kojola, I. 2024. Susikanta Suomessa maaliskuussa 2024. Luonnonvara- ja biotalouden tutkimus 54/2024, s. 9. Saatavilla osoitteessa https://julkuri.luke.fi/bitstream/handle/10024/555037/luke-luobio_54_2024.pdf?sequence=1&isAllowed=y, sivulla vierailtu 4.9.2024.



Kuva 3. Toiminnassa olevat tuulipuistot Suomessa kesäkuussa 2024. Lähde: <https://tuulivoimayhdistys.fi/tuulivoima-suomessa/kartta>

Edellä esitetyn perusteella Ylivieskan kaupunki katsoo, että Kaavan vaikutukset susiin on selvitetty asianmukaisella tavalla. Selvitysten perusteella voidaan sulkea pois riski siitä, että Kaavan hyväksymispäätös rikkoisi LSL:n 78 §:n mukaista suden lisääntymis- ja levähdyspaikkojen hävittämisen- ja heikentämiskieltoa. Kaava täyttää yleiskaavan sisältövaatimuksena olevan velvollisuuden vaalia luonnonarvoja.

3.4 Vaikutukset muihin luontoarvoihin

Valittaja esittää valituksessaan, että alueella voi olla suden ohella muita suurpe-toja, kuten karhu ja ahma. Lisäksi Kaavan alueella on valittajan mukaan tehty metsäpeurahavaintoja. Valittajan esittämän mukaan Kaava myös sijaitsee huuhkajareviirillä.

Karhu ja ahma

Karhu (*Ursus arctos*) on Euroopan unionin luontodirektiivin liitteessä IV (a) mainittu tiukkaa suojelua edellyttävä lajiryhmä, jonka lisääntymis- ja levähdyspaikat ovat LSL:n 78 §:n suojelun piirissä. Ympäristöministeriön oppaan 1/2017 mukaan:

Karhun lisääntymispaikka on pesä, mutta pesäpaikat vaihtuvat lähes aina vuodesta toiseen. Talvipesät ovat myös

levähdyspaikkoja, mutta muita levähdyspaikkoja ei voida niiden jatkuvan vaihtumisen vuoksi määritellä.¹⁴

Ahmaa (*Gulo gulo*) ei ole listattu luonnonsuojelusta annetun valtioneuvoston asetuksen (1066/2023) liitteissä rauhoitettuna, uhanalaisena tai Euroopan unionin tiukkaa suojelua edellyttävänä eläinlajina (luontodirektiivin liitteessä IV (a) mainitut eläinlajit). Ahma kuuluu sen sijaan luontodirektiivin liitteessä II luetteluihin unionin tärkeinä pitämiin eläinlajeihin, joiden suojelemiseksi on osoitettu erityisten suojelutoimien alueita (Natura 2000 -alueverkosto). Ahman satunnainen esiintyminen hankealueella ei näin ollen muodosta estettä Kaavan hyväksymiselle.

Karhua ja ahmaa koskevat vaikutustenarvioinnit on sisällytetty kaavaselostuksen kohtiin 9.6 ja 13.6 Pohjois-Pohjanmaan ELY-keskuksen edellyttämällä tavalla. Sekä ahma että karhu suosivat ensisijaisesti rauhallisia metsä- ja suoalueiden hallitsemia salomaita, missä ihmistoiminta on luontaisesti vähäistä. Suurpetojen elinpiirin koko on yleensä vähintään useita satoja neliökilometrejä, jolloin niiden elinalueille mahtuu myös ihmistoiminnan alaisia elinympäristöjä. Eritoten nuoret uroskarhut saattavat myös vaeltaa pitkiäkin matkoja omaa reviiriä etsiessään, eikä yksittäinen havainto karhusta hankealueelta tai sen läheisyydestä näin ollen merkitse sitä, että kyse olisi luonnonsuojelulain 78 §:ssä tarkoitusta levähdys- tai lisääntymisalueesta.

Karhun LSL:n 78 §:n perusteella suojattuja karhun pesäpaikkoja tai ylipäänsä pesintään viittaavia merkkejä ei ole havaittu hankealueella. Lumisena aikana Kaavan alueella tehtyjen eri lajien inventointityön yhteydessä ei myöskään ole havaittu ahman pesintään viittaavia merkkejä ei ole havaittu Kaavan alueella tai sen läheisyydessä. Tehdyissä selvityksissä ei ole ilmennyt viitteitä siitä, että Kaavan alue olisi karhun tai ahman reviirien ydinaluetta, vaikka Kaava sijoittuikin molempien lajien levinneisyysalueelle. Ahma ja karhu suosivat lisääntymis- ja levähdyspaikkoinaan reviirin rauhallisimpia osia.

Tuulivoima-alueista ahmalle ja karhulle aiheutuvat vaikutukset ovat samankaltaisia kuin muillekin suurille nisäkäslajeille. Rakennusvaiheen jälkeen suurpetojen katsotaan sopeutuvan tuulivoimaloihin ajan myötä. Alueella arvioidaan myös jatkossa viihtyvän saaliseläimiä, kuten hirviä ja pikkunisäkkäitä, mikä edistää petojen pysymistä alueella tai palaamista alueelle tulevaisuudessa rakentamisen päättyttyä.

Huuhkaja

Huuhkaja (*Bubo bubo*) on luonnonsuojelusta annetun valtioneuvoston asetuksen liitteessä 6 mainittu LSL:n 75 §:n 1 momentissa tarkoitettu uhanalainen eliölaji. LSL:n 76 §:n mukaan viranomaisten tulee ottaa uhanalaiset eliölajit huomioon kaavoitusta koskevassa päätöksenteossa.

Selostus hankkeen vaikutuksista huuhkajaan sisältyy kaavaselostuksen kohtaan 13.8. Kaavan vaikutusten huuhkajaan on arvioitu kokonaisuutena merkitykseltään vähäiseksi.

Ympäristövaikutusten arviointimenettelyn aikana huuhkajasta saatiin vain yksi kuulohavainto, vaikka alueella kuljettiin laajasti ja pitkäaikaisesti kevät ja kesäaikana. Kyseistä havaintoa pyrittiin täydentämään ja mahdollista pesäpaikkaa havaitsemaan maastotöiden yhteydessä. Muita havaintoja huuhkajasta ei saatu maastotöiden yhteydessä.

¹⁴ Kojola, I. & Nieminen, M. Karhu (*Ursus arctos* Linnaeus, 1758), s. 41. – Julkaisussa: Nieminen, M. & Ahola, A. (toim.), Euroopan unionin luontodirektiivin liitteen IV lajin (pl. lepakot) esittelyt. Suomen ympäristö 1/2017. Saatavilla osoitteessa <https://julkaisut.valtioneuvosto.fi/handle/10024/79301>, sivulla vierailtu 4.9.2024

Kuulohavainto merkittiin YVA-menettelyssä reviiiriksi, vaikka tämä ei ollut tarkoitus. Virhe on oikaistu kaavaselostuksessa, ja aihetta käsiteltiin ELY-keskuksen kanssa työpalaverissa 23.11.2023. Tarkemman läpikäynnin perusteella kirjausta tarkennettiin ja tehtiin johtopäätös, jonka mukaan pesä todennäköisesti sijaitsee koko hankealueen ulkopuolella, jolloin myös Kaavan häiriövaikutukset jäänevät vähäisiksi.

Päätelmän vahvistamiseksi hankealueella tehtiin helmi-huhtikuussa 2024 pöllökuunteluita kolmena yönä. Pöllökuuntelut tehtiin samoissa kuuntelupisteissä ja aloitettiin auringonlaskun aikaan, jolloin huuhkaja on yleensä aktiivisesti äänessä. Huuhkajia ei havaittu, mikä vahvisti johtopäätökset, ettei hankealueella sijaitse pesiä tai reviiirejä.

Metsäpeura

Metsäpeuraa (*Rangifer tanrandus fennicus*) ei ole listattu luonnonsuojelusta annetun valtioneuvoston asetuksen liitteissä rauhoitettuna, uhanalaisena tai Euroopan unionin tiukkaa suojelua edellyttävänä eläinlajina (luontodirektiivin liitteessä IV (a) mainitut eläinlajit). Metsäpeura kuuluu sen sijaan luontodirektiivin liitteessä II lueteltuihin unionin tärkeinä pitämiin eläinlajeihin, joiden suojelemiseksi on osoitettava erityisten suojelutoimien alueita (Natura 2000 -alueverkosto). Metsäpeuran satunnainen esiintyminen hankealueella ei näin ollen muodosta estettä tuulivoimaosayleiskaavan hyväksymiselle.

Metsäpeuraa koskeva vaikutustenarviointi on sisällytetty kaavaselostuksen kohtaan 13.9. ELY-keskuksen suosittaman LUKE:n panta-aineiston perusteella Kaavan alue ei sijoitu metsäpeurojen vaellusreiteille tai kerääntymisalueille. Alue ei siten kuulu metsäpeuran aktiiviseen liikkumisalueeseen, vaikkakaan lajin satunnaisista liikkumista ei voida poissulkea. Hanke ei siten vaikuta metsäpeuran käyttämiin ympäristöihin, kavenna sen käyttämiä vaellusreittejä, eikä heikennä myöskään sen elinmahdollisuuksia.

Yhteenveto

Edellä esitetyn perusteella Ylivieskan kaupunki katsoo, että Kaavan vaikutuksia karhuun, ahmaan, huuhkajaan ja metsäpeuraan on selvitetty siinä määrin kuin se kunkin lajin esiintymiseen nähden on tarpeellista. Kaava täyttää yleiskaavan sisältövaatimuksena olevan velvollisuuden vaalia luonnonarvoja.

3.5 Melu- ja välkeseelvitykset ovat riittäviä

Valittaja esittää, että Kaavasta laaditut melu- ja välkemallinnukset ovat puutteellisia. Valittaja huomauttaa, että esimerkiksi Tuomiperän tuulivoimaloiden kokonaiskorkeus on kasvanut 210 metristä 240 metriin, mitä ei ole huomioitu melu- tai välkemallinnuksissa yhteisvaikutusten arvioinnissa.

Melun ja välkkeen yhteisvaikutusten arviointi sisältyy kaavaselostuksen kohtaan 13.22.3. Mallinnusraportit ovat kaavaselostuksen liitteinä 3a–c ja 4a–b. Arviointi on suoritettu vallitsevan ohjeistuksen ja käytäntöjen mukaisesti, joihin lukeutuvat ympäristöhallinnon ohje tuulivoimaloiden melun mallintamisesta¹⁵, ISO 9613-2 standardi sekä ympäristöhallinnon ohje tuulivoimarakentamisen suunnittelusta¹⁶.

¹⁵ Tuulivoimaloiden melun mallintaminen, Ympäristöhallinnon ohjeita 2 | 2014. Saatavilla osoitteesta https://julkaisut.valtioneuvosto.fi/bitstream/handle/10138/42937/OH_2_2014.pdf?sequence=2&isAllowed=y, sivulla vierailtu 5.9.2024

¹⁶ Tuulivoimarakentamisen suunnittelu, Ympäristöhallinnon ohjeita 5 | 2016. Saatavilla osoitteesta https://julkaisut.valtioneuvosto.fi/bitstream/handle/10024/79057/OH_5_2016.pdf?sequence=1&isAllowed=y, sivulla vierailtu 5.9.2024.

Tuomiperän tuulivoimahankkeen mallinnustiedot on ilmoitettu kaavaselostuksen liitteen 3a sivulla 7, jossa mallinnetun voimalan napakorkeudeksi on ilmoitettu 152,5 metriä ja roottorin halkaisijaksi 175 metriä (säde 87,5 metriä). Näin ollen yhteisvaikutusten arviointi melun ja välkkeen osalta on laadittu käyttäen voimalaa, jonka kokonaiskorkeus on 240 metriä. Mallinnettu voimala siis vastaa Tuomiperän tuulivoimaloiden kokonaiskorkeutta.

Ylivieskan kaupunki katsoo, että Kaavan merkittävät vaikutukset melun ja välkkeen osalta on arvioitu MRL:n 9 §:n edellyttämällä tavalla.

3.6 Kaavan vaikutuksia maankäytön muutokseen on selvitetty riittävästi

Valittaja esittää valituksessaan, että tuulivoimaloiden vaikutusta luonnontilaisiin ojittamattomiin suoalueisiin ei ole riittävästi arvioitu, EU:n ennallistamisasetus (EU) 2024/1991 huomioiden. Lisäksi valittaja katsoo, että tuulivoimahankkeet toteutuessaan aiheuttavat riskin sille, että laajat ja yhtenäiset metsäalueet muuttuvat rakennetuksi ympäristöksi.

Hankealueesta on laadittu YVA-menettelyn yhteydessä luontoselvitys, joka on kaavaselostuksen liitteenä 7a ja 7b. Kaavan vaikutusalueen arvokkaat luontotyypit on kuvattu kaavaselostuksen kohdassa 9.4 ja niihin kohdistuvia vaikutuksia on selostettu kaavaselostuksen kohdassa 13.7. Pintavesiin kohdistuvia vaikutuksia on käsitelty Kaavan kohdassa 13.22. Arvokkaat luontokohteet on huomioitu Kaavassa erillisin kaavamerkinnoin (*”luonnon monimuotoisuuden kannalta erityisen tärkeä alue”*). Kohteet on huomioitu voimalaitosten yksityiskohtaisessa sijoittelussa.

Valittajan metsäalueiden pirstoutumista koskevien perusteluiden osalta Ylivieskan kaupunki toteaa, että Kaavan alueen pinta-alasta 3,8 % on muuttuvan maankäytön aluetta kaavaselostuksen kohdassa 13.5.2 selostetulla tavalla. Kaavan alueella metsäympäristöt ovat pääosin talousmetsäkäytössä olevia, käsiteltyjä metsiä. Selkeitä ekologisista käytäviä ei Kaavan alueella tai sen ympäristössä ole, vaan laajat metsävaltaiset kokonaisuudet muodostavat jokseenkin yhtenäisen alueen.

Tuulipuisto ei estä Kaavan alueen toimimista ekologisena yhteytenä, ja edellä todetusti Kaavasta vain hyvin pieni osa on muuttuvan maankäytön aluetta. Kuten valittajakin toteaa, suurin häiriö alueen lajistolle poistuu rakentamisen jälkeisinä vuosina. Laajamittaista yhteisvaikutusten kautta syntyvä häiriötä ei ole todennäköinen, sillä alueelle suunniteltujen hankkeiden rakentamistoimenpiteet toteutuvat eri alueille eri aikoina.

Lisäksi Ylivieskan kaupunki toteaa, että EU:n ennallistamisasetus velvoittaa jäsevaltioita ottamaan käyttöön ennallistamistoimenpiteitä muun muassa maa-, rannikko- ja makeanveden ekosysteemien ja meriekosysteemien ennallistamiseksi. Ennallistamistoimenpiteet kootaan kansallisiin ennallistamissuunnitelmiin. Asetus ei sisällä velvoitteita, jotka tulisi huomioida yksittäisen hankkeen suunnittelussa tai kaavoituksessa.

4 Lopuksi

Edellä esitetyn perusteella Ylivieskan kaupunginvaltuuston Päätös ei ole kuntalain 135 §:n 2 momentin 3 kohdassa tarkoitettulla tavalla lainvastainen. Kaava täyttää MRL:n 39 §:n mukaiset yleiskaavan sisältövaatimukset sekä MRL:n 77 b §:n mukaiset tuulivoimarakentamista koskevan yleiskaavan erityiset sisältövaatimukset. Päätöksestä tehty valitus tulee siten hylätä perusteettomana.