

*Vasaman tuulivoimaosayleiskaava
Osallistumis- ja arviointisuunnitelma
2.5.2022, tark. 8.5.2023*

Sisällys

MIKÄ ON OSALLISTUMIS- JA ARVIOINTISUUNNITELMA (OAS)?	2
MITÄ ALUEELLE SUUNNITELLAAN JA MITKÄ OVAT OSAYLEISKAAVAN TAVOITTEET?	2
MITKÄ OVAT KAAVOITUKSEN LÄHTÖKOHDAT?	3
YLEISTÄ.....	3
VALTAKUNNALLISET ALUEIDENKÄYTTÖTAVOITTEET	4
POHJOIS-POHJANMAAN MAAKUNTAKAAVA	4
YLEISKAAVA	13
ASEMAKAAVA	15
RAKENNUSJÄRJESTYS	16
MUUT TUULIVOIMAHANKKEET.....	16
MUUT SUUNNITELMAT.....	18
LAADITTAVAT SOPIMUKSET	20
MITEN KAAVAN VAIKUTUKSIA SELVITETÄÄN JA ARVIOIDAAN?	21
LAADITTAVAT SELVITYKSET	21
MITEN KAAVOITUSPROSESSIIN VOI OSALLISTUA?	23
KETKÄ OVAT OSALLISIA KAAVOITUSPROSESSISSA?	24
SEURANTARYHMÄ	25
KAAVOITUSPROSESSIN VAIHEET SEKÄ PÄÄTÖKSENTEKO	26
KAAVOITUKSEN ALOITUSVAIHE JA VIREILLETULO 5-8/2022	26
YLEISKAAVAN VALMISTELUVAIHE 9/2022-7/2023	26
YLEISKAAVAN EHDOTUSVAIHE 8-11/2023	26
HYVÄKSYMISVAIHE 12/2023	27
YHTEYSTIEDOT, YLIVIESKAN KAUPUNKI	28
KAAVAA LAATIVA KONSULTTI, ALUSTA CONSULTING	28
HANKETOIMIJA, SEMECON OY	28

Mikä on Osallistumis- ja arviointisuunnitelma (OAS)?

Osallistumis- ja arviointisuunnitelman (MRL § 63) tarkoituksena on kertoa, miten osallistuminen ja vuorovaikutus sekä kaavan vaikutusten arviointi tapahtuvat kaavaprosessissa. Suunnitelmassa kerrotaan myös osayleiskaavan lähtökohdista, tavoitteista sekä suunnittelun aikataulusta. Kaavahankkeen tullessa vireille OAS asetetaan nähtäville, jotta kuntalaisilla on mahdollisuus esittää mielipiteensä osallistumis- ja arviointimenetelmistä sekä kaavan vaikutusten arvioinnista. OAS:n nähtävillä olosta ilmoitetaan kaupungin ilmoituslehdessä ja virallisella ilmoitustaululla. Maanomistajille ja kaava-alueeseen rajautuvien kiinteistöjen maanomistajille OAS lähetetään kirjeitse. Osallistumis- ja arviointisuunnitelmaa voidaan tarkistaa suunnittelutyön aikana.

Mitä alueelle suunnitellaan ja mitkä ovat osayleiskaavan tavoitteet?

Semecon Oy:n aloitteesta ryhdytään maankäyttö- ja rakennuslain mukaisiin toimenpiteisiin Vasaman tuulivoimaosayleiskaavan laatimiseksi. Ylivieskan kaupunki on tehnyt kaavoitus sopimuksen Semecon Oy:n kanssa.

Suunnittelualue on pääsoin yksityisomistuksessa. Hankealueen pohjoisosassa Metsähallitus hallinnoin isompaa maa- aluetta. Semecon Oy on tehnyt maanomistajien kanssa tuulivoimahankkeeseen liittyviä sopimuksia.

Tuulivoimahankealue käsittää yhtenäisen alueen, jonka pinta-ala on noin 1 436 ha. Osayleiskaava laaditaan yhteismenettelyinä, ympäristövaikutusten arviointi (YVA) ja kaavaprosessi. Hankkeen aikana tarkastellaan kahta toteutusvaihtoehtoa. VE1 vaihtoehdossa hankealueelle sijoittuisi 18 voimalaa ja VE2 vaihtoehdossa 12 voimalaa. YVA:ssa tarkastellaan myös ns. nollavaihtoehtoa, jossa tuulipuistoa ei rakenneta.

Yleiskaavaluonnos on laadittu VE 1 18 tuulivoimalan mukaisesti. Keväällä 2023 kaava-alueelle myönnettiin Suunnittelutarveratkaisu ja rakennusluvut noin 57 ha aurinkovoimapuistolle 21.3.2023 §17 ja §18.

Kaavoitusprosessin alussa suunnitellaan tuulivoimapuiston voimalasijoittelua. Voimalasijoittelussa huomioidaan alueen luonnonolosuhteet, melu- ja väkემallinnusten tuloksia ja tuotanto-optimointi tavoitteena rakentaa tuotantotaloudellisesti kilpailukykyinen tuulivoimapuisto. Hankealueella tuotettu sähkö siirretään valtakunnanverkkoon alustavien suunnitelmien mukaan Nivalan Uusnivalan sähköaseman kautta. Sähkönsiirron suunnitelmat tarkentuvat hankesuunnittelun ja vaikutusten arvioinnin edetessä.

Osayleiskaavan tavoitteena on mahdollistaa tuulivoimapuiston rakentaminen. Voimaloiden lisäksi tuulivoimapuisto koostuu sisäisestä ti verkostosta, maakaapeleista sekä sähköasemasta.

Suunnittelun tavoitteena on mahdollistaa tuulivoimapuiston rakentaminen huomioiden alueen luonnon erityispiirteet sekä lieventäen rakentamisen mahdolliset kielteiset vaikutukset ympäristölle.

Suunnittelun yhteydessä huomioidaan myös muut prosessin aikana esille tulevat suunnittelualueen maankäyttötavoitteita sekä suunnittelutavoitteita.

Tuulivoimapuiston rakentamisen tavoitteet perustuvat ilmastopoliittisiin tavoitteisiin, joihin Suomi on sitoutunut. Tuulivoimatuotannon kapasiteettitavoite Suomessa on 9 TWh vuoteen 2025 mennessä. Vuonna 2019 tuulivoimalla tuotettiin 6,14 TWh, joka vastaa 9 % Suomen sähköntuotannosta (Energiateollisuus 2020).

Osayleiskaava laaditaan niin, että siihen perustuen on mahdollista hakea rakennuslupaa tuulivoimaloille MRL 77a § mukaisesti. Osayleiskaava laaditaan oikeusvaikutteisena ja sen hyväksyy Ylivieskan kaupungin kaupunginvaltuusto.

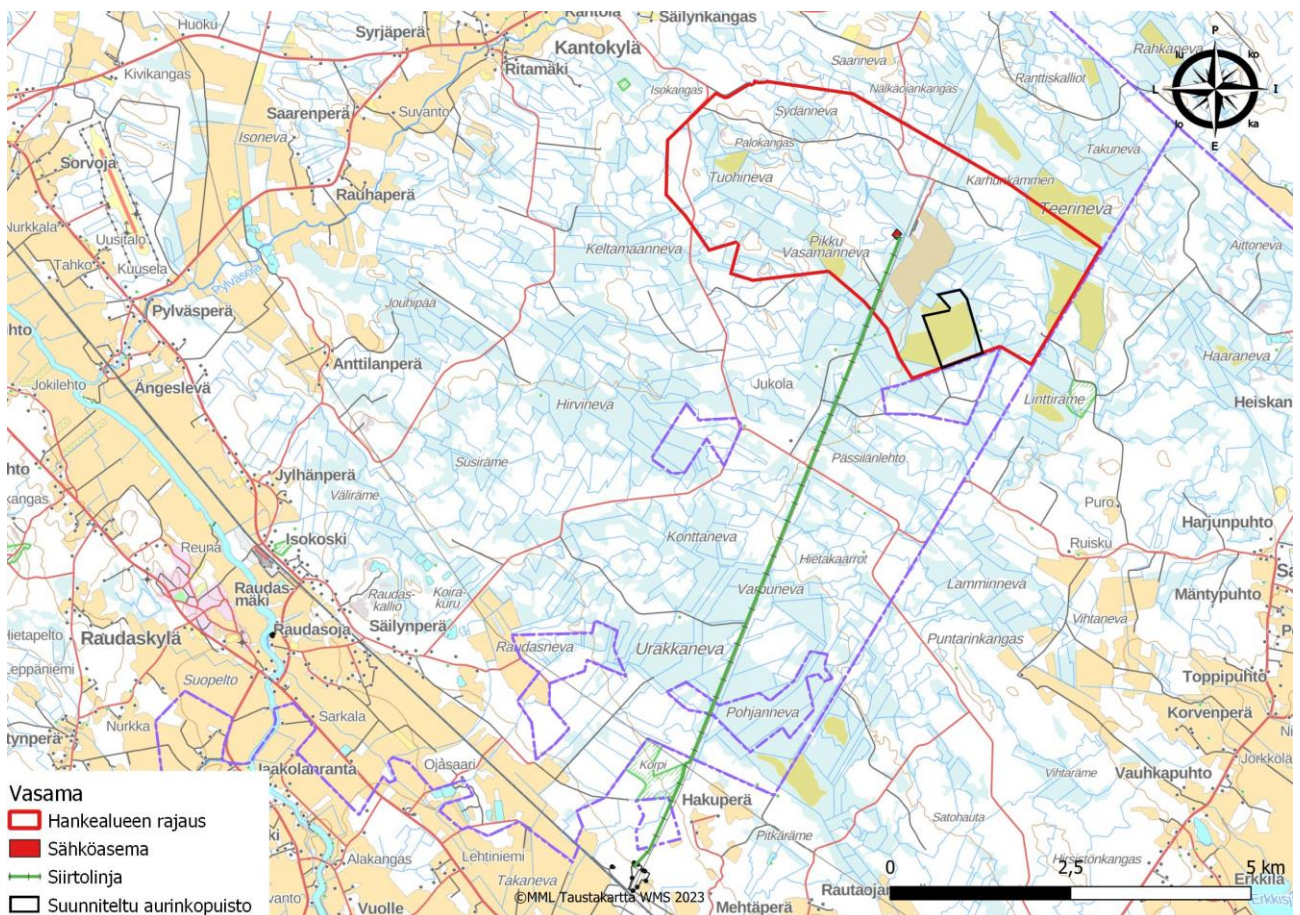
Kaavoitettavan alueen rajaus tarkentuu kaavan valmisteluvaiheessa. Osallistumis- ja arviointisuunnitelmassa (2.5.2022) esitetty rajaus on niin sanottu hankealue. Kaavoitettavan alueen rajaus tulee supistumaan hieman.

Mitkä ovat kaavoituksen lähtökohdat?

Yleistä

Semecon Oy suunnittelee Vasaman tuulipuiston rakentamista Ylivieskan kaupungin pohjoisosaan Nivalan kaupungin ja Haapaveden kaupunginrajojen läheisyyteen. Tuulivoimahankealue sijaitsee noin 18 km Ylivieskan keskustasta koilliseen, noin 11 km Nivalan keskustasta pohjoiseen ja noin 18 km Haapaveden keskustasta lounaaseen. Tuulivoimahankealue käsittää yhtenäisen alueen, jonka pinta-ala on noin 1 436 ha.

Ylivieskan kaupungin teknisten palveluiden lautakunta on käsitellyt toimijan kaavoitusaloitteen 22.6.2021 § 5. Hankkeen YVA-menettely käynnistettiin YVA-lain 8 §:n mukaisella ennakkoneuvottelulla 13.12.2021. Ylivieskan teknisten palveluiden lautakunta päätti 10.5.2022 § 3 asettaa hankkeen YVA-suunnitelma (ohjelma) ja Osallistumis- ja arviointisuunnitelmat nähtäville.



Kuva 1. Hankealueen rajaus ja maakaapelein toteutettava sähkönsiirto Uusnivalan sähköasemalle

Valtakunnalliset alueidenkäyttötavoitteet

Valtakunnalliset alueidenkäyttötavoitteet (VAT) ovat alueidenkäytön suunnittelujärjestelmän ylin taso, jota muut suunnittelutasot toteuttavat ja edistävät. Valtioneuvosto päätti valtakunnallisista alueidenkäyttötavoitteista 14.12.2017 ja ne tulivat voimaan 1.4.2018. Päätöksellä valtioneuvosto korvasi valtioneuvoston vuonna 2000 tekemän ja 2008 tarkistaman päätöksen valtakunnallisista alueidenkäyttötavoitteista.

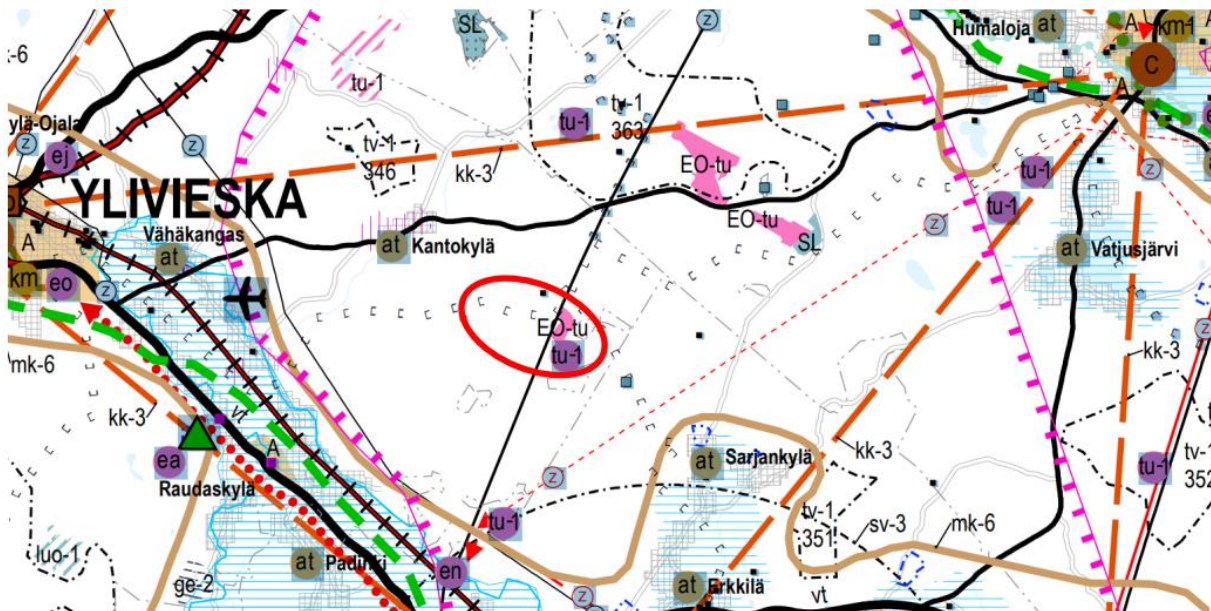
Tavoitteet jakautuvat viiteen kokonaisuuteen, jotka ovat:

- Toimivat yhdyskunnat ja kestävä liikkuminen
- Tehokas liikennejärjestelmä
- Terveellinen ja turvallinen elinympäristö
- Elinvoimainen luonto- ja kulttuuriympäristö sekä luonnonvarat
- Uusiutumiskykyinen energiahuolto

Vasaman tuulivoimahankkeessa on tunnistettu keskeisimmäksi VAT:ksi uusiutumiskykyinen energiahuolto. Hankkeella varaudutaan uusiutuvan energian tuotannon ja sen edellyttämien logististen ratkaisujen tarpeisiin. Tuulivoimapuisto toteutetaan keskitetysti tietylle alueelle, joten alueidenkäyttölliset ratkaisut ovat tarkoituksenmukaisia, eivätkä vaikuta yhdyskuntarakenteeseen sitä hajauttavalla tavalla. Muilta osin Valtakunnalliset alueidenkäyttötavoitteet, eivät aktualisoidu tässä hankkeessa.

Pohjois-Pohjanmaan maakuntakaava

Pohjois-Pohjanmaan kokonaismaakuntakaavaa on uudistettu vaihemaakuntakaavoituksen periaatteella vuodesta 2009 alkaen. Kaikki kolme vaihemaakuntakaavaa ovat lainvoimaisia. Korkein hallinto-oikeus (KHO) on 17.1.2022 antanut päätöksensä (H40/2022) Pohjois-Pohjanmaan 3. vaihemaakuntakaavan hyväksymisestä tehdyistä valituksista. KHO hylkäsi valitukset, ja maakuntavaltuuston 11.6.2018 tekemä hyväksymispäätös (§ 5) pysyy voimassa. Pohjois-Pohjanmaan 3. vaihemaakuntakaava on lainvoimainen.



Kuva 2. Maakuntakaavojen yhdistelmäkartta ja hankealueen likimääräinen raja-alue punaisella Vasaman tuulivoimahankkeen maakuntakaavojen yhdistelmäkaavakartassa hankealueelle kohdistuvat seuraavat merkinnät ja määräykset:

EO-tu

TURVETUOTANTOALUE (1. ja 3.vmkk)

Merkinällä osoitetaan turvetuotantoalueita, joilla on turpeen ottotoimintaa tai joilla on voimassa oleva ympäristölupa turvetuotantoa varten.



TURVETUOTANTOON SOVELTUVA ALUE (tu-1) (1. ja 3.vmkk)

Suunnittelumääräykset:

Alueen käyttöönoton suunnittelussa on otettava huomioon vaikutukset asutukseen ja kulttuuriympäristöön, tuotantoalueiden yhteisvaikutus vesistöihin sekä poronhoitoalueella turvattava poronhoidon edellytykset.

Turvetuotantoalueiden jälkikäytön suunnittelussa tulee ottaa huomioon alueiden ominaisuudet, paikalliset maankäyttötarpeet ja suoluonnon tila ja pyrittävä käyttöön, jonka aiheuttama vesistökuormitus ei vaikeuta vesienhoitosuunnitelman tavoitteiden toteutumista. Jälkikäytön suunnittelussa tulee pyrkiä edistämään maatalouskäyttöä sellaisilla alueilla, joilla on maatalousmaan tarvetta, kuitenkin poronhoitoalueella tulee välttää alueiden ottamista maatalouskäyttöön.

Hankealueen suhde turvetuotantoa ohjaavaan merkintään:

Alueella harjoitettu turvetuotantoalue on lopettanut toimintansa.



MOOTTORIKELKKAILUREITTI TAI -URA (2. ja 3.vmkk)

Merkinällä osoitetaan olemassa olevia ja suunniteltuja moottorikelkkailun pääreittejä.

Hankealueen suhde reitistöjä ohjaavaan merkintään:

Tuulivoimaloiden sijoittelussa huomioidaan ja varmistetaan riittävä etäisyys moottorikelkkailuun varatuilla, olemassa olevilla urilla.



MUINAISMUISTOKOHDE (2. ja 3.vmkk)

Hankealueen suhde muinaismuistojen ohjaavaan merkintään:

Tuulivoimaloiden sijoittelussa huomioidaan ja varmistetaan riittävä etäisyys muinaismuistoihin. Olemassa olevien muinaismuistokohdeiden ja -alueiden lisäksi prosessin aikana laaditaan erillinen hankekohtainen arkeologinen inventointi, jossa huomioidaan hankealue ja sähkönsiirtoreitti.



PÄÄSÄHKÖJOHTO 400 kV JA 220 kV (1. ja 3.vmkk)

Hankealueen suhde voimalinjajohtojen ohjaavaan merkintään:

Tuulivoimaloiden sijoittelussa huomioidaan ja varmistetaan riittävä etäisyys voimajohtoihin olemassa olevien säädösten ja käytäntöjen mukaisesti.

Vasaman tuulivoimahankkeen maakuntakaavojen yhdistelmäkaavakartassa hankealueen ulkopuolelle kohdistuvat merkinnät ja määräykset ja osa-aluemerkinnät, jotka tulee huomioida osana suunnittelussa:



OULUN ETELÄISEN ALUEEN KAUPUNKIVERKKO (3.vmkk)

Merkinnällä osoitetaan maakunnan eteläosan maaseutukaupunkien verkko, joka muodostaa Oulun eteläisen aluekeskuksen ydinalueen.

Suunnittelumääräykset:

Yksityiskohtaisemmassa suunnittelussa kaupan ja muiden palvelujen, elinkeinoelämän, asutuksen, liikenteen ja virkistystoimintojen sijoittelussa on pyrittävä tehostamaan verkostokaupungin olemassa olevien yhdyskuntien alueiden käyttöä kuntien välisellä yhteistyöllä ja työnjaolla.

Alueen kaupunkikeskuksiin voidaan sijoittaa seutua palvelevia vähittäiskaupan suuryksiköitä, jotka tulee sijoittaa siten, että ne ovat hyvin kevyt- ja joukkoliikenteen saavutettavissa.

Hankealueen suhde Oulun eteläisen alueen kaupunkiverkkoon:

Kyseisen merkinnän määräys ei aktualisoidu Vasaman tuulivoimahankkeessa.



VALTAKUNNALLISESTI ARVOKAS MAISEMA-ALUE (2. ja 3.vmkk)

Merkinnällä osoitetaan valtioneuvoston periaatepäätöksen (1995) mukaiset valtakunnallisesti arvokkaat maisema-alueet.

Valtakunnallisesti arvokkaat maisema-alueet Pohjois-Pohjanmaalla:

- Kalajokilaakso

Suunnittelumääräykset:

Alueen yksityiskohtaisemmassa suunnittelussa ja kehittämisessä on otettava huomioon alueen ominaispiirteet sekä turvattava maisema- ja kulttuuriarvojen säilyminen.

Alueen suunnittelussa on arvioitava ja sovitettava yhteen maakuntakaavassa osoitetun käyttötarkoituksen mukainen maankäyttö sekä alueen maisema- ja kulttuuriympäristöarvot.

Maisema-alueella tulee edistää peltojen, niittyjen ja muiden avoimien maisematilojen säilymistä. Erityisesti Limingan lakeuden ja Muhoksen peltoalueiden tärkeät linnuston kerääntymisalueet tulee turvata.

Uudis- ja täydennysrakentamisen suunnittelussa tulee kiinnittää erityistä huomiota rakentamisen sopeutumiseen sijainniltaan ja rakennustavaltaan maisemaan.

Hankealueen suhde Valtakunnallisesti arvokkaaseen maisema-alueeseen:

Tuulivoimamala-alueen suunnittelun yhteydessä laaditaan maisemaselvitys ja maisema-alueen suhde tuulivoimahankkeeseen tullaan arvioimaan prosessin aikana asianmukaisesti.



MAAKUNNALLISESTI ARVOKAS MAISEMA-ALUE (2. ja 3.vmkk)

Merkinnällä osoitetaan maakunnallisesti arvokkaat maisema-alueet (Pohjois-Pohjanmaan päivitysinventointi 2013-2015; Kainuun päivitys- ja täydennysinventointi 2011-2013). Luettelot alueista on esitetty 2. vaihemaakuntakaavan ja 3. vaihemaakuntakaavan kaavaselostuksissa.

Suunnittelumääräykset:

Alueen yksityiskohtaisemmassa suunnittelussa ja kehittämisessä on otettava huomioon alueen ominaispiirteet sekä maisema- ja kulttuuriarvot.

Alueen suunnittelussa on arvioitava ja sovitettava yhteen maakuntakaavassa osoitetun käyttötarkoituksen mukainen maankäyttö sekä maisema- ja kulttuuriympäristöarvot.

Maisema-alueella tulee edistää peltojen, niittyjen ja muiden avoimien maisematilojen säilymistä.

Uudis- ja täydennysrakentamisen suunnittelussa tulee kiinnittää erityistä huomiota rakentamisen sopeutumiseen sijainniltaan ja rakennustavaltaan maisemaan.

Suunnittelussa tulee erityisesti kiinnittää huomiota selvityksissä *Arvokkaat maisema-alueet Pohjois-Pohjanmaalla. Pohjois-Pohjanmaan valtakunnallisesti ja maakunnallisesti arvokkaiden maisema-alueiden päivitys- ja täydennysinventointi* (Pohjois-Pohjanmaan liitto, julkaisu B:86, 2015) sekä *Kainuun kulttuurimaisemat ja maisemanähtävyydet. Valtakunnallisesti ja maakunnallisesti arvokkaiden maisema-alueiden päivitys- ja täydennysinventointi 2011-2013* (Maaseutumaisemat – arvokkaiden maisema-alueiden inventointi, Elinkeino-, liikenne- ja ympäristökeskus, 2013) esitetyissä aluekuvauksissa selostettujen ominaispiirteiden ja arvojen säilymiseen.

Hankealueen suhde Maakunnallisesti arvokkaaseen maisema-alueeseen:

Tuulivoimala-alueen suunnittelun yhteydessä laaditaan maisemaselvitys ja maisema-alueen suhde tuulivoimahankkeeseen tullaan arvioimaan prosessin aikana asianmukaisesti.

MAASEUDUN KEHITTÄMISEN KOHDEALUE (2. ja 3.vmkk)

Merkinnällä osoitetaan ylikunnallisia maaseutuasutuksen alueita, joilla kehitetään erityisesti maatalouteen ja muihin maaseutuelinkeinoin, luonnon- ja kulttuuriympäristöön sekä maisemaan tukeutuvaa asumista, elinkeinotoimintaa ja virkistyskäyttöä. Vyöhykkeillä on tarvetta kehittää kuntien yhteistyöllä yhtenäisiä suunnitteluperiaatteita.

Kehittämisperiaatteet:

Alueita kehitetään jokiluontoon ja -maisemaan perustuvana sekä valtakunnallisesti ja maakunnallisesti merkittäviin kulttuuriympäristöihin ja -kohteisiin tukeutuvana asumis-, virkistys- ja vapaa-ajan alueena ja luontomatkatiluyöhykkeenä. Maaseutua kehitettäessä sovitetaan yhteen maaseutuelinkeinon, pysyvän asutuksen ja loma-asutuksen tavoitteet, erityisesti maatalouden toimintaedellytykset huomioon ottaen. Loma-asutuksen ja matkailupalvelujen suunnitelmallisella kehittämisellä pyritään tukemaan maaseudun pysymistä asuttuna.

Kohdealueella sijaitsevia taajamia kehitetään erityisesti jokimaiseman arvojen ja mahdollisuuksien pohjalta.

Suunnittelumääräykset:

Yksityiskohtaisemmassa suunnittelussa on kiinnitettävä huomiota luonnon ja ympäristön kestäväan käyttöön, maatalouden ja muiden maaseutuelinkeinon toimintaedellytyksiin, maiseman hoitoon, vesistön vedenlaadun turvaamiseen ja ulkoilureittien kehittämiseen.

Yksityiskohtaisemmassa kaavoituksessa tulee määritellä tulvan aiheuttamat rajoitukset rakentamiselle.

Aluekohtaiset täydentävät suunnittelumääräykset:

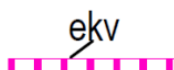
mk-6

Kalajokilaakso

Yksityiskohtaisemmassa suunnittelussa on kiinnitettävä erityistä huomiota Kalajoen vedenlaadun parantamiseen. (2.vmkk)

Hankealueen suhde Maaseudun kehittämisen kohde alueeseen:

Tuulivoimala-alueen suunnittelun yhteydessä laaditaan maisemaselvitys ja alueen suhde tuulivoimahankkeeseen tullaan arvioimaan prosessin aikana asianmukaisesti.



MINERAALIVARANTOALUE (3.vmkk)

Merkinnällä osoitetaan sellaisia vyöhykkeitä, joissa on todettu merkittäviä malmi- ja mineraalivarantoja.

Lisämerkinnällä -1 osoitetulla mineraalipotentialivyöhykkeellä on erityistä yhteensovittamisentarvetta, esimerkiksi asumisen, matkailun tai muun merkittävän alueellisen erityispiirteen kanssa.

Kehittämisperiaatteet:

Mikäli alueen mineraalivarojen hyödyntämistä edistetään, sovitetaan toiminta yhteen muun maankäytön kanssa ja otetaan huomioon mineraalivarojen hyödyntämisen ympäristövaikutukset sekä alueiden erityispiirteet.

Hankealueen suhde Mineraalivarantoalueeseen:

Osalla hankealueesta on myönnetty malminetsintäluva. Vasaman tuulivoimapuistolla ja malminetsintäluvalla ei nähdä olevan vaikutusta toisiinsa.



KYLÄ (2. ja 3.vmkk)

Merkinnällä osoitetaan maaseutuasuituksen kannalta tärkeitä kyläkeskuksia, jotka ovat toimintapohjaltaan vahvoja, aluerakenteen tai ympäristötekijöiden kannalta tärkeitä tai sijaitsevat taajaman läheisyydessä.

Suunnittelumääräykset:

Yksityiskohtaisemmassa suunnittelussa kyläkeskuksen asemaa on pyrittävä vahvistamaan sovittamalla yhteen asumisen, alkutuotannon ja muun elinkeinotoiminnan tarpeet sekä kehittämällä kylän ydinaluetta toiminnallisesti, kyläkuvallisesti ja liikennejärjestelyiltään selkeästi hahmottuvaksi kohtaamispaikaksi.

Uudisrakentaminen on pyrittävä sijoittamaan siten, että se sijoittuu palvelujen kannalta edullisesti olevan kyläasuituksen sekä tie- ja tietoliikenneyhteyksien läheisyyteen.

Yksityiskohtaisemmassa suunnittelussa tulee kiinnittää erityistä huomiota rakentamisen sopeuttamiseen kyläkokonaisuuteen ja -ympäristöön, vesihuollon järjestämiseen ja hyvien peltoalueiden säilyttämiseen maatalouskäytössä.

Hankealueen suhde Kyläalueeseen:

Itsessään merkintä ja määräys ei aktualisoidu Vasaman tuulivoimahankkeessa. Kyläalueiden huomioiminen hankesuunnittelussa muun muassa melu- ja välkeanalyysija tehtäessä on tärkeätä, kuten sosiaalisten vaikutusten arvioinnissa, vuorovaikutuksessa ja maisemaselvityksessä.



LENTOPAIKKA (1. ja 3.vmkk)

Suunnittelumääräykset:

Pudasjärven lentopaikan yksityiskohtaisemmassa suunnittelussa tulee ottaa huomioon valtakunnallisen harrastusilmailun ja tilauslentoliikenteen tarpeet.

Ylivieskan, Kalajoen, Raahen-Pattijoen, Pyhäjärven ja Vaalan lentopaikkojen yksityiskohtaisemmassa suunnittelussa tulee ottaa huomioon ylimaakunnallisen harrastusilmailun tarpeet.

Lentokentän ympäristön yksityiskohtaisemmassa kaavoituksessa tulee ottaa huomioon lentomelun vaikutukset.

Hankealueen suhde lentopaikka merkintään:

Vasaman hankesuunnittelussa huomioidaan lentopaikan käyttämisessä käytössä olevat estepinnat ja lähestymissuunnat.

Koko maakuntakaavan aluetta koskevia alueidenkäytön periaatteita ja yleismääräyksiä, jotka aktualisoituvat Vasaman tuulivoimahankkeessa:

TUULIVOIMALOIDEN RAKENTAMINEN (1. ja 3.vmkk)**Yleisiä suunnittelumääräyksiä:**

Maakuntakaavassa osoitettujen tuulivoimala-alueiden ulkopuolelle voidaan toteuttaa tuulipuistoja, jotka eivät ole merkitykseltään seudullisia.

Perämeren rannikkoalueella tuulivoimarakentaminen tulee sijoittaa ensisijaisesti maakuntakaavassa osoitetuille tuulivoimaloiden alueille. Tapauskohtaisesti voidaan harkita tuulivoimaloiden sijoittamista myös muille alueille, mikäli se ei merkittävästi lisää tuulivoimarakentamisesta aiheutuvia haitallisia yhteisvaikutuksia asutukseen, maisemaan, linnustoon tai muuhun ympäristöön.

Tuulivoimalat tulee lähtökohtaisesti sijoittaa linnuston kannalta tärkeiden alueiden ulkopuolelle. Tapauskohtaisesti voidaan harkita tuulivoimarakentamista myös näille alueille, mikäli tuulivoimarakentaminen ei heikennä alueiden linnustoarvoja.

Tuulivoimarakentamista suunniteltaessa voimalat tulee sijoittaa valtakunnallisesti ja maakunnallisesti arvokkaiden maisema-alueiden ja rakennettujen kulttuuriympäristöjen, luonnonsuojelualueiden, Natura 2000 -verkoston alueiden, harjijensuojeluohjelman alueiden, maakuntakaavan luo -alueiden ja seudullisesti merkittävien virkistysalueiden ulkopuolelle.

Tuulivoimarakentamista suunniteltaessa on otettava huomioon eri hankkeiden yhteisvaikutukset erityisesti asutukseen, maisemaan ja linnustoon sekä pyrittävä ehkäisemään haitallisia vaikutuksia. Tuulivoimarakentamisen yksityiskohtaisemmassa suunnittelussa on varmistettava, ettei asutukselle aiheudu merkittäviä melu- ja välkevaikutuksia ja että valtakunnallisten kulttuuriympäristöjen arvot säilyvät.

Lähekkäin sijoittuvien tuulivoimala-alueiden liittäminen sähköverkkoon on pyrittävä keskittämään yhteiseen johtokäytävään.

Tuulivoimarakentamista suunniteltaessa on otettava huomioon lentoliikenteestä, liikenneväylistä ja tutkajärjestelmistä johtuvat rajoitteet voimaloiden koolle ja sijoittelulle sekä selvitettävä tuulivoimaloiden vaikutukset puolustusvoimien toimintaan. Poronhoitoalueella tulee turvata poronhoidon edellytykset.

Tuulivoimarakentamista suunniteltaessa on kuultava puolustusvoimia. Suunnittelussa tulee turvata puolustusvoimien toimintaedellytykset sekä ottaa erityisesti huomioon puolustusvoimien toiminnasta, kuten tutkajärjestelmistä ja radioyhteyksien turvaamisesta johtuvat rajoitteet.

Vasaman tuulivoimahankkeen suhde maakuntakaavan yleismääräykseen:

- Hankealueelle ei ole kohdistettu maakuntakaavassa sellaisia merkintöjä tai määräyksiä, jotta hankealueelle voitaisiin katsoa olevan maakunnallisen ohjauksen tarvetta. Vasaman tuulivoimahanke on Ylivieskan kaupungin hanke, eikä sen katsota olevan merkitykseltään seudullinen
- Voimalat tullaan sijoittamaan valtakunnallisesti ja maakunnallisesti arvokkaiden maisema-alueiden ja rakennettujen kulttuuriympäristöjen, Natura 2000 -verkoston alueiden, harjijensuojeluohjelman alueiden, maakuntakaavan luo -alueiden ja seudullisesti merkittävien virkistysalueiden ulkopuolelle.
- Prosessin aikana tullaan kiinnittämään erityistä huomiota yhteisvaikutusten arviointiin.

- Tuulivoima-alue tullaan liittämään sähköverkkoon olemassa olevan johtokäytävän viereen.
- Prosessin aikana tullaan kuulemaan puolustusvoimia

Energia- ja ilmastovaihe- ja maakuntakaava, Pohjois-Pohjanmaan liitto

Pohjois-Pohjanmaa on mukana energiamurroksessa, joka edellyttää uusia energian tuottamisen, varastoinnin ja siirron ratkaisuja. Ilmastomuutoksen hillinnän ja siihen sopeutumisen kannalta energia on keskeinen alueidenkäyttöön kysymys, johon sisältyy sekä energian tuotantoon että kulutukseen liittyvä alueidenkäytön yleispiirteinen ohjaus.

Vaihe- ja maakuntakaava käsittelee koko maakunnan alueidenkäyttöä ja sen suunnitellut pääteemat ovat:

- Aluerakenne ja saavutettavuus (kansallinen alueidenkäytön kehityskuvatyö ja aluerakennetyö)
- Liikennejärjestelmä ja logistiikka-alueet (maakunnallinen ja seudullinen LJ-työ, liikennepuolen suunnitelmat ja selvitykset, infrahankkeet, edunvalvonta, Oulun seudun kehityskuva 2030+)
- **Energiantuotanto, varastointi ja siirto (TUULI-hanke ja EMMI-hanke)**
- Viherrakenne ja ekosysteemipalveluiden tarkastelu (TUULI-hanke)
- Energiamurroksen vaikutukset maankäytön suunnitteluun ja ilmasto- ja ympäristövaikutusten arvioinnin kehittäminen (Energiamurros ja maankäytön ilmasto- ja ympäristövaikutusten arviointi Pohjois-Pohjanmaalla EMMI-hanke on Pohjois-Pohjanmaan maakuntaohjelma 2022–2025 Kestävästi kasvava Pohjois-Pohjanmaa -teeman kärkihanke)

Energia- ja ilmastovaihe- ja maakuntakaavassa valmisteluvaiheen kuuleminen käytiin YVA-menettelyn aikana 8.8.-23.9.2022. Vaihe- ja maakuntakaavassa tullaan osoittamaan seudulliset tuulivoimarakentamiseen soveltuvat tuulivoima-alueet. Nähtävillä olleessa aineistossa hankealue on osittain merkitty tv-3 potentiaalinen tuulivoimaloiden alue. *”Merkinnällä osoitetaan maa-alueita, jotka tietyin reunaehdoin soveltuvat merkitykseltään seudullisten tuulivoimala-alueiden rakentamiseen. Alueella ei ole voimassa MRL 33 § mukaista rakentamisrajoitusta. Luku merkinnän yhteydessä viittaa kaavaselostuksen alueluetteloon.”*

Suunnittelumääräykset:

”Alueen suunnittelussa on kiinnitettävä erityistä huomiota tuulivoima-alueen tuottaman energian jatkokäyttöön. Alueen tuottama energia voidaan hyödyntää paikallisessa suljetussa sähköverkossa, liittämällä se kantaverkkoon, tai muuntaa se varastoitavaan muotoon.

Alueen suunnittelussa on otettava huomioon vaikutukset asutukseen, maisemaan, linnustoon, luontoon ja kulttuuriympäristöön sekä pyrittävä ehkäisemään haitallisia vaikutuksia. Tuulivoimarakentamisen yksityiskohtaisemmassa suunnittelussa on varmistettava, ettei asutukselle aiheudu merkittäviä melu- ja välkevaikutuksia ja että valtakunnallisten kulttuuriympäristöjen arvot säilyvät. Lisäksi tulee ottaa huomioon lentoliikenteestä, liikenneväylistä ja tutkajärjestelmistä johtuvat rajoitteet voimaloiden koolle ja sijoittelulle sekä selvittävät tuulivoimaloiden vaikutukset puolustusvoimien toimintaan. Poronhoitoalueella tulee turvata poronhoidon edellytykset.”

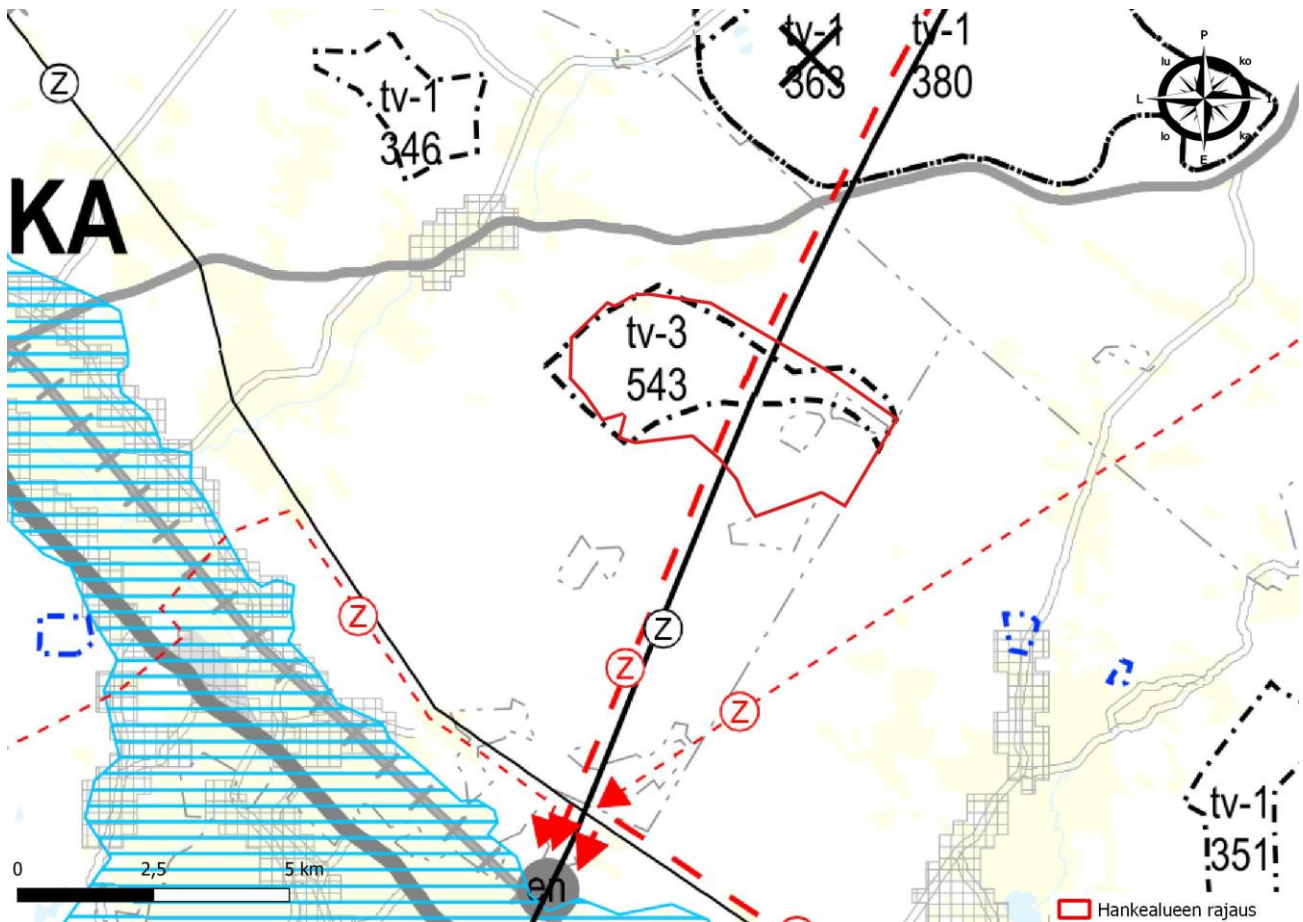
Nähtävillä olleessa aineistossa hankealueen läpi pohjois-eteläsuuntaisesti kulkee pääsähköjohto 400 kV ja 220 kV sekä ohjeellinen uusi pääsähköjohto 400 kV, jota koskee kaavamääräys:

”Merkinnällä osoitetut linjaukset perustuvat tuulivoimahankkeiden YVA-selvityksiin tai muihin riittäviksi arvioituihin selvityksiin, joissa voimajohdon reitti on varmistettu pääpiirteissään toteuttamiskelpoiseksi, mutta voi vaatia vielä mahdollisia pieniä muutoksia.”

Yleisten määräysten keskeisin ohjaava sisältö Vasaman tuulivoimahankkeen osalta on:

- Maakuntakaavassa osoitettujen tuulivoimala-alueiden ulkopuolelle voidaan toteuttaa tuulipuistoja, jotka eivät ole merkitykseltään seudullisia.
- Perämeren rannikkoalueella tuulivoimarakentaminen tulee sijoittaa ensisijaisesti maakuntakaavassa osoitetuille tuulivoimaloiden alueille.

- Tapauskohtaisesti voidaan harkita tuulivoimaloiden sijoittamista myös muille alueille, mikäli se ei merkittävästi lisää tuulivoimarakentamisesta aiheutuvia haitallisia yhteisvaikutuksia asutukseen, maisemaan, linnustoon tai muuhun ympäristöön.
- Tuulivoimalat tulee lähtökohtaisesti sijoittaa linnuston kannalta tärkeiden alueiden ulkopuolelle. Tapauskohtaisesti voidaan harkita tuulivoimarakentamista myös näille alueille, mikäli tuulivoimarakentaminen ei heikennä alueiden linnustoarvoja.
- Tuulivoimarakentamista suunniteltaessa voimalat tulee sijoittaa valtakunnallisesti ja maakunnallisesti arvokkaiden maisema-alueiden ja rakennettujen kulttuuriympäristöjen, luonnonsuojelualueiden, Natura 2000 -verkoston alueiden, harjajensuojeluohjelman alueiden, maakuntakaavan luo -alueiden ja seudullisesti merkittävien virkistysalueiden ulkopuolelle.
- Tuulivoimarakentamista suunniteltaessa on otettava huomioon eri hankkeiden yhteisvaikutukset erityisesti asutukseen, maisemaan ja linnustoon sekä pyrittävä ehkäisemään haitallisia vaikutuksia. Tuulivoimarakentamisen yksityiskohtaisemmassa suunnittelussa on varmistettava, ettei asutukselle aiheudu merkittäviä melu- ja välkevaikutuksia ja että valtakunnallisten kulttuuriympäristöjen arvot säilyvät.
- Muuttolinnustoon kohdistuvien yhteisvaikutusten ehkäisemiseksi voimalat tulee sijoittaa ensisijaisesti Pohjois-Pohjanmaan rannikon päämuuttoreitin (PPL 2021) ja tärkeiden levähtämisalueiden ulkopuolelle.
- Lähekkäin sijoittuvien tuulivoimala-alueiden liittäminen sähköverkkoon on ensisijaisesti keskitettävä pyrittävä keskittämään yhteiseen samaan tai olemassa olevaan johtokäytävään ja yhteispylväisiin, yhteistyössä muiden energiantuotannon hankealueiden kanssa.
- Tuulivoimarakentamista suunniteltaessa on otettava huomioon lentoliikenteestä, liikenneväylistä ja tutkajärjestelmistä johtuvat rajoitteet voimaloiden koolle ja sijoittelulle sekä selvitettävä tuulivoimaloiden vaikutukset puolustusvoimien toimintaan.
- Poronhoitoalueella tulee turvata poronhoidon edellytykset. Tuulivoimarakentamista suunniteltaessa on kuultava puolustusvoimia. Suunnittelussa tulee turvata puolustusvoimien toimintaedellytykset sekä ottaa erityisesti huomioon puolustusvoimien toiminnasta, kuten tutkajärjestelmistä ja radioyhteyksien turvaamisesta johtuvat rajoitteet.



Kuva 3. Ote Energia- ja ilmastovaihemaakuntakaavan valmisteluaineistosta

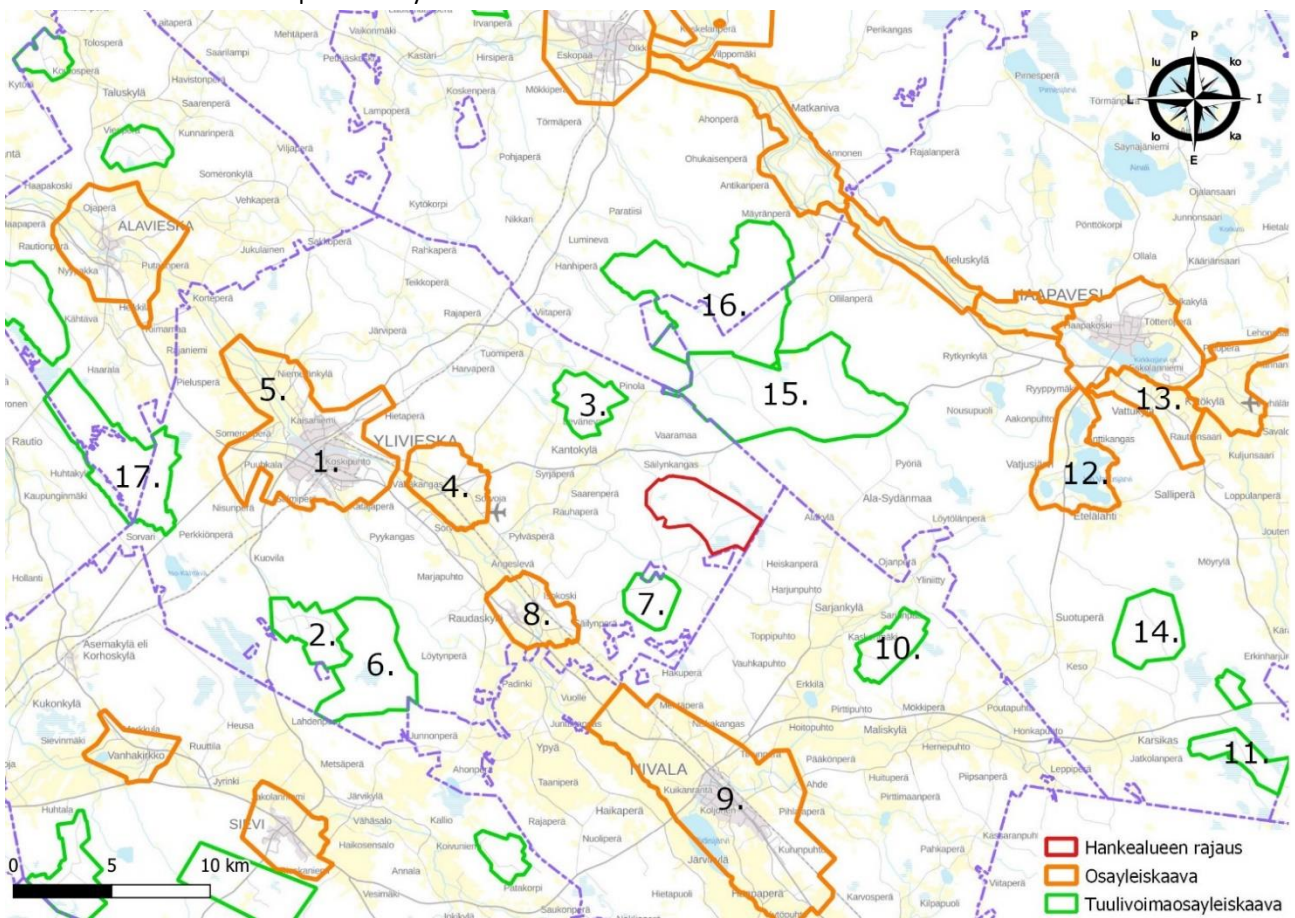
Yleiskaava

Hankealueella ei ole voimassa olevia tai vireillä olevia yleiskaavoja. Alla lueteltuna lähimmät yleiskaavat ja niiden keskeisin ohjaustarkoitus:

nro:	Kunta:	etäisyys noin:	Kaava ja ohjaustarkoitus:
1.	Ylivieska	13	Ylivieskan keskustan yleiskaava 2030 ja keskustan osayleiskaavamuutos Taanilan alue
2.	Ylivieska	17	Pajukoski I, tuulivoimaosayleiskaava
3.	Ylivieska	4	Tuomiperän tuulivoimayleiskaava
4.	Ylivieska	8	Vähäkangas-Sorvisto osayleiskaava, kyläalueen kaava, vireillä
5.	Ylivieska	18	Niemenkylän osayleiskaava 2025, kyläalueen kaava
6.	Ylivieska	15	Pajukoski II, tuulivoimaosayleiskaava, vireillä
7.	Ylivieska	2	Urakkanevan tuulivoimayleiskaava, Oikeuskäsittelyssä
8.	Ylivieska	6	Raudaskylä osayleiskaava
9.	Nivala	8	Nivalan yleiskaava 2015, Nivalan keskusta-alueen kaava
10.	Nivala	8	Nivala Kukonahon tuulipuiston osayleiskaava

11.	Haapavesi	25	Hankinevan tuulivoimapuiston osayleiskaava
12.	Haapavesi	14	Vatjusjärven osayleiskaava, ranta- ja haja-alueen rakentamista ohjaava
13.	Haapavesi	15–18	Haapaveden keskusta-alue ja Pyhäjoen rantaosayleiskaavat, Vattukylän osayleiskaava, kyläalueen kaava, vireillä
14.	Haapavesi	19	Kesomäen tuulivoimaosayleiskaava
15.	Haapavesi	3	Puutiosaaren tuulivoimapuiston osayleiskaava, vireillä
16.	Haapavesi	6	Rahkola-Hautakankaan tuulivoimapuisto, vireillä
17.	Ylivieska/ Alavieska	24	Verkasalon tuulivoimapuisto, vireillä

Lainvoimaiset ja vireillä olevat yleiskaavat tulee huomioida Vasaman tuulivoimahankkeen suunnittelussa. Huomioiminen kohdistuu pääasiassa sosiaalisten- sekä maisemavaikutusten arviointiin. Muiden tuulivoimahankkeiden osalta vaikutustenarviointi painottuu yhteisvaikutusten arviointiin.



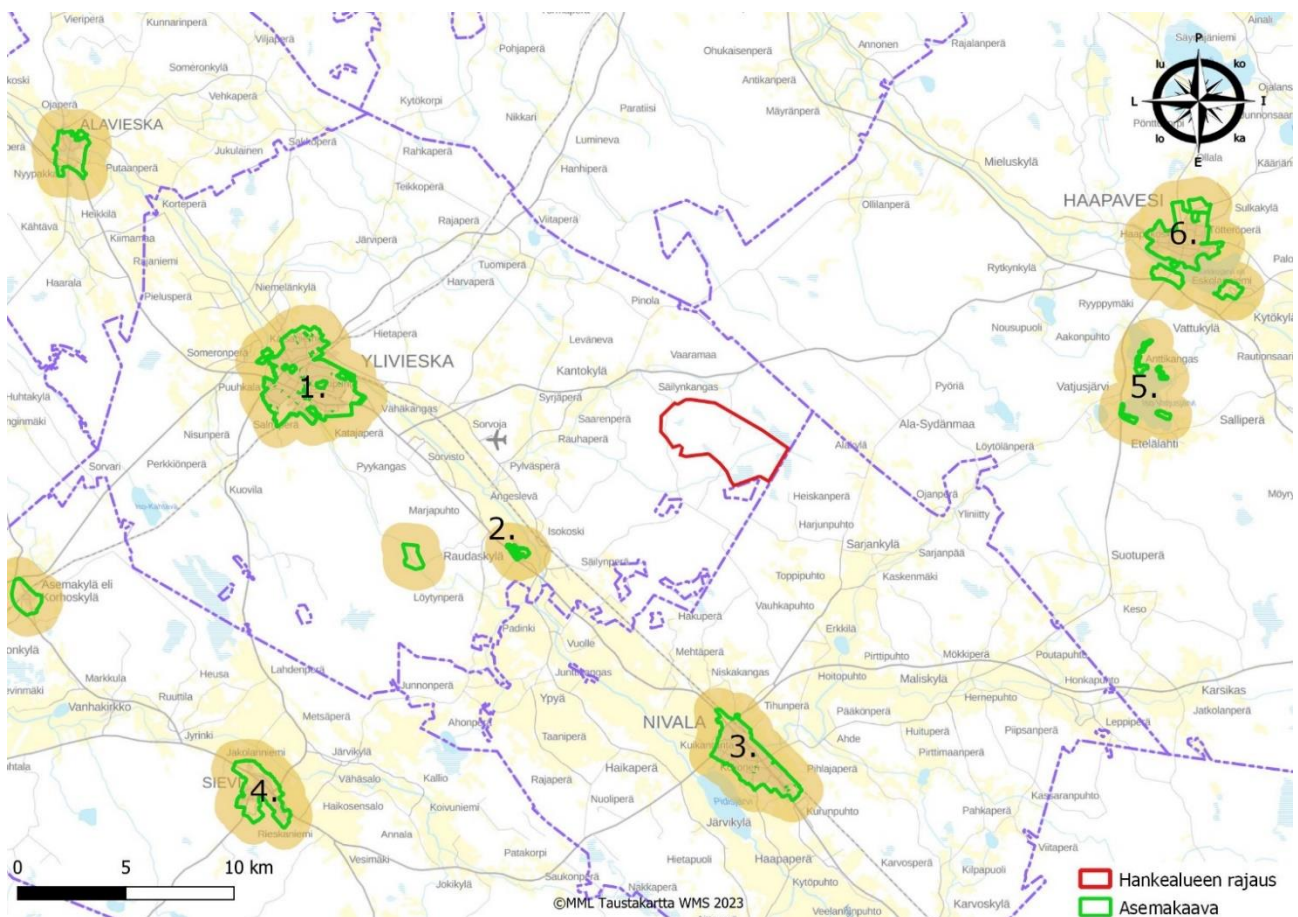
Kuva 4. Vasaman hankealue ja lähimmät lainvoimaiset tai vireillä olevan yleiskaavat

Asemakaava

Hankealueella ei ole voimassa olevia tai vireillä olevia asemakaavoja. Alla lueteltuna lähimmät asemakaava-alueet:

nro:	Kunta:	etäisyys noin:	Kaava:
1.	Ylivieska	14	Ylivieskan keskustan asemakaava-alue (lainvoimaisia ja vireillä olevia hankkeita)
2.	Ylivieska	9	Rauduskylän asemakaava-alue
3.	Nivala	11	Nivala keskustan asemakaava-alue
4.	Sievi	24	Sievin keskustan asemakaava-alue
5.	Haapavesi	16	Iso-Vatjusjärven ranta-asemakaavat
6.	Haapavesi	19	Haapaveden keskustan asemakaava-alue

Lainvoimaisista asemakaavoista Vasaman tuulivoimapuiston osalta keskeisimpiä ovat Rauduskylän asemakaava ja Nivalan keskustan asemakaava-alueet. Näissä huomioiminen kohdistuu pääasiassa sosiaalisten- sekä maisemavaikutusten arviointiin. Muiden asemakaava-alueiden osalta käydään arviointivaiheessa ja kaavoituksen laadinnan yhteydessä läpi tapauskohtainen harkinta, missä laajuudessa niitä tulee käsitellä.



Kuva 5. Vasaman hankealue ja lähimmät lainvoimaiset tai vireillä olevat asemakaava-alueet

Rakennusjärjestys

Ylivieskan kaupungin rakennusjärjestys on tullut voimaan 1.1.2011.

Muut tuulivoimahankkeet

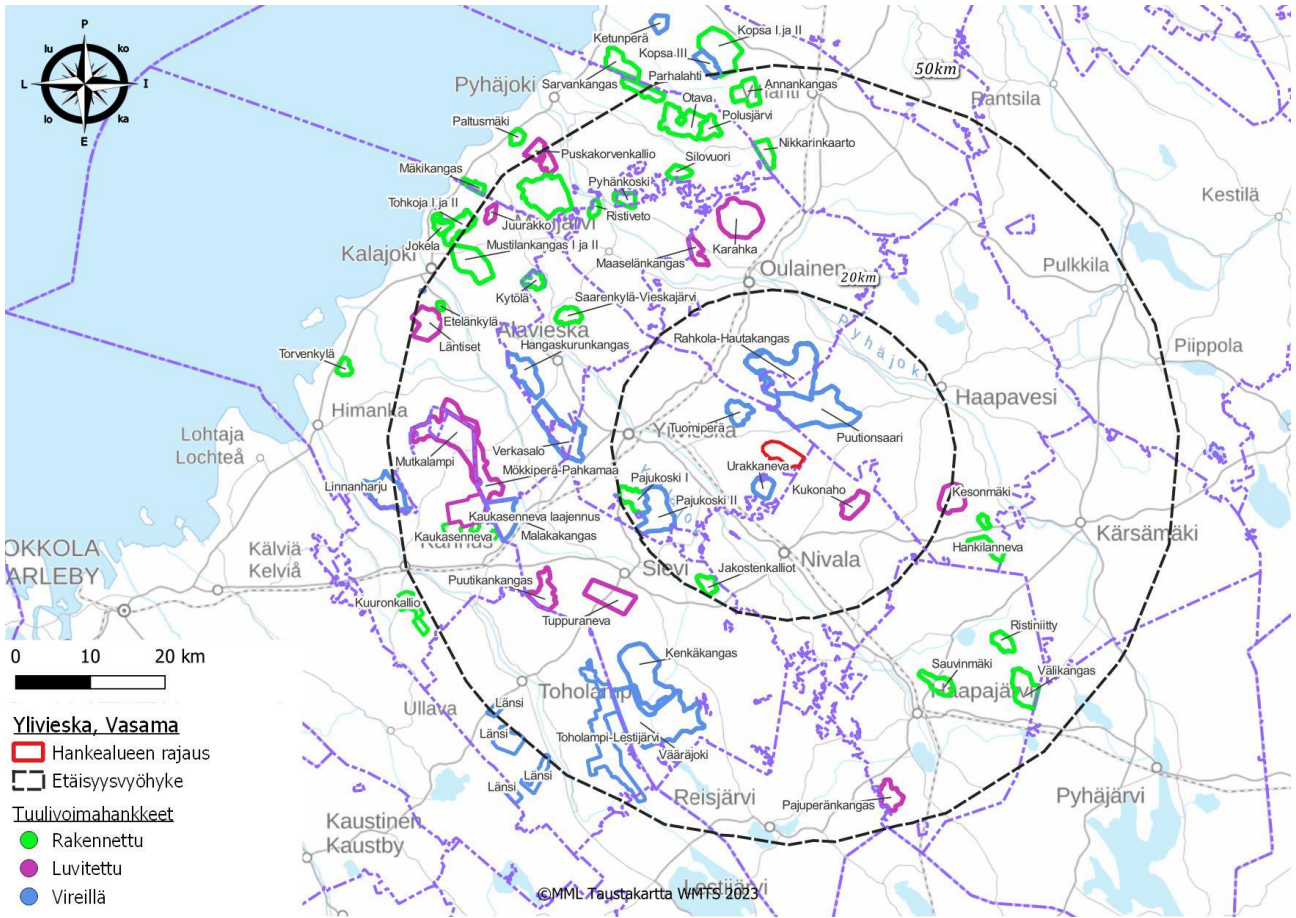
Lähimmät tuotannossa olevat tuulivoimalat sijoittuvat noin 15 kilometrin etäisyydelle Vasamasta. Alle 25 kilometrin etäisyydellä hankealueesta on 16 toiminnassa olevaa tuulivoimalaa ja rakenteilla 7 tuulivoimalaa. Alle 25 kilometrin etäisyydelle sijoittuu näiden lisäksi 8 eri luvitusvaiheessa olevaa tuulivoimapuistoa, joiden yhteenlaskettu teoreettinen voimalamäärä on 130 kappaletta. Lähimmäksi sijoittuva tuulivoimahanke on Urakkanevan tuulivoimapuisto, joka sijoittuu noin kahden kilometrin etäisyydelle hankealueen eteläpuolelle. Lähialueen tuulivoimahankkeet otetaan huomioon, kun tehdään Vasaman mallinnuksia sekä havainnekuvia. Kauempana olevat tuulivoimapuistot ja hankkeet otetaan huomioon vaikutusten arvioinnissa siinä mittakaavassa kuin mahdollisia yhteisvaikutuksia arvioidaan voivan aiheuttaa.

Hanke	Kunta	Voimalat*	Tila*	Etäisyys noin km	Suunta
Urakkaneva	Ylivieska	9	kaava valituskäsittelyssä	2	etelä
Puutiosaari	Haapavesi	49	YVA/kaava	4,2	pohjoinen
Tuomiperä	Ylivieska	8	kaava lainvoimainen	5,6	länsi
Rahkola-Hautakangas	Haapavesi- Oulainen	40	YVA/kaava	8,2	pohjoinen
Kukonaho	Nivala	8	kaava lainvoimainen	8,5	itä
Pajukoski II	Ylivieska	18	YVA/ kaava	13,5	lounas
Jakoistenkallio	Sievi	7	Tuotannossa	15	etelä
Pajukoski I	Ylivieska	9	Tuotannossa	17	lounas
Ohjalan tehdasalue	Oulainen	1	Kaavoitus tehty	20	Pohjoinen
Kesonmäki	Haapavesi	7	Rakenteilla	20,3	itä
Maaselänkangas	Oulainen	8	Luvitettu	25	Luode
Hankineva	Haapavesi- Kärsämäki	8	Rakenteilla	25,5	itä
Verkasalo	Kalajoki- Ylivieska- Alavieska	21	YVA	26	länsi
Tuppuraneva	Sievi	4	Luvitettu	27	lounas
Mustilankangas	Kalajoki	28	Tuotannossa	28	Luode
Piipsanneva	Haapavesi	43	Kaavoitus tehty	31	Koillinen
Alavieska	Saarenkylä	9	Tuotannossa	32	Luode
Sauvinmäki	Haapajärvi	2	Tuotannossa	34	Kaakko
Puutikankangas	Sievi	8	Rakenteilla	35	lounas
Savineva	Haapajärvi	7	Tuotannossa	36	Kaakko
Pyhäkoski	Merijärvi	4	Tuotannossa	38	Luode
Silovuori	Pyhäjoki	8	Tuotannossa	38	Luode
Nikkarikaarto	Raahe	10	Tuotannossa	38	Pohjoinen

Alavieska	Kytölä	6	Tuotannossa	39	Luode
Ristiveto	Merijärvi	6	Tuotannossa	39	Luode
Polusjärvi	Pyhäjoki	10	Rakenteilla	39	Luode
Mökkipeura- Pahkamaa	Kalajoki	29	Luvitettu	40	Länsi
Malakakangas	Sievi	12	YVA	40	Lounas
Riitamaa	Kärsämäki	40	Kaavoitus aloitettu	42	Kaakko
Kaukasenneva	Kannus	8	Rakenteilla	42	Lounas
Mutkalampi	Kannus- Kalajoki- Kokkola	69	Rakenteilla	42	Länsi
Oltava	Pyhäjoki	19	Tuotannossa	42	Luode
Ristiniitty	Haapajärvi	8	Luvitettu	43	Kaakko
Välikangas	Haapajärvi	24	Tuotannossa	43	Kaakko
Kenkäkangas	Sievi	35	YVA	43	Etelä
Tuulikaarto	Siikalatva- Kärsämäki	50	kaavoitus aloitettu	44	Koillinen
Karhunnevankangas	Pyhäjoki	33	Rakenteilla	44	Luode
Maukarinkangas	Pyhäjoki	10	YVA-tehty	44	Luode
Toholampi-Lestijärvi	Toholampi, Lestijärvi	49	Kaavoitus aloitettu	45	Lounas
Pajuperänkangas	Haapajärvi	14	Kaavaluonnos	45	Kaakko
Kokkopetäikkö	Pyhäjärvi	14	Kaavoitus aloitettu	46	Kaakko
Hukanpalo	Siikajoki	30	Kaavoitus aloitettu	47	Pohjoinen
Nurmesneva	Pyhäjärvi	17	Kaavoitus aloitettu	48	Kaakko
Juurakko	Kalajoki	7	Rakenteilla	48	Luode
Annankangas	Raahe	10	Tuotannossa	48	Pohjoinen
Leuvanneva- Kurunneva	Siikalatva	80	Kaavoitus aloitettu	48	Pohjoinen
Kalajoki-Läntinen	Kalajoki	14	Rakenteilla	49	Länsi
Puskakorvenkallio	Pyhäjoki	16	Rakenteilla	49	Luode
Tuohiräme	Kannus	23	YVA	50	Lounas
Länsi	Toholampi	25	Kaavoitus tehty	50+	Lounas
Linnaharju	Kalajoki	25	YVA	50+	Lounas
Kuurunkallio	Kannus	14	Tuotannossa	50+	Lounas
Parlahti Itä	Pyhäjoki	10	Rakenteilla	50+	Luode

- *voimalamäärä kirjattu ilmoitetun maksimin mukaan, Suomen tuulivoimayhdistys: [Kartta - Suomen Tuulivoimayhdistys](#) (URL 12.3.2023)

Suomen Tuulivoimayhdistys ylläpitää karttaportaalia, jossa on nähtävillä suhteellisen kattavasti eri alueen tuulivoimahankkeiden tilanne.



Kuva 6. Muut tuulivoimalahankkeet Vasaman hankealueen ympäristössä 50 kilometrin etäisyydellä (Lähde: Pohjois-Pohjanmaan liito 2/2023)

Muut suunnitelmat

Uusnivala-Puutiosaari-Rahkola hautakangas 400 kV:n voimajohtohanke

Vasaman tuulivoimapaiston hankealue kytkeytyy konkreettisesti Haapaveden puolella olevien tuulivoimapaistojen Rahkola-Hautakankaan ja Puutiosaaren tuulivoimapaistojen toteutukseen. Hankealueen läpi on suunnitteilla, OX2 Finland Oy:n hankeyhtiö Hautakangas Wind Oy:n ja VSB Uusiutuva Energia Suomi Oy:n toimesta, 400 kV:n voimajohtojen rakentaminen. Kyseinen linjayhteys sijoittuu olemassa olevien Fingrid Oy:n Pikkarala-Alajärvi ja Pyhänselkä-Alajärvi 400 kV:n voimajohtojen itäpuolelle hankealueen kohdalla. Kyseinen hanke leikkaa pohjois-eteläsuunnassa Vasaman hankealueen.

Vasamanevan turvetuotanto:

Vasamanevan turvetuotantoalueen toiminta on lakannut ja siirtynyt jälkihoitovaiheeseen. Uudesta kehitteillä olevaa Vasaman tuulivoimapaiston kehittämistä rajoittavaa uutta maankäyttömuotoa ei ole tiedossa.

Malminetsintä:

Turvallisuus – ja kemikaalivirasto (Tukes) on kaivoslain (621/2011) perusteella 3.6.2019 hyväksynyt Haapaveden, Ylivieskan ja Nivalan kaupunkien alueella sijaitsevan malminetsintälupaa koskevan hakemuksen. Lupatunnus on ML2018:0095, alueen nimi on Kahu ja alueen kokonaispinta-ala on 1863,10 ha. Alueen geologiseen ympäristöön perustuen hakija otaksuu alueella olevan kultaa (Au). Lupa on voimassa enintään 4 vuotta. Luvanhaltija voi halutessaan hakea luvalla jatkoaikaa enintään kolme vuotta kerrallaan siten, että lupa on voimassa enintään viisitoista vuotta.

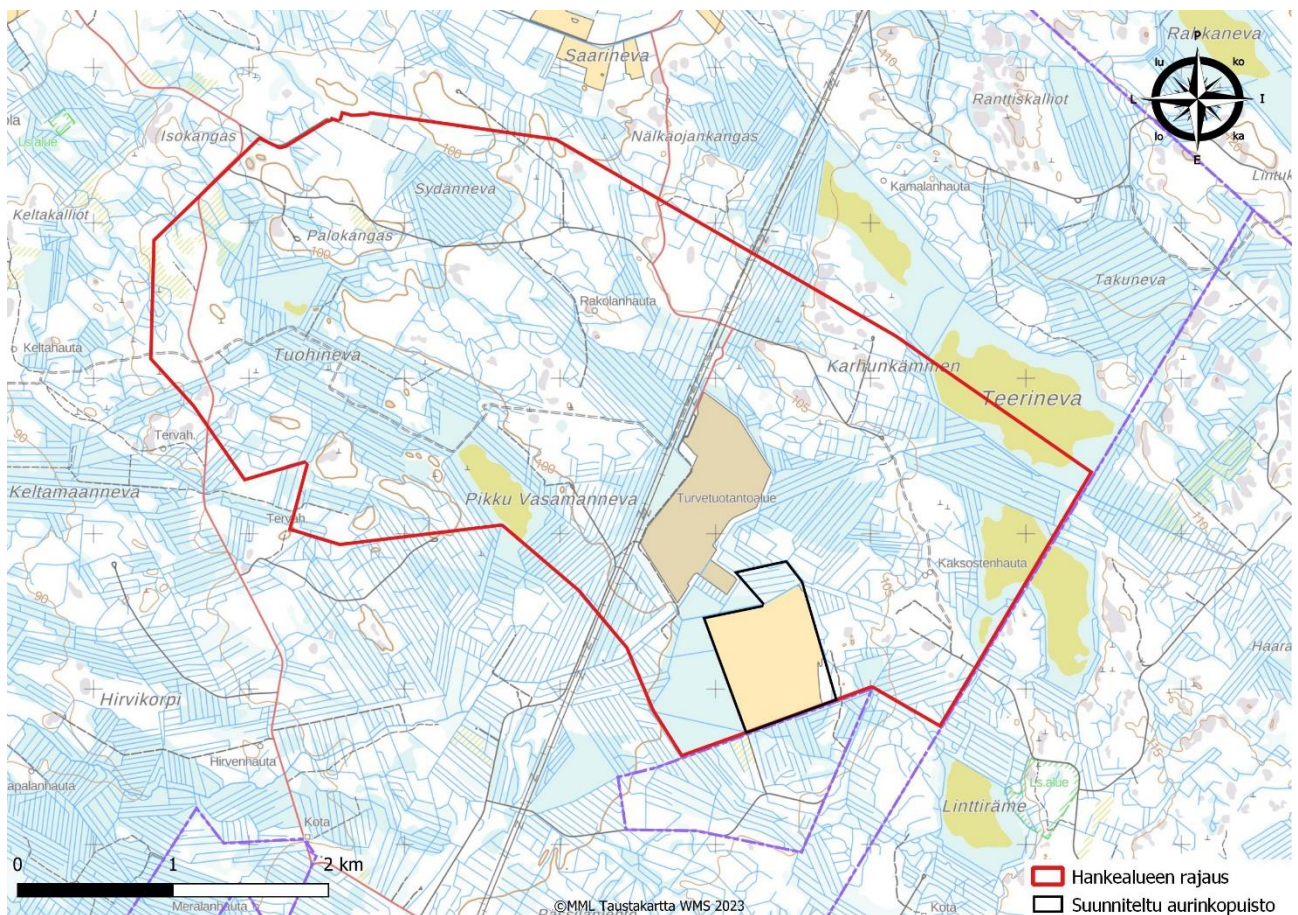
Pylväsjoen valuma-alueiden vesienhallinnan hanke:

Virta tuo, virta vie -hanke on Pylväsjoen valuma-alueiden vesienhallinnan hanke. Sen tarkoituksena on luoda Pylväsjoen valuma-alueelle luonnonmukainen peruskuivatussuunnitelma sekä metsätalousalueiden kuivatussuunnitelma ja inventoida alueen luontoarvoja. Hankkeessa on myös tarkoitus luoda parempia käytäntöjä maa- ja metsätalousalueiden vesienhallinnan yhtenäistämiseksi. Hankkeessa on keskeistä löytää ratkaisuja, joilla parannetaan veden pidättäytymistä valuma-alueelle Pylväsjoen vesienhallinnassa. Hankeaika on 1.4.2021-30.11.2022. Hanketta rahoittaa Pohjois-Pohjanmaan ELY-keskus, Ylivieskan kaupunki, Pylväsjoen ojitussyhteisö ja Pro Agria Oulu.

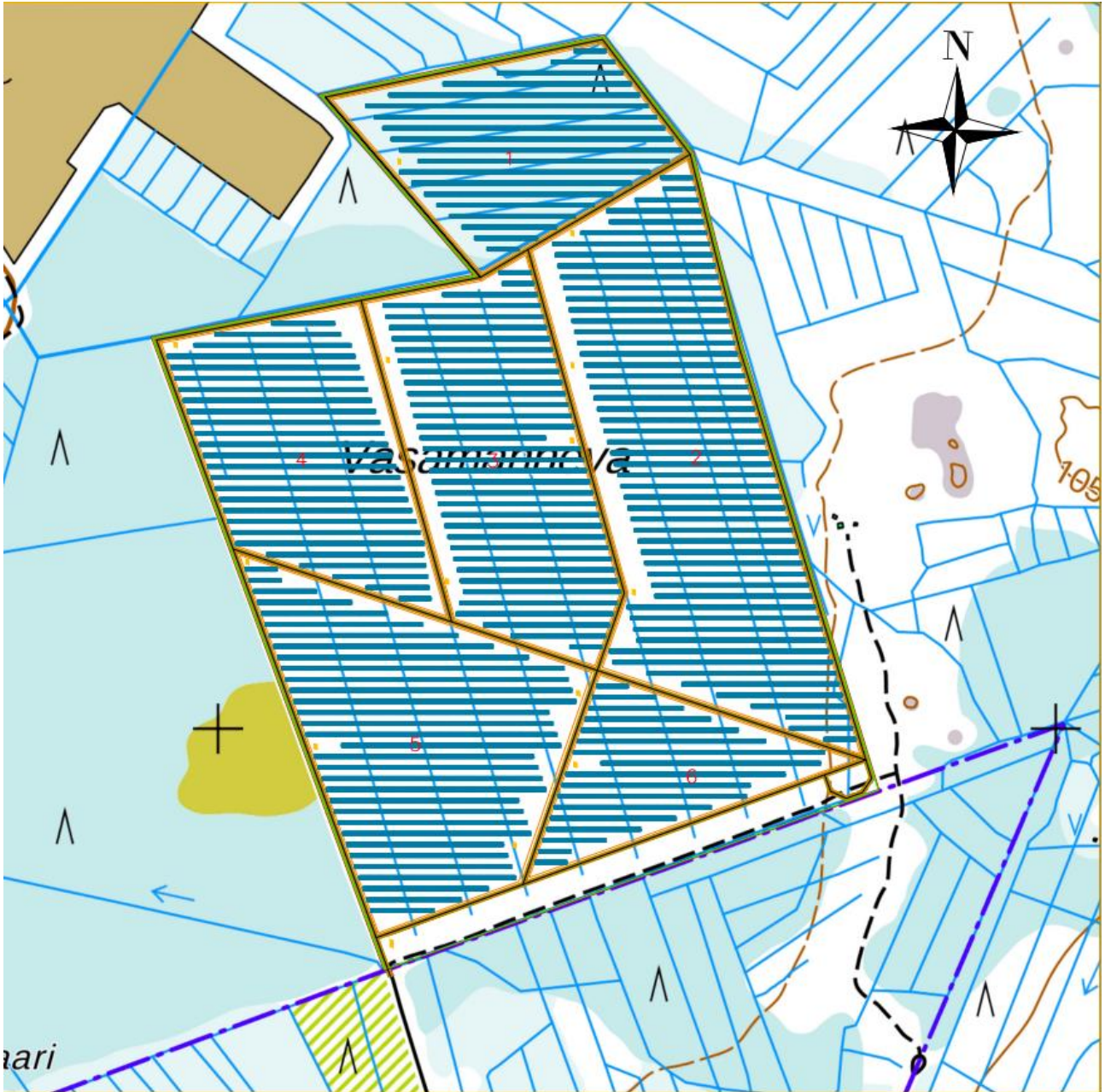
Vasama Solar hanke Suunnittelutarveratkaisupäätös ja rakennusluvat:

Vasaman tuulivoimapuiston hankealueella vanhan turvetuotantoalueen eteläpuolelle on suunnitteilla Semeconin toimesta noin 57 ha kokoinen ja noin 50 MWp aurinkovoimapuisto. Hankealueelle on haettu ja saatu suunnittelutarveratkaisu ja rakennusluvat 21.3.2023 §17 ja §18.

Aurinkovoima-alue sijoittuu Vasaman tuulivoimahankkeen YVA menettelyn hankealueen eteläreunaan



Kuva 7. Vasaman aurinkovoima-alueen sijainti suhteessa YVA-hankealueeseen



Kuva 8. Vasaman aurinkovoima-alueen aluekartta (Lähde: Sitema Oy)

Kyseisen aurinkovoimapuiston sähkönsiirto tullaan suunnittelemaan ja toteuttamaan osana Vasaman tuulivoimahankkeen suunnittelua. Hankealue tullaan huomioimaan laadittavassa yleiskaavassa.

Laadittavat sopimukset

Ylivieskan kaupunki on tehnyt kaavoitussopimuksen Semecon Oy:n kanssa. Semecon Oy on tehnyt hankealueen maanomistajien kanssa tuulivoimaan liittyviä sopimuksia.

Miten kaavan vaikutuksia selvitetään ja arvioidaan?

Kaavoitustyön edetessä suunnittelualueesta laaditaan erilaisia selvityksiä, jotka antavat tietoa suunnitelman toteuttamisen vaikutuksista. Maankäyttö- ja rakennuslain mukainen vaikutusten arviointi (MRL 9§) on keskeinen osa kaavaprosessia. Yleiskaava laaditaan yhteismentelyllä YVA-prosessin kanssa

Vaikutusten arvioinnin tekee kaavan laatija yhteistyössä eri asiantuntijoiden ja viranomaisten kanssa. Tarkoituksena on selvittää kaavan toteuttamisen aiheuttamia vaikutuksia yhdyskuntarakenteeseen, rakennettuun ympäristöön, kaupunkikuvaan, liikenteeseen, teknisen huollon järjestämiseen, yhdyskuntatalouteen ja ihmisten elinolosuhteisiin (sosiaaliset vaikutukset).

Vaikutusten selvittäminen perustuu suunnittelualueelta käytössä oleviin perustietoihin, laadittuihin selvityksiin, maastokäynteihin, osallisilta saataviin lähtötietoihin sekä viranomaisten lausuntoihin ja osallisten jättämiin mielipiteisiin ja muistutuksiin.

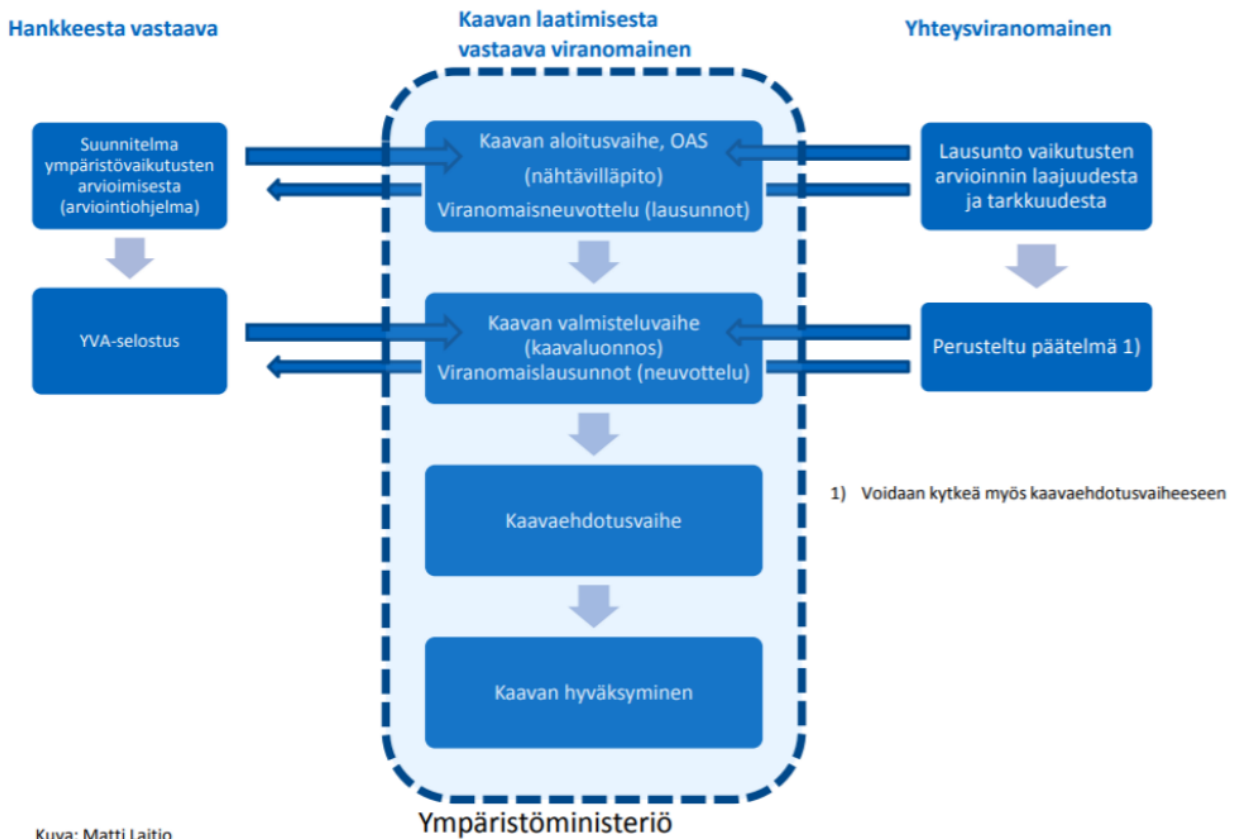
Laaditut arviot eri vaikutuksista liitetään Yleiskaavaelostukseen. Vaikutusten arvioinnilla saadaan tietoa suunnittelun aikana eri suunnitteluvaihtoehtojen vaikutuksista, jolloin lopullisen suunnitteluratkaisun valinta helpottuu ja suunnitelman laatu paranee.

Laadittavat selvitykset

Tuulivoimapuistoa varten toteutetaan yhteinen YVA-menettely YVA-lain mukaisesti (5.5.2017/252).

Ympäristövaikutusten arviointi on osa tuulivoimahankkeen suunnittelua, kun hankkeeseen sisältyy vähintään 10 tuulivoimalaa tai kun teho ylittää 45 MW.

Hanke-YVA kaavamennettelyssä



Kuva: Matti Laitio

Kuva 9. YVA-mennettelyn suhde maankäyttö- ja rakennuslain mukaiseen kaavaprosessiin (Kuva: Ympäristöministeriö, Matti Laitio)

YVA-mennettely on prosessi, jonka tarkoituksena on tuottaa enemmän tietoa hankkeesta ja sen vaikutuksista. Mennettelyn tuloksia hyödynnetään kaavoitusprosessissa. YVA-mennettely ei täten ole lupamennettely. Tässä hankkeessa ympäristövaikutusten arviointi toteutetaan kaavoitusmennettelyssä YVA-lain 5 §:n mukaisesti.

Ympäristövaikutusten arviointimennettelyn yhteydessä arvioidaan kahden sijoitteluvaihtoehdon vaikutukset sekä sellaista vaihtoehtoa, jossa tuulivoimapuistoa ei rakenneta lainkaan. Yhteismennettelyssä kaavamennettely on prosessin runkona. Yhteismennettelyssä YVA- ja kaavoitusprosessi edistyvät samanaikaisesti ja nähtäville asettaminen ja tiedotustilaisuudet sovitetaan yhteen. YVA-suunnitelma sisältää kuvauksen alueesta ja sen nykytilasta sekä suunnitelluista selvityksistä. YVA-selostuksessa esitellään selvitysten tulokset sekä niiden perusteella tehty vaikutusten arviointi. YVA-mennettelyn yhteysviranomaisena toimii Pohjois-Pohjanmaan ELY-keskus, joka antaa myös lausunnon YVA-suunnitelmasta sekä yhteysviranomaisen perustellun päätelmän YVA-selostuksesta.

Osayleiskaava laaditaan YVA-mennettelyn yhteydessä laadittujen selvitysten ja vaikutusten arviointien perusteella. Kaavaehdotus laaditaan sen jälkeen, kun yhteysviranomaisen perusteltu päätelmä YVA-selostuksesta on vastaanotettu.

Kaavoituksessa hyödynnetään myös olemassa olevia selvityksiä/inventointeja sekä muuta valtakunnan ja maakunnan tason aineistoa. Osayleiskaavan vaikutustenarviointi toteutetaan MRL:n 9 §:n ja MRA:n 1 §:n mukaisesti.

Osayleiskaava laaditaan siten, että se täyttää yleiskaavan sisältövaatimukset (MRL 39 §) sekä tuulivoimaa koskevien osayleiskaavojen erityiset sisältövaatimukset (MRL 77b §).

Miten kaavoitusprosessiin voi osallistua?

Kaavasuunnitelmien nähtäville asettamisesta, yleisötilaisuuksista, mahdollisuudesta mielipiteen esittämiseen, sekä oikeudesta muistutuksen tekemiseen kuulutetaan kaupungin virallisella ilmoitustaululla, lehti-ilmoituksella Kalajaska ja Nivala lehti, sekä Kalevassa että Keskipohjanmaassa. Lisäksi kuulutukset ovat nähtävissä kaupungin verkkosivuilla.

Pohjois-Pohjanmaan Elinkeino- liikenne- ja ympäristökeskuksen ja muiden keskeisten viranomaisten sekä kunnan kesken järjestetään kaavoituksen alkuvaiheessa viranomaisneuvottelu (MRL 66§, MRA 18 §), jossa käsitellään osallistumis- ja arviointisuunnitelmaa ja kaavoituksen yleisiä tavoitteita. Seuraavat viranomaisneuvottelut järjestetään tarvittaessa luonnos- ja ehdotusvaiheessa.

Kaavaprosessin eri vaiheissa ollaan yhteydessä alueen maanomistajiin erillisellä kirjeellä em. julkisen tiedottamisen lisäksi. Maanomistajat ja muut osalliset voivat myös olla aktiivisia ja ottaa yhteyttä kaavan laatijaan tai kaupungin yhteyshenkilöihin.

Yleiskaavoituksen etenemistä on mahdollista seurata Ylivieskan kaupungin verkkosivuilla, jossa kaava-asiakirjoihin voi tutustua koko asemakaavaprosessin ajan:

- Ylivieskan kaupungin internetsivuilla osoitteessa: www.ylivieska.fi/vasaman-tuulipuiston-osayleiskaava/
- Kirjallisesti, Ylivieskan kaupunki, Kaupungintalo, maakäyttöyksikkö ja kaupunginkirjasto, Kyöstintie 4, 94100 Ylivieska

Ketkä ovat osallisia kaavoitusprosessissa?

Maankäyttö- ja rakennuslain 62 § mukaan kaavoitukseen osallisia ovat alueen maanomistajat ja ne, joiden asumiseen, työntekoon tai muihin oloihin kaava saattaa huomattavasti vaikuttaa. Lisäksi osallisia ovat viranomaiset ja yhteisöt, joiden toimialaa suunnittelussa käsitellään. Osallisilla on mahdollisuus osallistua kaavan valmisteluun, arvioida kaavan vaikutuksia ja lausua mielipiteensä asiasta.

Ylivieskan kaavoituksen viranomaisohjauksesta vastaa Pohjois-Pohjanmaan Elinkeino- liikenne- ja ympäristökeskuksen alueidenkäyttöyksikkö.

Osallisia ovat ne, joiden asumiseen, työhön, muuhun olemiseen tai tekemiseen valmisteilla oleva kaava saattaa huomattavasti vaikuttaa:

- kaavan vaikutusalueen asukkaat
- yritykset ja elinkeinonharjoittajat
- virkistysalueiden käyttäjät
- kaavan vaikutusalueen maanomistajat ja haltijat

Yhteisöt, joiden toimialaa suunnittelussa käsitellään:

- asukkaita edustavat yhteisöt kuten asukasyhdistykset sekä kylätoimikunnat
- väestöryhmää tai intressiä edustavat yhteisöt luonnonsuojelu-, moottorikelkka- tms. yhdistys
- elinkeinonharjoittajia ja yrityksiä edustavat yhteisöt
- erityistehtäviä hoitavat yhteisöt tai yritykset, kuten energia- ja vesilaitokset

Näitä tahoja ovat muun muassa (listaa täydennetään tarvittaessa prosessin edetessä):

- Cinia Group Oy
- Digita Networks Oy
- DNA Oy
- Elenia Oy
- Elisa Oy
- Edzcom Oy (ent. Ukkoverkot)
- Finavia Oy
- Finkivi Oy
- Herrfors-Nät-Verkko Oy Ab (vekkopalvelu)
- Oy Herrfors Ab (Lämpöosasto)
- Ilmatieteenlaitos
- Jokilaakson kelkkailijat
- Kantokylän Maa- ja Kotitalousseura
- Kantokylän metsästysseura
- Karhunkämmenen Erä ry
- MTK Pohjois-Suomi ry
- Metsänhoitoyhdistys Pyhä-Kala ry
- Neova
- Peruspalvelukuntayhtymä Kallio
- Pohjois-Pohjanmaan lintutieteellinen yhdistys ry
- Pohjois-Pohjanmaan luonnonsuojelupiiri ry
- Raudaskylän metsästysseura
- Raudaskylän kyläyhdistys
- Riistakeskus, Oulu
- Sarjakylä-Erkkilän kyläyhdistys
- Sarjakylä-Erkkilän Kehitysosuuskunta
- Suomen luonnonsuojeluliiton, Kalajokilaakson yhdistys ry
- Suomen metsäkeskus, Pohjoinen palvelualue
- Vasaman metsätien tiekunta
- Vesikolmio
- Vähä-Pylväs metsästysseura
- Vähäkangas-Pylväs kyläyhdistys
- Ylivieskan riistanhoitoyhdistys
- Ylivieskan vesiosuuskunta
- Ylivieskan yrittäjät ry

Viranomaiset, joiden toimialaa suunnittelussa käsitellään (listaa täydennetään tarvittaessa prosessin edetessä):

- Fingrid Oyj
- Haapaveden kaupunki
- Pohjois-Pohjanmaan pelastuslaitos
- Liikenne- ja viestintävirasto, Traficom
- Luonnonvarakeskus Luke
- Nivalan kaupunki
- Metsähallitus, Pohjois-Pohjanmaa
- Pohjois-Pohjanmaan ELY-keskus
- Oulun hätäkeskus
- Pohjois-Pohjanmaan liitto
- Pohjois-Pohjanmaan museo
- Pohjois-Suomen aluehallintovirasto
- Puolustusvoimat, 3. logistiikkarykmentti
- Suomen Erillisverkot
- Traficom
- Väylävirasto
- Ylivieskan kaupunki, hallintokunnat

Seurantaryhmä

Vuorovaikutuksen lisäämistä ja tiedottamista varten hankkeelle kootaan YVA-suunnitelman kuulutuksen yhteydessä seurantaryhmä. Seurantaryhmässä korostuvat paikallisen tahon toimijat sekä viranomaistoimijat. Seurantaryhmän tarkoitus on edistää osallistumista sekä tehostaa tiedonkulkua ja -vaihtoa hankkeesta vastaavan, viranomaisten ja eri sidosryhmien välillä. Seurantaryhmään kutsuttiin seuraavat tahot:

Viranomaistoimijat:

- Fingrid Oyj
- Haapaveden kaupunki
- Luonnonvarakeskus Luke
- Nivalan kaupunki
- Metsähallitus, Pohjois-Pohjanmaa
- Pohjois-Pohjanmaan ELY-keskus
- Pohjois-Pohjanmaan liitto
- Ylivieskan kaupunki

Paikalliset intressiryhmät:

- Jokilaakson kelkkailijat
- Kantokylän Maa- ja Kotitalousseura
- Kantokylän metsästysseura
- Karhukämmenen Erä ry
- Pohjois-Pohjanmaan luonnonsuojelupiiri ry
- Raudaskylän metsästysseura
- Raudaskylän kyläyhdistys
- Riistakeskus, Oulu
- Sarjakylä-Erkkilän kyläyhdistys
- Sarjakylä-Erkkilän Kehitysosuuskunta
- Suomen luonnonsuojeluliiton, Kalajokilaakson yhdistys ry
- Suomen metsäkeskus, Pohjoinen palvelualue
- Vasaman metsätien tiekunta
- Vähä-Pyläs metsästysseura
- Vähäkangas-Pyläs kyläyhdistys
- Ylivieskan riistanhoitoyhdistys
- Ylivieskan yrittäjät ry

Kaavoitusprosessin vaiheet sekä päätöksenteko

Kaavoituksen aloitusvaihe ja vireilletulo 5-8/2022

Semecon Oy on tehnyt osayleiskaavan laadinnasta aloitteen Ylivieskan kaupungille, jonka tekninen lautakunta hyväksyi kokouksessaan 22.6.2021 §5. Ylivieskan kaupunki päättää YVA-suunnitelman sekä OAS:in nähtäville asettamisesta 10.5.2022. OAS asetetaan nähtäville kunnassa. Osallisilla on mahdollisuus jättää kaavasta mielipiteensä. Asianomaisten viranomaisten kanssa järjestetään aloitusvaiheen viranomaisneuvottelu.

Aloitusvaiheen tiedotus- ja keskustelutilaisuus järjestetään Ylivieskan kaupungintalolla Kyöstintie 4 torstaina 2.6.2022 klo 17-19. Tilaisuuteen voi osallistua paikan päällä tai etäyhteyksin. Etäyhteyksistä ilmoitetaan hankkeen internet sivuilla: www.ylivieska.fi/vasaman-tuulipuiston-osayleiskaava/

Yleiskaavan valmisteluvaihe 9/2022-9/2023

Ylivieskan kaupunki päättää kaavaluonnoksen sekä yhdistetyn kaava- ja YVA-selostuksen asettamisesta nähtäville. Nähtäville asettamisesta tiedotetaan julkisesti ja nähtävilläolon yhteydessä järjestetään tiedotus- ja keskustelutilaisuus.

Osallisilla ja muilla kansalaisilla on mahdollisuus esittää mielipiteensä nähtävilläoloaikana kaavaluonnoksesta sekä yhdistetystä kaava- ja YVA-selostuksesta kirjallisesti Ylivieskan kaupungille.

Kaavaluonnoksesta sekä yhdistetystä kaava- ja YVA-selostuksesta pyydetään lausunnot tässä asiakirjassa määritetyiltä viranomaisilta. Annettujen lausuntojen ja mielipiteiden perusteella kaavoittaja käsittelee kaavasta saadun palautteen ja yhteysviranomainen antaa perustellun päätelmän YVA-selostuksesta. Saatu palaute käsitellään koosteeksi ja lausuntoihin annetaan perustellut vastineet

Valmisteluvaiheen tiedotus- ja keskustelutilaisuus järjestetään Ylivieskan kaupungintalolla Kyöstintie 4 myöhemmin ilmoitettavana ajankohtana. Tilaisuuteen voi osallistua paikan päällä tai etäyhteyksin. Etäyhteyksistä ilmoitetaan hankkeen internet sivuilla: www.ylivieska.fi/vasaman-tuulipuiston-osayleiskaava/

Yleiskaavan ehdotusvaihe 10-12/2023

Yleiskaavaehdotus asetetaan MRL 65 §:n ja MRA 19 §:n mukaan julkisesti nähtäville 30 päivän ajaksi kaupungin ilmoitustaululle. Yleiskaavan nähtävilläolosta ilmoitetaan julkisesti. Osallisilla on oikeus tehdä kirjallinen muistutus kaavaehdotuksesta. Ehdotusvaiheessa ulkopaikkakuntalaisille kaava-alueen maanomistajille tiedotetaan postitse kaupungin tiedossa olevien osoitteiden mukaisesti.

Osallisilla ja muilla kansalaisilla on mahdollisuus esittää muistutuksia nähtävilläolon aikana kaavaehdotuksesta kirjallisesti Ylivieskan kaupungille määräaikaan mennessä. Kaavaehdotuksesta pyydetään lausunnot tässä viranomaisilta. Annettujen lausuntojen ja muistutusten perusteella kaavoittaja käsittelee kaavasta saadun palautteen.

Ehdotusvaiheen tiedotus- ja keskustelutilaisuus järjestetään Ylivieskan kaupungintalolla Kyöstintie 4 myöhemmin ilmoitettavana ajankohtana. Tilaisuuteen voi osallistua paikan päällä tai etäyhteyksin. Etäyhteyksistä ilmoitetaan hankkeen internet sivuilla: www.ylivieska.fi/vasaman-tuulipuiston-osayleiskaava/

Hyväksymisvaihe 12/2023

Ylivieskan kaupunginvaltuusto päättää yleiskaavan hyväksymisestä. Yleiskaavan hyväksymispäätöksestä tiedotetaan ELY-keskusta, muita lausunnon antaneita ja tiedottamista erikseen pyytäneitä sekä Kaupungin ilmoitustaululla ja internetsivuilla.

Maankäyttö- ja rakennuslain 188 §:n mukaan yleiskaavan hyväksymistä koskevaan päätökseen voi hakea muutosta valittamalla Oulun hallinto-oikeuteen siten kuin kuntalaissa säädetään. Jos valituksia ei jätetä, kaava astuu voimaan, kun sen hyväksymistä koskevasta lainvoimaisesta päätöksestä on kuulutettu (MRA 93 §).

Yhteystiedot, Ylivieskan kaupunki

kaupunginarkkitehti	Risto Suikkari	p. 044 4294 232
kaavasuunnittelija	Antto Lehto	p. 044 4294 577
kaavoitusinsinööri	Esa Taka-Eilola	p. 044 4294 370

etunimi.sukunimi@ylivieska.fi

Kaavaa laativa konsultti, Alusta Consulting

DI YKS-402	Lauri Solin	p. 044-702 6281
------------	-------------	-----------------

lauri.solin@alustaconsulting.fi

Hanketoimija, Semecon Oy

Toimitusjohtaja	Olli Malkamäki	p. 040-198 0745
Projektipäällikkö	Joni Heinonen	p. 040-198 0794
Projektipäällikkö	Tomi Heinonen	p. 050-432 7568

etunimi.sukunimi@semecon.fi