

Kt 86 Ouluntien ja Kaisaniemenkadun liikennejärjestelyiden asemakaavan muutos Kaavaselustus

1 Perus- ja tunnistetiedot

1.1 Tunnistetiedot

Asemakaavaselostus koskee Hakalahden 2., Hollihaan 5. ja Kaisaniemen 6. kaupunginosiin sijoittuvaa asemakaavan muutosta. Suunnittelualue sijoittuu vuosina 1968, 1978, 1984, 1985, 1998 ja 2003 asemakaavoitetulle alueelle, joka muodostuu katu-, liikenne-, lähivirkistys-, puisto- ja suojaviheralueista sekä yleisten rakennusten alueista. Asemakaavalla on osoitettu Helaalankadun liittyvän Ouluntien (kt 86) ja Kaisaniemenkadun risteykseen. Helaalankatu on rakennettu Puusepätien risteykseen saakka, mutta liittymää Ouluntielle ei ole toistaiseksi rakennettu. Nokitien ja Ouluntien risteys on osoitettu asemakaavassa poistettavaksi.

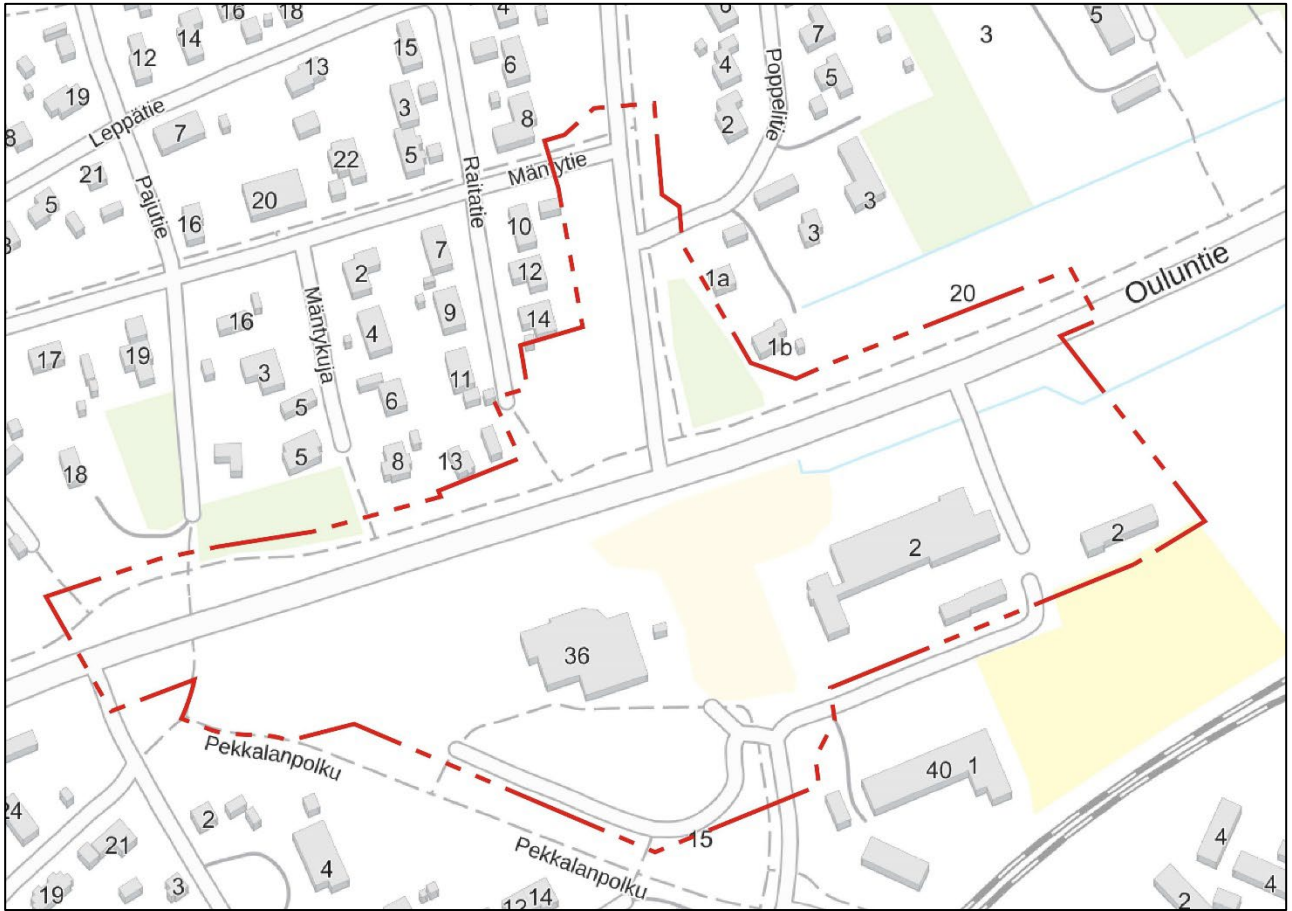
Kaupunki:	Ylivieska
Kaupunginosat:	Hakalahti (2.) Hollihaka (5.) ja Kaisaniemi (6.)
Kaavan nimi:	Ouluntien ja Kaisaniemenkadun liikennejärjestelyiden asemakaavan muutos
Kaava-alueen koko:	7,2728 ha
Kaavan laatija:	Ylivieskan kaupunki, Tekninen palvelukeskus, Maankäyttöpalvelut
Kaavan vireilletulo:	Teknisten palveluiden lautakunta 6.9.2022 § 4
Kaavan nähtävilläolot:	Osallistumis- ja arviointisuunnitelma 14.9. - 28.9.2022 (Tekla 6.9.2022 § 4) Kaavaluonnos 1.2. - 15.2.2023 (Tekla 24.1.2023 § 4) Kaavaehdotus 1.3. – 12.4.2023 (Tekla 21.2.2023 § 16)
Hyväksymispäivämäärä:	Kaupunginvaltuusto xxxxxx

1.2 Kaava-alueen sijainti

Kaavoitettava alue sijoittuu Hakalahden 2., Hollihaan 5. ja Kaisaniemen 6. kaupunginosiin. Suunnittelualue rajautuu pohjoisessa Mäntytien katualueeseen ja etelässä Pekkalanpuistoon sekä Puusepätien katualueeseen. Lännessä suunnittelualue rajautuu Nokitien/Ouluntien risteysalueeseen ja idässä Leijonapuistoon sekä tavaraliikenneterminaalin korttelialueeseen.

Suunnittelualue tukeutuu olemassa olevaan asemakaavaan. Alue on liikenteellisesti erittäin keskeinen. Suunnittelualueen läpi kulkee maakunnallisesti merkittävä kantatie 86 (Kannus-Oulu), johon risteää kaupungin pohjoisten kaupunginosien liikenteelle tärkeä Kaisaniemenkatu.

Kaisaniemen ja Hollihaan kaupunginosat sijaitsevat välittömästi kaava-alueen pohjoispuolella. Kaupungin keskusta sijaitsee Kaisaniemenkadun ja Ouluntien risteyksestä noin 1,5 kilometrin päässä (Hakalahdenkadun kautta kuljettuna) ja Savarin kauppa-alue noin neljän kilometrin päässä.



Kuva 1. Suunnittelualan raja © MML 2022.

1.3 Kaavan nimi ja tarkoitus

Asemakaavan muutoksen nimi on "Ouluntien ja Kaisaniemenkadun liikennejärjestelyiden asemakaavan muutos", jonka tarkoituksena on mahdollistaa kantatie 86:n ja Kaisaniemenkadun liittymäalueen parantaminen. Parannustöihin kuuluu osittain rakentumattoman Helaalankadun liittäminen Ouluntien ja Kaisaniemenkadun risteykseen sekä turvallisen kevyen liikenteen yhteyden muodostaminen Kaisaniemen ja Hakalahden kaupunginosien välille (alikulku). Lisäksi kantatien liikenneturvallisuutta pyritään parantamaan poistamalla Nokitien liittymä ja luomalla paloasemalle uusi liittymä.

Aloite asemakaavan laatimisesta on tullut Ylivieskan kaupungilta ja ELY-keskukselta. Suunnittelualue on liikennealuetta sekä kirkkojen ja muiden seurakunnallisten rakennusten korttelialuetta lukuun ottamatta kaupungin omistuksessa.

1.4 Selostuksen sisällysluettelo

Sisällys

1 PERUS- JA TUNNISTETIEDOT	1
1.1 TUNNISTETIEDOT	1
1.2 KAAVA-ALUEEN SIJAINTI	1
1.3 KAAVAN NIMI JA TARKOITUS	2
1.4 SELOSTUKSEN SISÄLLYSLUETTELO	3
1.5 LUETTELO SELOSTUKSEN LIITEASIAKIRJOISTA	4
1.6 LUETTELO MUISTA KAAVAA KOSKEVISTA ASIAKIRJOISTA, TAUSTASELVITYKSISTÄ JA LÄHDEMATERIAALISTA	4
2 TIIVISTELMÄ	5
2.1 KAAVAPROSESSIN VAIHEET	5
2.2 ASEMAKAAVA	5
2.3 ASEMAKAAVAN TOTEUTTAMINEN	6
3 LÄHTÖKOHDAT	6
3.1 SELVITYS SUUNNITTELUALUEEN OLOISTA.....	6
3.1.1 Alueen yleiskuvaus	6
3.1.2 Luonnonympäristö	7
3.1.3 Rakennettu ympäristö	13
3.1.4 Maanomistus	18
3.2 SUUNNITTELUTILANNE.....	19
3.2.1 Kaava-alueetta koskevat suunnitelmat, päätökset ja selvitykset	19
4 ASEMAKAAVAN SUUNNITTELUN VAIHEET	24
4.1 ASEMAKAAVAN SUUNNITTELUN TARVE.....	24
4.2 SUUNNITTELUN KÄYNNISTÄMINEN JA SITÄ KOSKEVAT PÄÄTÖKSET	24
4.3 OSALLISTUMINEN JA YHTEISTYÖ.....	24
4.3.1 Osalliset	24
4.3.2 Vireilletulo	25
4.3.3 Osallistuminen ja vuorovaikutusmenettelyt	25
4.3.4 Viranomaisyhteistyö	28
4.4 ASEMAKAAVAN TAVOITTEET	28
4.4.1 Lähtökohta-aineiston antamat tavoitteet	28
4.4.2 Prosessin aikana syntyneet tavoitteet, tavoitteiden tarkentuminen	29
5 ASEMAKAAVAN KUVAUS	29
5.1 KAAVAN RAKENNE	29
5.1.1 Mitoitus	30
5.1.2 Palvelut	30
5.2 YMPÄRISTÖN LAATUA KOSKEVIEN TAVOITTEIDEN TOTEUTUMINEN.....	30
5.3 ALUEVARAUKSET	30

5.3.1 Korttelialueet	30
5.3.2 Muut alueet	30
5.4 KAAVAN VAIKUTUKSET	31
5.4.1 Vaikutukset rakennettuun ympäristöön	31
Väestön rakenne ja kehitys kaava-alueella	31
5.4.2 Vaikutukset luontoon ja luonnonympäristöön	33
5.4.3 Muut vaikutukset	33
5.5 YMPÄRISTÖN HÄIRIÖTEKIJÄT	33
5.6 KAAVAMERKINNÄT JA -MÄÄRÄYKSET	33
5.7 NIMISTÖ	34
6 ASEMAKAAVAN TOTEUTUS	34
YHTEYSTIEDOT	34

1.5 Luettelo selostuksen liiteasiakirjoista

1. Osallistumis- ja arviointisuunnitelma
2. Asemakaavan seurantalomake
3. Ote ajantasa- asemakaavasta
4. OAS-vaiheen palaute ja vastineet
5. Luonnosvaiheen palaute ja vastineet
6. Ehdotusvaiheen palaute ja vastineet

1.6 Luettelo muista kaavaa koskevista asiakirjoista, taustaselvityksistä ja lähdemateriaalista

1. Maankäyttö- ja rakennuslaki (132/1999) ja –asetus (895/1999)
2. Pohjois-Pohjanmaan maakuntakaava
3. Keskustan osayleiskaava 2030
4. Keskustan ajantasa- asemakaava 9.1.2023
5. Ylivieskan kaupunki, rakennusjärjestys, 1.1.2011
6. Ympäristöministeriön ohjekirja (asemakaavaselostus)
7. Arkeologinen inventointi, K.H. Renlundin museo & H-P Schulz, 30.11.2008
8. Pohjois-Pohjanmaan liitto, Pohjois-Pohjanmaan rakennettu kulttuuriympäristö 2015 - päivitysinventointi, 18.11.2016
9. Museoviraston muinaisjäännösrekisteri, 4.1.2023
10. Geologian tutkimuskeskus, Maankamara-karttapalvelu 5.1.2023
11. Suomen Lajitietokeskus - Laji.fi 5.1.2023
12. Väylävirasto, suunnitteluperusteet, tiesuunnitelmavaihe 8/2022
13. Kt 86 (Ouluntie) ja Kaisaniemenkadun liikennejärjestelyt: lasketut liikennemäärät, liikenne-ennuste vuodelle 2040 ja liikennevalo-ohjattavan liittymän kaistapituuksien määrittäminen; Ramboll Finland Oy, V-P Saunakangas & J. Hintsala, 10.8.2022
14. Asemakaavat (kval 20.4.1968 § 81, kval 21.8.1978 § 171, kval 21.5.1984 § 74, kval 20.5.1985 § 125, kval 24.3.1998 § 18 ja tekla 23.10.2003 § 84): kaavakartat ja -määräykset

2 Tiivistelmä

2.1 Kaavaprosessin vaiheet

Ouluntien ja Kaisaniemenkadun liikennejärjestelyiden asemakaavan muutos tuli vireille teknisten palveluiden lautakunnan päätöksellä 6.9.2022 § 4.

Asemakaavan valmisteluaineisto (osallistumis- ja arviointisuunnitelma) pidettiin julkisesti nähtävillä 14.9.2022 - 28.9.2022 välisen ajan (TekLa 6.9.2022 § 4). Osallistumis- ja arviointisuunnitelman nähtävillä asettamisesta kuulutettiin paikallislehdessä ja kaupungin kotisivuilla. Alueeseen rajoittuvien kiinteistöjen maanomistajia tiedotettiin kirjeitse. Viranomaisilta pyydettiin osallistumis- ja arviointisuunnitelmasta lausunnot. Viranomaislausuntoja jätettiin seitsemän kappaletta. Mielipiteitä ei jätetty.

Asemakaavan luonnosaineisto pidettiin julkisesti nähtävillä 1.2.2023 - 15.2.2023 välisen ajan (TekLa 24.1.2023 § 3). Nähtävillä asettamisesta kuulutettiin paikallislehdessä ja kaupungin kotisivuilla. Alueeseen rajoittuvien kiinteistöjen maanomistajia tiedotettiin kirjeitse. Viranomaisilta pyydettiin asemakaavaluonnoksesta lausunnot. Viranomaislausuntoja jätettiin kahdeksan kappaletta. Mielipiteitä ei jätetty.

Asemakaavan ehdotusaineisto pidettiin julkisesti nähtävillä 1.3.2023 - 12.4.2023 välisen ajan (Tekla 21.2.2023 § 16). Nähtävillä asettamisesta kuulutettiin paikallislehdessä ja kaupungin kotisivuilla. Alueeseen rajoittuvien kiinteistöjen maanomistajia tiedotettiin kirjeitse. Viranomaisilta pyydettiin asemakaavaehdotuksesta lausunnot. Viranomaislausuntoja jätettiin kahdeksan kappaletta ja muistutuksia yksi.

2.2 Asemakaava

Suunnittelualue sijoittuu vuosina 1968, 1978, 1984, 1985, 1998 ja 2003 asemakaavoitetulle alueelle, joka muodostuu katu-, liikenne-, puisto- ja lähivirkistysalueista sekä yleisten rakennusten alueista. Asemakaavalla on osoitettu Helaalankadun liittyvän Ouluntien (kt 86) ja Kaisaniemenkadun risteykseen. Helaalankatu on rakennettu Puusepäntien risteykseen saakka, mutta liittymää Ouluntielle ei ole toistaiseksi rakennettu. Nokitien ja Ouluntien risteys on osoitettu asemakaavassa poistettavaksi.

Asemakaavamuutoksen tavoitteena on mahdollistaa risteysalueen suunnittelu ja rakentaminen nykyaikaisten vaatimusten mukaisesti.

Suunnittelualue rajautuu pohjoisessa Mäntytien katualueeseen ja etelässä Pekkalanpuistoon sekä Puusepäntien katualueeseen. Lännessä suunnittelualue rajautuu Nokitien/Ouluntien risteysalueeseen ja idässä Leijonapuistoon sekä tavaraliikenneterminaalin korttelialueeseen.

Suunnittelualueelle on rakennettu Ylivieskan Vesiosuuskunnan ylläpitämä vesijohtoverkosto sekä kaupungin ylläpitämä jätevesiviemäröinti. Vesikolmion runkovesijohto kulkee suunnittelualueen itärajaa pitkin. Alueella on myös Oy Herrfors Ab:n kaukolämpölinjoja.

2.3 Asemakaavan toteuttaminen

Liikennealueen ulkopuolella asemakaavan toteuttamisesta vastaa Ylivieskan kaupunki katujen ja kevyen liikenteen väylien sekä jäte- ja hulevesiviemäröintien osalta, ellei toisin sovita. Vesijohtoverkoston ylläpidosta ja rakentamisesta vastaa Ylivieskan Vesiosuuskunta, runkovesijohdosta Vesikolmio ja kaukolämpölinjoista Oy Herrfors Ab.

Asemakaavan toteuttaminen voi käynnistyä asemakaavan saatua lainvoiman. Tavoitteena on, että kaava tulee lainvoimaiseksi kevään-kesän 2023 aikana ja liittymäalueen parannustyöt saadaan aloitettua lähivuosien aikana.

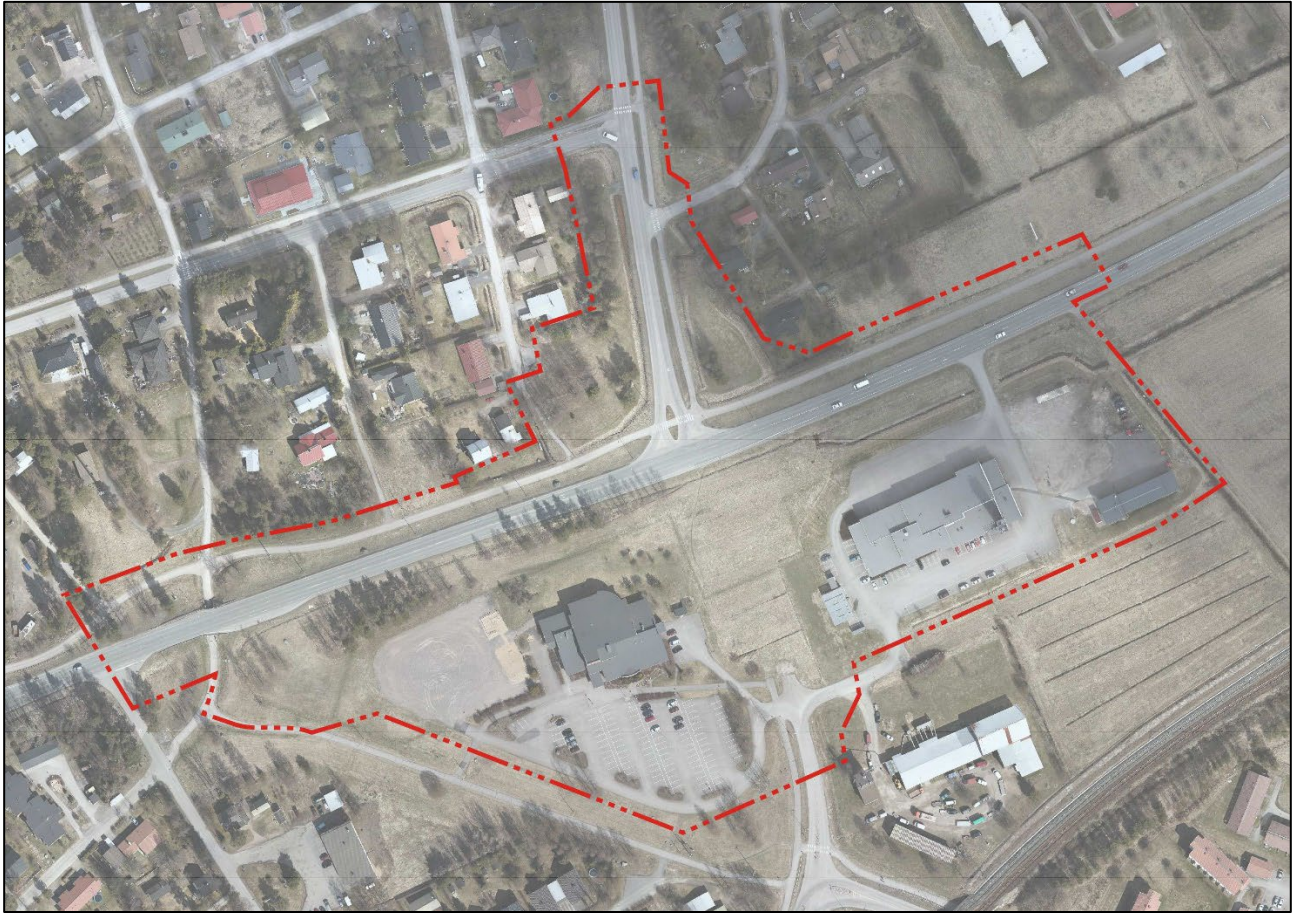
3 Lähtökohdat

3.1 Selvitys suunnittelualueen oloista

3.1.1 Alueen yleiskuvaus

Suunnittelualue muodostuu katu-, liikenne-, puisto- ja lähivirkistysalueista sekä yleisten rakennusten alueista. Alue rajautuu pohjoisessa Mäntytien katualueeseen ja etelässä Pekkalanpuistoon sekä Puusepäntien katualueeseen. Lännessä suunnittelualue rajautuu Nokitien/Ouluntien risteysalueeseen ja idässä Leijonapuistoon sekä tavaraliikenneterminaalin korttelialueeseen.

Suunnittelualueen pohjoispuolelle on rakentunut Kaisaniemen ja Hollihaan pien- ja kerrostaloalueet, joiden rakennuskanta on iältään vaihtelevaa (rak. 1940–2010-luvuilla). Alueen eteläpuolella Pekkalanpuiston takana on pientaloasutusta ja Puusepäntien varressa myös yritystoimintaa.



Kuva 2. Ortoilmakuva, © Ylivieskan kaupunki 2014.

3.1.2 Luonnonympäristö

Maisema

Kaavamuutosalueen pohjoispuolen maisema muodostuu Kaisaniemen ja Hollihaan pien- sekä kerrostaloalueista, joiden rakennuskanta on iältään vaihtelevaa (rak. 1940-2010 -lukuilla). Liikenne- ja katualueiden sekä asutuksen välissä on viheralueita ja istutuksia.



Kuva 3. Ouluntien ja Kaisaniemenkadun risteysaluetta pohjoisesta päin tultaessa. © Google 2017



Kuva 4. Kaisaniemenkatua eteläpästä. © Google 2011

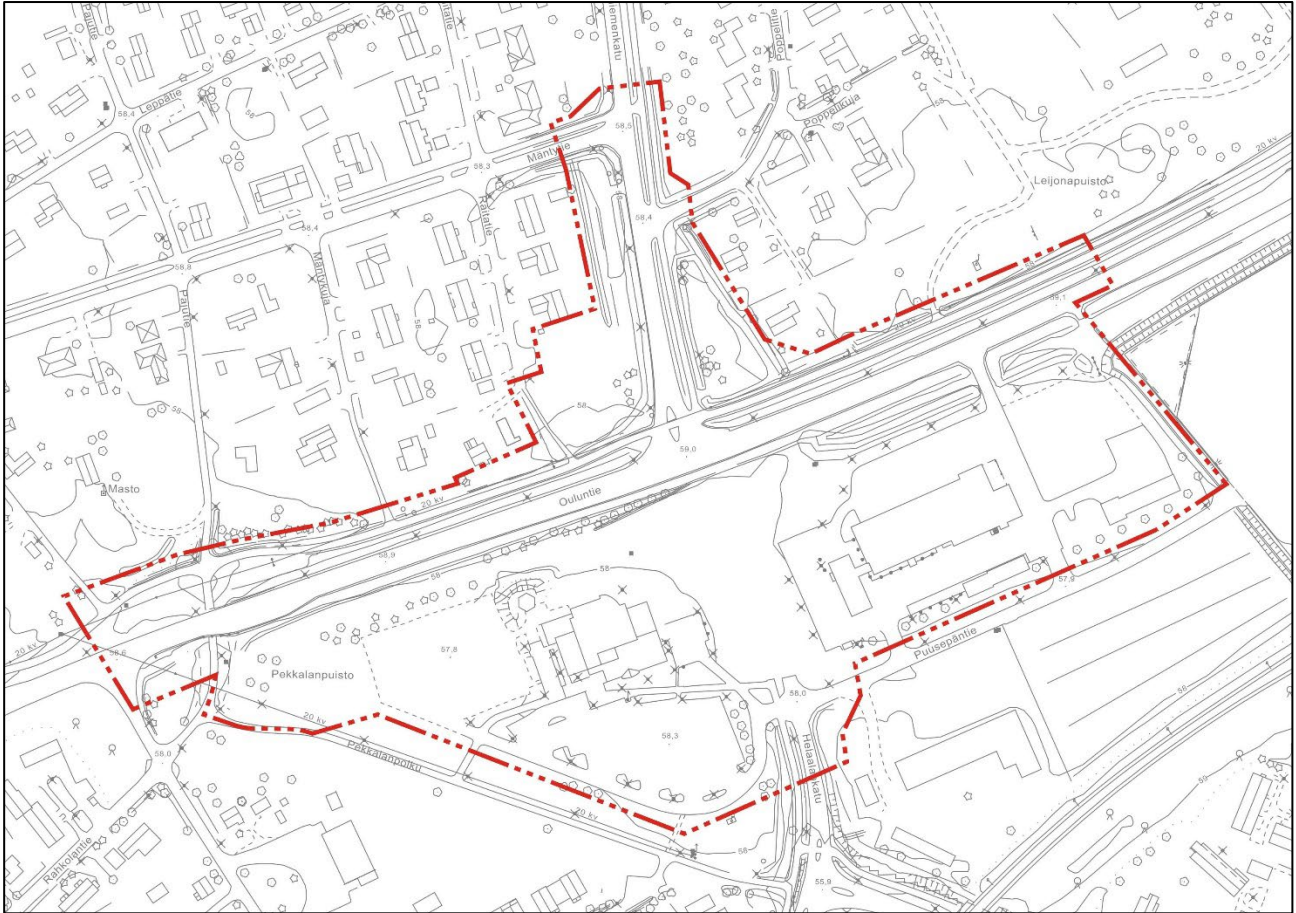
Suunnittelualueen eteläpuolen avarampaa, suurelta osin entistä peltomaisemaa hallitsevat muun muassa vuonna 2006 rakentunut paloasema sekä Ylivieskan rauhanyhdistys ry:n toimitalo. Alueen eteläpuolen länsipäässä sijaitsee myös Pekkalanpuiston lähivirkistysalue.



Kuva 5. Paloasema ja Rauhanyhdistyksen talo (takana) kantatien eteläpuolella. © Google 2017

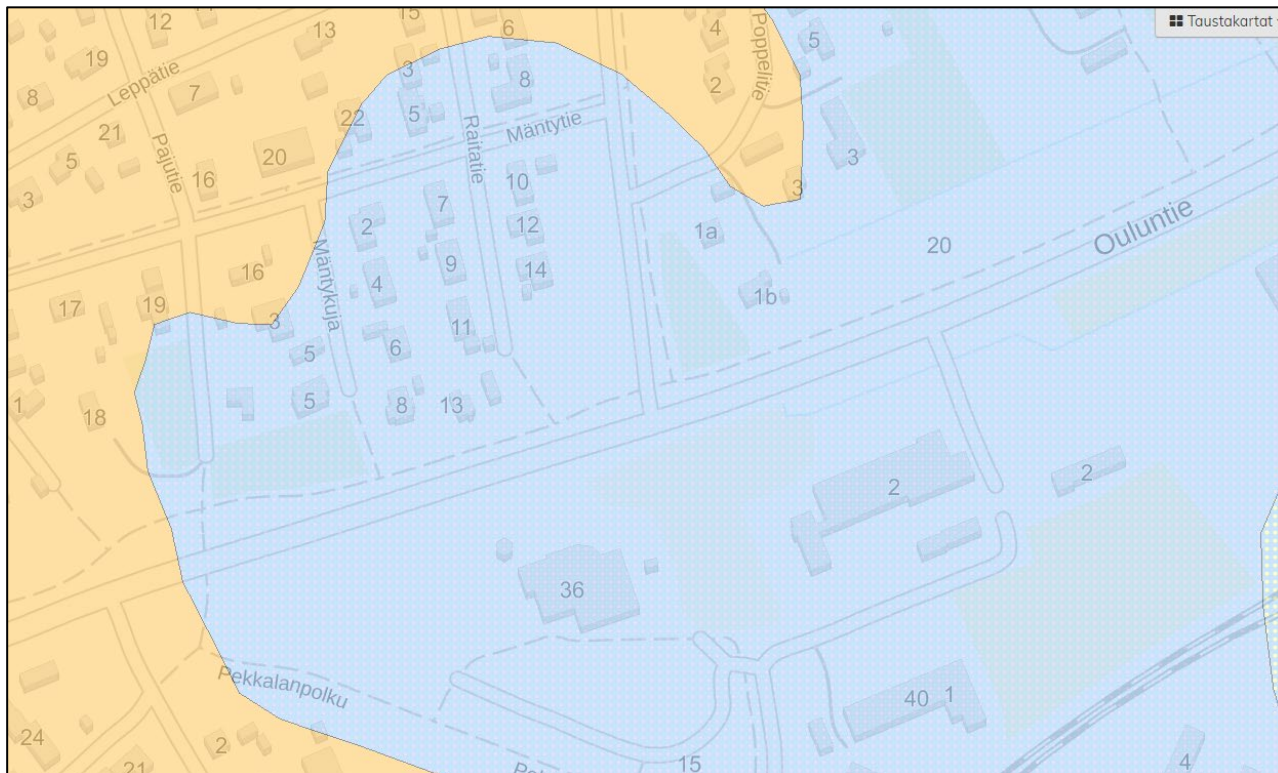
Luonnonolot

Suunnittelualue on aikaisemmin ollut suurelta osin peltoaluetta ja alueen topografia on varsin tasainen. Korkeusvaihtelua alueella on noin 1,3 metriä (+57.80–59.10 N2000).



Kuva 6. Asemakaavan pohjakartta 9.1.2023

Geologian tutkimuskeskuksen Maankamara-karttapalvelun mukaan suunnittelualueen pintamaalajit muodostuvat pääasiassa hiesusta ja pohjamaalajit savesta. Seuraavalla kartalla tätä kuvaa sininen väri. Alueen länsireunalla pinta- ja pohjamaalajit muodostuvat paikoin myös hienoainesmoreenista (kartalla beigellä).

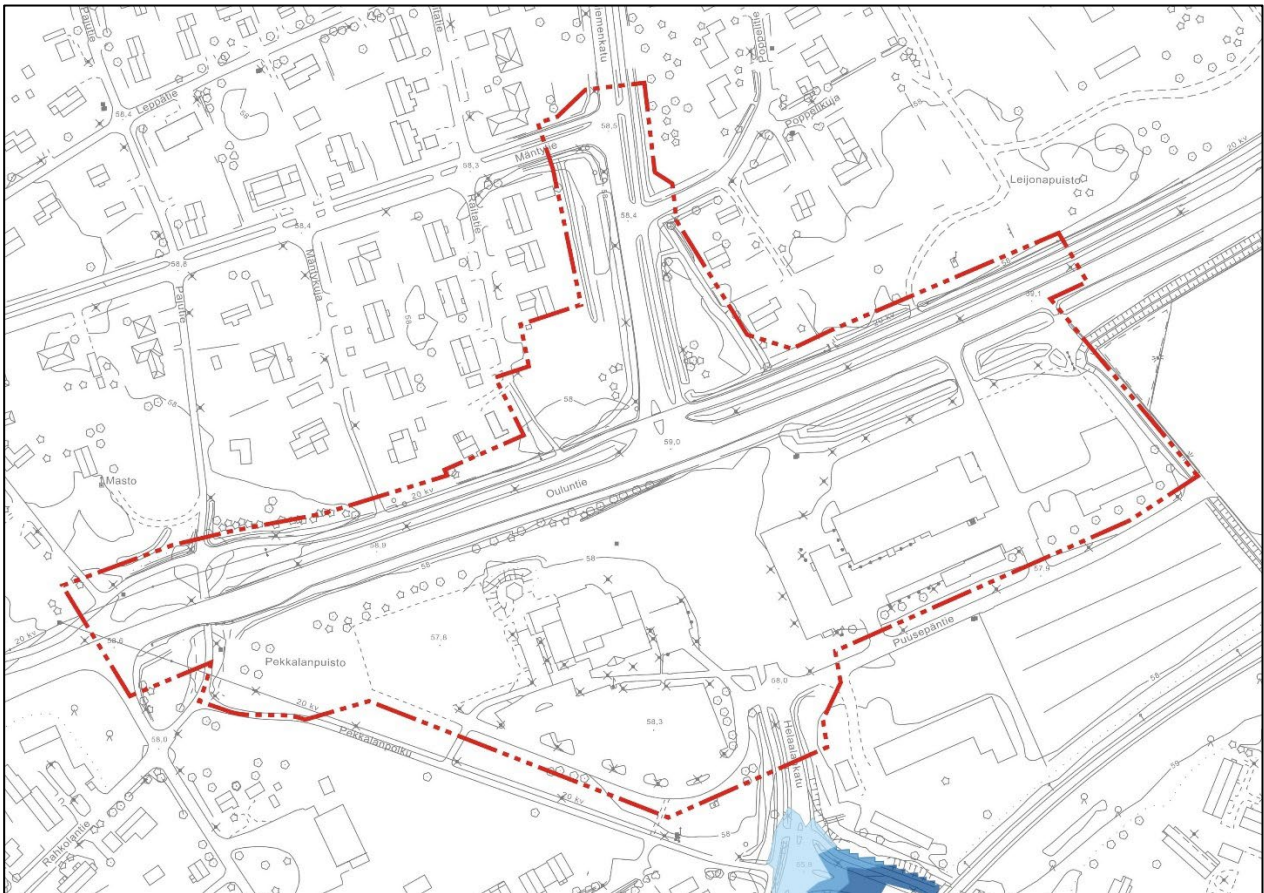


Kuva 7. Maaperäkartta, GTK Maankamara-karttapalvelu 5.1.2023

Suomen Lajitietokeskukseen ei ole kirjattu lajihavaintoja suunnittelualueelta (Laji.fi 5.1.2023).

Vesistöt ja vesitalous

Suunnittelualueella ei ole vesistöalueita. Alue itsessään on suurelta osin entistä peltoaluetta. Kantatiellä kuivatus toteutetaan avo-ojiin. Kaduilla ja reunakivellisillä osuuksilla on hulevesiviemäröinti. Suunnittelualueen eteläpuolella Helaalankadun ja Kiviojantien risteysalue sekä Kiviojantien rautatien alitus kuuluvat Suomen ympäristökeskuksen (SYKE) tulvavaaravyöhykkeeseen 1/100a (seuraavalla kartalla sinisellä).



Kuva 8. Tulvavaaravyöhyke 1/100a. Suomen ympäristökeskus (SYKE).

Maa- ja metsätalous

Suunnittelualueella ei ole maa- ja metsätaloutta.

Luonnonsuojelu

Alueella ei sijaitse Natura-kohteita tai muita suojeltuja luontokohteita.

3.1.3 Rakennettu ympäristö

Väestön rakenne ja kehitys kaava-alueella

Suunnittelualueella ei asuta.

Yhdyskuntarakenne

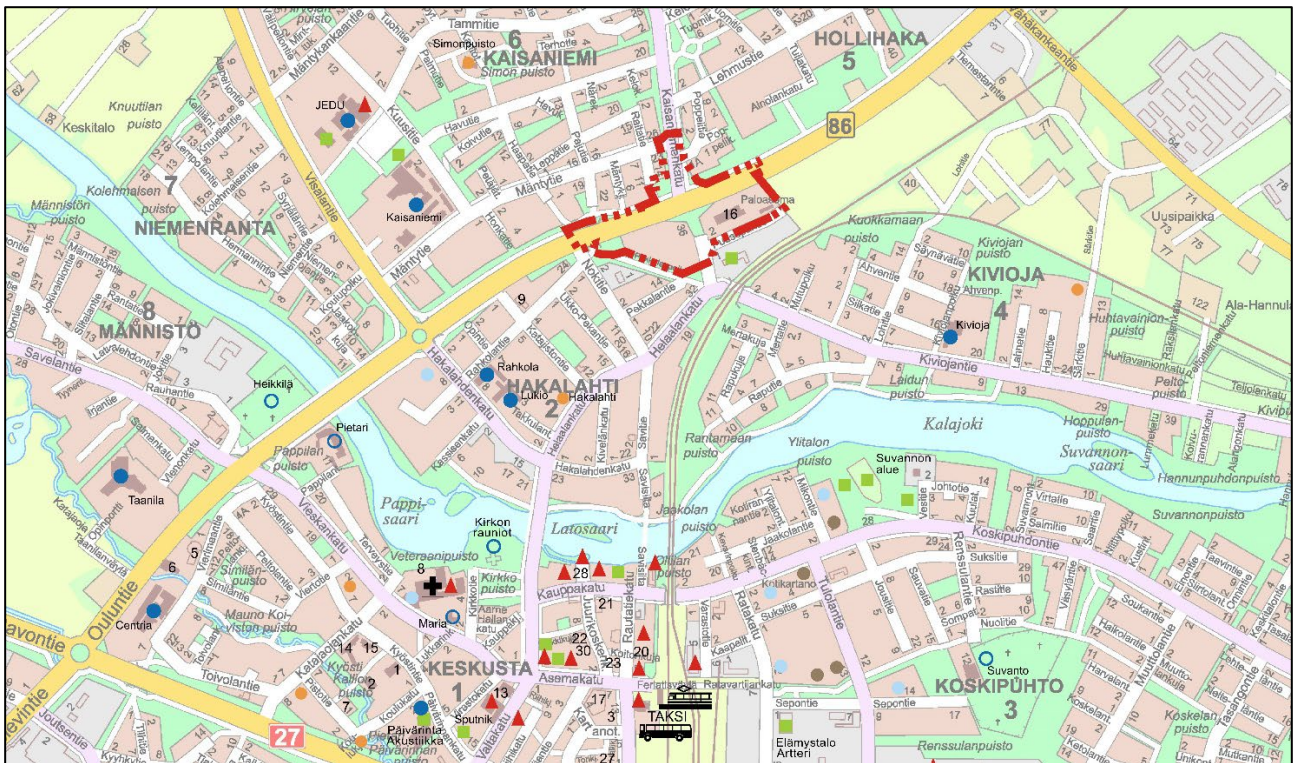
Suunnittelualue sijoittuu vuosina 1968, 1978, 1984, 1985, 1998 ja 2003 asemakaavoitetulle alueelle, joka muodostuu katu-, liikenne-, puisto- ja lähivirkistysalueista sekä yleisten rakennusten alueista. Alue rajautuu pohjoisessa Mäntytien katualueeseen ja etelässä Pekkalanpuistoon sekä Puusepätien katualueeseen. Lännessä suunnittelualue rajautuu Nokitien/Ouluntien risteysalueeseen ja idässä Leijonapuistoon sekä tavaraliikenneterminaalin korttelialueeseen.










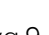
Asuminen

Suunnittelualueella ei asuta. Alueen pohjoispuolella Kaisaniemen ja Hollihaan kaupunginosissa sijaitsee iältään vaihtelevia, pääosin 1940-2010 -luvulla valmistuneita pientaloja. Hollihaan puolelle on rakentunut myös kerrostaloja. Eteläpuolella Pekkalanpuiston takana on pientaloasutusta.

Palvelut

Rahkolan koulu ja Ylivieskan lukio sijaitsevat noin 700 metrin pyöräilymatkan päässä Ouluntien ja Kaisaniemenkadun risteyksestä. Kaisaniemen yläkoulu sijaitsee noin 800 metrin pyöräilyetäisyydellä suunnittelualueesta. Kaupungin keskusta sijaitsee Kaisaniemenkadun ja Ouluntien risteyksestä noin 1,5 kilometrin päässä (Hakalahdenkadun kautta kuljettuna) ja Savarin kauppa-alue noin neljän kilometrin päässä.



	Rautatieasema
	Taksi
	Linja-autoasema
	Majoitus- ja ravitsemispalvelut
	Vapaa-aika ja liikunta
	Seurakuntapalvelut
	Varhaiskasvatus
	Oppilaitokset
	Ikäntyneet
	Vammaispalvelut

Kuva 9. Palvelukartta 10.1.2023

Virkistys

Suunnittelualueella ei ole virkistys- tai liikuntapaikkoja.

Liikenne

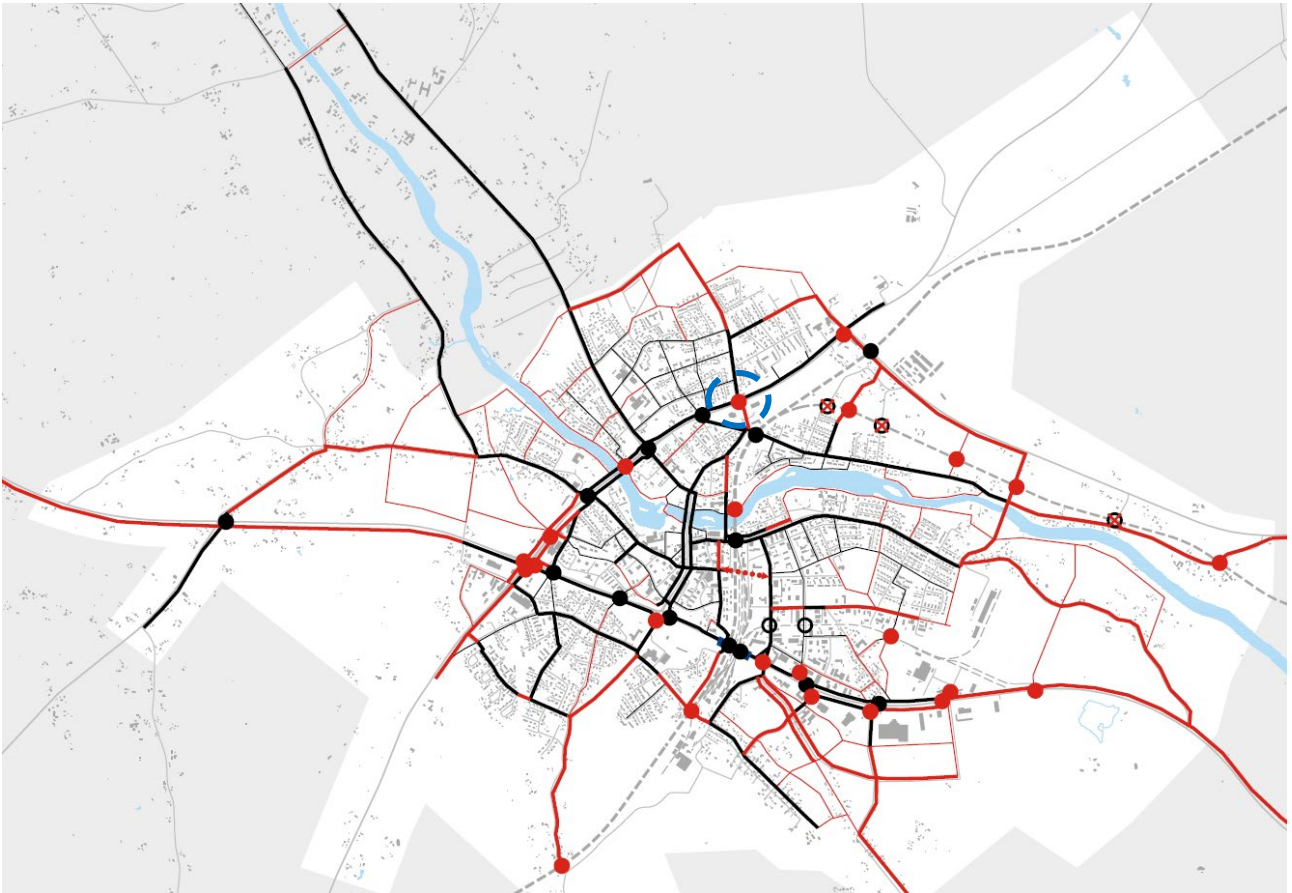
Suunnittelualueen läpi kulkee itä-länsisuunnassa maakunnallisesti merkittävä kantatie 86 eli Ouluntie, johon risteää alueen keskellä kaupungin pohjoisten kaupunginosien liikenteelle tärkeä Kaisaniemenkatu. Suunnittelualueella on tehty liikennelaskenta 20.5.-27.5.2021 (Ramboll Finland Oy, Saunakangas & Hintsala 2022), jolloin Kaisaniemenkadulla keskivuorokausiliikenteeksi (KVL) laskettiin 3900 ajoneuvoa/vuorokausi. Ouluntielleä (kt 86) keskivuorokausiliikenne vaihteli 9000–10000 ajoneuvon välillä.



Kuva 10. Lasketut liikennemäärät (KVL), ennuste vuodelle 2040 (KVL) ja laskettu raskaan liikenteen osuus (%) © Ramboll Finland Oy, Saunakangas & Hintsala 2022

Alueelle tekeillä olevan tiesuunnitelman suunnitteluperusteet-muiston (Väylävirasto 2022) mukaan raskaan liikenteen osuus kantatiellä on kohtuullisen suuri. Suunnittelualueella tähän vaikuttaa myös viereen rakentunut raskaan liikenteen terminaali. Hälytysajoneuvot tuovat oman lisänsä liikenneoloihin, sillä alueella sijaitsee Ylivieskan palasema.

Suunnittelualueen länsiosassa on kevyen liikenteen alikulku. Alueen keskiosaan on kantatien poikki muodostunut myös kävelijöiden ja pyöräilijöiden käyttämä oikopolku. Ouluntien pohjoispuolella sekä Kaisaniemenkadun ja Helaalankadun yhteydessä kulkevat kevyenliikenteenväylät. Tällä hetkellä kevytliikenne ei pääse kuitenkaan suoraan Helaalankadulta Kaisaniemenkadulle. Osayleiskaavassa Helaalankadun yhteydessä kulkevan kevyen liikenteen väylän (seuraavalla kartalla punaisella) on ohjeellisesti osoitettu jatkuvan Kaisaniemenkadulle. Kaisaniemenkadun ja Ouluntien varren kevyenliikenteenväylät on yleiskaavassa osoitettu osana pääpyörätieverkkoa (FCG Oy, 2021).



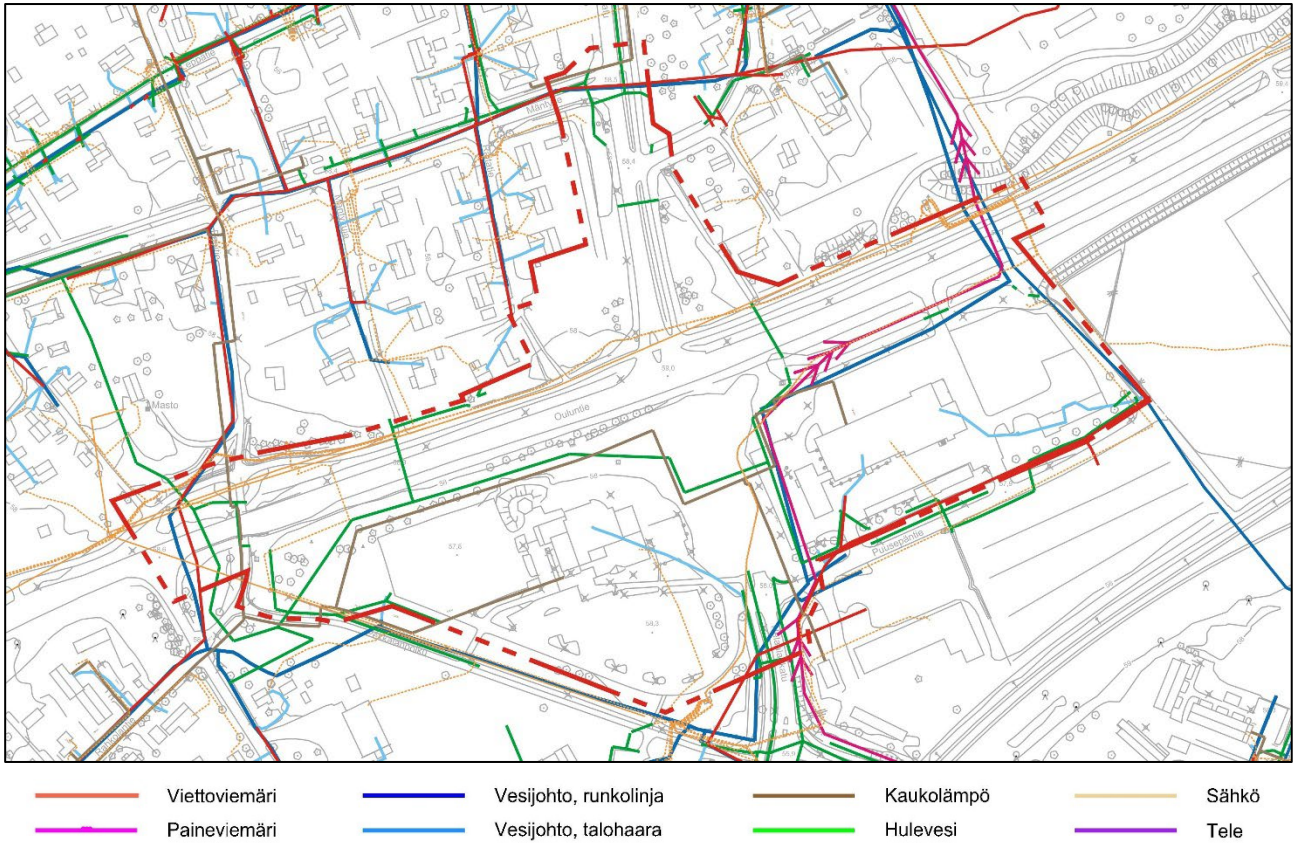
Kuva 11. Pääpyörätieverkko (musta) ja ohjeellinen pääpyörätieverkon kehittäminen (pun). (FCG Oy, 2011)

Rakennettu kulttuuriympäristö ja muinaismuistot

Keskustan osayleiskaavan laatimisen yhteydessä suunnittelualueelle on laadittu arkeologinen inventointi K.H. Renlundin museon ja Hans-Peter Schultzin toimesta. Vuonna 2008 valmistuneessa inventoinnissa alue tarkastettiin ja inventoinnin mukaan alueella ei sijaitse muinaismuistolain (295/1963) rauhoittamia kiinteitä muinaisjäänneksiä (Renlundin museo & Schulz, 2008). Museoviraston muinaisjäänösrekisterissä ei ole mainintoja kiinteistä muinaismuistoista, irtolöydöistä tai muista kulttuuriperintökohteista. (Museovirasto, 4.1.2023)

Tekninen huolto

Suunnittelualueella on rakennettu kunnallistekniikka alla olevan johtokartan mukaisesti. Hulevedet virtaavat Kalajokeen avo-ojia ja hulevesiviemäreitä pitkin.



Kuva 12. Suunnittelualueen rakennettu kunnallistekniikka 12.1.2023.

Erityistoiminnot

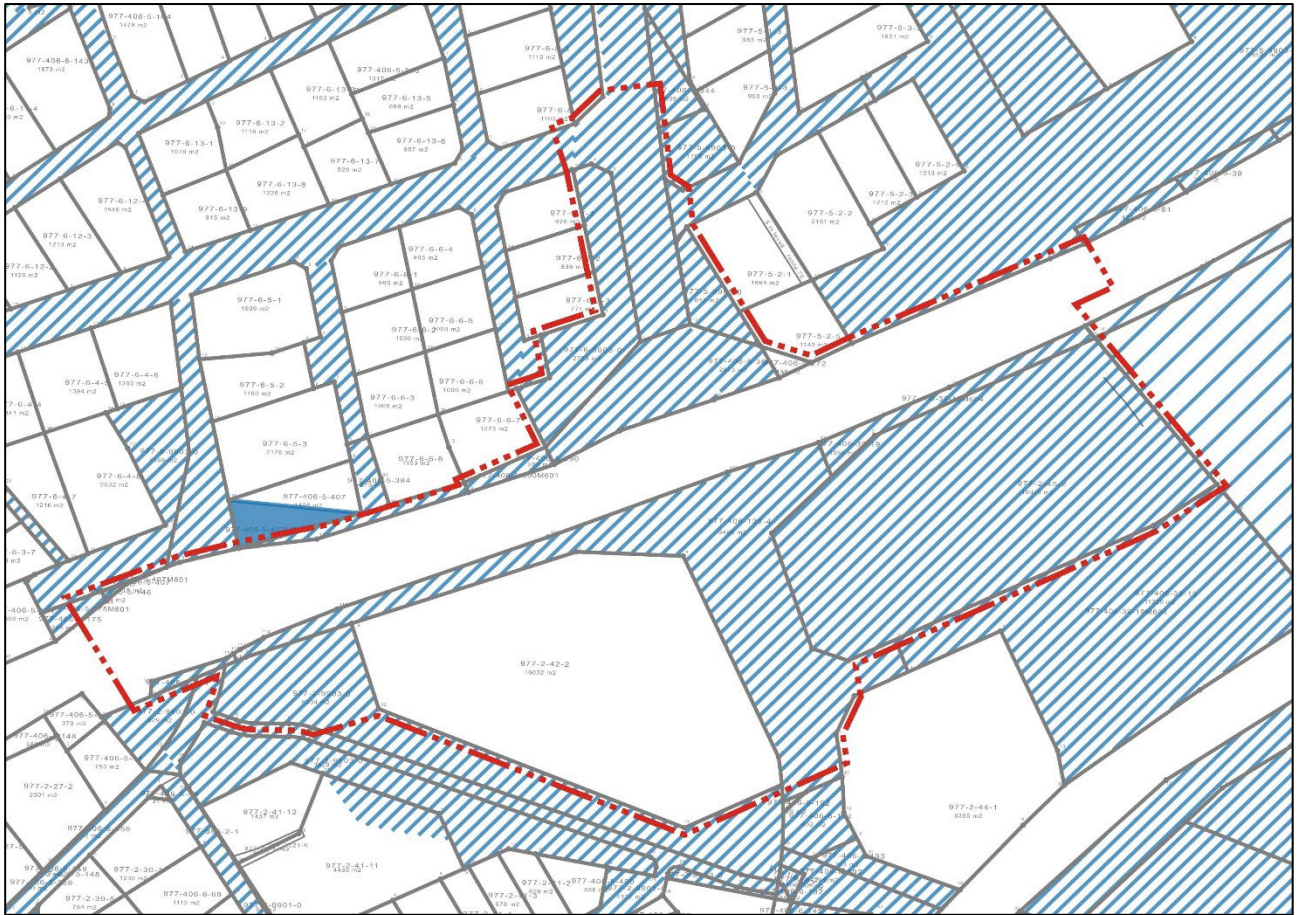
Suunnittelualueen itäreunalla kulkee Vesikolmion runkovesijohto. Lisäksi paloaseman länsi- ja pohjoispuolitse kulkee paineviemäriputki.

Ympäristönsuojelu ja ympäristöhäiriöt

Suunnittelualueella ei ole todettu saastuneita maa-alueita. Suunnittelualueen eteläpuolella Helaalankadun ja Kiviojantien risteysalue sekä Kiviojantien rautatien alitus kuuluvat Suomen ympäristökeskuksen (SYKE) tulvavaaravyöhykkeeseen 1/100a.

3.1.4 Maanomistus

Suunnittelualue on liikennealuetta sekä kirkkojen ja muiden seurakunnallisten rakennusten korttelialuetta lukuun ottamatta kaupungin omistuksessa.



Kuva 13. Suunnittelualueen maanomistus 9.1.2023. Kaupungin omistamat maat sinisellä.

3.2 Suunnittelutilanne

3.2.1 Kaava-alueita koskevat suunnitelmat, päätökset ja selvitykset

Valtakunnalliset alueidenkäyttötavoitteet

Valtioneuvosto päätti 14.12.2017 valtakunnallisista alueidenkäyttötavoitteista, jotka tulivat voimaan 1.4.2018.

Alueidenkäyttötavoitteiden tehtävänä on:

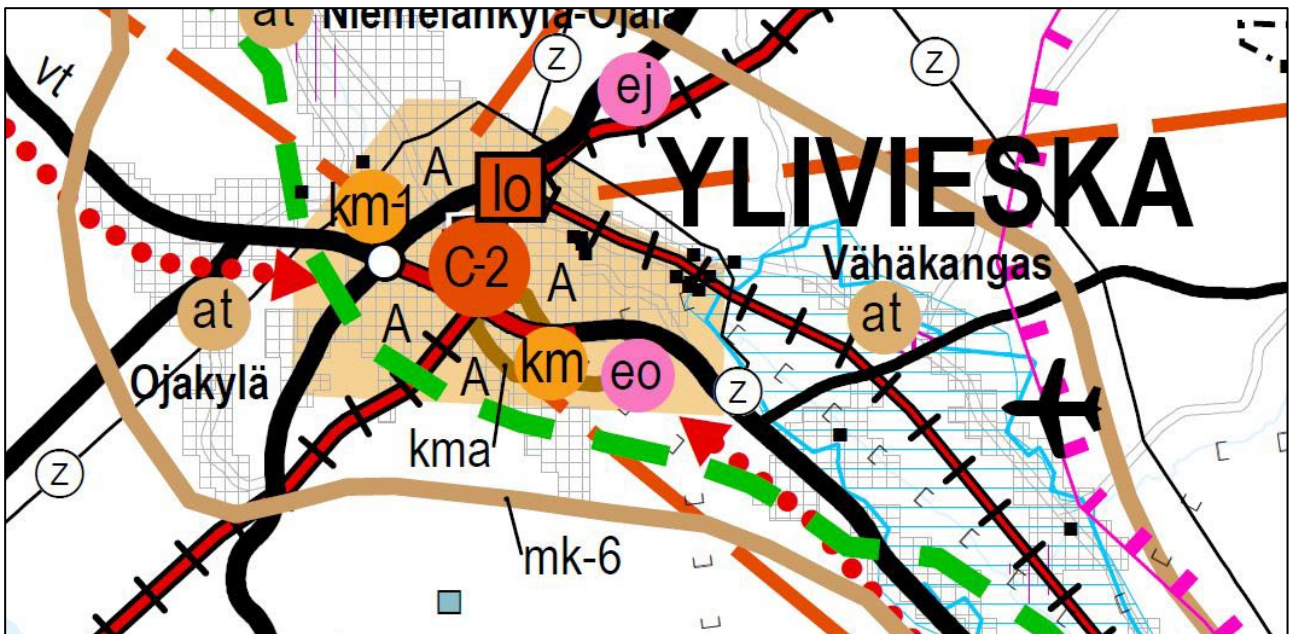
- varmistaa valtakunnallisesti merkittävien seikkojen huomioon ottaminen maakuntien ja kuntien kaavoituksessa sekä valtion viranomaisten toiminnassa
- auttaa saavuttamaan maankäyttö- ja rakennuslain ja alueidenkäytön suunnittelun tavoitteet, joista tärkeimmät ovat hyvä elinympäristö ja kestävä kehitys
- toimia kaavoituksen ennakoivan ja vuorovaikutteisen viranomaistyön välineenä valtakunnallisesti merkittävässä alueidenkäytön kysymyksissä
- edistää kansainvälisten sopimusten täytäntöönpanoa Suomessa.

Maankäyttö- ja rakennuslain mukaan tavoitteet on otettava huomioon ja niiden toteuttamista on edistettävä maakunnan suunnittelussa, kuntien kaavoituksessa ja valtion viranomaisten toiminnassa.

Pohjois-Pohjanmaan maakuntakaava

Pohjois-Pohjanmaan kokonismaakuntakaavaa on uudistettu vaihemaakunta periaatteella (MRL 27 §) vuodesta 2009 alkaen. Kolmannen vaihemaakuntakaavan saatua lainvoiman, on Pohjois-Pohjanmaan kokonismaakuntakaava kokonaan päivittynyt. Syksyllä 2021 aloitetun Pohjois-Pohjanmaan energia- ja ilmastovaihemaakuntakaavan laatimisen on määrä valmistua vuoden 2024 aikana.

Uuden maakuntakaavan yhdistelmäkartassa suunnittelualue on osa Ylivieskan taajamatoimintojen aluetta (A), jolla osoitetaan asumisen, palvelujen, teollisuus- ja muiden työpaikka-alueiden ym. taajamatoimintojen sijoittumisalue ja laajentumisalueita. Ouluntie (kt 86) on merkitty valtatieksi/kantatieksi. Suunnittelualueen itäpuolelle on osoitettu logistiikka-alue (lo).



Kuva 14. Ote Pohjois-Pohjanmaan maakuntakaavan yhdistelmäkartasta 4.1.2023

Energia- ja ilmastovaihemaakuntakaava on vireillä ja valmisteluvaiheen kuuleminen oli 8.8.-23.9.2022. Vaihemaakuntakaava käsittelee koko maakunnan alueidenkäyttöä ja sen suunnitellut pääteemat ovat:

- Aluerakenne ja saavutettavuus (kansallinen alueidenkäytön kehityskuvatyö ja aluerakennetyö)
- Liikennejärjestelmä ja logistiikka-alueet (maakunnallinen ja seudullinen LJ-työ, liikennepuolen suunnitelmat ja selvitykset, infrahankkeet, edunvalvonta, Oulun seudun Kehityskuva 2030+)
- Energiantuotanto, varastointi ja siirto (TUULI-hanke ja EMMI-hanke)
- Viherrakenne ja ekosysteemipalveluiden tarkastelu (TUULI-hanke)
- Energiamurroksen vaikutukset maankäytön suunnitteluun ja ilmastovaikutusten arvioinnin kehittäminen (Energiamurros ja maankäytön ilmastovaikutusten arviointi Pohjois-Pohjanmaalla EMMI-hanke on Pohjois-Pohjanmaan maakuntaohjelma 2022–2025 Kestävästi kasvava Pohjois-Pohjanmaa-teeman kärkihanke)

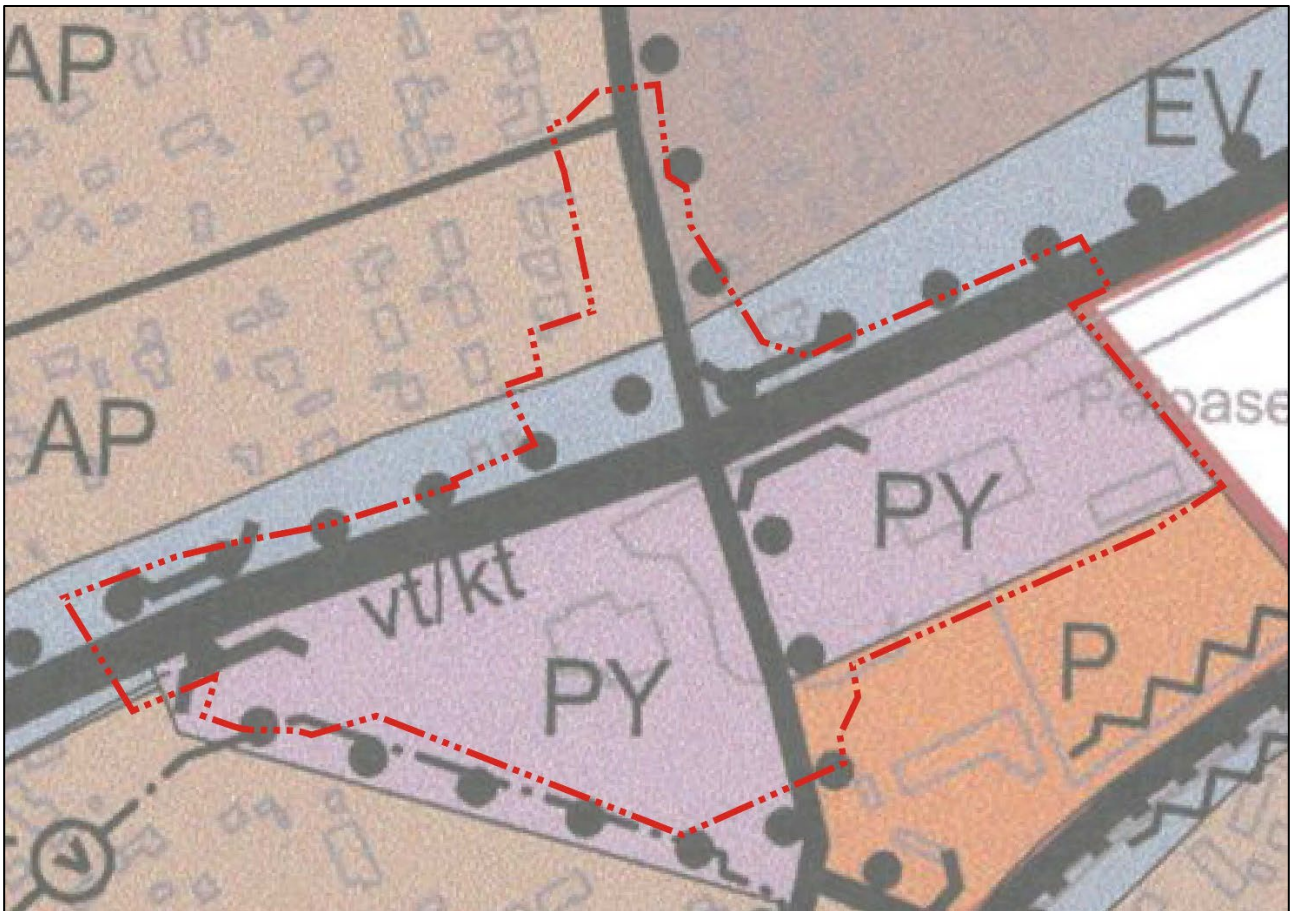
(Pohjois-Pohjanmaan liitto 2022)

Yleiskaava

Asemakaavoitettavalle alueelle on hyväksytty Keskustan osayleiskaava 2030 (Kvall 7.6.2011 § 40), jossa alue on osoitettu:

- pientalovaltaiseksi asuntoalueeksi (AP)
- kerrostalovaltaiseksi asuntoalueeksi (AK)
- suojaviheralueeksi (EV)
- julkisten palvelujen alueeksi (PY)
- palvelujen, hallinnon ja kaupan alueeksi (P)

Itä-länsisuunnassa suunnittelualueen läpi on osoitettu valtatie/kantatie (vt/kt), jolla sijaitsee Ouluntie (kt 86). Pohjois-eteläsuunnassa alueen läpi on osoitettu pääkatu/tärkeä kokoojakatu, jolla sijaitsevat Kaisaniemenkatu ja Helaalankatu. Ouluntien (kt 86) pohjoispuolelle sekä Kaisaniemenkadun ja Helaalankadun itäpuolelle on osoitettu kevyen liikenteen väylät. Kevyen liikenteen tunnelit Ouluntien alitse on osoitettu Kaisaniemenkadun ja Helaalankadun itäpuolelle sekä suunnittelualueen länsiosaan.



Kuva 15. Ote keskustan osayleiskaavasta 9.1.2023.

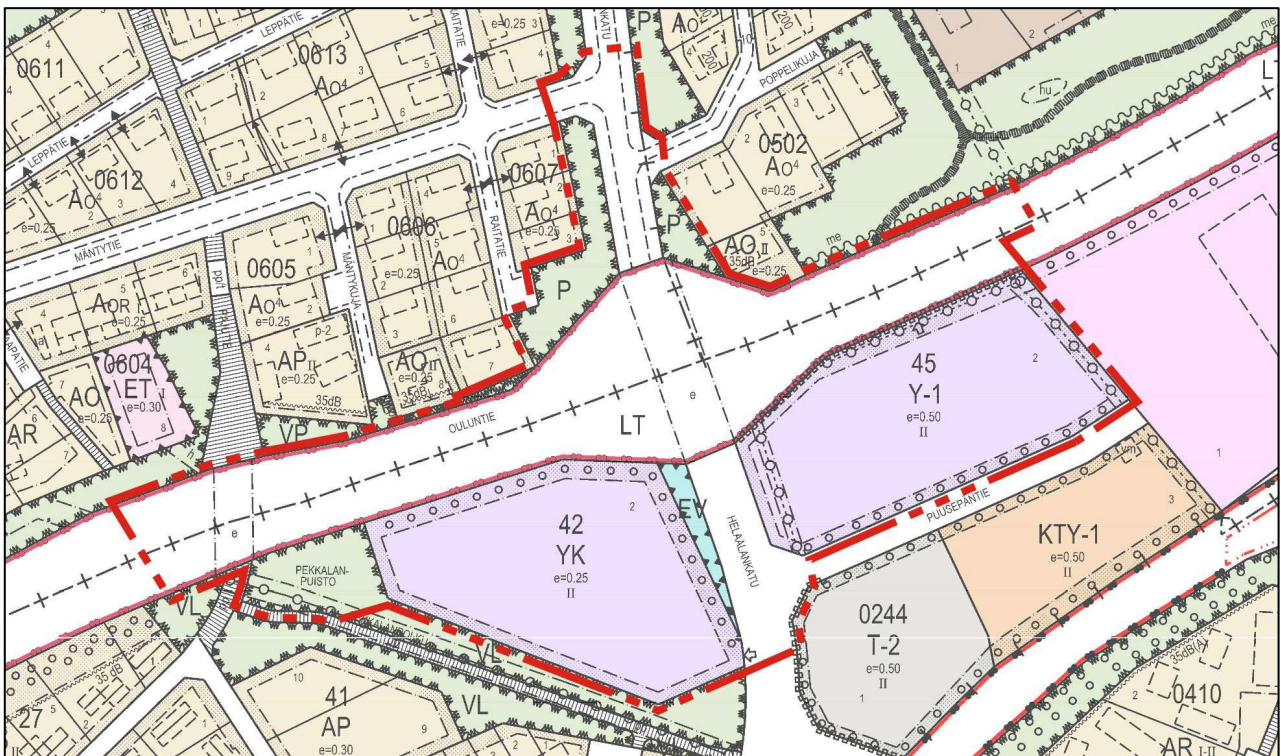
Asemakaava

Suunnittelualue on kokonaisuudessaan asemakaava-alueita, jotka on hyväksytty vuosina 1968 (kval 20.4.1968 § 81), 1978 (kval 21.8.1978 § 171), 1984 (kval 21.5.1984 § 74), 1985 (kval 20.5.1985 § 125), 1998 (kval 24.3.1998 § 18) ja 2003 (tekla 23.10.2003 § 84).

Asemakaavassa alue on osoitettu:

- puistoalueeksi (P)
- lähivirkistysalueeksi (VL)
- suojaviheralueeksi (EV)
- yleisten rakennusten korttelialueeksi, jolle saa rakentaa paloasematoiminnan vaatimia tiloja ja rakenteita (Y-1)
- kirkkojen ja muiden seurakunnallisten rakennusten korttelialueeksi (YK)
- kauttakulku- tai sisääntulotieksi suoja- ja näkemäalueineen (LT)
- katualueeksi

Lisäksi asemakaavassa on osoitettu LT-alueelle eritasoristeykset [e].



Kuva 16. Ote keskustan ajantasa-asemakaavasta 9.1.2023.

Rakennusjärjestys

Ylivieskan kaupungin rakennusjärjestys on tullut voimaan 1.1.2011. Rakennusjärjestyksen uudistaminen on aloitettu ja uuden rakennusjärjestyksen luonnos on ollut nähtävillä.

Tonttijako- ja rekisteri

Suunnittelualue on asemakaava-alue, jonka kiinteistörekisterin pitäjä on Ylivieskan kaupunki.

Pohjakartta

Asemakaavoitettavalle alueelle on laadittu numeerinen pohjakartta, jota ajantasaistetaan kaupungin toimesta maastomittauksin. Pohjakartan korkeuskäyrät on uudistettu vuonna 2020 kaupungin vuoden 2014 ja Maanmittauslaitoksen vuoden 2019 laserkeilausaineistoa hyödyntäen. Pohjakartta on MRL:n 54 a §:n mukainen ja täyttää JHS 185:n vaatimukset.

Rakennuskiellot

Suunnittelualue ei ole rakennuskiellossa.

Suojelupäätökset

Suunnittelualueella ei ole suojelussa olevia kohteita.

Muut aluetta koskevat päätökset, suunnitelmat ja ohjelmat

Suunnittelualuetta koskevia muita päätöksiä, suunnitelmia tai ohjelmia ei ole.

Lähiympäristön kaavatilanne ja suunnitelmat

Suunnittelualue on kokonaisuudessaan asemakaava-alue, joka on hyväksytty vuosina 1968 (kval 20.4.1968 § 81), 1978 (kval 21.8.1978 § 171), 1984 (kval 21.5.1984 § 74), 1985 (kval 20.5.1985 § 125), 1998 (kval 24.3.1998 § 18) ja 2003 (tekla 23.10.2003 § 84). Asemakaavassa alue on osoitettu puistoalueeksi (P), lähivirkistysalueeksi (VL), suojaviheralueeksi (EV), yleisten rakennusten korttelialueeksi (Y-1), kirkkojen ja muiden seurakunnallisten rakennusten korttelialueeksi (YK), kauttakulku- tai sisääntulotieksi suoja- ja näkemäalueineen (LT) sekä katualueeksi.

Alueelle lähtökohtavaiheessa laaditut tai aikaisemmat selvitykset

Vuonna 2011 laaditun Keskustan osayleiskaava 2030:n yhteydessä alueelle on laadittu arkeologinen inventointi sekä tarkasteluja alueen liikenneyhteyksistä. Kaavasunnittelua tehdään yhteistyössä tiesuunnitelman laadinnan kanssa.

4 Asemakaavan suunnittelun vaiheet

4.1 Asemakaavan suunnittelun tarve

Kaupunki huolehtii alueiden käytön suunnittelusta sekä rakentamisen ohjauksesta alueellaan (MRL § 20). Liikennemäärien (kts. esim. kohta 3.1.3 "Liikenne") ja väestön kasvu Ylivieskan kaupungin alueella sekä kaupungin kehitys edellyttävät asemakaavan laatimista liikenteellisesti keskeiselle suunnittelualueelle, jonka tie- ja rakennussuunnittelu on käynnistetty. Asemakaavan muutostarve on havaittu tie- ja rakennussuunnittelun yhteydessä. Nykyiset tilavaraukset risteysalueella eivät ole riittävät.

Asemakaavamuuotos mahdollistaa risteysalueen suunnittelun ja rakentamisen nykyaikaisten vaatimusten mukaisesti. Uudella kevyen liikenteen alikululla sekä ajanmukaisilla liittymäratkaisuilla (ml. Nokitien liittymän poisto ja paloaseman uusi liittymä) parannetaan kantatien liikenneturvallisuutta.

Helaalankadun liittäminen Ouluntiehen (kt 86) sujuvoittaa Kaisaniemen/Hollihaan ja keskustan välistä liikennettä sekä siirtää alueiden välistä liikennettä pois kantatien muista liittymistä. Liitos muodostaa myös yleiskaavan liikenneverkossa esitetyn uuden sisääntulon taajamaan pohjoisen suunnasta.

4.2 Suunnittelun käynnistäminen ja sitä koskevat päätökset

Asemakaavoitus käynnistettiin teknisten palveluiden lautakunnan päätöksellä lautakunta 6.9.2022 § 4.

4.3 Osallistuminen ja yhteistyö

4.3.1 Osalliset

Maankäyttö- ja rakennuslain 62 § mukaan kaavoitukseen osallisia ovat alueen maanomistajat ja ne, joiden asumiseen, työntekoon tai muihin oloihin kaava saattaa huomattavasti vaikuttaa. Lisäksi osallisia ovat viranomaiset ja yhteisöt, joiden toimialaa suunnittelussa käsitellään. Osallisilla on mahdollisuus osallistua kaavan valmisteluun, arvioida kaavan vaikutuksia ja lausua mielipiteensä asiasta.

Ylivieskan kaavoituksen viranomaisohjauksesta vastaa Pohjois-Pohjanmaan Elinkeino- liikenne- ja ympäristökeskuksen alueidenkäyttöyksikkö.

Tässä kaavahankkeessa osallisia ovat mm.

- Alueen ja lähiympäristön maanomistajat, asukkaat, yrittäjät ja yhdistykset
- Kunnan toimielimet ja viranhaltijat, joiden toimialaa asia koskee
- Elisa Oyj / Coverage and Availability Services
- Deski / Telia Finland Oyj
- Herrfors Nät-Verkko Oy Ab / Verkkopalvelu
- Pohjois-Pohjanmaan pelastuslaitos / Ylivieskan paloasema
- Oulun poliisilaitos / Ylivieskan poliisiasema

- Oy Herrfors Ab / Lämpöosasto
- Ylivieskan kaupunki / Ympäristöterveydenhuolto
- Pohjois-Pohjanmaan Elinkeino-, liikenne- ja ympäristökeskus
- Pohjois-Pohjanmaan museo
- Vesikolmio Oy
- Ylivieskan kaupunki / Hyvinvointilautakunta
- Ylivieskan kaupunki / Sivistyslautakunta
- Ylivieskan Vesiosuuskunta

4.3.2 Vireilletulo

Ouluntien ja Kaisaniemenkadun liikennejärjestelyiden asemakaavan muutos on tullut vireille teknisten palveluiden lautakunnan päätöksellä 6.9.2022 § 4.

4.3.3 Osallistuminen ja vuorovaikutusmenettelyt

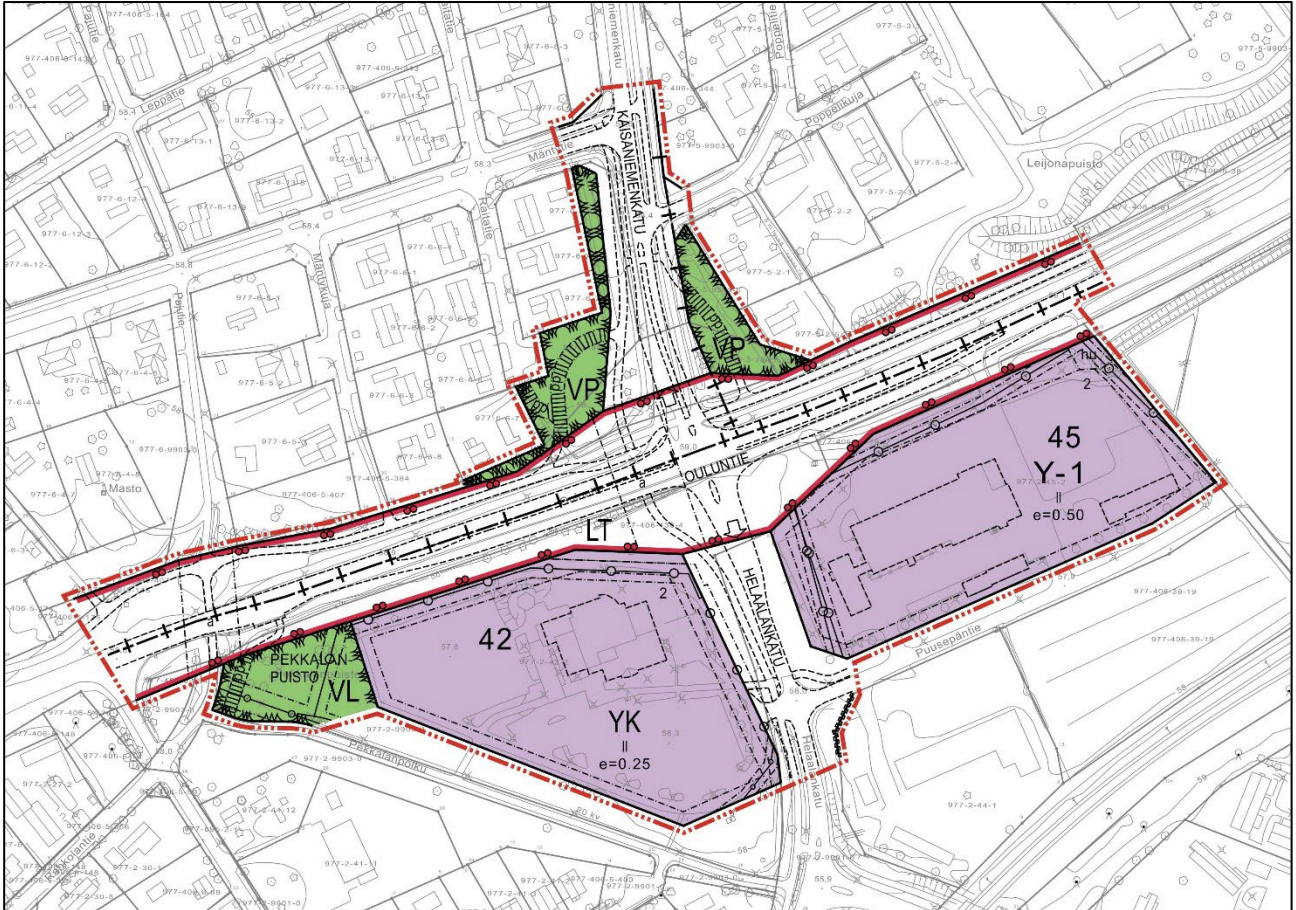
Osallistumis- ja arviointisuunnitelma (OAS)

Asemakaavan valmisteluaineisto (osallistumis- ja arviointisuunnitelma) pidettiin julkisesti nähtävillä 14.9.2022 - 28.9.2022 välisen ajan (TekLa 6.9.2022 § 4). Osallistumis- ja arviointisuunnitelman nähtävillä asettamisesta kuulutettiin paikallislehdessä ja kaupungin kotisivuilla. Alueeseen rajoittuvien kiinteistöjen maanomistajia tiedotettiin kirjeitse. Viranomaisilta pyydettiin osallistumis- ja arviointisuunnitelmasta lausunnot. Viranomaisilta saatiin 7 lausuntoa, mielipiteitä ei jätetty.

Luonnoksen valmisteluvaiheessa pidettiin toinen maanomistajaneuvottelu Ylivieskan rauhanyhdistys ry:n kanssa putkien sijoittamista heidän tontilleen ja he ovat käsitelleet asiaa kokouksessaan 17.1.2023. Suhtautuminen kaavassa esitettyihin johtovarauksiin ja -rasitteisiin oli myönteinen ja suunnittelua jatketaan näiltä osin. Jbkilaaksojen pelastuslaitoksen kanssa järjestettiin neuvottelu hälytysliittymän sijaintiin liittyen.

Kaavaluonnos

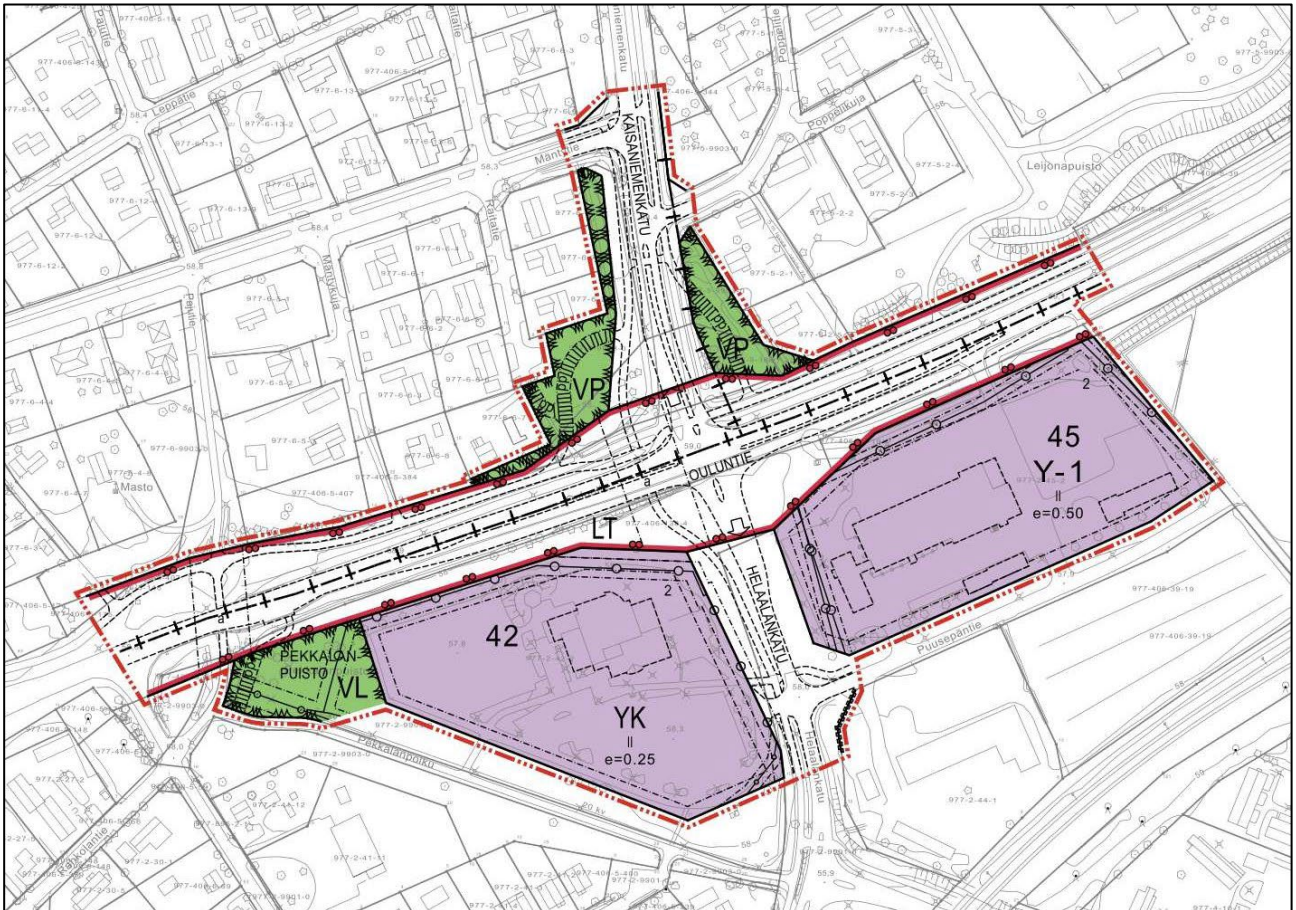
Asemakaavan luonnosaineisto pidettiin julkisesti nähtävillä 1.2.2023 - 15.2.2023 välisen ajan (TekLa 24.1.2023 § 3). Nähtävälle asettamisesta kuulutettiin paikallislehdessä ja kaupungin kotisivuilla. Alueeseen rajoittuvien kiinteistöjen maanomistajia tiedotettiin kirjeitse. Viranomaisilta pyydettiin asemakaavaluonnoksesta lausunnot. Viranomaisilta saatiin 8 lausuntoa, mielipiteitä ei jätetty.



Kuva 17. Nähtävillä ollut asemakaavaluonnos.

Kaavaehdotus

Asemakaavan ehdotusaineisto pidettiin julkisesti nähtävillä 1.3.2023 – 12.4.2023 välisen ajan (Tekla 21.2.2023 § 16). Nähtävälle asettamisesta kuulutettiin paikallislehdessä ja kaupungin kotisivuilla. Alueeseen rajoittuvien kiinteistöjen maanomistajia tiedotettiin kirjeitse. Viranomaisilta pyydettiin asemakaavaehdotuksesta lausunnot. Viranomaislausuntoja jätettiin kahdeksan kappaletta ja muistutuksia yksi.



Kuva 18. Nähtävillä ollut asemakaavaehdotus.

4.3.4 Viranomaisyhteistyö

Viranomaistahoilta pyydetään lausunnot kaavoitusprosessin eri vaiheissa. Asemakaavahankkeen viranomaisneuvottelu järjestetään tarvittaessa.

4.4 Asemakaavan tavoitteet

4.4.1 Lähtökohta-aineiston antamat tavoitteet

Kaupungin asettamat tavoitteet

Kaupungin ja ELY-keskuksen aloitteesta ryhdytään Hakalahden 2., Hollihaan 5. ja Kaisaniemen 6. kaupunginosien alueille sijoittuvan asemakaavan muuttamiseen, jolla mahdollistetaan risteysalueen suunnittelu ja rakentaminen nykyaikaisten vaatimusten mukaisesti. Tavoitteena on mahdollistaa osittain rakentumattoman Helaalankadun liittyminen Ouluntien (kt 86) ja Kaisaniemenkadun risteykseen sekä muodostaa turvallinen kevyen liikenteen yhteys Kaisaniemen ja Hakalahden kaupunginosien välille (alikulku). Helaalankadun liittäminen Ouluntiehen sujuvoittaa myös Kaisaniemen/Hollihaan sekä keskustan välistä liikennettä. Uusilla liittymäratkaisuilla (ml. Nokitien liittymän poisto ja paloaseman uusi liittymä) parannetaan kantatien liikenneturvallisuutta.

Suunnittelualueen yleisten rakennusten YK- ja Y-1 korttelialueet ovat rakennettuja. Y-1-alueella sijaitsee Ylivieskan paloasema.

Suunnittelutilanteesta johdetut tavoitteet

Valtakunnallisten alueiden käyttötavoitteiden pohjalta luodaan toimivaa ja maisemaan istuvaa liikenne-, katu- ja viheraluetta sekä yleisten rakennusten aluetta. Suunnittelualue on maakuntakaavan mukaisesti varattu taajamatoimintoihin (A) ja keskustan osayleiskaavan mukaisesti osoitettu asuntoalueeksi (AP & AK), suojaviheralueeksi (EV), julkisten palvelujen alueeksi (PY) sekä palvelujen, hallinnon ja kaupan alueeksi (P). Muutoksia ei näiden pohjalta tehdä.

Alueen oloista ja ominaisuuksista johdetut tavoitteet

Nykyisen Helaalankadun on osoitettu liittyvän Ouluntien (kt 86) ja Kaisaniemenkadun risteykseen jo vuodelta 1984 peräisin olevassa asemakaavassa, mutta liittymää Ouluntielle ei ole toistaiseksi rakennettu. Kaavassa risteysalue on merkitty eritasoristeykseksi.

Tie- ja rakennussuunnittelu alueella on nyt käynnistynyt. Kaavamuutoksen tavoitteena on mahdollistaa risteysalueen suunnittelu ja rakentaminen nykyaikaisten vaatimusten mukaisesti, suunnittelualueen olot ja ominaisuudet huomioiden.

Keskustan osayleiskaavan laatimisen yhteydessä suunnittelualueelle on laadittu arkeologinen inventointi K.H. Renlundin museon ja Hans-Peter Schultzin toimesta. Vuonna 2008 valmistuneessa inventoinnissa alue tarkastettiin ja inventoinnin mukaan alueella ei sijaitse muinaismuistolain (295/1963) rauhoittamia kiinteitä

muinaisjäänöksiä (Renlundin museo & Schulz, 2008). Myöskään Museoviraston muinaisjäänösrekisterissä ei ole mainintoja kiinteistä muinaismuistoista, irtolöydöistä tai muista kulttuuriperintökohteista, jotka tulisi suunnittelussa huomioida. (Museovirasto, 4.1.2023)

Suunnittelualueella ei ole luonnonsuojelukohteita eikä Suomen Lajitietokeskuksen Laji.fi -palvelun (5.1.2023) mukaan uhanalaisia kasvi- tai eläinlajeja. Alueella ei ole pohjavesialuetta. Luonnonolot eivät lähtötietojen perusteella aseta suunnittelulle erityisiä tavoitteita.

4.4.2 Prosessin aikana syntyneet tavoitteet, tavoitteiden tarkentuminen

Osallisten tavoitteet

Suunnittelualueen YK-korttelialueella sijaitsee Ylivieskan rauhanyhdistys ry:n toimitalo. Yhdistyksen toiveena on, että nykyinen liittymä Helaalankadulle säilytetään.

Kaavamuutosalueeseen rajautuvan kiinteistön omistaja jätti asemakaavan ehdotusvaiheessa muistutuksen, jonka mukaan kiinteistön ja Ouluntien pohjoispuolisen kevyen liikenteen väylän välissä sijaitseva pensasaita tulee huomioida uusien liikennejärjestelyiden toteutusvaiheessa. Lisäksi osallinen muistutti Raitatien hulevesijärjestelmän rakentamisesta/parantamisesta osana muutossuunnitelmaa sekä kiinteistön ajoneuvoliittymän mahdollisen muutostarpeen tarkastelua kaavoituksessa.

Asemakaavan laadulliset tavoitteet

Tavoitteena on luoda toimivaa, nykyaikaista ja turvallista liikenne-/katualueita sekä yleisten rakennusten korttelialuetta. Ympäristö- ja maisema-arvot huomioidaan muun muassa osoittamalla suunnittelualueelle riittävästi viheralueita.

5 Asemakaavan kuvaus

5.1 Kaavan rakenne

Suunnittelualueelle on osoitettu liikenne-, katu-, puisto- ja lähivirkistysaluetta sekä yleisten rakennusten korttelialuetta. Helaalankatu on osoitettu liittyväksi Ouluntiehen (kt 86). Kaisaniemenkadun ja Helaalankadun länsipuolelle sekä suunnittelualueen länsiosaan on osoitettu kevyen liikenteen alikulut Ouluntien alitse. Suunnittelualue rajautuu pohjoisessa Mäntytien katualueeseen ja etelässä Pekkalanpuistoon sekä Puusepäntien katualueeseen. Lännessä suunnittelualue rajautuu Nokitien/Ouluntien risteysalueeseen ja idässä Leijonapuistoon sekä tavaraliikenneterminaalin korttelialueeseen.

5.1.1 Mitoitus

Asemakaava muodostuu noin 7,2728 hehtaarin suunnittelualueesta, jolle on osoitettu:

- yleisten rakennusten korttelialuetta (Y) noin 3,2107 ha (44,15 %)
- virkistys- ja puistoaletta (V) noin 0,6340 ha (8,72 %)
- liikennealuetta (L) noin 2,4637 ha (33,88 %)
- katualuetta noin 0,9644 ha (13,26 %)

Yleisten rakennusten korttelialueiden yhteenlaskettu tehokkuusluku suhteessa koko kaava-alueeseen on 0,17. Kerrosalaa muodostuu kokonaisuudessaan noin 12046 k-m².

5.1.2 Palvelut

Suunnittelualueelle ei osoiteta palvelurakentamista.

5.2 Ympäristön laatua koskevien tavoitteiden toteutuminen

Uusien, ajanmukaisten ja kestävien liikenneratkaisujen myötä suunnittelualueen liikenneolot paranevat ympäristö- ja maisema-arvoja kunnioittaen.

5.3 Aluevaraukset

Suunnittelualueesta tavoitellaan laadukasta kokonaisuutta. Alue tukeutuu olemassa olevaan asemakaavaan viheryhteydet ja kestävyys huomioiden.

5.3.1 Korttelialueet

Suunnittelualueen korttelissa numero 42 (YK) sijaitsee Ylivieskan rauhanyhdistys ry:n toimitalo ja korttelissa numero 45 (Y-1) Ylivieskan paloasema. Korttelialueiden ajoneuvoliittymien suunnittelussa ja rakentamisessa huomioidaan osalliset ja viranomaiset. Kerrosalat ja rakentamisalueet säilyvät ennallaan. Tonteille lisätään johtorasitteet nykyisen rakennetun tilanteen mukaisesti. Ylivieskan rauhanyhdistys ry:n tontille lisätään johtorasitteet sovitun mukaisesti.

5.3.2 Muut alueet

Suunnittelualueen katu- ja liikennealueille (LT) osoitetaan ohjeellisena laadinnassa olevan tiesuunnitelman mukaiset väylät. Viheralueille (VP ja VL) osoitetaan ohjeellisena kevyen liikenteen väylät tiesuunnitelman mukaisesti. Asemakaavalla ei muodostu muita alueita.

5.4 Kaavan vaikutukset

5.4.1 Vaikutukset rakennettuun ympäristöön

Väestön rakenne ja kehitys kaava-alueella

Kaava-alueella ei ole asutusta.

Yhdyskuntarakenne

Kaavaratkaisu vaikuttaa valtakunnallisten alueidenkäyttötavoitteiden ja maakuntakaavan sekä yleiskaavan tavoitteiden mukaisesti yhdyskuntarakenteeseen myönteisellä tavalla. Uudet liikennejärjestelyt tehostavat ja tiivistävät kaupunkirakennetta parantamalla pohjoisten kaupunginosien ja kaupungin keskustan välisiä liikenneyhteyksiä. Suunnittelualue tukeutuu nykyiseen aluerakenteeseen ja liikennematkat tukevat kaupungin maankäytöllistä kehitystä.

Palvelut

Suunnittelualueelle itsessään ei osoiteta palvelurakentamista. Helaalankadun Ouluntiehen liittämisen myötä liikenneyhteydet erityisesti keskustan palveluihin paranevat Kaisaniemen ja Hollihaan kaupunginosista. Kevyenliikenteenyhteydet kehittyvät myös koululaisia ajatellen, sillä Kaisaniemestä ja Hollihaasta kuljetaan kantatien ja radan eteläpuolella olevalle Kiviojan koululle.

Työpaikat, elinkeinotoiminta

Suunnittelualueelle ei osoiteta uusia työpaikkoja. Toimivat ja turvalliset liikenneyhteydet parantavat elinkeinojen toimintaympäristöä.

Virkistys

Suunnittelualueella ei ole virkistys- tai liikuntapaikkoja.

Liikenne

Kaavamuutos mahdollistaa nykyaikaisemman ja turvallisemman risteysalueen suunnittelun ja rakentumisen, jolla on liikenneturvallisuutta huomattavasti parantava vaikutus. Kevytliikenne siirtyy uuteen alikulkutunneliin, jolloin vaaralliset oikopolut poistuvat. Paloasemalle luodaan uusi liittymä tiesuunnitelmassa ilmenneiden muutostarpeiden johdosta.

Helaalankadun jatkon myötä Kaisaniemen ja Hollihaan sekä keskustan välinen liikenne sujuvoituu ja siirtää liikennettä pois kantatien muista liittymistä. Suunnittelualueen länsireunalla sijaitseva Nokitie liittyy Ouluntiehen ja kyseisellä katuosuudella on läpiajoliikenne kielletty. Nokitien liittymä todennäköisen poistumisen seurauksena suuri osa liittymän käyttäjistä siirtyy kulkemaan rakentuvan Helaalankadun

kautta. Uusi Helaalankadun yhteys keskustaan vähentää myös todennäköisesti liikennemääriä Hakalahdenkadulta, jolla sijaitsee Rahkolan alakoulu ja Ylivieskan lukio. Hakalahdenkatu toimii nykyisellään keskeisenä yhteytenä keskustaan, mutta tulevaisuudessa liikennemäärien ennakoitua kanavoituvan osaltaan Hakalahdenkadun kautta. Keskivuorokausiliikenteen (KVL) arvioidaan uudella Helaalantien osuudella olevan vuonna 2040 noin 5600 ajoneuvoa/vuorokausi (Ramboll Finland Oy, Saunakangas & Hintsala 2022).



Kuva 18. Lasketut liikennemäärät (KVL), ennuste vuodelle 2040 (KVL) ja laskettu raskaan liikenteen osuus (%) © Ramboll Finland Oy, Saunakangas & Hintsala 2022

Rakennettu kulttuuriympäristö ja muinaismuistot

Keskustan osayleiskaavan laatimisen yhteydessä laaditun arkeologisen inventoinnin mukaan alueella ei sijaitse muinaismuistolain (295/1963) rauhoittamia kiinteitä muinaisjäännöksiä. (Renlundin museo & Schulz, 2008). Museoviraston muinaisjäännösrekisterissä ei ole mainintoja kiinteistä muinaismuistoista, irtolöydöistä tai muista kulttuuriperintökohteista. (Museovirasto, 4.1.2023). Suunnittelualueen rakentumisella ei näin ole vaikutuksia rakennettuun kulttuuriympäristöön tai muinaismuistoihin.

Tekninen huolto

Kuivatus Ouluntielleä (kt 86) toteutetaan avo-ojiin. Kaduille ja reunakivellisille osuuksille suunnitellaan hulevesiviemäriä. Lisäksi tiehankkeessa toteutetaan hulevesien viivytysallas. Alikulun kuivatus vaatii pumppaamon. Kaukolämpö- ja hulevesilinjat tulevat siirrettäviksi alikulun vaatiman tilantarpeen johdosta Ylivieskan Rauhanyhdistys ry:n tontille. Linjojen siirtämisestä on neuvoteltu heidän kanssaan ja johtokunnan suhtautuminen siirtoon oli suopea.

5.4.2 Vaikutukset luontoon ja luonnonympäristöön

Maisemarakenne, maisemakuva

Kaavamuutosalueen pohjoispuolen maisema muodostuu Kaisaniemen ja Hollihaan pien- sekä kerrostaloalueista, joiden rakennuskanta on iältään vaihtelevaa. Liikenne- ja katualueiden sekä asutuksen välissä on viheralueita ja istutuksia. Suunnittelualueen eteläpuolen suurelta osin entistä peltomaisemaa hallitsevat muun muassa vuonna 2006 rakentunut paloasema sekä Ylivieskan rauhanyhdistys ry:n toimitalo, joiden väliselle aukealle Helaalankatu liittymineen rakentuu. Kaavamuutokseen liittyvät uudet liikennejärjestelyt ovat alueen luonteeseen ja maisemaan sopivia sekä korkeatasoisia.

Luonnonolot

Suunnittelualueella ei ole luonnonsuojelukohteita eikä Suomen Lajitietokeskuksen Laji.fi -palvelun (5.1.2023) mukaan uhanalaisia kasvi- tai eläinlajeja. Alueella ei ole pohjavesialuetta. Maanmuokkaushistoriasta (ml. entiset peltoalueet) johtuen suunnittelualueen luonnonoloja voidaan pitää verrattain niukkoina, eivätkä nykyaikaiset ja laadukkaat liikennejärjestelyt viheralueineen heikennä alueen luonnonoloja.

Luonnon monimuotoisuus

Suunnittelualueella ei ole luonnon monimuotoisuuden kannalta merkittäviä kohteita, jotka tulisi suunnittelussa huomioida. Asemakaavan tuomia vaikutuksia luonnon monimuotoisuudelle voidaan näin ollen pitää vähäisinä.

5.4.3 Muut vaikutukset

Sujuvat ja turvalliset liikenneyhteydet ovat keskeinen vetovoimatekijä kaupungin kehitystä ja kasvua ajatellen. Ajanmukaiset ratkaisut vaikuttavat positiivisesti myös laajemmalla alueella, sillä kantatie 86 toimii myös Etelä-, Keski- ja Pohjois-Pohjanmaan maakuntien välisenä yhteytenä ja vaihtoehtoisena reittinä rannikon valtatie 8:lle.

5.5 Ympäristön häiriötekijät

Suunnittelualueella ei ole todettu saastuneita maa-alueita. Alueen eteläpuolella Helaalankadun ja Kiviojantien risteysalue sekä Kiviojantien rautatien alitus kuuluvat Suomen ympäristökeskuksen (SYKE) tulvavaaravyöhykkeeseen 1/100a. Tiesuunnitelman suunnitteluperusteiden mukaan kaavamuutoksen myötä syntyvät uudet liikennejärjestelyt eivät vaikuta liikennemelun kasvamiseen. Suunnittelualueelle ei osoiteta toimintoja, jotka voisivat aiheuttaa uusia ympäristön häiriötekijöitä.

5.6 Kaavamerkinnät ja -määräykset

Kaavamerkinnät ja -määräykset on esitetty kaavakartalla.

5.7 Nimistö

Suunnittelualueella ei tule nimettäväksi uusia kohteita.

6 Asemakaavan toteutus

Asemakaavan toteuttaminen voidaan aloittaa asemakaavan muutoksen lainvoimaiseksi kuuluttamisen jälkeen. Liikennealueen ulkopuolella asemakaavan toteuttamisesta vastaa Ylivieskan kaupunki katujen ja kevyen liikenteen väylien sekä jäte- ja hulevesiviemäröintien osalta, ellei toisin sovita. Vesijohtoverkoston ylläpidosta ja rakentamisesta vastaa Ylivieskan Vesiosuuskunta, runkovesijohdosta Vesikolmio ja kaukolämpölinjoista Oy Herrfors Ab.

Alueen kortteleiden rakentamisen seurannasta ja valvonnasta vastaa ensisijaisesti rakennusvalvontaviranomainen. Alueen toteuttamisen ohjaamiseksi ei ole laadittu erillisiä rakennustapaohjeita.

Ylivieskassa 4.5.2023

Yhteystiedot

kaupunginarkkitehti	Risto Suikkari	p. 044 4294 232
kaavoitusinsinööri	Esa Taka-Eilola	p. 044 4294 370
kaavasuunnittelija	Antto Lehto	p. 044 4294 577

etunimi.sukunimi@ylivieska.fi